

BULLETIN MENSUEL

DE LA

SOCIÉTÉ LINNÉENNE DE LYON

FONDÉE EN 1822

RECONNUE D'UTILITE PUBLIQUE PAR DECRET DU 9 AOUT 1937

des SOCIÉTÉS BOTANIQUE DE LYON, D'ANTHROPOLOGIE ET DE BIOLOGIE DE LYON
REUNIES

et de leurs GROUPES REGIONAUX : ROANNE, BOURGOIN, VALENCE, etc.

Secrétaire général: M. J. FIASSON, 48, rue Tête-d'Or, Lyon 6°.

Trésorier: M. A. PONCHON, 30, rue Malesherbes, Lyon 6°.

SIEGE SOCIAL A LYON : 33, rue Bossuet, 6^{me} (Immeuble Municipal)

ABONNEMENT ANNUEL	France et Colonies Françaises	400 francs
C. C. P. Lyon 101-98	Etranger	600 —

PARTIE ADMINISTRATIVE

AVIS DU TRESORIER

MM. les Sociétaires n'ayant pas réglé leur cotisation à la date du 15 mai sont avisés de ce qu'il leur sera présenté une quittance postale de frs 500 (dont 100 frs pour frais de recouvrement), à partir du 31 Mai. Prière de réserver bon accueil à cette quittance.

ORDRES DU JOUR

ASSEMBLEE GENERALE ORDINAIRE : Mardi 8 Mai, au siège, à 21 h.

Approbation des comptes et du bilan au 31 Décembre 1950.

Rapport du Censeur. — Nomination du Censeur. — Questions diverses.

CONSEIL D'ADMINISTRATION : Mardi 8 Mai, à 20 h. 15

Admission de :

M. Gildas BEAUCHESNE, 4, montée de Fourvière, Lyon, parrains MM. Nétien et Oddoux. — M. Jean-Marie PARIZET, 44, rue d'Alsace, Villeurbanne, parrains MM. Grange et Perra. — M. Roger PRIGENT, 26, rue Persoz, Villeurbanne, parrains MM. Coquillat et Fiasson. — M. Alix DUFOUX, 103, avenue Berthelot, Lyon, parrains MM. Coquillat et Fiasson. — M. Guy BRUNIER, 13, quai Romain-Rolland, Lyon, parrains MM. Coquillat et Fiasson. — M. André FOURCHET, 5, quai Arloing, Lyon, parrains MM. Bouillaton et Bartschi. — M. FONTAINE, 5, rue Serpollières, Lyon, parrains MM. Nétien et Oddoux. — M. CHAMBARD, 31, Grande Rue de la Croix-Rousse, Lyon, parrains MM. Nétien et Oddoux.

Questions diverses.

SECTION ENTOMOLOGIQUE : Mercredi 9 Mai, à 20 h. 15

P. VIETTE : Sur quelques Noctuelles décrites par GUÉNÉE (1852-1854).

D^r E. ROMAN : Présentation de Diptères du genre *Gasterophilus*.

Présentation d'insectes. — Questions diverses.

plus visible : *L. petasiformis* Murill. Ce type d'ornementation qui n'affecte que l'exospore, ainsi qu'on le verra plus loin, est difficile à qualifier. En coupe optique, la membrane apparaît comme étant bassement ondulée. Je ne saurais mieux comparer cet aspect qu'à celui d'un carton ondulé vu par la tranche. Il faut avoir une excellente optique et utiliser l'éclairage oblique pour la déceler chez d'autres espèces telles que *L. Hetieri*, *L. Eyrei*, *L. seminuda*, *L. Bucknallii* et encore son évidence ne s'impose pas toujours. L'observation en contraste de phase, ou mieux, au microscope électronique, permet de lever l'indétermination dans les cas douteux. C'est ainsi que la figure 2 représente quel-

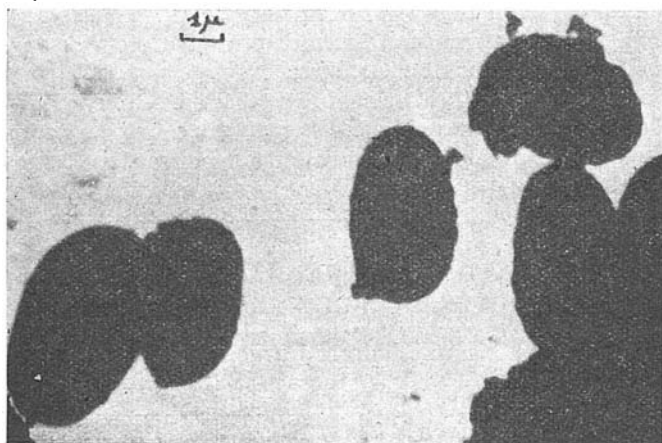


Fig. 2. — *Lepiota echinata*, Spores au microscope électronique.

ques spores de *L. echinata* exceptionnellement peu ornées, photographiées au microscope électronique ¹. Les ondulations de la membrane sont très visibles.

Présenté à la Section Mycologique en sa séance du 19 Février 1951.

1. — Microscope électronique C. S. F. (fig. 2).

SUITE AU CATALOGUE DES PLANTES VASCULAIRES DES BASSES-ALPES (4^{me} partie) ¹

par M. BREISTROFFER.

Suite au Catalogue de L. LAURENT

Campanula Erinus L. — Corbières, Sainte-Tulle, Manosque, Volx, Vileneuve, Peyruis, Lurs, Château-Arnoux, Volonne.

C. rotundifolia L. ssp. *macrorhiza* (J. Gay) Bonnier et Douin — Var. *angustiflora* (Tanf.) Guinoch. : Moustiers - Sainte Marie à N.-D. de Beauvoir 650 m. et sous le Serre de Montdenier vers Chenivuee 1250 m., Peyroule à la Foux, Volx à la Roche, Oppedette — Var. *dasyphylla* Breistr. : Moustiers - Sainte Marie sous le Serre de Montdenier.

1. Cf. 3^{me} partie in *Bull. Soc. Linn. Lyon*, 20^{me} année, n° 3, p. 63-66 (Mars 1951).

Phillyrea latifolia L. ampl. DC. ssp. *media* (L.) P. Fourn. (= *P. ligustriflora* Nathh. in L.) — Sisteron à la Baume 700 m. (cf. Mathon 1949).

Lithospermum apulum (L.) Vahl — Gréoux-les-Bains à la Palière, Corbières, Sainte-Tulle, Volx.

Echium asperrimum Lamk. em. Pers. (= *E. ramosum* Gater. 1789 nom. abortiv. pp.) — Corbières, Volx.

Myosotis stricta Link — Carniol, avec *M. hispida* Schlecht.

Cynoglossum cheirifolium L. — Gréoux-les-Bains, Sainte-Tulle, Corbières, la Brillanne, Oraison, Montfort 500 m., Valernes, Le Poët 520 m., Chardavon à la M^e de Gache 1020 m., Simiane.

Asperugo procumbens L. — Volx, balme calcaire.

Verbascum sinuatum L. — Sisteron vers la poudrerie.

Veronica verna L. — Carniol, avec *V. arvensis* L.

Linaria arvensis (L. em.) Desf. — Carniol.

L. rubrifolia Rob. et Cast. ap. DC. var. *genuina* (Willk.) Maire [= *L. origanifolia* (L.) v. *rubrifolia* Benth. p. max. p.] — Corbières, Volx à la Roche, Simiane vers Banon.

Scrophularia lucida L. em. All. ssp. *provincialis* (Rouy) P. Fourn. var. *provincialis* (Rouy) Fiori — Les Omergues.

Euphrasia pectinata Ten. ssp. *pectinata* (Ten.) Breistr. subvar. *scabra* Breistr. et subvar. *glabrescens* (Boiss. in Kotchy) Breistr. — Saint-Etienne-les-Orgues à la M^e de Lure 1700 m. (15-IX-1936 ; cf. Mathon).

Thymus caespitosus Opiz ssp. *vallesiacus* (Briq.) Breistr. var. *Brique-tianus* Ronn. ap. R. Lit. — Mison aux Baumes 550 m.

Salvia verticillata L. — Sisteron vers le Poët : naturalisé.

Glechoma hederacea L. var. *genuina* Godr. et Gren. [= v. *typica* (G. Beck) Rouy] — Manosque, Riez.

Sideritis montana L. ssp. *eu-montana* Breistr. var. *genuina* (Rouy 1883 nom.) Briq. in Hochreut. — Château-Arnoux, Sisteron à Paresoux : messicole.

S. hirsuta L. ssp. *hirsuta* (L.) Briq. var. *vulgaris* Willk. — Montfort 550 m., Bevons, Valernes, Château-Arnoux, Volonne 550 m., Peipin, Peyruis, Mison aux Baumes 550 m.

Stachys byzantina C. Koch [= *S. germanica* L. ssp. *lanata* (Jacq., non Cr.) G. Bonnier] — Curel : naturalisé dans des ruines.

Lamium garganicum L. ssp. *grandiflorum* (Pourr.) Briq. var. *glabratum* Griseb. — Chardavon à Pierre-Ecrite sous la M^e de Gache 980 m.

Ajuga genevensis L. subvar. *grossidens* Briq. (*pro var.*) — Simiane.

Asterolinon Linum-stellatum (L.) Hoffmg. et Lk. corrig. Duby in DC. — Simiane, Corbières, Manosque, Volx, Villeneuve, Peyruis, Lurs, Château-Arnoux vers Saint-Auban 500-580 m., Peipin, Sisteron en face des Bons-Enfants.

Plumbago europaea L. — Volx à N.-D. de la Roche, Riez vers Roumoules.

Globularia Alypum L. — Moustiers-Sainte Marie 650 m., Volx.

Thymelaea dioica All. — Moustiers-Sainte Marie à N.-D. de Beauvoir 650 m. et sous le Serre de Montdenier vers Chenivueé 1250 m.

Euphorbia sulcata Lens ap. Lois. — Corbières, Sainte-Tulle, Volx, Villeneuve, la Brillanne, Château-Arnoux sous la chapelle St-Jean 580 m., Chardavon à Pierre-Ecrite sous la M^e de Gache 1050 m.

E. graminifolia Vill. — Simiane, Carniol.

Mercurialis annua L. var. *Huetii* (Hanry) Müll.-Arg. — Volx à la Roche, balmes calcaires.

Ficus Carica L. var. *silvestris* DC. ex Eis. em. Thell. [= v. *caprificus* (Risso) Fiori] — Volx à la Roche, Oppedette dans le canyon, Saint-Vincent-sur-Jabron à Sous-les-Roches 900 m.; naturalisé (?) à Lurs.

Urtica pilulifera L. var. *genuina* Lange — Volx à la Roche, balme; Lurs, abri sous roche.

Juniperus thurifera L. var. *arboorea* (Mut.) Breistr. — Saint-Vincent-sur-Jabron à Sous-les-Roches 850-1200 m., Curel aux Rois 800-850 m.

Ephedra distachya L. var. *helvetica* (C.-A. Mey) Fiori — Sisteron à la Baume 700 m. (Burle!).

Fritillaria involucrata All. — Chardavon à Pierre-Ecrite au pied de la M^e de Gache 1020 m. et à la M^e de Grisonière 1000-1150 m.

Endymion italicus (L.) Chouard var. *Bertolonii* (Duby) Breistr. nov. comb. (= *Hyacinthoides italica* Rothmal. 1944) — Chardavon à Pierre-Ecrite au pied de la M^e de Grisonière 1020 m.

Allium moschatum L. — Peipin, Sisteron à la Baume, Chardavon à Pierre-Ecrite au pied de la M^e de Gache 960 m.

Asphodelus cerasiferus J. Gay var. *intermedius* Gay [= v. *Villarsii* (Verl. ap. Bill.) Richt. = *A. ramosus* L. em. Gouan ssp. *cerasiferus* Baker] — Chardavon à Pierre-Ecrite, à la M^e de Gache et à la M^e de Grisonière 1000-1150 m.

Asparagus acutifolius L. — Corbières, Manosque, Volx, Villeneuve, Lurs 585 m. (cf. Mathon 1949), Peyruis, Sisteron à la Baume 700 m., Chardavon à la M^e de Grisonière 1150 m.

Iris lutescens Lamk. — Ssp. *eu-lutescens* Breistr. var. *typica* Fiori: Peyruis, Chardavon à Pierre-Ecrite et sous la M^e de Gache 960-1050 m. (fl. violac. vel lut.) — Ssp. *Chamaeiris* (Bert. em. Godr.) Breistr.: Gréoux-les-Bains (R. Lit. et Breistr.: fl. violac. vel lut.), Corbières, Sainte-Tulle, Volonne 550 m. (fl. violac.), Château-Arnoux 500 m. (fl. violac.).

Listera ovata (L.) R. Br. — Moustiers-Sainte Marie sous le Serre de Montdenier vers Enbouge 1400 m., Carniol.

Phleum paniculatum Huds. — Riez.

Stipa bromoides (L.) Dörfl. — Gréoux-les-Bains, Manosque.

S. Offneri Breistr. 1950 (= *juncea* auct. gall., non L.) — Sainte-Tulle, Manosque, Volx à la Roche, Lurs 590 m., Peyruis 420 m., Volonne 550 m., Château-Arnoux 500-580 m.

Melica minuta L. ssp. *eu-minuta* Maire var. *vulgaris* Coss. — Oppedette, Moustiers-Sainte Marie.

Aira caryophyllea L. ssp. *caryophyllea* (L.) Tourl. var. *genuina* Mut. — Carniol.

Oryzopsis miliacea (L.) Asch. et Schweinf. — Volx à N.-D. de la Roche.

Sclerochloa dura (L.) P. Beauv. — Simiane, Corbières, Volx, la Brillanne, Valernes.

Festuca ovina L. ssp. *valesiaca* (Schleich. in Gaud.) Arc. (= ssp. *sulcata* Hack. pp.) var. *valesiaca* (Schleich.) Koch subvar. *eu-valesiaca* (Asch. et Graebn.) St-Yv. — Sisteron à Paresoux 460 m. et à Soleillet vers Mison 550 m. (det. verif. R. Lit.).

Catapodium tenellum (L.) Trab. — Var. *muticum* (Desv. 1818) Maire 1931 [= v. *Linnaeanum* (Chaub. 1833) Breistr. 1947] : Carniol — Var.

tenuiculum (Lois. 1810) Breistr. 1947 subvar. *barbatum* (Desv. 1818) Breistr. nov. comb. : Carniol ; excl. subvar. *hirsutum* Breistr. nov. nom. (= *Triticum tenellum* L. 1759 Gouan 1765 v. *barbatum-hirsutum* Desv. 1818).

Nardurus maritimus (L.) Murb. ampl. Janch. (= *Triticum gracile* Chaix 1785, non Brot. 1804) — Var. *Psilurus* (Mut. 1837) Breistr. 1947 [= *N. tenellus* Rchb. 1841 Godr. 1844 (non Duv.-J. 1866 nec Hack. 1880) ssp. *unilateralis* (non L.) Arc. 1882] — Subvar. *glaber* (DC. 1815) Maire 1941 [= *Triticum unilaterale* Lois. 1810 (non L. 1767) v. *glabrum* DC. 1815 = v. *acutum* Desv. 1818] : Riez ; excl. fa. *permuticus* Breistr. nov. nom. (= *Triticum biunciale* Vill. 1787 s. str. ex descript., non alior.) — Subvar. *pubescens* (Husn. 1898) R. Lit. 1943 [= *Triticum unilaterale* Lois. 1810 DC. 1815 v. *acutum-villosum* Desv. 1818 = *T. Gerardi* v. *mutica* Chaix ex Mut. 1837 pro synonym.] : Valernes (Chaix 1784 in herb. Vill.) — Var. *Nardus* (DC. 1805) Breistr. 1947 [= v. *aristatus* (Koch 1837) Hack. in Simon 1911 = *N. tenellus* Rchb. 1841 Godr. 1844 ssp. *aristatus* Arc. 1882 = *Triticum hispanicum* Reich. 1779 Laichard. 1794 Willd. 1797, non Viv. 1804] — Subvar. *glabriflorus* R. Lit. 1945 [= *N. tenuiflorus* (Schrad.) Boiss. 1842 v. *intermedius* Rouy 1913 p. max. p. s. str. = *Festuca maritima* L. v. *Nardus* variat. *submutica* Mut. 1837 p. max. p. = *F. tenuiflora* Schrad. 1806 v. *biuncialis* (All. 1789 ex Bertol.) Koch 1837 pp. = *Triticum unilaterale* Vill. 1787, non L. 1767] : Sisteron — Subvar. *villiflorus* R. Lit. 1945 [= *Triticum biunciale* Vill. ex herb., Balb. ex Lois. 1810 pro synonym. = *Festuca tenuiflora* v. *biuncialis* Delastre 1842] : Sisteron, Noyers-sur-Jabron — Subvar. *glabriglumis* Maire 1941 [= *Triticum Gerardi* Chaix in herb. Vill. = *T. tenellum* Lamk. 1779 em. 1788 p. max. p., non L. 1769 = *T. unilaterale* v. *barbatum-glabrum* Desv. 1818] : Curel, Noyers-sur-Jabron — Subvar. *villosus* Maire 1934 illeg. ? [= fa. *pubiflora* Hack. in Simon 1911 = v. *hispanicus* (Reich.) Fiori 1923 fa. *pilosus* Lindb. 1932 = *Triticum nardus* DC. 1805 p. max. p. = *T. unilaterale* v. *barbatum-villosum* Desv. 1818] : à rechercher.

Brachypodium distachyum (Strand 1756 Torn. 1759 in L.) P. Beauv. var. *genuinum* Willk. subvar. *typicum* (Fiori pp.) St-Yv. — Gréoux-les-Bains, Volonne 550 m., Peipin, Valernes.

B. Pluckenettii (All.) P. Beauv. ssp. *ramosum* (L.) Breistr. var. *Roemeri* (St-Yv.) Breistr. subvar. *genuinum* (Cariot em. R. Lit.) Breistr. [= *B. ramosum* (L.) Roem. et Schult. 1817 (non P. Beauv. 1812) ssp. *eu-ramosum* v. *Roemeri* St-Yv. 1934 subvar. *genuinum* (Cariot 1879 pp.) R. Lit. 1920 = *Bromus ramosus* L. 1767 (non Huds. 1762) v. *Linnaeanus* Chaub. 1833 p. max. p. = *Festuca phoenicoides* L. v. *ramosa* Mut. 1837 p. max. p.] — Peyruis, Lurs, Noyers-sur-Jabron à Sous-les-Roches 1000 m.

Aegilops triaristata Willd. ssp. *typica* Eig var. *vulgaris* Eig — Châteaun-arnoux, Peipin, Sisteron vers Mison.

Hordeum murinum L. ssp. *leporinum* (Link) Arc. var. *chilense* Brongn. in Duperr. (= v. *leporinum* Mut.) — Sisteron vers les Bons-Enfants.

Asplenium Petrarchae (Guér.) DC. — Volx à la Roche 450 m., Saint-Vincent-sur-Jabron à Sous-les-Roches 900 m.

Equisetum palustre L. — Saint-Vincent-sur-Jabron 1000 m.

Présenté à la Section Botanique en sa séance du 11 Novembre 1950