

BULLETIN MENSUEL

DE LA

SOCIÉTÉ LINNÉENNE DE LYON

FONDÉE EN 1822

RECONNUE D'UTILITE PUBLIQUE PAR DECRET DU 9 AOUT 1937

des SOCIÉTÉS BOTANIQUE DE LYON. D'ANTHROPOLOGIE ET DE BIOLOGIE DE LYON
REUNIES

et de leurs GROUPES REGIONAUX : ROANNE, VALENCE, etc

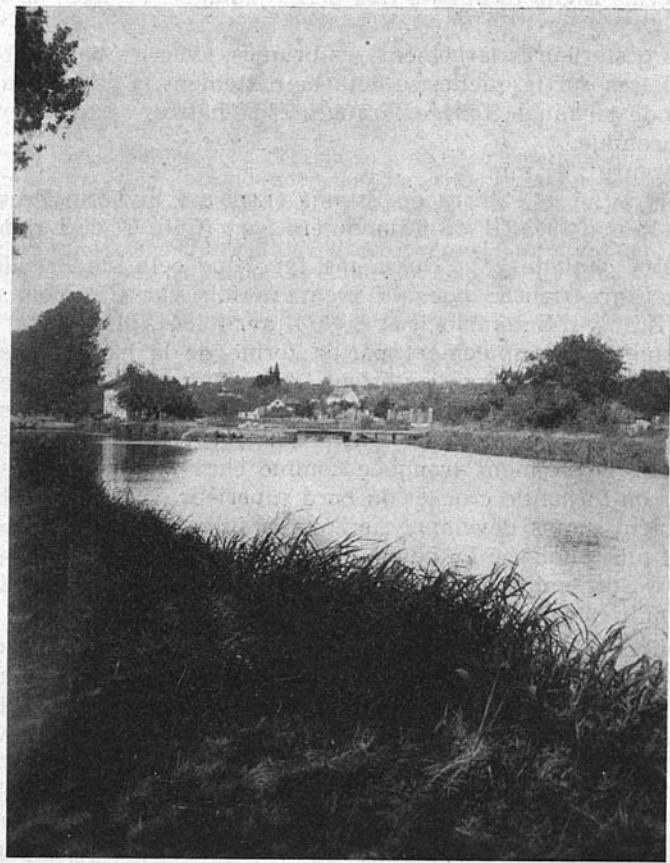
Siège Social et Secrétariat Général : 33, rue Bossuet, Lyon (6^{me})Trésorier : M. H. BONVALLET, 20, rue Molière, Lyon (6^e).

ABONNEMENT ANNUEL :	France et Union	10 F	— C.C.P. Lyon 101-98
	Etranger	11 F	
	Scolaires	5 F	

LES FOUGERES DU GATINAIS

par René DHIEN.

Le Gâtinais, pays sans hautes collines, ni grosses rivières, paraît pittoresque au sortir de la Beauce. Il a l'eau, les bois, les étangs, les marais des « gâtines » ou terres noyées lors des grandes pluies. Il tient le milieu entre la Beauce exubérante et la Sologne humide et stérile.



Paysage du Gâtinais :
Le canal de Briare à Châtillon-Coligny (Loiret).

J'adopte la délimitation de l'Institut National de la Statistique indiquée dans « les Régions géographiques de la France ». Toutefois, il y a lieu d'y inclure, au point de vue botanique qui nous occupe, les localités ci-après :

La Madeleine, Souppes, Nemours, Saint-Pierre-les-Nemours, Bagneaux, Villars-sur-Crez et Larchant.

L'ensemble du Gâtinais français et orléanais s'établit donc ainsi :

Département de la Seine-et-Marne.

Cantons de Château-Landon, et Lorrez-le-Bocage, en entier. — Canton de La Chapelle-la-Reine, en entier, sauf : Boissy, Buthiers, Achères,

Le Vandoué, Nanteau, Moisy, Recluses, Toussy. — Canton de Nemours en entier, sauf : Bourron et Marlotte. — Canton de Moret-sur-Loing : Episy, Darmelles, Montarlot, Villemer, Villecerf, Ville-Saint-Jacques. — Canton de Montereau-Faut-Yonne : Esmans.

Département du Loiret.

Cantons de Puiseaux, Courtenay, Châteaurenard, Montargis, Ferrières, en entier. — Canton de Bellegarde en entier sauf Beauchamps, Nesploy. — Canton de Beaume-la-Rolande, en entier sauf Boiscommun, Chambon-la-Forêt, Chenault, Montliard, Mancray, Mibelle. — Canton de Briare : Adon, Escrignelles, Feins, La Bussière. — Canton de Châtillon-Coligny en entier, sauf Le Charme. — Canton de Lorris, en entier, sauf Coudray, Lorris, Noyers, Vieilles-Maisons. — Canton de Pithiviers : Ascaux, Bouilly, Givraines, Baynes, Yèvre-le-Châtel, Yèvre-la-Ville, Laas. — Canton de Giens : Arrabloy, Boismorand, Giens.

Département de l'Yonne.

Canton de Chéroy, en entier. — Canton d'Aillant-sur-Tholon : Châteauneuf, Les Ormes, Saint-Aubin, La Villote, Sommecaise. — Canton de Joigny : Béon. — Canton de Pont-sur-Yonne : Lixy, Saint-Agnan, Villethierry. — Canton de Saint-Julien-du-Sault : Cudot, La Celle-Saint-Cyr, Saint-Loup, Précy, Saint-Romain-le-Pont, Saint-Martin-d'O., Sépeaux, Verlin. — Canton de Sens : Cormant, Egriselles, Gron, Collemiers, Etigny, Marsangy, Subigny. — Canton de Villiers-sur-Yonne : Bussy-le-Repos ; Chaumot, Piffonds, Rousson. — Canton de Charny, en entier sauf Grandchamp.

Je tiens à remercier ici deux bienveillants botanistes qui ont bien voulu me fournir des renseignements : M. COURTILLOT qui herborise dans l'Yonne et M. DOIGNON qui a dressé le répertoire bibliographique et analytique complet du Massif de Fontainebleau et de la Basse Vallée du Loing.

Les localités seront suivies du nom des collecteurs, sauf les miennes. Les espèces sont classées dans l'ordre de la Flore de France de Rouy.

1. *Ceterach officinarum* Willd. — Assez rare. Nemours (auteurs classiques), Bagneaux (Duclos 1922), rive droite du Loing de Nemours à Glandelles (Virot), Château-Landon (A.N.V.L.).

2. *Pteris aquilina* L. — Assez répandu : Forêt du Gâtinais (Virot). — Bois de la Commanderie à Grez (Bouex). Commun dans les bois du Gâtinais (Houlbert), Arrabloy, Perreux, La Ferté-Loupière.

3. *Polypodium vulgare* L. — Assez commun : Bois du Gâtinais (Houlbert). Murs à Montcresson, Châteaurenard.

4. *Phegopteris dryopteris* Fée. Très rare. Nemours (Devilliers 1830) non revue depuis (Doignon).

5. *Phegopteris calcarea* Fée. — Nemours (auteurs classiques).

6. *Hemesteum thelypteris*. Newm. Très rare : Episy (auteurs divers). Marais de Villecerf (A.N.V.L. 1923). Passage à niveau de Cerconceaux (Chouard). Larchant (Rapilly 1953).

7. *Nephrodium cristatum* Michx. — Très rare. Nemours. (Brissaud 1912).

8. *Nephrodium filix mas* Richm. — Assez commun dans les bois et

les talus frais, mais souvent peu abondant. Châtillon-Coligny, Aillant-sur-Milleron, Bois de La Ferté-Loupière, Saint-Romain-le-Preux, ruines de Châteaurenard.

9. *Nephrodium filix-mas* var. *affine* : Rouy, La Genevraye (Muriaux), Guétrot 1929).

10. *Nephrodium spinulosum*. Strempe. — Peu commun. Forêt de Montargis (Gaume). Bois du Gâtinais (Houlbert). Saint-Romain-le-Preux (17-9-63).

11. *Nephrodium dilatatum*. Desv. — Rare. Fosse aux loups de Nanteau-sur-Lumain (Duclos 1937). Forêt de Merry-Vaux à La Villotte (Duclos).

12. *Aspidium aculeatum* SW. — Rare. Parc du Bourdon à Nemours (Narne 1926), grès humides de la Fosse aux Loups de Nanteau-sur-Lumain (Duclos 1937).

13. *Aspidium lobatum* SW. — Très rare, existe sur nos limites dans le Massif de Fontainebleau.

14. *Cystopteris fragilis* Bernh. — Rare. COSSON le cite sur nos limites aux environs de Malesherbes. — Je l'ai trouvé à 4 km du Gâtinais aux sept écluses de Rogny. — T.C. Trouvé au moins dix fois à Fontainebleau (Carié), hors de nos limites.

15. *Athyrium filix-femina* Roth. — Peu commun Nemours (Marme 1926). Forêt de Merry-Vaux à La Villotte, vallée de la Cléry à Thurelles près Dordives (Duclos). Bois humides entre Marsangy et Egriselles-le-Bocage (Houdard).

16. *Blechnum spicant* With. — Existe dans les contrées environnant le Gâtinais : Puisaye, Forêt d'Orléans, Beauce, Massif de Fontainebleau. A chercher.

17. *Scolopendrium vulgare* Smith. — Rare. Gien (Jullien-Gusnier). Villeneuve-la-Donzange, Gron, Villeroy, près de la ferme de l'hospice (Houlbert). Abondant dans le puits de Rebours près Villemer (Muriaux), Montbouy, Châtillon, murs bordant le Milleron ; Nemours (Bulletin A.N.V.L.).

18. *Asplenium trichomanes* L. — Giens (Jullien-Grosnier) ; de Nemours à Glandelles (Virot). Ruines romaines de Montbouy, Châtillon-Coligny, Saint-Maurice-sur-Aveyron, Perreux.

19. *Asplenium lanceolatum* Huds. — Très rare. Poligny (Duclos 1922). Il en existerait une station à Glandelles d'après JEANPERT (A.N.V.L. 1925). Chéroy, chemin conduisant aux puits (Houlbert). La Ferté-Alais (Carié).

20. *Asplenium septentrionale* Hoffl. — Rare. Bagneux-sur-Loing (Devilliers 1850 et nombreux auteurs), de Nemours à Glandelles (Virot).

21. *Asplenium Foresiacum* (Le Grand) Christ. — Très rare. Nemours (Jeanpert 1897). Sommet du Rocher de Pierre-le-Sault (Jovet, Virot 1935, 1936).

22. *Asplenium germanicum* Weiss. = *Septentrionale* × *trichomanes* (Nyman). — Murb. Entre Nemours et Glandelles (Doignon 1956).

23. *Asplenium Ruta-muraria* S. — De Nemours à Glandelles (Virot), Montbouy, Dannemaire, La Chapelle-sur-Aveyron, Saint-Maurice, Perreux.

24. *Asplenium Ruta-muraria* var. *augustifolium* Christ. — Poligny (Duclos 1922), Bagneux (Bonnet 1883).

25. *Asplenium adiantum-nigrum* L. — De Nemours à Gandelles (Virot), Chéroy (Houlbert).

26. *Asplenium Murbeckii* Dorfler. — Bagneaux-sur-Loing (Cosson 1849, Lhioraud 1881, Jeanpert 1911, Virot 1935, Duclos 1924), Gandelles (Luizet 1891). Devient rarissime (Virot). Un récit d'excursion du bulletin A.N.V.L. du 12-8-1923, fait état d'une récolte sur les murs de Châtillon-Coligny, ce qui paraît surprenant car il n'existe aucun rocher siliceux dans les environs. M. DOIGNON m'indique d'autre part, que depuis, personne n'a signalé cette fougère dans cette station. Le Docteur GUÉTROU dans son étude sur cette espèce donne toutes les stations connues et ne fait pas mention de Châtillon-Coligny.

27. *Osmunda regalis* L. — Très rare : Souppes (Cosson 1960), Nemours (Gabalda 1913), Forêt de Montargis (Gaume).

28. *Ophioglossum vulgatum* L. — Très rare : Marais à Episy (auteurs classiques), passage à niveau de Thurelles (Chouard), marais de Launoy près Treuzy-Lavelage (vallée du Lumaïn) (Virot), marais de Bellecroix à Fontainebleau (Carié), Nemours, bois marécageux (A.N.V.L.).

29. *Botrychium lunaria* Swartz. — Très rare. Nemours, marais de Larchant (auteurs classiques, disparu Doignon). Autrefois, sur le champ de courses de Fontainebleau, non revu depuis 50 ans (Carié).

30. *Marsilea quadrifoliata* L. — Serait inexistant en Gâtinais (Evrard).

31. *Pilularia globulifera* L. — Nemours (Evrard), étang route de Prunoy à Charny (Ravin).

BIBLIOGRAPHIE.

BOUEX. — Le Bois de la Commanderie à Grez, (A.N.V.L.), 1926.

CHOUARD. — Coup d'œil sur la végétation et les richesses floristiques de la vallée moyenne du Loing et de ses affluents, B.S. Bot. Fr., 1943.

CHOUARD. — La Flore des étangs du Gâtinais français, A.N.V.L., 1933.

DHEN et DUBOIS. — Répartition géographique des fougères françaises, Bull. Sté H.N. de Toulouse, 1939.

DOIGNON. — Les Ptéridophytes du Massif de Fontainebleau, Soc. Bot. Fr., 1947.

DOIGNON. — Répertoire analytique et bibliographique du Massif de Fontainebleau et de la basse vallée du Loing. 1958.

DOIGNON. — Les groupements végétaux du Massif de Fontainebleau. Cahiers des naturalistes, 1956.

DOIGNON. — Les Fougères du Massif de Fontainebleau, A.N.V.L., 1956.

DUCCLOS. — Addition à la flore phanérogamique de la Vallée du Loing, A.N.V.L., 1931.

EVARD. — Les faciès végétaux du Gâtinais français, 1935.

GAUME. — L'Osmonde royale en forêt de Montargis, A.N.V.L., 1933.

HOULBERT. — Flore du Sénonais, 1901.

I.N.S.E.E. — Régions géographiques de la France.

JULLIEN-GROSNIER. — Catalogue des Plantes du Loiret, 1890.

GUÉTROU. — Histoire d'une fougère hybride de la France. Bull. Soc. nat. de l'Ain, 1936.

JOANNE. — Géographie du Loiret, 1886.

MURIAUX. — Notes floristiques sur le Canton de Moret, A.N.V.L., 1930.

RAVIN. — Flore de l'Yonne, 1883.

ROUY. — Flore de France, vol. 14, 1913.

VIROT. — Principaux aspects de la flore et de la végétation du Gâtinais, A.N.V.L., 1955.

Bulletins de l'Association des Naturalistes de la Vallée du Loing (Rapports sur les excursions).