

BULLETIN MENSUEL

DE LA

SOCIÉTÉ LINNÉENNE DE LYON

FONDEE EN 1822

RECONNUE D'UTILITE PUBLIQUE PAR DECRET DU 9 AOUT 1937
 des SOCIETES BOTANIKQUES DE LYON, D'ANTHROPOLOGIE ET DE BIOLOGIE DE LYON
 REUNIES
 et de son GROUPE REGIONAL DE ROANNE

Siège social et Secrétariat général : 33, rue Bossuet, 69006 Lyon

TRESORERIE :**TARIF 1987**

	Membre actif :		Membre scolaire	
	Non abonné au bulletin	Abonné au bulletin	Non abonné au bulletin	Abonné au bulletin
Cotisations	115 F	55 F	60 F	35 F
Abonnement au bulletin	—	75 F	—	40 F
Total	115 F	130 F	60 F	75 F

Changement d'adresse, inscription ou réintégration en sus : **12 F**
 Abonnement France : **130 F** Abonnement Etranger : **170 F**

N.B. — Les virements à notre C.C.P. **LYON 101-98 H** ou les chèques bancaires, doivent être rédigés au nom de la SOCIÉTÉ LINNÉENNE DE LYON.

PARTIE SCIENTIFIQUE

KNAUTIA LEBRUNII J. PRUDHOMME ET LES ERRANCES DE KNAUTIA SALVADORIS SENNEN EX SZABO

par Jean PRUDHOMME.

***Knautia lebrunii* J. Prudhomme and the wanderings of *Knautia salvadoris* Sennen ex Szabo**

Résumé. — *Knautia salvadoris* Sennen ex Szabo est un taxon proche de *K. arvernensis* (Briq.) Szabo appartenant à la subsect. *Purpurascentes*. *K. salvadoris* in Flora Europaea ne correspond pas à ce taxon et représente une espèce méconnue appartenant à la subsect. *Silvaticae* que nous nommerons *Knautia lebrunii* J. Prudhomme. L'aire de *Knautia lebrunii* semble limitée aux confins de la Cerdagne et de la haute vallée de la Têt.

Abstract. — *Knautia salvadoris* Sennen ex Szabo is a taxon closely related to *K. arvernensis* (Briq.) Szabo belonging to subsect. *Purpurascentes*. *K. salvadoris* in Flora Europaea does not correspond to this taxon and represents an unidentified species belonging to subsect. *Silvaticae* and which is to be called *Knautia lebrunii* J. Prudhomme. The area of *K. lebrunii* seems to be limited to the borders of Cerdagne and the upper valley of the river Têt.

« Des grandes facilités d'hybridation qui se manifestent chez les *Knautia* pérennants de la section TRICHERA il résulte un extraordinaire polymorphisme et, par conséquent, une systématique d'une confusion désespérante. »

Cette introduction au genre *Knautia* dans la Flore de France du C.N.R.S. correspond à une réalité évidente et les botanistes qui ont essayé de démêler l'écheveau constitué par les *Knautia* dans les régions où plusieurs « espèces » se côtoient restent plongés dans une profonde perplexité. Les Pyrénées-Orientales et surtout le Conflent, la haute vallée de la Têt, la Cerdagne et les massifs voisins représentent l'une des zones privilégiées où le genre *Knautia* constitue un véritable labyrinthe, la convergence des influences méditerranéennes, ibériques et montagnardes n'étant pas étrangères au phénomène. La grande abondance des formes rencontrées et le polymorphisme des échantillons relevés dans une même station rendent leur étude très malaisée et bien aléatoire leur intégration à un taxon défini.

Au début du siècle, ROUY englobait tout le sous-genre TRICHERA en une seule espèce, *Knautia arvensis* Coulter, qu'il divisait en nombreuses sous-espèces, variétés et formes.

Dans « Monographia generis *Knautia* », Budapest, 1911, et surtout, pour notre territoire, avec « Nouvelles données à la connaissance des *Knautia* de l'Ouest et du Sud de l'Europe » — Société Royale Hongroise des Sciences Naturelles —, Budapest, 1934 (travail réalisé en collaboration étroite avec le Docteur CHASSAGNE), SZABO adopte l'attitude inverse et donne pour la France 17 espèces dont quelques-unes sont divisées en un grand nombre de variétés et de formes. La classification de SZABO est construite à partir de l'étude de la souche et des innovations :

— Souche épaisse, pivotante, ramifiée avec rejets nombreux à différents étages donnant naissance à de multiples tiges florifères et à des rosettes. Groupe ARVENSES.

— Rhizome rampant se terminant par une tige florifère unique (ou par deux tiges florifères naissant à l'extrémité du rhizome : souche diplocaulinaire). Groupe SILVATICAE.

— Rhizome rampant se terminant par une rosette de feuilles à l'aisselle de laquelle naissent les tiges florifères axillaires, couchées à la base, souvent au nombre de trois (souche triplocaulinaire), mais parfois plus. Groupe PURPURASCENTES.

P. FOURNIER a utilisé la classification de SZABO ainsi que le Docteur CHASSAGNE dans son « Inventaire analytique de la Flore d'Auvergne ». PIGNATTI reprend en partie les mêmes critères pour établir la clef des *Knautia* dans « Flora d'Italia » mais ne retient que deux caractères essentiels pour la souche, soit monopodique, soit sympodique. En 1974, P. JOVET et R. DE VILMORIN dans le second supplément à la Flore de COSTE utilisaient déjà la même différenciation : rhizome monopodique ou sympodique, noyant quelque peu la subsection *Arvenses* comme le fera également PIGNATTI ; ils citent bien entendu le travail de BRETON-SINTES sur les *Knautia* d'Auvergne, Clermont-Ferrand, 1971. La Flore du C.N.R.S. adopte une vue beaucoup plus synthétique du genre.

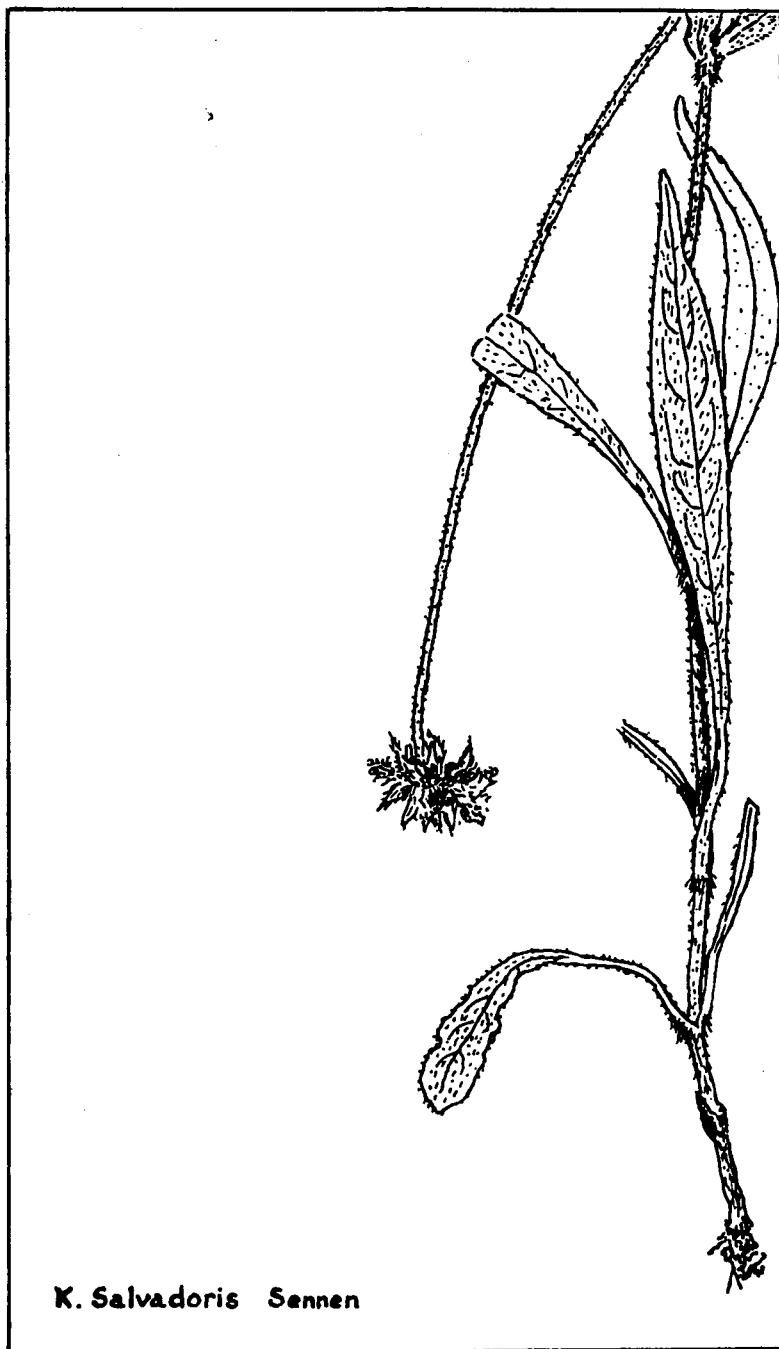
Mais quel que soit l'auteur auquel on se réfère les difficultés rencontrées sur le terrain sont identiques et l'extrême variabilité des exemplaires rencontrés rend souvent impossible leur classification dans un créneau précis et bien délicate la référence à des parents supposés.

A l'inverse, et la chance aidant, il arrive qu'on tombe sur une station homogène d'exemplaires bien caractérisés. C'est ainsi que les pinèdes claires à sol pauvre et acide, sur pentes faibles ou nulles, proches de Font-Romeu, abritent un *Knautia* parfaitement typé (4 stations actuellement connues près de Pla des Avellans, de l'étang de Pradeilles, de Bolquère et de Superbolquère (alt. 1700-1950 m), qui correspond exactement au *Knautia salvadoris* de Flora Europaea.

« Perennial ; stock sympodial, with terminal flowering stems and lateral leaf-rosette. Stem 35-90 cm, with fewer than 5 capitula ; lower internodes glabrous, rarely pubescent ; peduncles eglandulare. Leaves subcoriaceous, greenish when dry, undivided, narrowly lanceolate, attenuate, entire to subdentate, glabrous except for ciliate margin at maturity ; basal and lower cauline petiolate, the lower cauline 4-8 times as long as wide ; middle and upper cauline sessile. Capitule 2,5-4,5 cm in diameter. Calyx patelliform, usually 8 awned. Corolla pink ».

« Pérennant ; souche sympodique avec tiges florifères terminales et rosettes de feuilles latérales. Tige de 35-90 cm avec moins de 5 capitules ; entrenœuds inférieurs glabres rarement pubescents ; pédoncules sans glandes. Feuilles subcoriaces, verdâtres sur le sec, non divisées, étroitement lancéolées, atténuées, entières ou subdentées, glabres à l'exception de la bordure ciliée à maturité ; feuilles basales pétiolées comme les caulinaires inférieures, celles-ci 4-8 fois plus longues que larges ; feuilles moyennes et supérieures sessiles. Capitule de 2,5-4,5 cm de diamètre. Calice patelliforme, habituellement à 8 arêtes. Corolle rose. »

Nous ne partageons ni le point de vue de Flora Europaea, ni ceux du supplément de la Flore de l'Abbé COSTE et de la Flore du C.N.R.S. Nous constatons avec un certain étonnement que la description de *Knautia salvadoris* dans ces ouvrages ne correspond pas du tout à la diagnose de SENNEN



D'après L. SZABO : « Nouvelles données à la connaissance des *Knautia* de l'ouest de l'Europe », 1934, p. 127. (exemplaire défleuri).

rapportée par SZABO (cf. 1934, p. 136) et au croquis de l'espèce (p. 127). SZABO classe *Knautia salvadoris* Sennen dans la sous-section *Puspurascentes* avec *K. arvernensis* (Briq.) Szabo (rosette de feuilles terminale et tiges axillaires à l'aisselle de celle-ci) alors que l'espèce décrite sous le même nom dans Flora Europaea, le supplément à la Flore de l'Abbé COSTE, et la Flore du C.N.R.S. appartient à la subsect. *Silvaticae* (tige naissant directement à l'extrémité du rhizome sans rosette de feuilles terminale), subsect. qui englobe *K. godeti* Reut., *K. foreziensis* Chass. et Szabo, et *K. basaltica* Chass. et Szabo, ainsi que les ssp., races et var. de *K. dipsacifolia* (Schrank) Kreuzer (= *K. silvatica* Duby). Les espèces de la subsect. *Silvaticae* sont moins polymorphes que celles des autres sous-sections et plus faciles à reconnaître.

Nour rapportons maintenant la description originale de SENNEN pour son *Knautia salvadoris* ainsi que la reproduction de la planche dessinée, extraite des « Nouvelles données à la connaissance des *Knautia* de l'Ouest et du Sud de l'Europe ». Z. SZABO. Diagnose p. 136. Illustration p. 127.

« Planta robusta, ramosa (specim. in herb. 80 cm alt.), caulibus gracilibus virgatis. Caulis inferne pilis albescentibus pubescens, superne scaber, pedunculus subhirtus, eglandulosus. Folia inferiora petiolata, superiora subsessilia, anguste elongato lanceolata (cauline cca 15-17 cm. longa 1,5-2 cm lat.), supra subpilosa vel decalvata, infra et margine subhirta, foliola involucri lanceolata, margine hirsuta. Capitulum mediocre, roseum. »

« Plante robuste, rameuse (specim. in herb. 80 cm de haut), à tiges grêles effilées. Tige pubescente à poils blanchâtres dans le bas, scabre dans le haut, pédoncule subhérissé, sans glandes. Feuilles étroitement allongées-lancéolées, les inférieures pétiolées, les supérieures subsessiles (les caulinaires : 15-17 cm de long sur 1,5-2 cm de large, environ), subpoilues ou à pilosité caduque sur la face supérieure, subhérissées à la face inférieure et sur les bords ; folioles de l'involucre lancéolées, hérissées sur les bords. Capitule médiocre rose. »

N'oublions pas de signaler que P. FOURNIER, dans ses « Quatre Flores de France », 2^e éd., 1946, p. 902, respecte scrupuleusement l'identité de la plante de SENNEN. L'on peut encore rapporter une référence supplémentaire au *Knautia* décrit par SENNEN et SZABO ; dans « Flora de la Vall de Ribes », Barcelone, 1983, J. VIGO I BONADA assimile *K. salvadoris* Sen. ex. Sz. à la forme *angustata* (Ry) Bolos et Vigo de la ssp. *arvernensis* (Briq.) Bolos et Vigo, ce qui correspond parfaitement à la description et à l'illustration de SZABO dans une échelle analytique différente.

L'espèce que l'on rencontre sous les conifères des environs de Font-Romeu, décrite dans Flora Europaea sous le nom erroné de *Knautia salvadoris*, n'a donc aucun lien avec la plante de SENNEN, elle apparaît comme un taxon méconnu et nous lui donnerons le nom de

***Knautia lebrunii* Jean Prudhomme ¹**

Pérennant. Rhizome épais, allongé, prolongé directement par une tige

1. Dédié à mon ami P. LE BRUN décédé en 1970. Les nombreux botanistes qui ont eu la chance de correspondre avec lui peuvent témoigner de la richesse de sa documentation personnelle accumulée pendant un demi-siècle d'herborisations à travers la France et l'Europe Centrale, ainsi que de son esprit critique parfois acéré derrière lequel il cachait une très grande gentillesse et une profonde modestie.

florifère terminale (parfois deux : souche diplocaulinaire). Pas de rosette centrale. Subsect. *Sylvaticae*.

Tige rigide (25-70 cm), glabre et lisse dans sa partie inférieure, scabre dans sa partie supérieure garnie de nombreux et minuscules poils étoilés mélangés à quelques poils longs et souples. Feuilles subcoriaces, lancéolées, plus ou moins étroites, entières (var. *integrifolia*) ou légèrement dentées (var. *serratifolia*), parfois longuement atténuées en pointe :

— les basales et les caulinaires inférieures longuement pétiolées (15-30 cm sur 2,5-4,5 cm) ;

— les moyennes sessiles amplexicaules à limbe très rétréci dans son tiers inférieur : aspect d'un pétiole ailé embrassant la tige (10-20 cm sur 2-4,5 cm) ;

— les supérieures sessiles, subcordées, amplexicaules, sur une tige portant à leur base une collerette très dense de longs poils mous (3-12 cm sur 1-3,5 cm).

Les deux faces des feuilles totalement glabres (exceptionnellement quelques très rares poils sur la face inférieure), marge garnie de cils très courts étoilés ou en navette.

1 à 3 capitules médiocres ou moyens (diamètre 25-40 mm). Pédoncule non glanduleux identique à la partie supérieure de la tige, à couverture de poils étoilés de plus en plus dense vers le capitule. Bractées obtuses, lancéolées, non glanduleuses, plus courtes que les fleurs, densément ciliées de longs poils blancs, glabres à l'intérieur, lâchement velues à l'extérieur. Corolle rose ou rose lilacée. Fruit couvert de longs poils souples et hérissé d'une couronne de 8-10 arêtes fortes, violacées, approchant la demi-longueur du fruit, réunies à leur base en coupelle noire.

Knautia lebrunii J. Prudhomme. — Perennis. Rhizoma crassum, elongatum, recte caule florifero terminale continuatum (rare duo : stipes diplocaulinus). Rosula centralis nulla. Subsect. *SILVATICAE*. Caulis rigidus (25-60 cm), infra glaber levisque, supra scaber et multis minimis stellatis cum raris longis mollibusque pilis vestitus.

Folia subcoriacea, lanceolata, magis vel minis angusta, integra (var. *integrifolia*) vel leviter dentata (var. *serratifolia*), rare in acumen longe attenuata ;

— basilaria inferioraque caulina longe petiolata (12-30 cm long. ; 2,5-4 cm lat.) ;

— media sessilia, amplexicaulia, limbo in tertia inferiore multum angustato, petiolo alato amplexicauli simillimo (10-20 cm long., 2-4,5 cm lat.) ;

— superiora sessilia subcordata, amplexicaulia cum densissimo longorum molliumque pilorum anulo in caule eorum basi.

Folia omnimo glabra utrinque (rarissime infra paucissimi pili), margine brevissimi stellatis vel bipartitis centro affixis ciliis vestita.

1-3 capitula mediocria vel media (diam. 25-40 mm). Corolla rosea vel roseo lilacea. Pedunculus eglandulosus, caulis summo simillimus, pilis stellatis magis magisque densis usque ad capitulum vestitus. Bractee obtusae, lanceolatae, eglandulosae, floribus breviores, longis albis pilis dense ciliatae, intus glabrae, extus sparsim pilosae. Fructus vestitus longis flexibilibusque pilis et asperatus corona (calyce) violacearum aristarum, fructus dimidium subaequantis, basi in cupula nigra junctarum.

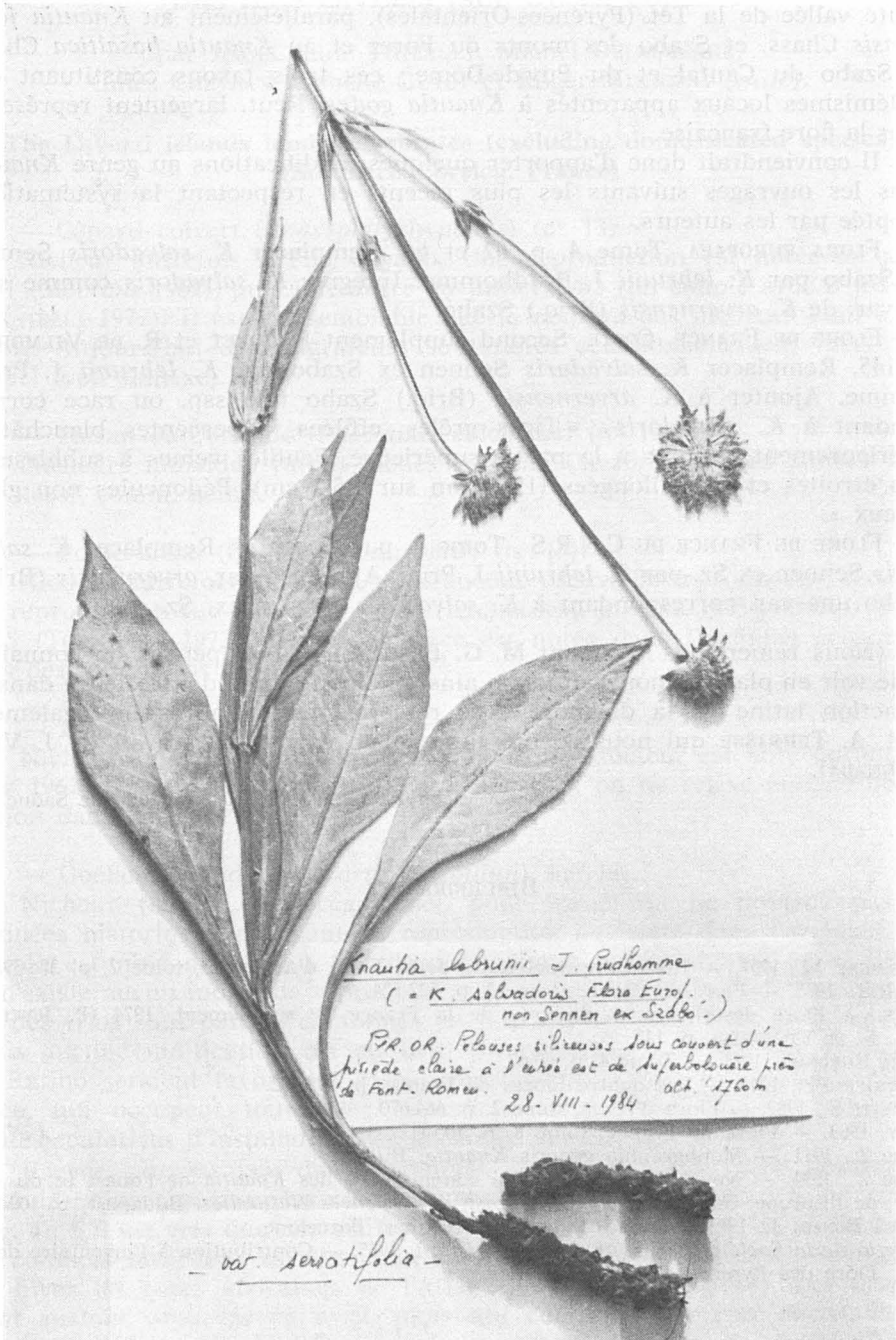
Holotypus in herbario J. PRUDHOMME n° 36702.



Kautia lebrunii J. Rudhomme
(= *K. salvadoris* Flora Europ.
non Sennen ex Sedde.)

PR. OR. Pelouses siliçieuses sous couvert d'une
forêt de claire à l'est de l'urbanisation près
de Font-Romeu. 28. VIII. 1984 oct. 1960m

- var. *integifolia* -



Knautia lebrunii J. Prudhomme
(= *K. solvadoris* F. Br. Eurof.
non Sennen ex Sedko.)

PR OR. Pelouses sèches sous couvert d'une
forêt de chêne à l'est de Lufalobouie près
de Font-Romeu. 28. VIII. 1984 oct. 1960m

— var serratifolia —

Knautia lebrunii J. Prudh. var. *serratifolia*

Knautia lebrunii dont la photographie confirme son appartenance à la subsection SILVATICAE, doit être considéré comme microendémique de la haute vallée de la Têt (Pyrénées-Orientales), parallèlement au *Knautia foreziensis* Chass. et Szabo des monts du Forez et au *Knautia basaltica* Chass. et Szabo du Cantal et du Puy-de-Dôme ; ces trois taxons constituant des endémismes locaux apparentés à *Knautia godeti* Reut. largement représenté dans la flore française.

Il conviendrait donc d'apporter quelques modifications au genre *Knautia* dans les ouvrages suivants les plus récents en respectant la systématique adoptée par les auteurs.

FLORA EUROPAEA, Tome 4, p. 62 et 64. Remplacer *K. salvadoris* Sennen ex Szabo par *K. lebrunii* J. Prudhomme. Intégrer *K. salvadoris* comme ssp. ou var. de *K. arvernensis* (Briq.) Szabo.

FLORE DE FRANCE, COSTE, Second supplément P. JOVET et R. DE VILMORIN, p. 145. Remplacer *K. salvadoris* Sennen ex Szabo par *K. lebrunii* J. Prudhomme. Ajouter à *K. arvernensis* (Briq.) Szabo une ssp. ou race correspondant à *K. salvadoris* : « Tiges grêles, effilées, pubescentes blanchâtres inférieurement, scabres à la partie supérieure. Feuilles velues à subhirsutes très étroites et très allongées (15-17 cm sur 1,5-2 cm). Pédoncules non glanduleux ».

FLORE DE FRANCE DU C.N.R.S., Tome 2, p. 523 et 524. Remplacer *K. salvadoris* Sennen ex Sz. par *K. lebrunii* J. Prud. Ajouter à var. *arvernensis* (Briq.) Szabo une var. correspondant à *K. salvadoris* Sennen ex. Sz.

(Nous remercions vivement M. G. Bosc qui nous a permis de connaître et de voir en place ce nouveau taxon ainsi que pour son aide précieuse dans la rédaction latine de la diagnose. Nos remerciements s'adressent également à M. A. TERRISSE qui nous a communiqué un extrait du travail de J. VIGO I BONADA).

Jean PRUDHOMME, 69250 Neuville sur Saône

BIBLIOGRAPHIE

- CHASSAGNE M., 1957. — Inventaire analytique de la Flore d'Auvergne, tome 2, p. 386-393.
C.N.R.S., 1975. — Flore de France, tome 2, p. 522-524.
COSTE. — Flore descriptive et illustrée de la France, 2^e supplément, 1974 (P. JOVET et R. DE VILMORIN), p. 145.
FLORA EUROPAEA, 1986. — Tome 4, p. 60-67.
FOURNIER PP., 1946. — Les quatre Flores de France, p. 898-902.
PIGNATTI S., 1982. — Flora d'Italia, tome 2, p. 664-670.
ROUY, 1903. — Flore de France, tome 8, p. 105-112.
SZABO Z., 1911. — Monographia generis *Knautia*. Budapest.
SZABO Z., 1934. — Nouvelles données à la connaissance des *Knautia* de l'ouest et du sud de l'Europe. *Société Royale Hongroise des Sciences Naturelles*, Budapest, p. 109-141.
VIGO I BONADA J., 1983. — Flora de la Vall de Ribes. Barcelone.
Bulletin de la Société Botanique du Centre-Ouest, 1985. — Contribution à l'inventaire de la Flore des Pyrénées-Orientales, p. 149.