

## BULLETIN MENSUEL

DE LA

**SOCIÉTÉ LINNÉENNE DE LYON**

FONDEE EN 1822

RECONNUE D'UTILITÉ PUBLIQUE PAR DECRET DU 9 AOUT 1937  
des SOCIÉTÉS BOTANIKES DE LYON, D'ANTHROPOLOGIE ET DE BIOLOGIE DE LYON  
REUNIES  
et de son GROUPE REGIONAL DE ROANNE

**Siège social et Secrétariat général : 33, rue Bossuet, 69006 Lyon**

**TRESORERIE :**

TARIF 1988 et 1989	Membre actif :		Membre scolaire	
	Non abonné au bulletin	Abonné au bulletin	Non abonné au bulletin	Abonné au bulletin
Cotisations . . . . .	120 F	60 F	60 F	35 F
Abonnement au bulletin . . . . .	—	80 F	—	40 F
<b>Total . . . . .</b>	<b>120 F</b>	<b>140 F</b>	<b>60 F</b>	<b>75 F</b>

Changement d'adresse, inscription ou réintégration en sus : 12 F

Abonnement France : 140 F      Abonnement Etranger : 180 F

N.B. — Les virements à notre C.C.P. LYON 101-98 H ou les chèques bancaires, doivent être rédigés au nom de la SOCIÉTÉ LINNÉENNE DE LYON.

**Pour toute demande de renseignements, prière de s'adresser au Secrétaire général et de joindre un timbre pour la réponse.**

## PARTIE SCIENTIFIQUE

### ASPLENium LEPIDUM PRESL (ASPENIACEAE) EN ARAGON : UNE FOUGERE NOUVELLE POUR LA FLORE ESPAGNOLE

par Christian BANGE et Paul BERTHET.

#### *Asplenium lepidum* Presl (Aspleniaceae) in Aragon : a new fern for the spanish flora

Résumé. — Découverte en Aragon (N.E. de l'Espagne) d'*Asplenium lepidum* Presl, fougère connue par ailleurs du centre-sud et du sud-est de l'Europe. Les échantillons espagnols montrent cependant quelques différences avec l'espèce-type.

Abstract. — *Asplenium lepidum* Presl is recorded from Aragon (N.E. Spain). This species of fern was until now known from centre-south and south-east of Europe. However, the spanish specimens are slightly different from the type-species.

En 1836, PRESL a décrit sous le nom d'*Asplenium lepidum* une petite fougère réputée provenir de Bohême ; cette origine a été mise en doute par MILDE (1867), puis par LUERSEN (1885)<sup>1</sup>. La plante a été récoltée au Banat (Hongrie), puis découverte en Italie (Lucanie et Campanie) par GASPARRINI (cité par FIORI, 1943) qui l'a considérée comme une espèce nouvelle et l'a décrite sous le nom d'*Asplenium brachyphyllum* (1845). Sa découverte dans le Trentin, alors autrichien, a conduit Loos (1872) à la désigner sous le nom d'*Asplenium anauniense* (cité par FIORI, 1943). Sa variabilité morphologique (voir BROWNSEY, 1976, fig. 4) et le caractère discontinu de son aire géographique n'ont sans doute pas été étrangers à la pluralité de ces dénominations, et c'est peut-être pour cette raison, plus que pour imiter ses prédécesseurs, que l'excellent ptéridologue CHRIST a créé une sous-espèce nouvelle (*A. lepidum* ssp. *pulverulentum* Christ et Châtenier) pour la plante découverte dans le Vercors par C. CHATENIER (1911). Depuis lors, la plante a été découverte dans plusieurs massifs calcaires en Europe, principalement sur sa façade méditerranéenne, et elle est connue de Crête, Grèce, Bulgarie, Albanie, Roumanie, Yougoslavie, Hongrie, Autriche, Italie, Sicile et France ; les seules localités françaises actuellement connues sont situées dans les falaises du rebord nord-ouest du massif du Vercors.

Une fougère voisine d'*Asplenium lepidum* a été récoltée par HAUSSKNECHT en 1865 en Turquie, et considérée comme nouvelle par GODET et REUTER (in MILDE, 1867), qui lui ont donné le nom d'*Asplenium haussknechtii*. Cette fougère croît aussi au Liban, en Irak, au Caucase et en Iran, ainsi qu'en Crête, dans les massifs de l'est (Dhikti) et du centre (Psilorititis), où sa présence a été reconnue par ZAFFRAN (1970)<sup>2</sup>. MILDE (1867) a donné un tableau comparatif d'*Asplenium lepidum* et des espèces les plus voisines

1. Pour REICHSTEIN (1981) le type de PRESL est probablement originaire d'Italie méridionale.

2. A la suite de CHRISTENSEN (1934), BROWNSEY (1976) a rattaché à *A. haussknechtii*, avec rang variétal, *A. samarkandense* Kossinsky, qui vit en Afghanistan, Uzbekistan, Turkestan et Tadjikistan, ce qui étend considérablement vers l'Orient l'aire de *A. haussknechtii*.

connues alors (*A. ruta-muraria* et *A. haussknechtii*) : *A. haussknechtii* diffère d'*A. lepidum* par l'absence de poils glanduleux et la présence d'une tache noire visible sur une coupe de la base du pétiole ; les spores ont la même morphologie. Depuis, BROWNSEY (1977) a pu montrer que l'anneau du sporange constitue également un bon critère de séparation, puisque cet anneau comprend en moyenne 16 à 24 cellules, courtes et larges, chez *A. haussknechtii* ; au contraire, chez *A. lepidum*, ces cellules, plus longues et plus étroites, sont au nombre de 9 à 20. De plus, d'après BROWNSEY (1977), les sporanges sont déhiscent chez *A. haussknechtii*, alors que la plupart sont indéhiscent chez *A. lepidum* ; les autres critères habituellement utilisés dans le genre *Asplenium* (indusie, stomates, cellules épidermiques, écailles du rhizôme) sont, en revanche, peu ou pas discriminants.

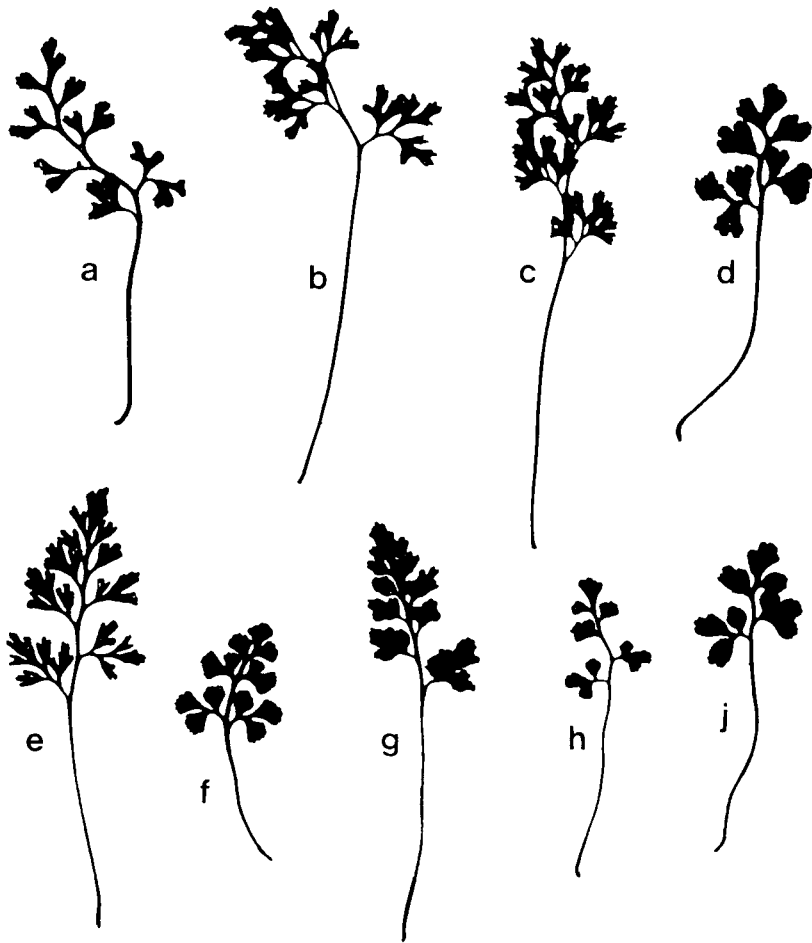


Figure 1. — Rangée du haut : frondes d'*Asplenium lepidum* récoltées en Espagne. a : CB 81-036 ; b, c : PB 2165 ; d : CB 81-036. — Rangée du bas : frondes d'*Asplenium lepidum* ssp. *lepidum*. e : France, Vercors, Combe-Laval, CB 78-476 ; f : France, Vercors, Petits Goulets, CB 81-276 ; g : France, Vercors, Combe-Laval, CB 81-301 ; h : Italie, Trentin, Cadine, CB 86-123 ; j : Italie, Trentin, Buco di Vela, CB 86-127.

Lors d'une herborisation en Espagne, l'un de nous (C.B.) a eu l'occasion de découvrir, en 1981, quelques touffes de cette intéressante fougère sous des surplombs de rochers calcaires, en Aragon, dans la vallée du Rio Nogueiro Ribagorzana, entre Sopeira et Pont de Suert (Province de Huesca). La localité a été visitée de nouveau en 1986 par P. BERTHET, et la présence de la plante dûment confirmée ; comme c'est très souvent le cas pour ces *Asplenium* rupicoles, il n'existe dans la localité qu'un nombre fort restreint de touffes, chacune pourvue seulement de 4 à 8 frondes, ce qui implique que les botanistes herborisants doivent faire preuve d'une très stricte discipline de prudence dans les prélèvements. Dans la même région, mais pas au voisinage d'*A. lepidum*, croissent quelques touffes d'*Asplenium seelosii* var. *glabrum*, déjà signalé un peu plus en aval, à Sopeira, par DURIEU (cité par BAUDIÈRE, 1966). *Asplenium lepidum* ne figure pas dans la récente Flora Iberica, ouvrage dans lequel le genre *Asplenium* a été traité par NOGUEIRA et ORMONDE (1986), et nous n'avons trouvé aucune indication de sa présence en Espagne dans la littérature que nous avons consultée. Aucun échantillon espagnol ne figure non plus dans le matériel récolté par GANDOGGER (LY).

L'examen du matériel récolté lors de nos deux visites montre que la plante espagnole offre une morphologie comparable à celle des échantillons récoltés en France ou en Italie (figure 1). Toutefois, les spécimens espagnols ont des frondes glabres, au contraire des spécimens français ou italiens (figure 2). Nous avons vu que ce trait morphologique est caractéristique de la sous-espèce *haussknechtii*. Le nombre des cellules de l'anneau du sporange est compris entre 18 et 27, et la plupart des sporanges sont déhiscent. Ceci confirme qu'il n'est pas possible de rattacher purement et simplement la plante espagnole à la sous-espèce *lepidum* ; il parait cependant

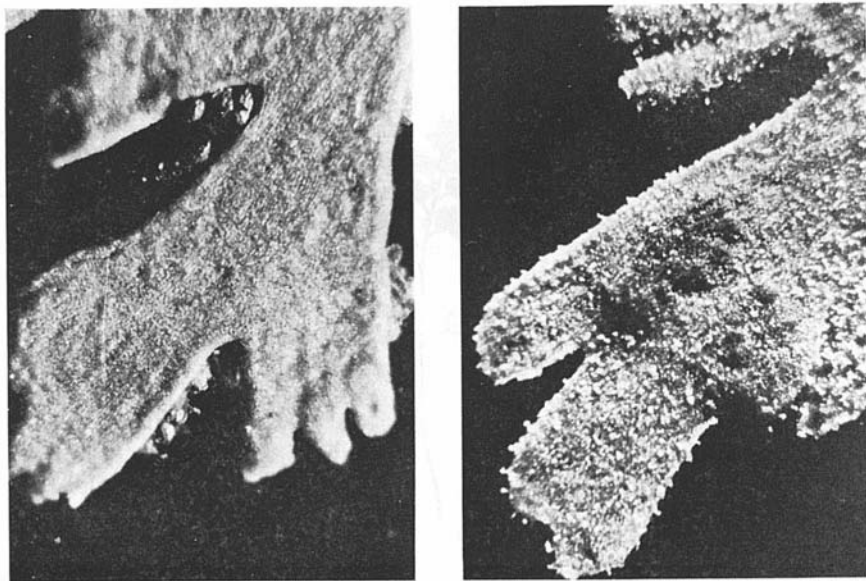


Figure 2. — Photographies de parties de frondes,  $\times 150$  environ. A gauche : *Asplenium lepidum* d'Espagne, A droite : *Asplenium lepidum* ssp. *lepidum* du Vercors (France).

difficile d'admettre que la sous-espèce *haussknechtii* puisse exister aux deux extrémités de l'aire de *A. lepidum*. Seule la découverte de nouvelles localités dans la partie la plus occidentale du bassin méditerranéen permettra d'apprécier la valeur taxonomique des critères actuellement retenus et de déterminer le rang qu'il convient d'assigner aux taxa de ce complexe.

La présence de cette espèce en Espagne n'a, assurément, rien pour surprendre : en Italie, ainsi qu'en Europe centrale et orientale, l'aire d'*Asplenium lepidum* coïncide assez sensiblement avec celle d'*Asplenium seelosii*, assez largement distribué dans les massifs calcaires d'Espagne, bien que peu abondant (COSTE, 1919 ; RIVAS MARTINEZ, 1967 ; CHARPIN et FERNANDES CASAS, 1975). *Asplenium seelosii* existe également en France dans le Capcir (BAUDIÈRE, 1966). Il conviendra sans doute de rechercher *Asplenium lepidum* dans les massifs calcaires de la péninsule ibérique, ainsi que dans les Pyrénées françaises et le Maroc, où l'on peut facilement l'avoir confondu, faute d'un examen attentif, avec *Asplenium ruta-muraria*.

Université Claude Bernard,  
43 boulevard du 11 Novembre 1918,  
69622 Villeurbanne Cedex.

#### BIBLIOGRAPHIE

- BAUDIÈRE A., 1966. — *Asplenium seelosii* dans les Pyrénées françaises. *Le Monde des Plantes*, n° 350 : 9-10.
- BROWNSLEY P. J., 1976. — A biosystematic investigation of the *Asplenium lepidum* complex. *Bot. Journ. Linn. Soc.*, 72 (4) : 236-267.
- BROWNSLEY P. J., 1977. — An example of sporangial indehiscence in the *Filicopsida*. *Evolution*, 31 : 294-301.
- CHARPIN A. et FERNANDES CASAS J., 1975. — Plantae per Granatense Regnum et confinia lectae. *Candollea* 30 (1) : 43-61.
- CHATENIER C., 1911. — Plantes nouvelles, rares ou critiques du bassin moyen du Rhône. *Bull. Soc. Bot. France*, 58 : 344-349.
- CHRISTENSEN C., 1934. — Index Filicum, supplementum tertium pro annis 1917-1933. Hagerup, Copenhague, 220 pp.
- COSTE H., 1919. — *Asplenium seelosii* Leybold dans les Pyrénées espagnoles. *Le Monde des Plantes*, n° 120 : 6-7.
- FIORI A., 1943. — Flora Italica Cryptogamica, Pars V Pteridophyta, Tipografia M. Ricci, Firenze, 602 pp.
- LUERSEN C., 1885. — Die Farnpflanzen, oder Gefässbündelkryptogamen (Pteridophyta). E. Kummer, Leipzig, 1884-1889, 906 pp.
- MILDE J., 1867. — Filices Europae et Atlantidis. Asiae Minoris et Sibiriae. A. Felix, Leipzig, 312 pp.
- NOGUEIRA I. et ORMONDE J., 1986. — Aspleniaceae, in Flora Iberica, vol. I, S. Castroviejo et al. Ed., Real Jardin Botánico, Madrid.
- PRESL C. B., 1836. — Beschreibung zweier neuen böhmischen Arten der Gattung *Asplenium*. *Verh. Ges. väterl. Mus. Böhmen*, 56-67.
- REICHSTEIN T., 1981. — Hybrids in European Aspleniaceae (Pteridophyta). *Bot. Helvetica*, 91 : 89-139.
- RIVAS MARTINEZ S., 1967. — Une espèce nouvelle d'*Asplenium* (Aspleniaceae) d'Espagne. *Bull. Jard. Bot. Nat. Belgique*, 37 : 329-334.
- ZAFFRAN J., 1970. — Les Ptéridophytes de l'Île de Crète. *Israël J. Bot.*, 19 : 234-244.