

Bulletin mensuel
de la
SOCIÉTÉ LINNÉENNE
DE LYON



SOCIÉTÉ LINNÉENNE DE LYON

SOCIÉTÉS BOTANIQUE DE LYON, D'ANTHROPOLOGIE ET
BIOLOGIE DE LYON RÉUNIES ET GROUPE RÉGIONAL DE ROANNE

FONDÉE EN 1822
RECONNUE D'UTILITÉ PUBLIQUE
PAR DÉCRET DU 9 AOÛT 1937

TRÉSORERIE : Tarifs des cotisations et abonnements 2008 (1^{er} janvier au 31 décembre)

Les membres de la Société linnéenne de Lyon bénéficient d'un tarif réduit sur l'abonnement au bulletin, soit :

	Membres bienfaiteurs	Membres actifs	Membres scolaires	Couples	Membres à l'étranger	Scolaires à l'étranger
Abonnement	26 €	26 €	10 €	26 €	32 €	12 €
Cotisation	à partir de 54 €	14 €	8 €	26 €	20 €	8 €
Total	à partir de 80 €	40 €	18 €	52 €	52 €	20 €

Abonnement ordinaire (France) 37 €

Abonnement ordinaire (étranger) 67 €

L'abonnement au bulletin donne droit aux numéros publiés au cours de l'année civile 2008.

Tarifs « scolaires » applicables aux scolaires et étudiants sur justificatif.

Les chèques postaux ou bancaires doivent être libellés au nom de la Société linnéenne de Lyon et envoyés au siège.

Carte de membre : elle est envoyée à tous ceux qui en font la demande en joignant à leur paiement une enveloppe timbrée à leur adresse.

Changement d'adresse : nous retourner votre enveloppe en inscrivant votre nouvelle adresse au-dessous de l'ancienne.

S.L.L. MEMBERSHIP : annual fee : 52 € including subscription to bulletin.

SUBSCRIPTION (institutions) : 67 €.

The bulletin is published monthly, except in July and August (10 issues per year). Back issues are available. Payment should accompany all orders. Please enclose present mailing address with all changes of address requests.

The exchange with publications from others societies of natural history can be established.

RÉUNION DES SECTIONS :

	2 ^e jeudi	2 ^e samedi	2 ^e mercr.	3 ^e lundi	3 ^e mardi	3 ^e jeudi	dernier mardi*
SCIENCES DE LA TERRE	20 h						
BOTANIQUE (septembre à mars)		16 h					
BOTANIQUE (avril à juin)			20 h				
MYCOLOGIE				20 h			
BIOLOGIE GÉNÉRALE, ANTHROPOLOGIE, ARCHÉOLOGIE					20 h		
ENTOMOLOGIE						20 h	
JARDINS ALPINS							20 h

Il n'y a pas de réunion ni de permanences en juillet et août.

** Les amateurs de jardins alpins n'ont pas de réunion en décembre.*

BIBLIOTHÈQUE : le 1^{er} samedi de 16 à 18 heures, les 2^e et 4^e mercredis de 16 à 19 heures (pas de permanences en juillet et août). — *Les ouvrages sont prêtés pour une durée de 2 mois.*

OFFICE MYCOLOGIQUE (détermination de champignons) : chaque lundi à 20 heures (à partir de 18 heures en septembre et octobre).

OFFICE BOTANIQUE (détermination de plantes) : le 3^e mercredi à 20 heures.

ENTOMOLOGIE : entretien des collections le 4^e mercredi du mois à 19 heures 30.

SOUSSION DES MANUSCRITS :

Les manuscrits doivent être adressés au rédacteur du bulletin obligatoirement sur un support informatique (ou par courriel) accompagné de deux exemplaires sur papier.

Pour la présentation, se référer aux consignes publiées dans le bulletin de novembre-décembre 2007 et disponibles sur le site Internet de la Société ou par courrier.

Sauf accord du Conseil d'administration, le premier auteur doit être membre de la Société depuis deux ans et être à jour de sa cotisation.

Nouvelles observations sur *Derodontus macularis* (Fuss) en Franche-Comté, Isère et Savoie (Coleoptera, Derodontidae)

Armel Artéro¹ et Benoit Dodelin²

¹ 16 B rue de Franche-Comté, F-25700 Valentigney

² 40 av. J. Jaurès, 69007 Lyon. benoit.dodelin@laposte.net

Derodontus macularis (Fuss, 1850) est une espèce extrêmement rare et strictement inféodée aux champignons lignicoles du genre *Ischnoderma*. Lors de la réunion du Réseau des Entomologistes de Rhône-Alpes, le 24 avril 2004 en Ardèche, l'un de nous (BD) signalait la découverte de cette espèce, nouvelle pour la France (DODELIN, 2004 ; 2005), dont la présence en France avait été prédite par FREEMAN & VAN-MEER (2000). Le massif jurassien, prolongeant les Alpes vers le nord, devait pouvoir offrir des stations comparables à celles de la Savoie et de l'Isère, d'autant que *I. benzoinum* (Wahlenb.) P. Karst y est parfois présenté aux expositions mycologiques d'automne.

Le 22 septembre 2006, D. Prudhon, mycologue de la Société d'Histoire naturelle du Pays de Montbéliard, repérait et identifiait quelques carpophores à Grand'Combe-Châteleu (Doubs, 930 m d'altitude), non loin de la frontière suisse. Les carpophores se trouvaient sur un petit tronc d'épicéa sec sur pied ayant été ensuite abattu et découpé en morceaux encore alignés sur le sol et couverts de mousses (diamètre à 130 cm de la souche : 25 cm). Début octobre, une nouvelle et importante fructification de ce champignon était découverte (AA) à 26,5 km au nord-est de la précédente : Saint-Julien-les-Russey (Doubs, 700 m d'altitude)(figure 1). Elle se trouvait sur un sapin cassé et porté au dessus du sol par ses branches (diamètre à 130 cm : 30-35 cm).

Ce n'est que le 5 décembre 2006 à Saint-Julien et le 6 à Grand'Combe que les premiers *Derodontus* furent repérés sous les carpophores d' *I. benzoinum* (10 individus, Artéro A. leg.)(figure 2).

Le 16 décembre 2006, près de Saint-Hippolyte (Doubs), soit 8,5 km toujours plus vers le nord-est, quelques champignons occupaient la partie supérieure d'une chandelle de sapin, à 3 m de hauteur et de diamètre à 130 cm d'environ 30 cm. Une échelle de fortune permit de découvrir, le 19 décembre, un exemplaire de *Derodontus*, actif sur les polypores tandis que le thermomètre indiquait 1°C (Artéro A. leg.).

Ainsi que le notent FREEMAN & VAN-MEER (2000), les trois stations franc-comtoises ont été très peu perturbées par la foresterie. Nous espérons, par le suivi régulier des champignons, compléter nos observations par le reste du cortège des coléoptères hôtes de ces polypores – *Mycetoma suturale* (Panzer, 1797) (Melandryidae) et *Bolitophagus interruptus* Illiger, 1800 (Tenebrionidae).

En Savoie, *Derodontus macularis* a pu être trouvé dans une station inédite, sur la commune des Déserts : Forêt de Charvette, près du sommet du Nivolet (1 520 m), le 29 décembre 2005 : 3 *Derodontus* sur des *I. benzoinum* fraîchement poussés sur un épicéa déraciné de 65 cm de diamètre à la base, hors empatement de la souche (Dodelin B. leg.).



Figure 1 - Fructification d' *Ischnoderma benzoinum*, Saint Julien-les-Russey, 11 octobre 2006. Crédit A. Artéro.

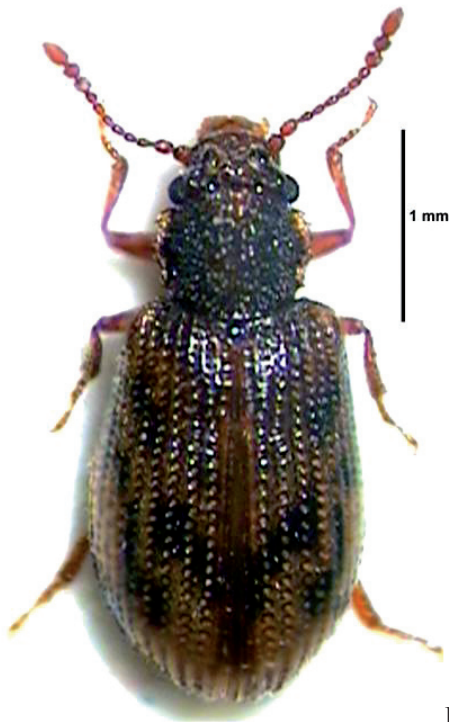


Figure 2 - Imago de *Derodontus macularis*.
Crédit B. Dodelin.

En Isère, il a été nouvellement découvert à Saint-Mury : Les Taillis (1 350 m) sur le versant nord, le 31 mars puis le 7 avril 2006 : plus de 10 *Derodontus* récoltés sur des *I. benzoinum* poussant sur un épicéa déraciné de diamètre hors souche de 40 cm, situé en bordure d'une paroi très humide (Dodelin B. et De Yparraguirre D. leg.).

L'ensemble de nos observations montre clairement l'activité hivernale de *Derodontus macularis* (y compris à des températures comprises entre 1 et 3°C). La préférence de son champignon hôte semble aller aux arbres morts naturellement, déracinés ou cassés. Les Ischnodermes seraient en effet des lignicoles parasites secondaires opportunistes se développant rapidement lorsque l'arbre est affaibli et âgé (d'après les observations de J. Heilmann-Clausen).

Le diamètre moyen, à 130 cm du pied, des troncs porteurs d'Ischnodermes est de 43,4 cm (minimum de 15 cm et maximum de 100 cm, pour 37 observations en Rhône-Alpes entre septembre 2004 et octobre 2006, données récoltées par BD). Leurs préférences écologiques vont donc aussi vers les arbres de grands diamètres, précisément ceux qui sont exportés en forêt gérée. Ceci rend difficile leur présence dans de nombreuses forêts et explique en grande partie la rareté du *Derodontus macularis*, probablement excellent indicateur de forêts ayant conservé des bois morts de grands diamètres depuis longtemps.

RÉFÉRENCES BIBLIOGRAPHIQUES

- DODELIN B., 2004. *Derodontus macularis* Fuss : un Coléoptère mycétophage nouveau pour la faune de France (Derodontidae). *Bulletin de la Société entomologique de France*, 109 (5) : 499-505.
- DODELIN B., 2005. Compte-rendu de la prospection entomologique en Savoie (4 décembre 2004). *Bulletin mensuel de la Société Linnéenne de Lyon*, 74 (3) : 64-66.
- FREEMAN J. C. et VAN-MEER C., 2000. *Lasiochlaena* Pouzar. (= *Ischnoderma* Karst.) (Polyporales) un genre de champignon-hôte de *Bolitophagus interruptus* Illiger (Coleoptera Tenebrionidae) dans les Pyrénées Occidentales : Coléoptères associés et importance patrimoniale. *Bulletin de la Société linnéenne de Bordeaux*, 28 : 1-21.



EXTRAIT DU CATALOGUE DE LA SOCIÉTÉ LINNÉENNE DE LYON

TARIFS 2008 (en euro) RÈGLEMENT À LA COMMANDE

Membres Non
de la S.L.L. membres

ANNALES DE LA SOCIÉTÉ LINNÉENNE DE LYON (prix par tome)		
Tomes 21, 24, 25, 35, 36, 38, 39, 40, 43, 44, 61, 68, 69, 72, 74, 77, 78, 79, 80	11	18
Tomes 20, 23, 26, 27, 34, 41, 42, 46, 51, 52, 58, 59, 62, 63, 64, 66, 73	12	20
Tomes 30, 31, 33, 47, 48, 49, 50, 60, 65	15	23
BULLETIN MENSUEL DE LA SOCIÉTÉ LINNÉENNE DE LYON		
(depuis 1932) publié sans interruption — l'année complète	26	37
10 numéros par an — le numéro	3	5
Publications de la Société botanique de Lyon (1871-1922), de la Société d'Anthropologie de Lyon (1881-1922) et bulletins bi-mensuels de la Société linnéenne de Lyon (1922-1931) nous consulter		

BOTANIQUE

GRENIER E. — <i>Flore d'Auvergne</i> . 1992, 1 vol. relié, 668 p., 53 pl.	61	76
NÉTIEN G. — <i>Flore lyonnaise</i> . 1993, 1 vol. broché, 69 + 623 p., 1 carte	27	31
NÉTIEN G. — <i>Complément à la Flore lyonnaise</i> . 1996. 1 vol broché, 125 p.	8	10
PROST J.-F. — <i>Catalogue des plantes vasculaires de la chaîne jurassienne</i> . 2000, 1 vol., 400 p.	23*	30,50*
SCAPPATICCI G. et DÉMARES M. — <i>Le genre Epipactis Zinn (Orchidales, Orchidaceae) en France et en région lyonnaise</i> . 2003. 44 p., 19 pl. + carte . .	10	12

ENTOMOLOGIE

COULON J. — <i>Les Bembidiina de la faune de France. Clé d'identification commentée (Coléoptères Carabidae Trechinae)</i> . 2005, 1 fasc., 120 p., 26 pl., 21 fig.	12	15
COULON J., MARCHAL P., PUIPIER P., RICHOUX P., ALLEMAND R., GENEST L.-C. et CLARY J. — <i>Coléoptères Carabiques et Cicindèles de Rhône-Alpes</i> . 2000, 1 vol. 383 p.	36,50**	46**
LESEIGNEUR L. — <i>Coléoptères Elateridae de la faune de France continentale et de Corse</i> . 1972, 1 vol. broché, 381 p., 384 fig.	25	32
LEDoux G. et ROUX P. — <i>Nebria (Coleoptera, Nebriidae)</i> . 2005, 1 vol., 976 p. . .	45#	45#
LABRIQUE H. — <i>Coléoptères de Rhône-Alpes - Ténébrionides</i> . 2006, 1 vol., 143 p. .	30***	30***

MYCOLOGIE

Travaux mycologiques en hommage à Antoine AYEL — 2005, 1 vol., 130 p.	13**	16**
---	------	------

SECTION GÉNÉRALE

EXBRAYAT J.-M. et MOREAU P. — <i>Actes du colloque « L'homme méditerranéen et son environnement »</i> . 2004, 128 p., 8 pl.	15*	19*
---	-----	-----

SCIENCES DE LA TERRE

RULLEAU L. et ROUSSELLE B. — <i>Le Mont d'Or... Une longue histoire inscrite dans la pierre</i> . 2005, 251 p.	26**	29**
--	------	------

Port en sus : * 3 € ** 4 € *** 6 € # 15 €

Règlement avec la commande par chèque bancaire ou à notre CCP Lyon 101-98 H. Sauf mention particulière, les envois sont franco de port pour la France, port en sus pour l'étranger. Pour l'étranger, une facture pro forma incluant le prix du port sera adressée. L'expédition aura lieu dès son règlement.

Les autres ouvrages disponibles sont accessibles sur notre site Internet : www.linneenne-lyon.org

SOCIÉTÉ LINNÉENNE DE LYON

Siège social : 33, rue Bossuet, F-69006 LYON

Tél. et fax : +33 (0)4 78 52 14 33

<http://www.linneenne-lyon.org> — email : societe.linneenne.lyon@wanadoo.fr
Groupe de Roanne : Maison des anciens combattants, 18, rue de Cadore, F-42300 ROANNE

Rédaction : Marie-Claire PIGNAL



Tome 77 • Fascicule 1-2 • Janvier-Février 2008

SOMMAIRE

Denninger C. et Dutartre G. - Découverte de <i>Geranium x oxonianum</i> Yeo près de Lyon (<i>G. endressii</i> x <i>G. versicolor</i>).....	3 - 4
Balvay G. - Le zooplancton des étangs de la Dombes (Ain)	6 - 16
Artéro A. et Dodelin D. - Nouvelles observations sur <i>Derodontus macularis</i> (Fuss) en Franche-Comté, Isère et Savoie (Coleoptera, Derodontidae).....	18 - 20
Soldati F. - <i>Alphitophagus obtusangulus</i> J. Müller, 1904 (Coleoptera Tenebrionidae) : premières citations pour la France et la Grèce.....	22 - 25
Delmas S. - <i>Eucosma balatonana</i> (Osthelder, 1937), espèce boréo-alpine nouvelle pour la chaîne jurassienne (Lepidoptera Tortricidae).....	26 - 28

Couverture : *Geranium x oxonianum*. Crédit : C. Denninger

CONTENTS

Denninger C. et Dutartre G. - Discovery of <i>Geranium x oxonianum</i> Yeo near Lyon (France).....	3 - 4
Balvay G. - Zooplankton in ponds of the Dombes area (France, Ain).....	6 - 16
Soldati F. - <i>Alphitophagus obtusangulus</i> J. Müller, 1904 (Coleoptera Tenebrionidae) : first records from France and Greece.	22 - 25
Delmas S. - <i>Eucosma balatonana</i> (Osthelder, 1937), a new boreo-alpine species from the mountains of Jura (Lepidoptera Tortricidae).	26 - 28

Prix 10 euro

ISSN 0366-1326 • N° d'inscription à la C.P.P.A.P. : 1 109 G 85671

Imprimé par Dumas-Titoulet Imprimeurs, 42000 ST-ÉTIENNE

N° d'imprimeur : 07120000 • Imprimé en France • Dépôt légal : janvier 2008

Copyright © 2007 SLL. Tous droits réservés pour tous pays sauf accord préalable.