

Bulletin mensuel
de la
SOCIÉTÉ LINNÉENNE
DE LYON



Une nouvelle espèce de *Tachyura* d'Iran (Coleoptera Trechidae Tachyini)

Jacques Coulon* et Ron Felix**

* 100 chemin des Fonts, 69110 Sainte-Foy-lès-Lyon (France)

** Hazelaarlaan 51, 5056 XP Berkel Enschoot (Pays-Bas)

Résumé. – Une nouvelle espèce de *Tachyura*, *Tachyura frischi* sp. nov., est décrite d'Iran. Elle est comparée aux espèces susceptibles de se rencontrer dans la région concernée : *T. diabrachys* Kolenati, *T. decolorata* Chaudoir et *T. derbendensis* Jedlicka, toutes connues d'Iran et *T. zulficari* Schatzmayr & Koch, connue d'Égypte, du Yémen et des Emirats arabes unis. Des différences sont notées dans la couleur, le dessin, les antennes, la forme du pronotum et la striation des élytres. L'espèce est nommée d'après son récolteur, le Dr. Johannes Frisch du Muséum de Berlin (Allemagne).

Mots-clés. – *Tachyura frischi* sp. nov., Iran, Coleoptères, Carabidés, Tachyini.

A new species of *Tachyura* from Iran (Coleoptera Trechidae Tachyini)

Summary. – In 2006 Johannes Frisch from the Museum in Berlin (Germany) collected several hundreds of Tachyini in Iran. Among them a new species of *Tachyura* was found. *T. frischi* sp. nov. is described and compared with the resembling species *Tachyura euphratica* Reitter, *T. diabrachys* Kolenati, *T. decolorata* Chaudoir and *T. derbendensis* Jedlicka, all known from Iran too and with *T. zulficari* Schatzmayr & Koch, known from Egypte, Yemen and the United Arab Emirates. Differences are found in design and colour, antennae, form of pronotum and striation of elytrae. The species is named after its collector.

Keywords. – *Tachyura frischi* sp. nov., Iran, Coleoptera, Tachyini.

Au cours de prospections en Iran, notre collègue Johannes Frisch du Muséum de Berlin (Allemagne) a récolté plusieurs centaines d'individus de la tribu des Tachyini. Il nous les a confiés pour identification, ce qui nous a permis de repérer plusieurs spécimens du genre *Tachyura* d'aspect particulier. Nous sommes arrivés à la conclusion qu'il s'agissait d'une espèce inédite dont la description sera donnée ci-dessous.

cJF : collection J. Frisch (Berlin, Allemagne)

cJC : collection J. Coulon (Sainte-Foy-lès-Lyon, France)

cMT : collection Muséum de Téhéran (Iran)

cRF : collection R. Felix (Berkel Enschoot, Pays-Bas)

Tachyura (s. str.) *frischi*, sp. nov.

HOLOTYPE : Mâle. IRAN : province de Fars, Route de Kushk Sar à Jahrom, 20 km. à l'est de Kushk Sar, N 28° 41' 42", E 53° 03' 21", 1 060 m, 15 IV 2006, Frisch et Serri leg (cJF).

PARATYPES : IRAN : Fars, Route d'Estahban à Darab, environs de Darb Qal'eh, 6 km. à l'est de Bagheshad, N 28° 59' 49", E 54° 26' 17", 1 500 m, 16 IV 2006, Frisch et Serri leg. : 1 femelle (cJF).

Fars, Route d'Estahban à Darab, road 23 km NW Darab, 1 340 m, N 28° 52' 34'' E 54° 23' 57'', 24 IV 2006, Frisch et Serri leg. : 1 mâle (cRF), 1 mâle, 2 femelles (cJF) ; N 28° 51' 18'' E 54° 24' 32'', 16 IV 2006, Frisch et Serri leg. : 1 femelle (cRF), 1 mâle (cJC), 1 mâle, 2 femelles (cJF).

IRAN : Hormozgan, ouest d'Hajiabad, Dar Agah, N 28° 21' 37'', E 55° 42' 37'', 1 110 m., 22 IV 2008, Frisch et Serri leg. : 3 femelles (cJF).

IRAN : Kermanshah, 5 km. à l'ouest de Ghasr-e-Shirin, N 34° 32' 16,2'', E 55° 42' 29,8'', 404 m., 30 V 2006, Mogh./Nas./Haj. leg. : (cMT).

Description

2,75 mm. (2,6-2,9). Tête et pronotum brun châtain. Elytres roux, la suture étroitement (un interstrie de chaque côté) châtain brun ainsi que l'apex entre les stries récurrentes. La bande suturale sombre s'élargit brièvement sur 2 interstries entre la moitié et les trois quarts postérieurs des élytres. Appendices jaune roux clair. Microsculpture nulle (figure 1).



Figure 1 : Habitus de *Tachyura frischi*, sp. nov. d'Iran. (photo R. Felix)

Tête transverse, les yeux bien proéminents, les tempes courtes et transverses, perpendiculaires sur le cou. Sillons frontaux nets, rectilignes. Soie susorbitale antérieure dans une petite fossette. Antennes courtes et relativement épaisses, les articles 3 à 10 progressivement raccourcis, de 2 à 1,6 fois plus longs que larges.

Pronotum transverse ($l/L = 0,7$). Les angles antérieurs obsolètes, le bord antérieur rectiligne, les côtés élargis et bien arrondis jusqu'à la soie marginale antérieure ($1/3$ de la longueur) puis rétrécis en ligne droite jusqu'aux angles postérieurs obtus mais vifs. La base légèrement oblique latéralement, 1,2 fois plus large que le bord antérieur. ($l \text{ max}/l \text{ base} = 1,2$). Sillon médian à peine visible en avant, plus net en arrière et terminé dans une fossette profonde sur le sillon prébasal, ce dernier bien gravé, marqué par une ligne de points et prolongé dans les fossettes basales jusqu'à la carinule postangulaire bien marquée. Cette dernière est oblique sur la base et la gouttière marginale se termine en pointe sur l'angle postérieur.

Elytres en ovale oblong régulier, 1,5 fois plus longs que larges, peu convexes, courtement arrondis à l'apex entre les stries récurrentes, les épaules marquées. Rebord basal oblique formant avec la marge un angle très obtus arrondi. Strie suturale bien tracée sur toute la longueur, finement ponctuée jusqu'au quart postérieur. Stries 2 et 3 finement ponctuées, atteignant presque la base, la strie 2 effacée peu avant le sommet de la strie récurrente, la strie 3 plus courte mais prolongée visiblement au-delà de la deuxième soie discale. La strie 4 est plus ou moins nette selon les individus, débutant avant la première soie discale, effacée en arrière avant la deuxième discale. Strie 8 interrompue au niveau de la moitié de l'élytre ou prolongée par quelques points espacés jusqu'au quatrième fouet margino-huméral, parfois entière mais progressivement affaiblie en avant.

L'édéage (figure 2) est comparable à celui des espèces voisines et ne présente pas de caractères diagnostiques particuliers comme c'est malheureusement le cas dans le genre *Tachyura s. str.*

Par sa chétotaxie, la conformation de la strie 8 et de la strie récurrente, l'absence de pores sur le mentum, l'espèce appartient assurément au sous-genre *Tachyura sensu stricto*.

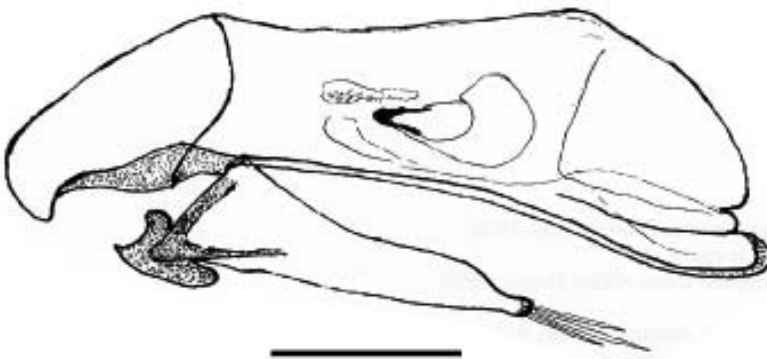


Figure 2 : Edéage de *Tachyura frischii*, sp. nov. d'Iran. Echelle : 0,1 mm.

Derivatio nominis : dédiée à son découvreur, le Dr. Johannes Frisch.

Diagnose différentielle

Par sa forme générale et ses antennes relativement courtes et épaisses, cette nouvelle espèce rappelle les *Tachyura euphratica* Reitter, 1885 et *T. diabrachys* Kolenati, 1845. *T. diabrachys* a des antennes et des palpes visiblement assombris et même parfois aussi les fémurs. Mais la conformation de la troisième strie élytrale outrepassant largement les soies discales en avant comme en arrière, et ce sans aucune exception, nous a convaincus qu'il ne pouvait s'agir d'une variété de coloration de l'une de ces espèces. Chez *T. diabrachys* et *T. euphratica* en effet, la strie 3 est toujours très nettement limitée entre les deux soies discales ou, lorsqu'elle dépasse exceptionnellement l'une d'elles, c'est toujours de très peu.

La striation rapproche *T. frischeri* sp. nov. de *T. decolorata* Chaudoir, 1850. Outre la coloration, les antennes plutôt courtes et épaisses (longues et fines chez *decolorata* dont les antennomères sont nettement plus de 2 fois plus longs que larges), la forme générale du corps : pronotum plus fortement transverse et non sinué latéralement, élytres plus ovales, et le nombre et la ponctuation des stries l'en séparent très nettement. Les mêmes remarques valent pour *T. derbendensis* Jedlicka, 1967 dont les élytres sont en outre visiblement plus convexes sur le disque.

Comparé à *Tachyura zulficari* Schatzmayr et Koch, 1934 (1 exemplaire vu au Muséum de Tervuren plus de nombreux exemplaires des Emirats arabes unis que nous rapportons à cette espèce*, rangée par Sciaky et Vigna-Taglianti, 2003 dans le genre *Sphaerotachys*, ce qui ne correspond pas aux exemplaires examinés), *T. frischeri* se distingue par un avant-corps un peu plus sombre, les angles postérieurs du pronotum obtus (droits et dentiformes chez *zulficari*), la carinule basale oblique et la gouttière marginale rétrécie en pointe sur l'angle postérieur (droite et la gouttière marginale de même largeur jusqu'à la base chez *zulficari*) et l'angle huméral des élytres très obtus et arrondi (visiblement anguleux chez *zulficari*).

Remerciements. – Nous remercions R. Sciaky (Turin, Italie) et Mahmoud Saleh Abdel Dayem (Département Entomologique de l'Université du Caire, Egypte) pour leur aide à l'identification des *T. zulficari*.

RÉFÉRENCES BIBLIOGRAPHIQUES

- KOPECKÝ T., 2003. – *Tachyina* : 273-280. In I. Löbl et A. Smetana (editors) : *Catalogue of Palaearctic Coleoptera, Vol. 1*. – Stenstrup, Apollo Books, 819 p.
- KRYZHANOVSKIJ O. L., 1970. – Taxonomy and distribution of species of the subtribe Tachyina (Coleoptera, Carabidae) in the USSR. *Entomological Review*, 49 : 94-103.
- SCHATZMAYR A. & KOCH C., 1934. – Risultati scientifici della spedizione entomologica di S. A.S. il Principe Alessandro della Torre e Tasso in Egitto e nella penisola del Sinai. *Bolletino della Società Adriatica di Scienze Naturali in Trieste*, 33 : 7-25.
- SCHATZMAYR A., 1936. – Risultati scientifici della spedizione entomologica di S.A.S. il Principe Alessandro della Torre e Tasso in Egitto e nella penisola del Sinai. XII. Catalogo ragionato dei Carabidi finora noti d'Egitto e del Sinai. *Publicazioni del Museo Entomologico "Pietro Rossi", Duino*, 1 : 1-114.
- SCIAKY R. & VIGNA-TAGLIANTI A., 2003. – Observations on the systematics of the tribe Tachyini (Coleoptera Carabidae). *Bolletino della Società entomologica italiana*, 135 (2) : 79-96.

* Nous n'avons pu obtenir communication des types ni d'éventuels autres exemplaires de *Tachyura zulficari* de la collection Schatzmayr, non plus que des espèces voisines décrites par Schatzmayr et Koch.

SOCIÉTÉ LINNÉENNE DE LYON

Siège social : 33, rue Bossuet, F-69006 LYON

Tél. et fax : +33 (0)4 78 52 14 33

<http://www.linneenne-lyon.org> — email : societe.linneenne.lyon@wanadoo.fr

Groupe de Roanne : Maison des anciens combattants, 18, rue de Cadore, F-42300 ROANNE

Rédaction : Marie-Claire PIGNAL – Directeur de publication : Bernard GUÉRIN

Conception graphique de couverture : Nicolas VAN VOOREN



Tome 78 • Fascicule 7-8 • Septembre - Octobre 2009

SOMMAIRE

- Fridlender A. – Observations sur quelques vesces (*Vicia*, Leguminosae) rares et menacées des colonies xérothermiques d’Auvergne : *V. melanops*, *V. loiseaui* et *V. dalmatica*..... 141 - 157
- Coulon J. et Felix R. – Une nouvelle espèce de *Tachyura* d’Iran (Coleoptera Trechidae Tachyini)..... 159 - 162
- Gereys B. – *Microdynerus laticlypeus* et *Odynerus annulicornis* (Hymenoptera Vespidae Eumeninae) : taxons nouveaux pour la France..... 163 - 166
- Delaigue J. – Réminiscences mycologiques : prospections dans les environs de Bourg-Argental (Loire)..... 167 - 186
- Guillaume N. et Galtier J. – Les espèces végétales protégées dans les étangs de la plaine du Forez (Loire)..... 187 - 200

Couverture : *Caldesia parnassifolia* (Alismatacae). Crédit : Jean-Claude Melet

CONTENTS

- Fridlender A. – Observations about some rare and threatened *Vicia* species (Leguminosae) from central France : *V. melanops*, *V. loiseaui* and *V. dalmatica*..... 141 - 157
- Coulon J. et Felix R. – A new species of *Tachyura* from Iran (Coleoptera Trechidae Tachyini) 159 - 162
- Gereys B. – *Microdynerus laticlypeus* and *Odynerus annulicornis* (Hymenoptera Vespidae Eumeninae) : first records from France..... 163 - 166
- Delaigue J. – Memories of a mycologue..... 167 - 186
- Guillaume N. et Galtier J. – The protected flora species in the ponds of the Forez (France) 187 - 200

Prix 10 euros

ISSN 0366-1326 • N° d’inscription à la C.P.P.A.P. : 1 109 G 85671

Imprimé par Vasti-Dumas Imprimeurs, 42000 ST-ÉTIENNE

N° d’imprimeur : V0001XX/00 • Imprimé en France • Dépôt légal : septembre 2009

Copyright © 2009 SLL. Tous droits réservés pour tous pays sauf accord préalable.