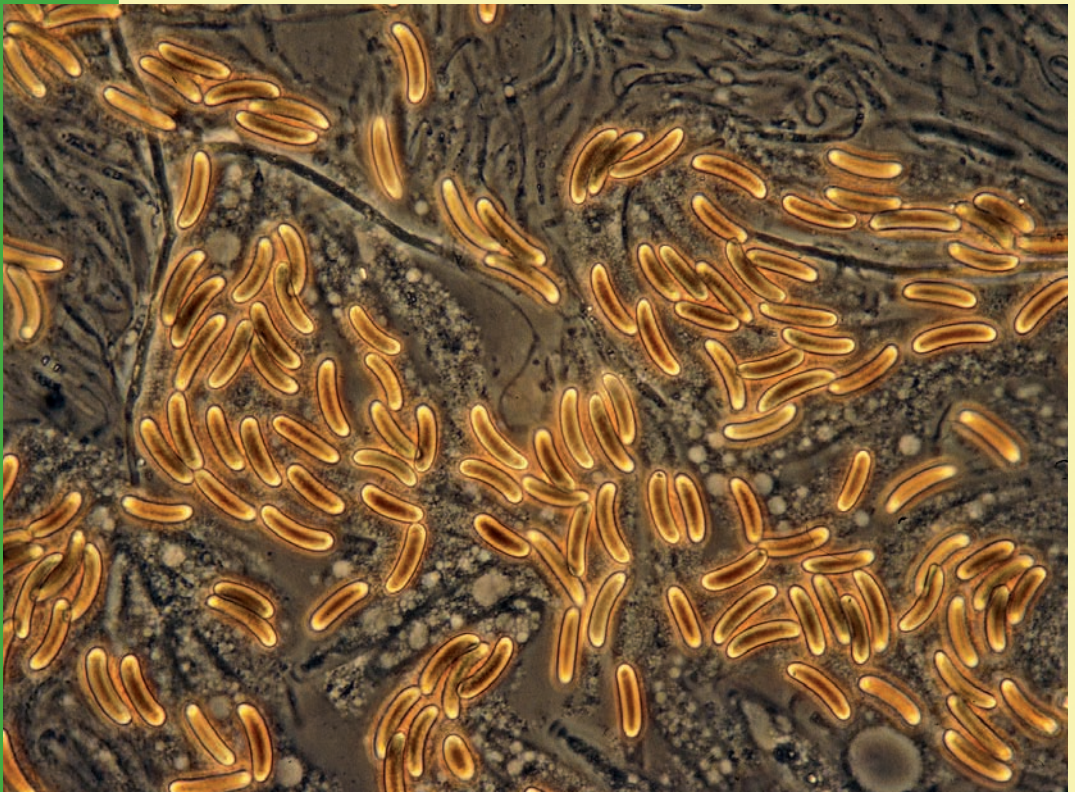


Bulletin mensuel
de la
SOCIÉTÉ LINNÉENNE
DE LYON



Captures récentes dans la Drôme d'une tenthrède française que l'on pensait disparue : *Elinora maculipes* (Audinet-Serville, 1823) (Hym. Symphyta, Tenthredinidae)

Henri Chevin* et Frédéric de Flaugergues**

* 17 rue des Marguerites, 78330 Fontenay-le-Fleury

** Le village, 26240 Claveyson

Au cours de longues séances d'identification, il arrive parfois que, laissant de côté un individu qui pose un problème dans l'immédiat, on repousse son étude à plus tard. Mettant de l'ordre dans la collection d'Hyménoptères Symphytes qu'il a constituée depuis sa retraite, le premier auteur a ainsi retrouvé deux individus récoltés dans la Drôme et paraissant au premier abord, en raison de leur coloration, appartenir à deux espèces différentes : abdomen en grande partie rouge pour le mâle, noir avec le bord apical de quelques tergites marqué de jaune pour la femelle. Une étude attentive a montré qu'il s'agissait des deux sexes d'*Elinora maculipes* (Audinet-Serville, 1823) = *Allantus tricolor* Kriechbaumer *sensu* d'Antessanty, 1920 = *Elinora konowi* Lacourt, 1989.

Les deux insectes ont été récoltés à Claveyson (Drôme), la femelle le 12 juillet 1991, le mâle le 15 mai 1996, ce dernier cité dans l'*Inventaire des Hyménoptères Symphytes de la «Drôme des collines»* (CHEVIN et DE FLAUGERGUES, 2002) sous le nom erroné d'*Elinora flaveola* (Gmelin). Le second auteur ayant examiné la femelle récoltée à Anneyron le 29 mai 1995, identifiée sous le nom d'*Elinora baetica dominiquei* et conservée dans sa collection a constaté qu'il s'agissait également de l'espèce *Elinora maculipes*. Ces trois insectes correspondent parfaitement à la description détaillée faite par LACOURT (1989) ainsi qu'à sa clé d'identification des *Elinora* (LACOURT, 1991). Par ses fémurs postérieurs tachés de noir à la face externe, *Elinora maculipes* se différencie aisément des deux autres espèces : *Elinora flaveola* (Gmelin) et *Elinora baetica dominiquei* (Konow) dont les fémurs postérieurs sont entièrement jaunes à la face externe ; ces deux dernières espèces sont donc à retirer de l'inventaire des Symphytes de la Drôme.

LACOURT (1989) attire l'attention sur deux faits importants de la biologie d'*Elinora maculipes* :

- elle n'est citée que de France
- toutes les captures connues s'échelonnent entre 1877 et 1923 ! Celles-ci ont été faites dans les départements suivants : Val-d'Oise, Essonne, Aube, Haute-Saône, Hautes-Alpes, Drôme et, sur les 19 individus répertoriés, 9 proviennent de l'Aube et ont été récoltés par l'abbé d'Antessanty.

Ce dernier ayant remarqué que les adultes fréquentaient les fleurs d'*Iberis amara* L. (Brassicacées) (D'ANTESSANTY, 1883 et 1920), Lacourt émet l'hypothèse qu'il doit s'agir de la plante-hôte, sachant par expérience personnelle que les adultes d'*Elinora* butinent préférentiellement les fleurs des végétaux consommés par leurs larves.



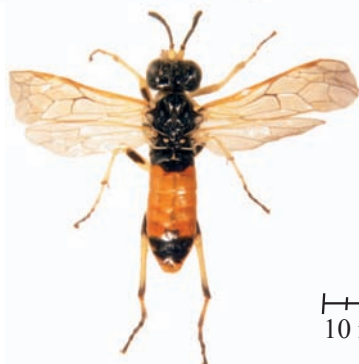
Elinora baetica dominiquei (Konow, 1894)
femelle, J. Lacourt det



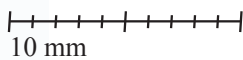
Elinora flaveola femelle (Gmelin, 1790)
H. Chevin det



Elinora maculipes (Audinet-Serville, 1823)
femelle, F. de Flaugergues det



Elinora maculipes (Audinet-Serville, 1823)
mâle, H. Chevin det



Un grand merci à toute
l'équipe du muséum de Lyon
qui nous a permis de réaliser ces
clichés photos.

Photographies des trois espèces du genre *Elinora*, présentes en France

Cette plante fait partie des associations végétales messicoles qui, suite aux nombreux traitements herbicides, régressent fortement depuis plusieurs dizaines d'années notamment au nord de la Loire, ce qui serait ainsi la cause de la disparition de cette tenthrède. Toujours selon LACOURT (1989), *Iberis amara* pourrait se maintenir dans le sud de son aire dans les éboulis calcaires à basse altitude. La récente capture de ces trois individus dans la Drôme après une éclipse totale de sept décennies confirme cette hypothèse.

Iberis amara a été signalé dans diverses localités de la Drôme dont Peyrins et Mours-Saint-Eusèbe, deux communes situées respectivement à 13 et 16 km au sud-est de Claveyson (Claude Misset in GARRAUD, 2003). L'espèce voisine, *Iberis pinnata* L., commune sur les pelouses sableuses de Claveyson, pourrait éventuellement être une autre plante-hôte de cette tenthrède.

Elinora maculipes n'est donc pas disparue mais le statut de cette espèce française endémique est des plus précaires. Vainement recherchée dans les milieux favorables des départements de l'Aube et du Vaucluse par Lacourt (*in litt.*), la Drôme des Collines serait-elle son ultime refuge ?

Des prospections dans d'autres secteurs de cette région ou du département, ainsi que des recherches dans diverses collections nationales ou régionales, permettraient peut-être de mieux préciser sa situation actuelle.

RÉFÉRENCES BIBLIOGRAPHIQUES

- D'ANTESSANTY G., 1883 - Quelques mots sur les Tenthredines de l'Aube. *Feuille des jeunes naturalistes*, 14 : 7-9.
- D'ANTESSANTY G., 1920 - Liste des Tenthredines observées dans l'Aube. *Mémoires de la Société académique du département de l'Aube*, 84 : 3-12.
- CHEVIN H. et de FLAUGERGUES F., 2002 - Inventaire des Hyménoptères Symphytes de la «Drôme des collines». *Bulletin mensuel de la Société linnéenne de Lyon*, 71 (8) : 295-308.
- GARRAUD L., 2003 - *Flore de la Drôme. Atlas écologique et floristique*. Conservatoire botanique national alpin de Gap-Charance, 928 p.
- LACOURT J., 1989 - Révision du genre *Elinora* en France, avec description d'une nouvelle espèce (Hym. Tenthredinidae). *Bulletin de la Société entomologique de France*, 94 (3-4) : 99-108.
- LACOURT J., 1991 - Le genre *Elinora* Benson 1946 au Maroc avec description de quatre nouvelles espèces (Hymenoptera : Tenthredinidae). *Annales de la Société entomologique de France (N.S.)*, 27 (1) : 69-101.



SOCIÉTÉ LINNÉENNE DE LYON

Siège social : 33, rue Bossuet, F-69006 LYON

Tél. et fax : +33 (0)4 78 52 14 33

<http://www.linneenne-lyon.org> — email : societe.linneenne.lyon@wanadoo.fr
Groupe de Roanne : Maison des anciens combattants, 18, rue de Cadore, F-42300 ROANNE

Rédaction : Marie-Claire PIGNAL – Directeur de publication : Bernard GUÉRIN

Conception graphique de couverture : Nicolas VAN VOOREN



Tome 78 • Fascicule 9-10 • Novembre - Décembre 2009

SOMMAIRE

Chevin H. et de Flaugergues F. – Captures récentes dans la Drôme d'une tenthredine :	
Elinora maculipes (Hym. Symphyta, Tenthredinidae).....	203 - 205
Audibert C. – Aperçu de la faune malacologique du sud du Bugey	
et présence de <i>Vertigo angustior</i> au lac d'Ambléon (Mollusca, Vertiginidae).....	207 - 216
Gomy Y., Lips J. et Soldati L. – Contribution à la connaissance des Histeridae	
de l'archipel du Vanuatu (Coleoptera).....	217 - 228
Vrignaud S. – Compte-rendu du stage d'initiation à l'identification des Mollusques,	
du 13 au 15 août 2008 (marais de Lavours, Ceyzérieux, Ain).....	229 - 236
Ayel A. et Van Vooren N. – Catalogue des Ascomycètes récoltés dans la Loire. 3 ^e partie :	
Pyrénomycètes sensu lato et compléments.....	237 - 261

Couverture : Spores d'*Eutypella dissepta* (Ascomycota). Photo A. Ayel

CONTENTS

Chevin H. et de Flaugergues F. – <i>Elinora maculipes</i> in Drôme	
(Hym. Symphyta, Tenthredinidae).....	203 - 205
Audibert C. – Overview of the malacological fauna of southern Bugey and first occurrence	
of <i>Vertigo angustior</i> near the Ambléon's lake (Mollusca, Vertiginidae).....	207 - 216
Gomy Y., Lips J. et Soldati L. – Contribution to the knowledge of Histeridae of	
the Vanuatu archipelago (Coleoptera).....	217 - 228
Vrignaud S. – Molluscs of Marais de Lavours (Ceyzérieux, Ain).....	229 - 236
Ayel A. et Van Vooren N. – Catalogue of Ascomycetes collected	
in the French department of Loire. 3 rd part.....	237 - 261

Prix 10 euros

ISSN 0366-1326 • N° d'inscription à la C.P.P.A.P. : 1 109 G 85671

Imprimé par Vasti-Dumas Imprimeurs, 42010 ST-ÉTIENNE

N° d'imprimeur : V003044/00 • Imprimé en France • Dépôt légal : novembre 2009

Copyright © 2009 SLL. Tous droits réservés pour tous pays sauf accord préalable.