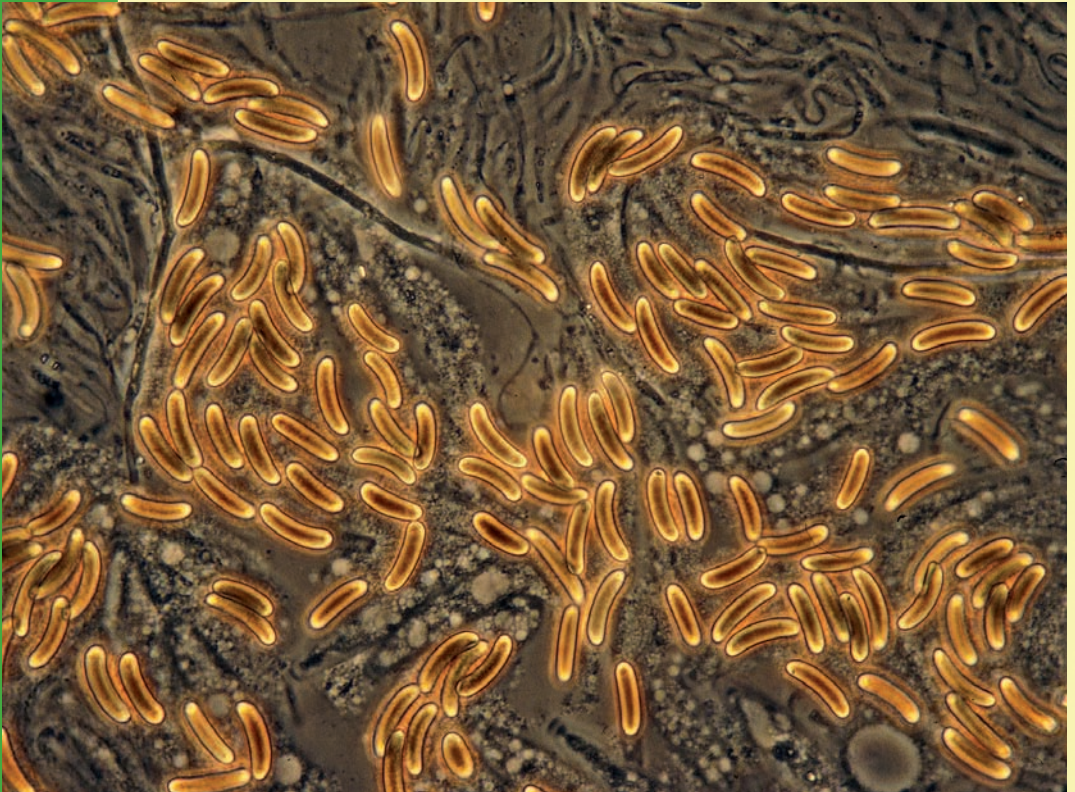


*Bulletin mensuel*  
*de la*  
**SOCIÉTÉ LINNÉENNE**  
**DE LYON**



## **Aperçu de la faune malacologique du sud du Bugey et présence de *Vertigo angustior* Jeffreys, 1830 au lac d'Ambléon (Mollusca, Vertiginidae)**

**Cédric Audibert**

Muséum, Centre de Conservation et d'Étude des Collections, 13A rue Bancel, 69007 Lyon  
cedric.audibert@cermuelle.com

Résumé. - Dans ce travail, nous recensons 88 espèces de gastéropodes présents dans le sud du Bugey (Bas-Bugey et une partie du Haut-Bugey). Nous nous appuyons sur les travaux et les collections de plusieurs naturalistes régionaux, membres de la Société linnéenne de Lyon, notamment Locard, Riel et Coutagne. Le *Catalogue des mollusques vivants terrestres et aquatiques du département de l'Ain*, par Locard, est la seule synthèse sur les coquilles de ce département qui a le mérite de répertorier un grand nombre de localités en particulier dans le Bugey et en Dombes. Rouquet a réalisé un inventaire jamais publié des mollusques des environs de Poncin et a recensé 84 espèces. L'occasion nous est donnée de publier également une partie des données inédites de Riel et de Coutagne relevées directement dans leurs collections qui sont conservées au Centre de Conservation et d'Étude des Collections à Lyon. Les données récentes de notre part ou de la part de nos collègues ont permis d'actualiser les données anciennes et de citer entre autres *V. angustior*, espèce rare et protégée.

En annexe, nous ajoutons une liste énumérative et non exhaustive des espèces sans coquille, dulcicoles et stygobies, pour compléter notre tableau général.

Mots-clés. - Mollusques, Gastéropodes, *Vertigo angustior*, Rhône-Alpes, Ain, Bugey.

### **Overview of the malacological fauna of southern Bugey and first occurrence of *Vertigo angustior* Jeffreys, 1830 near the Ambléon's lake (Mollusca, Vertiginidae).**

Abstract. - In this work, we count 88 species of gastropods present in the South of Bugey (Bas-Bugey and part of Haut-Bugey). This study is based on the work and the collections of several regional naturalists, members of the Linnean Society of Lyon, in particular Locard, Riel and Coutagne. The *Catalogue des mollusques vivants terrestres et aquatiques du département de l'Ain*, by Locard, is the only available synthesis on the shells of this department which has the advantage to inventory a great number of localities, especially in Bugey and Dombes. Rouquet carried out an unpublished list of molluscs of the surroundings of Poncin and listed 84 species. Here we have the occasion to publish part of the new data of Riel and Coutagne directly raised from their collections which are preserved within the Centre de Conservation et d'Étude des Collections (Lyon). Our recent data and the ones of our colleagues allowed us to update the old data and to mention *V. angustior*, a rare and protected species.

In appendix, we add an enumerative and non-exhaustive list of the species without shell, freshwater and stygobies, to complete our general table.

Keywords. - Molluscs, Gastropods, *Vertigo angustior*, Rhône-Alpes, Ain, Bugey.

## INTRODUCTION

Le Bugey constitue l'extrémité sud de la chaîne jurassienne. La plus grande partie de ce massif calcaire est faite de terrains plissés datant du Jurassique moyen et supérieur avec quelques éléments liasiques dans la partie ouest, dans les environs d'Ambérieu et de Lagnieu, et quelques dépôts morainiques datant du Pléistocène, dans la partie est

(BRGM, 1996). Ces terrains calcaires sont très propices au développement des gastéropodes qui utilisent le carbonate de calcium principalement pour l'édification de leur coquille et de diverses structures. Du carbonate de calcium amorphe est présent sous forme granulaire dans le manteau, mais c'est essentiellement sous forme cristallisée qu'il est utilisé : soit sous forme de calcite, pour fabriquer la coque de l'œuf ou bien l'épiphragme, cet opercule permettant d'obturer la coquille en cas de sécheresse (estivation) ou en cas de froid (hibernation), soit sous forme d'aragonite, pour fabriquer le dard et la coquille (POBEGUIN, 1954). Celle-ci est faite d'une succession de couches alternées de prismes d'aragonite et de lamelles de conchyoline, une macroprotéine sécrétée par les glandes qui bordent le manteau. Le calcaire sous ces différentes formes est donc un composant essentiel de ces animaux et les terrains calcaires restent les plus favorables aux mollusques, à leur développement et à leur spéciation. Le Bugey, c'est-à-dire en fait le Jura méridional, est un massif qui se caractérise par une faunule malacologique importante, moins riche cependant que celle des massifs subalpins, Chartreuse et Vercors, situés à la fois sur les domaines jurassien et subalpin, et davantage méridionaux.

#### SOURCES DES DONNÉES

Collections actuelles ou observations : Cédric Audibert, Alain Bertrand, Raymond Descombels, Michaël Dierkens, Alain Girard, Margret Gosteli †, Antoine Grosselli, Raymond Huet, Jérôme Sudre.

Collections anciennes (milieu XIX<sup>e</sup> - début XX<sup>e</sup> siècles) : collection Rebours (Université Claude Bernard, Lyon-I) ; collections abbé Martin, Coutagne, Durillon, Gabillot, Maristes, Perroud, Riel, Roman et Terver (CCEC – Centre de conservation et d'étude des collections). La collection Rouquet est malheureusement inexploitable, les indications de localité n'étant jamais reportées sur les échantillons. Nous n'avons pas consulté la collection de Locard qui est conservée au Muséum national d'Histoire naturelle, à Paris, dispersée dans une trop vaste collection générale.

Bibliographie : *Catalogue des mollusques vivants terrestres et aquatiques du département de l'Ain* de Locard (1881) et *Liste des coquilles récoltées à Poncin* de Rouquet (manuscrit, s.d.).

#### LIMITES DE LA DITION

La zone d'étude couvre 1 000 km<sup>2</sup> environ (figure 1) : depuis Lagnieu jusqu'à Poncin vers le nord en passant par Ambérieu et Ambronay, puis à l'est jusqu'à Surjoux en passant par Brénod ; en suivant ensuite le Rhône vers le sud, le long du Grand Colombier jusqu'à Culoz, puis en longeant les contreforts sud du Bugey : Artemare, Belmont, Virieu-le-Grand et Saint-Germain-les-Paroisses, jusqu'à Glandieu ; enfin, depuis Glandieu jusqu'à Lagnieu en suivant le Rhône. Seules les zones de plaine de Lavours, de Billieu et Cressieu et de Belley ont été exclues.

## INVENTAIRE DES GASTÉROPODES DU SUD DU BUGEY

L'inventaire est présenté selon l'ordre des familles de la liste établie par FALKNER *et al.* (2002), à quelques variations près.

### Cochlostomatidae (1 espèce)

*Cochlostoma septemspirale* – Ambléon : lac d'Ambléon (AUDIBERT), Bénonces (AUDIBERT), la Burbanche : lac des Hôpitaux (AUDIBERT), Cerdon : Pont-de-Préau (REBOURS), Champdossin (HUET), la Chartreuse de Portes (AUDIBERT ; GOSTELI), le Colombier (AUDIBERT), Culoz (AUDIBERT), entre Glandieu et Prémeyzel (AUDIBERT), Groslée : pont Bancet (AUDIBERT), Hauteville : forêt de Mazière (COUTAGNE), Jujurieux (REBOURS), Lagnieu (AUDIBERT), Poncin (ROUQUET), Prémillieu (REBOURS), Prémillieu : col du Ballon (BERTRAND), Saint-Jean-le-Vieux (REBOURS), entre Souclin et le col de Portes (AUDIBERT), Surjoux (SUDRE), entre Tare et Prémillieu (AUDIBERT), Torcieu (AUDIBERT), Vézizieu : bord de Brive (AUDIBERT), Vieu (RIEL).

La série provenant de Jujurieux de la collection Rebours est constituée de trois spécimens : le premier est bien un *septemspirale*, proprement préparé, mais les deux autres sont des *apricum* qui, de manière très visible, ont été recollés par un préparateur qui s'est occupé de la collection. Ces exemplaires proviennent en toute logique du col de la Ruchère représenté dans la collection par de nombreux lots de cette espèce.

### Pomatiidae (1 espèce)

*Pomatias elegans* – Ambléon : lac d'Ambléon (AUDIBERT), Bénonces (AUDIBERT), la Burbanche : lac des Hôpitaux (AUDIBERT), Champdossin (HUET), entre Glandieu et Prémeyzel (AUDIBERT), Groslée : pont Bancet (AUDIBERT), entre Souclin et le col de Portes (AUDIBERT), Lagnieu (AUDIBERT ; DESCOMBELS), Poncin (ROUQUET), Saint-Jean-le-Vieux : Varey (REBOURS), Torcieu (AUDIBERT), Vézizieu : bord de Brive (AUDIBERT).

### Aciculidae (2 espèces)

*Acicula lineata* – Le Colombier (AUDIBERT ; GABILLOT), Culoz (AUDIBERT), entre Glandieu et Prémeyzel (AUDIBERT), Poncin (ROUQUET), Torcieu (AUDIBERT).

*Platyla dupuyi* – Le Colombier (GABILLOT), Groslée : pont Bancet (AUDIBERT), Poncin (ROUQUET, *sub nom.* *Acicula polita*), Rossillon (BERTRAND).

### Carychiidae (2 espèces)

*Carychium minimum* – Ambléon : lac d'Ambléon (AUDIBERT), entre Glandieu et Prémeyzel (AUDIBERT), Poncin (ROUQUET), Torcieu (AUDIBERT).

*Carychium tridentatum* – Torcieu (AUDIBERT).

### Succineidae (3 espèces)

*Oxyloma elegans* – Ambléon : lac d'Ambléon (AUDIBERT), la Burbanche : lac des Hôpitaux (AUDIBERT), Cerveyrieu (RIEL), Hauteville (COUTAGNE ; GABILLOT), Poncin : bord de l'Ain (ROUQUET).

*Succinella oblonga* – Blanaz (LOCARD), Culoz : Landaise (LOCARD), Hauteville (COUTAGNE).

*Succinea putris* – Le Bas-Bugey (LOCARD), Poncin : bord de l'Ain (ROUQUET).

### Cochlicopidae (2 espèces)

*Cochlicopa* sp. *lubrica* – Hauteville : forêt de Mazière (COUTAGNE), Poncin (ROUQUET), Seyssel : bord des Usses (SUDRE), le Valromey (LOCARD).

*Cochlicopa lubricella* – Ambléon : lac d'Ambléon (AUDIBERT), la Burbanche : lac des Hôpitaux (AUDIBERT), Hauteville (COUTAGNE) ; Vézizieu : bord de Brive (AUDIBERT).

### Lauriidae (1 espèce)

*Lauria cylindracea* – Champdossin (HUET), le Colombier (AUDIBERT), Culoz (AUDIBERT), entre Glandieu et Prémeyzel (AUDIBERT), Poncin (ROUQUET), Vézizieu : bord de Brive (AUDIBERT), Vieu : Don (RIEL).

### Orculidae (2 espèces)

*Orcula dolium* – Arvières (RIEL), Belmont (LOCARD), Belmont : bois d'Avant (RIEL), Blanaz (LOCARD), Hauteville (COUTAGNE) ; Hauteville : forêt de Mazière (COUTAGNE), Lagnieu (LOCARD), Poncin (ROUQUET), entre Tare et Prémillieu (AUDIBERT), Prémillieu : col du Ballon (BERTRAND), Tenay : Indrieu (ROMAN).

*Sphyradium doliolium* – Le Bas-Bugey (LOCARD), Seyssel : bord des Usses (SUDRE).

### Chondrinidae (4 espèces)

*Abida secale* – Ambérieu (LOCARD), Ambléon : lac d'Ambléon (AUDIBERT), Culoz (LOCARD), entre Glandieu et Prémeyzel (AUDIBERT), forêt de Meyriat (RIEL), Hauteville : forêt de Mazière et la Rochette (COUTAGNE), Lagnieu (AUDIBERT), Poncin (ROUQUET), Prémillieu (REBOURS), Saint-Jean-le-Vieux : le Fayat et montagne de Varey (REBOURS), Torcieu (AUDIBERT), Vézizieu : bord de Brive (AUDIBERT).

*Chondrina avenacea* – Belmont : bois de la Bavassière (RIEL), le Colombier (AUDIBERT ; LOCARD), Culoz (AUDIBERT ; LOCARD), entre Glandieu et Prémeyzel (AUDIBERT), Hauteville : la Rochette (COUTAGNE), Indrieu (ROMAN), Lagnieu (LOCARD), Lhuis (LOCARD), Poncin (ROUQUET), Prémillieu (REBOURS), Talissieu (LOCARD).

*Granaria frumentum* – Ambérieu (LOCARD ; REBOURS), Culoz (LOCARD).

*Granaria variabilis* – Bénonces (AUDIBERT), Vézizieu : bord de Brive (AUDIBERT), Vieu (RIEL).

### Pupillidae (2 espèces)

*Pupilla muscorum* – Poncin (ROUQUET), Torcieu (AUDIBERT).

*Pupilla triplicata* – Champdossin (HUET), Le Colombier (AUDIBERT), Culoz (AUDIBERT ; LOCARD), Vézizieu : bord de Brive (AUDIBERT).

### Pyramidulidae (1 espèce)

*Pyramidula rupestris* – Cerdon (ROUQUET), Champdossin (HUET), la Chartreuse de Portes (LOCARD), le Colombier (AUDIBERT), Culoz (AUDIBERT), entre Glandieu et Prémeyzel (AUDIBERT), Hauteville : la Rochette (COUTAGNE), Saint-Sorlin (LOCARD), Torcieu (AUDIBERT), Vézizieu : bord de Brive (AUDIBERT).

Nous considérons *Pyramidula pusilla* et *P. umbilicata* comme de simples formes sans aucune valeur spécifique et conservons le nom de *P. rupestris*, décrit par Draparnaud en juillet 1801, comme antérieur à *P. pusilla*, décrit par Vallot en août 1801. Nous procédons comme TURNER *et al.* (1998) qui n'ont pas différencié cette espèce des autres formes décrites dans leur atlas de la faune suisse, mais nous conservons le nom de Draparnaud.

### Valloniidae (3 espèces)

*Acanthinula aculeata* – Chavornay (LOCARD), entre Glandieu et Prémeyzel (AUDIBERT), Poncin : vallée du Veyron (ROUQUET).

*Vallonia costata* – Ambléon : lac d'Ambléon (AUDIBERT), Champdossin (HUET), Chavornay (LOCARD), le Colombier (AUDIBERT ; LOCARD), Culoz (AUDIBERT), entre Glandieu et Prémeyzel (AUDIBERT), Poncin (ROUQUET), Torcieu (AUDIBERT), Vézizieu : bord de Brive (AUDIBERT).

*Vallonia pulchella* – Chavornay (LOCARD), le Colombier (LOCARD), Poncin (ROUQUET), Torcieu (AUDIBERT).

Certaines données de la littérature sont peut-être à rapporter à *Vallonia excentrica*, autrefois confondue avec *V. pulchella*.

### Vertiginidae (7 espèces)

*Columella edentula* – Poncin (ROUQUET).

*Truncatellina callicratis* – Le Colombier (AUDIBERT), Culoz (AUDIBERT), entre Glandieu et Prémeyzel (AUDIBERT), Poncin : alluvions de l'Ain (ROUQUET), Torcieu (AUDIBERT), Vézizieu : bord de Brive (AUDIBERT).

*Truncatellina claustralis* – Entre Glandieu et Prémeyzel (AUDIBERT). Cette espèce a déjà été signalée par FAVRE (1927) des environs de Belley.

*Vertigo angustior* – Ambléon : lac d'Ambléon (AUDIBERT).

Il s'agit de la première citation pour le Bugey de cette espèce inscrite sur l'annexe II de la Directive européenne « Habitats - Faune - Flore » et, semble-t-il, de la première citation précise pour le département de l'Ain. GERMAIN (1930) la cite de ce département, sans autre indication.

*Vertigo antivertigo* – Ambléon : lac d'Ambléon (AUDIBERT).

*Vertigo pusilla* – Poncin (ROUQUET), Torcieu (AUDIBERT).

*Vertigo pygmaea* – Ambléon : lac d'Ambléon (AUDIBERT), Saint-Rambert-en-Bugey : lacs du Charvet (ROUQUET), Torcieu (AUDIBERT).

### Enidae (5 espèces)

*Chondrula tridens* – Ambérieu (LOCARD), Blanaz (LOCARD), Lagnieu (DESCOMBELS ; LOCARD), Poncin (ROUQUET), Saint-Jean-le-Vieux : Varey (REBOURS), Torcieu (AUDIBERT), Vézizieu : bord de Brive (AUDIBERT).

*Ena montana* – Ambléon : lac d'Ambléon (AUDIBERT), Arvières (RIEL), la Chartreuse de Portes (AUDIBERT), le col de Portes (DESCOMBELS), le Colombier (LOCARD), Hauteville (DURILLON ; GABILLOT ; LOCARD), Jujurieux : Chauv (REBOURS), Prémillieu : bois de Jailloux (REBOURS), Saint-Rambert-en-Bugey : bois de Charvet (ROUQUET), entre Tare et Prémillieu (AUDIBERT).

*Jamina quadridens* – Ambérieu (LOCARD), Blanaz (LOCARD), le Colombier (LOCARD), Colomieu (LOCARD), Hauteville : la Rochette (COUTAGNE), Jujurieux : colline de la Croix (REBOURS), Lagnieu (LOCARD), Poncin : alluvions de l'Ain (ROUQUET), Saint-Jean-le-Vieux (REBOURS), le Valromey (LOCARD), Vézizieu : bord de Brive (AUDIBERT).

*Merdigera obscura* – Ambléon : lac d'Ambléon (AUDIBERT), Arvières (RIEL), la Burbanche : lac des Hôpitaux (AUDIBERT), Champdossin (HUET), la Chartreuse de Portes (AUDIBERT), Colomieu (LOCARD), le Colombier (AUDIBERT ; LOCARD), Culoz (AUDIBERT), Hauteville : bois de la Rochette (COUTAGNE), Lagnieu (AUDIBERT), Prémillieu (REBOURS), Saint-Jean-le-Vieux : bois de Merland, bord du Riez et Varey (REBOURS), Poncin (ROUQUET), entre Souclin et le col de Portes (AUDIBERT), Surjoux (SUDRE), entre Tare et Prémillieu (AUDIBERT), Torcieu (AUDIBERT), Vézizieu : bord de Brive (AUDIBERT), Villebois (GROSSELLI).

*Zebrina detrita* – Blanaz (LOCARD), Cerdon (LOCARD), Saut-de-Préau (ROUQUET), Saint-Sorlin (LOCARD), Villebois (GROSSELLI).

### **Clausiliidae (10 espèces)**

*Balea perversa* – Le Colombier (AUDIBERT), Culoz (AUDIBERT), Hauteville (COUTAGNE ; LOCARD), Poncin (ROUQUET).

*Clausilia bidentata* (incl. *Cl. bidentata abietina*) – Le Colombier (LOCARD), Hauteville (GABILLOT), Hauteville : forêt de Mazière et la Rochette (COUTAGNE), Poncin (ROUQUET), Prémillieu (REBOURS), Torcieu (AUDIBERT). Les spécimens de Hauteville constituent le type de *Clausilia jurensis* Coutagne actuellement attribué à la sous-espèce *Cl. bidentata abietina*.

*Clausilia dubia* – Arvières (RIEL), le Colombier (LOCARD), Hauteville (GABILLOT ; LOCARD), Hauteville : la Rochette (COUTAGNE), Lagnieu (AUDIBERT), le Valromey (LOCARD).

*Clausilia rugosa parvula* – Ambléon : lac d'Ambléon (AUDIBERT), Anglefort : forêt communale (DIERKENS), Champdossin (HUET), la Chartreuse de Portes (AUDIBERT), le Colombier (AUDIBERT), Culoz (AUDIBERT), entre Glandieu et Prémeyzel (AUDIBERT), Groslée : pont Bancet (AUDIBERT), Lagnieu (COUTAGNE), Hauteville : forêt de Mazière et la Rochette (COUTAGNE), Poncin (ROUQUET), Surjoux (SUDRE), Torcieu (AUDIBERT), le Valromey (LOCARD), Vézizieu : bord de Brive (AUDIBERT).

*Cochlodina fimbriata* – Arvières (RIEL), la Chartreuse de Portes (LOCARD), Hauteville (GABILLOT ; LOCARD).

*Cochlodina laminata* – Ambérieu (LOCARD), Ambléon : lac d'Ambléon (AUDIBERT), Anglefort : forêt communale (DIERKENS), Bénonces (AUDIBERT), la Burbanche : lac des Hôpitaux (AUDIBERT), la Chartreuse de Portes (AUDIBERT ; GOSTELI), le col de Portes (DESCOMBELS), le Colombier (AUDIBERT ; LOCARD), le Colombier : ravin de Malaraviáz (RIEL), Culoz (AUDIBERT), entre Glandieu et Prémeyzel (AUDIBERT), Groslée : pont Bancet (AUDIBERT), Hauteville (GABILLOT), Hauteville : forêt de Mazière et bois de la Rochette (COUTAGNE), Lagnieu (AUDIBERT), Poncin (ROUQUET), Seyssel : bord des Usses (SUDRE), entre Souclin et le col de Portes (AUDIBERT), Surjoux (SUDRE), Torcieu (AUDIBERT), le Valromey (LOCARD), Vézizieu : bord de Brive (AUDIBERT).

*Macrogastera attenuata sabaudina* – Anglefort : forêt communale (DIERKENS), la Burbanche : lac des Hôpitaux (AUDIBERT), le Colombier (LOCARD, *sub nom. Clausilia rolphii*), forêt de Meyriat (RIEL, *sub nom. Cl. mucida*), Hauteville (DURILLON, *sub nom. Clausilia rolphii*), Poncin (ROUQUET, *sub nom. Cl. lineolata*), Saint-Jean-le-Vieux : pont du Riez (REBOURS), Torcieu (AUDIBERT).

Cette espèce apparaît fréquemment sous le nom de *Clausilia rolphii*. Néanmoins tous les spécimens que nous avons étudiés se rapportent à *M. attenuata*, y compris ceux en dehors de notre zone d'étude comme les lots de Nantua (GABILLOT).

*Macrogastera plicatula* – Ambléon : lac d'Ambléon (AUDIBERT), la Burbanche : lac des Hôpitaux (AUDIBERT), Champdossin (HUET), le Colombier (LOCARD), le Colombier : ravin de Malaraviáz (RIEL), entre Glandieu et Prémeyzel (AUDIBERT), Hauteville : forêt de Mazière et la Rochette (COUTAGNE), Saint-Jean-le-Vieux : pont du Riez (REBOURS), Seyssel : bord des Usses (SUDRE), Torcieu (AUDIBERT), Vézizieu : bord de Brive (AUDIBERT).

*Macrogastera ventricosa* – Ambléon : lac d'Ambléon (AUDIBERT), le col de Portes (DESCOMBELS), le Colombier (LOCARD ; RIEL), Innimont (LOCARD), Poncin (ROUQUET), le Valromey (LOCARD).

*Neostyriaca corynodes* – Le Colombier (LOCARD). Cette dernière espèce mériterait confirmation tant il est possible de la confondre avec d'autres clausilies.

### **Ferussaciidae (1 espèce)**

*Cecilioides acicula* – Ambléon : lac d'Ambléon (AUDIBERT), le Colombier (AUDIBERT), Culoz (AUDIBERT), entre Glandieu et Prémeyzel (AUDIBERT), Groslée : pont Bancet (AUDIBERT), Poncin (ROUQUET), Torcieu (AUDIBERT), Vézizieu : bord de Brive (AUDIBERT).

### **Punctidae (1 espèce)**

*Punctum pygmaeum* – La Burbanche : lac des Hôpitaux (AUDIBERT), Chavornay (LOCARD), le Colombier (AUDIBERT), entre Glandieu et Prémeyzel (AUDIBERT), Torcieu (AUDIBERT).

### **Discidae (1 espèce)**

*Discus rotundatus* – Ambléon : lac d'Ambléon (AUDIBERT), Bénonces (AUDIBERT), la Chartreuse de Portes (AUDIBERT ; LOCARD), Chavornay (LOCARD), le Colombier (AUDIBERT ; LOCARD), Culoz (AUDIBERT), Groslée : pont Bancet (AUDIBERT), Hauteville : forêt de Mazière (COUTAGNE), Lagnieu (AUDIBERT ; LOCARD), Poncin (ROUQUET), Prémillieu (REBOURS), Saint-Jean-le-Vieux : bois de Merland et bord de l'Ain (REBOURS), entre Souclin et le col de Portes (AUDIBERT), Torcieu (AUDIBERT), Vézizieu : bord de Brive (AUDIBERT).

### **Euconulidae (2 espèces)**

*Euconulus fulvus* – Chavornay (LOCARD), Poncin (ROUQUET), Torcieu (AUDIBERT).

*Euconulus sp.* – Ambléon : lac d'Ambléon (AUDIBERT).

### **Gastrodontiidae (1 espèce)**

*Zonitoides nitidus* – Ambléon : lac d'Ambléon (AUDIBERT), la Burbanche : lac des Hôpitaux (AUDIBERT), Poncin (ROUQUET).

### **Vitrinidae (2 espèces)**

*Phenacolimax major* – La Chartreuse de Portes (LOCARD), le Colombier (AUDIBERT), Culoz (AUDIBERT), Lagnieu (AUDIBERT).

*Vitrina pellucida* – La Chartreuse de Portes (AUDIBERT ; LOCARD).

### **Zonitidae (Oxychilidae + Pristilomatidae) (11 espèces)**

*Aegopinella sp.* – La Chartreuse de Portes (AUDIBERT), Surjoux (SUDRE).

*Aegopinella nitens* – La Chartreuse de Portes (GOSTELI), le Colombier (LOCARD), Hauteville : forêt de Mazière (COUTAGNE), entre Tare et Prémillieu (AUDIBERT).

A noter que le type de cette espèce décrite par Michaud en 1831 provient de Nantua.

*Aegopinella pura* – Le Colombier (AUDIBERT), Culoz (AUDIBERT).

*Morlina glabra* – Blanaz (LOCARD), la Burbanche : lac des Hôpitaux (AUDIBERT), le Colombier (AUDIBERT ; LOCARD ; TERVER), Culoz (AUDIBERT), Hauteville (LOCARD), Lagnieu (AUDIBERT), TORCIEU (AUDIBERT).

*Oxychilus cellarius* – Corbonod : Orbagnoux (SUDRE), Poncin (ROUQUET).

*Oxychilus draparnaudi* – Brénod (LOCARD), entre Glandieu et Prémeyzel (AUDIBERT), Poncin (ROUQUET), Vézizieu : bord de Brive (AUDIBERT).

*Oxychilus navarricus helveticus* – Hauteville (COUTAGNE).

*Nesovitrea hammonis* – Ambléon : lac d'Ambléon (AUDIBERT), Chavornay (LOCARD).

*Vitrea contracta* – La Burbanche : lac des Hôpitaux (AUDIBERT), entre Glandieu et Prémeyzel (AUDIBERT), Surjoux (SUDRE), Torcieu (AUDIBERT).

*Vitrea crystallina* – La Burbanche : lac des Hôpitaux (AUDIBERT), Chavornay (LOCARD), Poncin (ROUQUET), Saint-Sorlin (LOCARD).

*Vitrea subrimata* – Ambérieu (Abbé MARTIN), Champdossin (HUET), Chavornay (LOCARD), la Chartreuse de Portes (AUDIBERT), le Colombier (AUDIBERT), Culoz (AUDIBERT), Groslée : pont Bancet (AUDIBERT), Poncin (ROUQUET), Saint-Sorlin (LOCARD), Surjoux (SUDRE), entre Tare et Prémillieu (AUDIBERT), Torcieu (AUDIBERT). Cette espèce est souvent trouvée sous le nom de *diaphana*.

Locard rapporte *Oxychilus alliaris* du Bugey sans localité précise et récoltée par Terver, espèce non retrouvée depuis (LOCARD, 1881). Il cite également plusieurs Vitrinidae sous le nom très imprécis de *Hyalinia* qu'il serait imprudent d'interpréter sans l'examen des coquilles : *Hyalinia pseudohydatina*, à Chavornay, *Hyalinia subnitens*, au Colombier et *Hyalinia septentrionalis*, à Hauteville. Enfin *Hyalinia blauneri* (actuellement *Oxychilus blauneri*) cité de Blanaz est normalement une espèce de la bordure méditerranéenne, des Alpes du Sud et de la Corse que GERMAIN (1930) signale toutefois de l'Ain, des Deux-Sèvres, etc. Cette espèce, vraisemblablement absente des Alpes du Nord et du Jura, n'est pas retenue ici.

### **Bradybaenidae (1 espèce)**

*Fruticicola fruticum* – La Burbanche : lac des Hôpitaux (AUDIBERT), entre Glandieu et Prémeyzel (AUDIBERT), Groslée : pont Bancet (AUDIBERT), Lagnieu (AUDIBERT ; LOCARD), Poncin (ROUQUET), Saint-Jean-le-Vieux (REBOURS), Saint-Sorlin (LOCARD), Seyssel (SUDRE), Torcieu (AUDIBERT), Vézizieu : bord de Brive (AUDIBERT).

### Hygromiidae (15 espèces)

*Candidula unifasciata* – Le Colombier (LOCARD), Groslée : pont Bancet (AUDIBERT), Poncin (ROUQUET), Prémillieu (REBOURS), Saint-Jean-le-Vieux : bord de l'Ain, bois de Merland et Varey (REBOURS), le Valromey (LOCARD).

*Candidula gigaxii* – Chavornay (LOCARD), Lagnieu (LOCARD).

*Euomphalia strigella* – Ambléon : lac d'Ambléon (AUDIBERT), le Colombier (AUDIBERT ; LOCARD), Colomieu (LOCARD), Culoz (AUDIBERT ; LOCARD), Groslée : pont Bancet (AUDIBERT), Hauteville (LOCARD), Saint-Rambert-en-Bugey (LOCARD), Seyssel (SUDRE), le Valromey (LOCARD).

*Helicella itala* – Arvières : pentes de Saint-Hergne (RIEL), Blanaz (LOCARD), la Chartreuse de Portes (LOCARD), le Colombier (AUDIBERT), Culoz (LOCARD), Poncin (ROUQUET), Prémillieu (REBOURS), Saint-Jean-le-Vieux (REBOURS), Saint-Rambert-en-Bugey (LOCARD), Villebois (GROSSELLI).

*Helicodonta obvoluta* – Ambléon : lac d'Ambléon (AUDIBERT), Blanaz (LOCARD), Bénonces (AUDIBERT), la Burbanche : lac des Hôpitaux (AUDIBERT), la Chartreuse de Portes (AUDIBERT ; GOSTELI), le col de Portes (DESCOMBELS), le Colombier (AUDIBERT ; LOCARD), le Colombier : ravin de Malaraviat (RIEL), Corbonod : Orbagnoux (SUDRE), Culoz (AUDIBERT), Groslée : pont Bancet (AUDIBERT), Hauteville (LOCARD ; MARISTES), Hauteville : forêt de Mazière (COUTAGNE ; GABILLOT), Jujurieux (REBOURS), Lagnieu (AUDIBERT), Poncin (ROUQUET), Prémillieu : bois de Jailloux (REBOURS), Saint-Jean-le-Vieux (REBOURS), Saint-Sorlin (LOCARD), entre Souclin et le col de Portes (AUDIBERT), Surjoux (SUDRE), entre Tard et Prémillieu (AUDIBERT), Torcieu (AUDIBERT), le Valromey (LOCARD), Vézizieu : bord de Brive (AUDIBERT).

*Hygromia cinctella* – Poncin (ROUQUET), Torcieu (AUDIBERT).

*Isognomostoma isognomostomos* – Arvières (RIEL), la Chartreuse de Portes (AUDIBERT), le Colombier (LOCARD), Corbonod : Orbagnoux (SUDRE), Poncin (ROUQUET), Prémillieu (REBOURS), Surjoux (SUDRE), le Valromey (LOCARD).

*Monacha cartusiana* – Groslée : pont Bancet (AUDIBERT), Hauteville (GABILLOT), Jujurieux (REBOURS), Poncin (ROUQUET).

*Monachoides incarnatus* – Arvières (RIEL), la Chartreuse de Portes (LOCARD), Chaux : bord du ruisseau de Jujurieux (REBOURS), le Colombier (LOCARD), Poncin (ROUQUET), Saint-Jean-le-Vieux : bois de Merland et montagne de Varey (REBOURS), Torcieu (AUDIBERT), le Valromey (LOCARD).

*Petasina edentula* – Ambléon : lac d'Ambléon (AUDIBERT), la Chartreuse de Portes (LOCARD), le Colombier (LOCARD), Hauteville (LOCARD ; PERROUD ; TERVER), Poncin (ROUQUET), Torcieu (AUDIBERT).

*Trochulus hispidus* (incl. *chonomphalus* et *coelomphala*) – La Burbanche : lac des Hôpitaux (AUDIBERT), cascade de Cerveyrieu (RIEL, *sub nom. Helix chonomphalina*), le Colombier (LOCARD), Hauteville : forêt de Mazière (COUTAGNE), Poncin (ROUQUET), Prémillieu (REBOURS), Torcieu (AUDIBERT), Vieu : trou du Grain (RIEL, *sub nom. Helix coelomphala*).

Les exemplaires de la Burbanche ont un ombilic particulièrement large, conséquence de l'enroulement de la coquille qui est surbaissée ; il en est de même des exemplaires de la collection Riel.

*Trochulus montanus* – Ambléon : lac d'Ambléon (AUDIBERT), Arvières (RIEL), la Chartreuse de Portes (LOCARD), le Colombier (LOCARD ; PERROUD), Hauteville (GABILLOT ; PERROUD), Hauteville : forêt de Mazière (COUTAGNE), Lagnieu (AUDIBERT), Prémillieu : bois de Jailloux (REBOURS), Poncin (ROUQUET), entre Tare et Prémillieu (AUDIBERT), Torcieu (AUDIBERT), Vézizieu : bord de Brive (AUDIBERT).

*Trochulus phorochoetius* – Hauteville (LOCARD). C'est avec doute que nous laissons cette espèce au statut encore incertain.

*Trochulus sericeus* (incl. *plebeius*) – Ambérieu (LOCARD), Poncin (ROUQUET), Saint-Jean-le-Vieux (REBOURS).

*Trochulus villosus* – Arvières (RIEL), Bénonces (AUDIBERT), le Colombier (LOCARD), le Colombier : ravin de Malaraviat (RIEL), Culoz : canton de la Sapette (GIRARD), Hauteville (GABILLOT ; LOCARD ; MARISTES ; PERROUD), Hauteville : forêt de Mazière et bois de la Rochette (COUTAGNE).

Nous mentionnons également *Xerocrassa ? geyeri*, présent à Fort-l'Ecluse (RIEL), non loin de notre secteur.

### Helicidae (7 espèces)

*Arianta arbustorum* – Le Colombier (LOCARD), Hauteville (GABILLOT ; LOCARD), Hauteville : forêt de Mazière (COUTAGNE), Poncin (ROUQUET), Prémillieu : bois de Jailloux (REBOURS), le Valromey (LOCARD).

*Cepaea hortensis* – La Chartreuse de Portes (AUDIBERT ; LOCARD), le Colombier (LOCARD), entre Glandieu et Prémeyzel (AUDIBERT), Hauteville (LOCARD), Poncin (ROUQUET), Prémillieu : Jailloux et col de Baland (REBOURS), Seyssel (SUDRE), Torcieu (AUDIBERT), le Valromey (LOCARD), Vézizieu : bord de Brive (AUDIBERT).

*Cepaea nemoralis* – Armix (REBOURS), la Burbanche : lac des Hôpitaux (AUDIBERT), le Colombier (LOCARD), Culoz (LOCARD), entre Glandieu et Prémeyzel (AUDIBERT), Groslée : pont Bancet (AUDIBERT), Hauteville (LOCARD), Poncin (ROUQUET), Saint-Jean-le-Vieux (REBOURS), Surjoux (SUDRE), Torcieu (AUDIBERT), Vézizieu : bord de Brive (AUDIBERT).

*Cepaea sylvatica* (figure 2) – Arvières (RIEL), Boches (ROUQUET), Le Colombier (AUDIBERT ; LOCARD ; RIEL), le Colombier : ravin de Malaraviaz (RIEL), Culoz (AUDIBERT), entre Grane et Saint-Rambert (COUTAGNE), Hauteville (LOCARD), Hauteville : forêt de Mazière (COUTAGNE), Prémillieu : Chatillon et col de Baland (REBOURS), entre Tare et Prémillieu (AUDIBERT), le Valromey (LOCARD).

*Cornu aspersum* – Poncin (ROUQUET), Surjoux (SUDRE).

*Helicogona lapicida* – Ambléon : lac d'Ambléon (AUDIBERT), Arvières : chemin de la Chartreuse (RIEL), la Chartreuse de Portes (AUDIBERT ; GOSTELI), le Colombier (AUDIBERT), Culoz (AUDIBERT), entre Glandieu et Prémeyzel (AUDIBERT), Groslée : pont Bancet (AUDIBERT), Hauteville (LOCARD), Hauteville : forêt de Mazière, route de Valromey (COUTAGNE), Jujurieux (REBOURS), Lagnieu (AUDIBERT), Poncin (ROUQUET), Prémillieu : bois de Jailloux (REBOURS), Saint-Sorlin : col de Portes (DESCOMBELS), entre Souclin et le col de Portes (AUDIBERT), Surjoux (SUDRE), entre Tare et Prémillieu (AUDIBERT), Vézizieu : bord de Brive (AUDIBERT).

*Helix pomatia* – Hauteville (GABILLOT), Poncin (ROUQUET), Prémillieu (REBOURS), Saint-Jean-le-Vieux (REBOURS).

## COMPLÉMENT

Afin de rendre un panorama plus complet de la faune malacologique habitant le Bugey, nous joignons à cet inventaire :

- une liste sommaire des limaces et arions, la plupart ayant été recueillis et déterminés par Michaël Dierkens qui les a tous étudiés du point de vue de l'anatomie. Quelques rares données de la littérature y ont été ajoutées. La plupart de ces espèces sont très largement répandues ;

- une liste non exhaustive des mollusques aquatiques cités de la littérature ou récoltés par nous ;

- une liste des mollusques stygobies provenant spécifiquement des résurgences de Torcieu et de Rossillon (AUDIBERT ; BERTRAND), et des sources de Champeillan, près de Poncin et de l'Epinglier, près de Cerdon (ROUQUET).

### 1- Espèces sans coquille externe (11 espèces)

*Arion circumscriptus* (DIERKENS)

*Arion distinctus* (DIERKENS)

*Arion hortensis* (AUDIBERT ; DIERKENS)

*Arion lusitanicus* (DIERKENS)

*Arion rufus* (AUDIBERT ; DIERKENS ; LOCARD)

*Arion subfuscus* (AUDIBERT)

*Deroceras agreste* (LOCARD)

*Lehmannia marginata* (LOCARD)

*Limax cinereoniger* (AUDIBERT ; DIERKENS)

*Limax maximus* (AUDIBERT ; DIERKENS)

*Tandonia rustica* (AUDIBERT ; DIERKENS)

### 2- Espèces aquatiques (30 espèces)

*Ancylus fluviatilis* (LOCARD ; ROUQUET)

*Anisus leucostoma* (LOCARD ; ROUQUET)

*Anisus vortex* (LOCARD ; ROUQUET)

*Anodonta cygnea* (AUDIBERT ; ROUQUET)

*Aplexa hypnorum* (LOCARD)

*Bathymphalus contortus* (AUDIBERT ; LOCARD)

*Bithynia tentaculata* (AUDIBERT ; LOCARD ; ROUQUET)

*Galba truncatula* (AUDIBERT ; LOCARD ; ROUQUET)

*Gyraulus albus* (LOCARD ; ROUQUET)

*Gyraulus crista* (AUDIBERT)

*Lymnaea stagnalis* (PHILIPPE in COUTAGNE ; LOCARD)

*Physa acuta* (LOCARD)

*Physa fontinalis* (LOCARD ; ROUQUET)

*Pisidium castertanum* (LOCARD ; ROUQUET)

*Pisidium personatum* ? (LOCARD ; ROUQUET)

*Pisidium pusillum* ? (LOCARD)

*Pisidium* sp.1 (AUDIBERT)

*Pisidium* sp.2 (AUDIBERT)

*Planorbarius corneus* (LOCARD)

*Planorbis carinatus* (LOCARD ; ROUQUET)

*Planorbis planorbis* (LOCARD ; ROUQUET)

*Radix auricularia* (LOCARD)

*Radix* « *labiata* » (LOCARD ; RIEL ; ROUQUET)

*Radix* « *balthica* » (AUDIBERT ; ROUQUET)

*Sphaerium corneum* (AUDIBERT ; LOCARD)

*Sphaerium nucleus* (LOCARD ; RIEL)

*Stagnicola corvus* (LOCARD)

*Stagnicola palustris* (LOCARD ; ROUQUET)

*Valvata cristata* (AUDIBERT ; LOCARD ; ROUQUET)

*Valvata piscinalis* (AUDIBERT ; LOCARD ; ROUQUET)

### 3- Espèces stygobies ou des sources (5 espèces)

Ces espèces sont très intéressantes pour notre région et elles sont toutes protégées par l'arrêté du 7 octobre 1992.

*Aveniona brevis* (BERTRAND).

*Bythiospeum dorvani* (AUDIBERT ; BERTRAND ; ROUQUET, *sub nom. Lartetia diaphana*), endémique local, rattaché au groupe du *Bythiospeum diaphanum*. Rouquet cite également *Lartetia diaphana var. Moussoni*. La localité type de cette dernière est « Source de l'Ain et alluvions du Besançon, à Saint-Amour, Jura », pas très loin de notre zone d'étude ; cette détermination est donc plausible. Cependant, c'est certainement à tort que cette forme est actuellement élevée au rang d'espèce (*Bythiospeum moussonianum*) et nous préférons ici ne pas la retenir.

*Islamia minuta* (ROUQUET, *sub nom. Valvata minuta*).

*Islamia moquiniana* (AUDIBERT ; BERTRAND ; ROUQUET, *sub nom. Valvata globulina*).

*Spiralix vitrea* (AUDIBERT ; BERTRAND ; ROUQUET, *sub nom. Moitessieria lineolata*). Rouquet mentionne également *Lartetia rayi* (= *Spiralix rayi*), donnée que nous regardons avec circonspection.

Signalons aussi à proximité de la zone d'étude, le type de *Bythinella pupoides*, décrit de Thoiry.

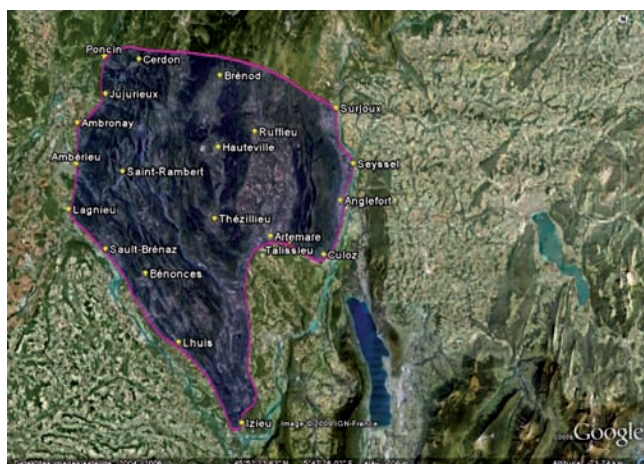


Figure 1 – Carte de la zone d'étude.

© 2009 IGN-France /  
2009 Google Earth



Figure 2 – *Cepaea sylvatica*.  
Le Colombier, 28-V-2005

## CONCLUSION

Au cours de ce travail, nous avons recensé 88 espèces d'escargots présents dans le sud du massif du Bugey. Si nous ajoutons les limaces (11), les dulcicoles (30) et les stygobies (5), la faune du Bugey est constituée d'au moins 134 espèces de Mollusques.

Nous remercions toutes les personnes citées dans cet article qui ont bien voulu nous communiquer leurs observations ou collectes, ainsi que Michel des Châtelliers et Philippe Richoux pour l'accès à la collection Rebours de l'Université de Lyon.

## RÉFÉRENCES BIBLIOGRAPHIQUES

- BERTRAND A., 2004 – Atlas préliminaire de répartition géographiques des mollusques stygobies de la faune de France (Mollusca : Caenogastropoda : Rissoidea). *Documents Malacologiques*, hors série n°2. Étude et conservation des Mollusques continentaux, 84 p.
- BRGM, 1996 – *Carte géologique de la France au millionième. 6<sup>e</sup> édition*. Service géologique national. Éditions BRGM.
- FALKNER G., RIPKEN T.E.J. & FALKNER M., 2002 – Mollusques continentaux de la France : Liste de référence annotée et bibliographie. *Patrimoines Naturels*, 52 : 1-350.
- FAVRE J., 1927 – Les Mollusques post-glaciaires et actuels du bassin de Genève. *Mémoires de la Société de Physique et d'Histoire naturelle de Genève*, 40 (3) : 171-434, pl. 14-27.
- GERMAIN L., 1930 – *Faune de France 21. Mollusques terrestres et fluviatiles (première partie)*. Office central de faunistique. P. Lechevalier, Paris, 477 p., 13 pl.
- LOCARD A., 1881 – *Catalogue des Mollusques vivants terrestres et aquatiques du département de l'Ain*. H. Georg, Lyon et J.-B. Baillièrre, Paris, 136 p.
- POBEGUIN TH., 1954 – Étude de quelques calcaires fabriqués par les êtres vivants au moyen des rayons X et des rayons infrarouges. *Le Journal de Physique et le Radium*, 15 : 410-412.
- ROUQUET P., s. d. – *Liste des Coquilles récoltées à Poncin*. Archives du Centre de Conservation et d'Étude des Collections [ms. inéd.].
- TURNER H., KUIPER J.G.J., THEW N., BERNASCONI R., RÜETSCHI J., WÜTHRICH M. et GOSTELI M., 1998 – *Fauna Helvetica 2, Atlas der Mollusken der Schweiz und Lichtensteins*. Schweizerische Entomologische Gesellschaft et Centre suisse de cartographie de la faune, 527 p.



## COMMUNICATION DU TRÉSORIER

La cotisation et l'abonnement au bulletin couvrent une année civile. Le paiement est exigible entre le 1<sup>er</sup> décembre 2009 et le 31 janvier 2010.

Les retardataires seront relancés par courriel ou courrier dans le courant du mois de février 2010. L'absence de règlement au 28 février entraînera la suspension temporaire de l'envoi du bulletin de mars-avril, et ce jusqu'à la régularisation du paiement.

NB : la dernière année de cotisation payée figure sur le film d'expédition du bulletin, à la suite du nom du destinataire.

# SOCIÉTÉ LINNÉENNE DE LYON

**Siège social : 33, rue Bossuet, F-69006 LYON**

**Tél. et fax : +33 (0)4 78 52 14 33**

<http://www.linneenne-lyon.org> — email : [societe.linneenne.lyon@wanadoo.fr](mailto:societe.linneenne.lyon@wanadoo.fr)  
Groupe de Roanne : Maison des anciens combattants, 18, rue de Cadore, F-42300 ROANNE

Rédaction : Marie-Claire PIGNAL – Directeur de publication : Bernard GUÉRIN

Conception graphique de couverture : Nicolas VAN VOOREN



**Tome 78 • Fascicule 9-10 • Novembre - Décembre 2009**

## SOMMAIRE

Chevin H. et de Flaugergues F. – Captures récentes dans la Drôme d'une tenthrède : Elinora maculipes (Hym. Symphyta, Tenthredinidae).....	203 - 205
Audibert C. – Aperçu de la faune malacologique du sud du Bugey et présence de <i>Vertigo angustior</i> au lac d'Ambléon (Mollusca, Vertiginidae).....	207 - 216
Gomy Y., Lips J. et Soldati L. – Contribution à la connaissance des Histeridae de l'archipel du Vanuatu (Coleoptera).....	217 - 228
Vrignaud S. – Compte-rendu du stage d'initiation à l'identification des Mollusques, du 13 au 15 août 2008 (marais de Lavours, Ceyzérieux, Ain).....	229 - 236
Ayel A. et Van Vooren N. – Catalogue des Ascomycètes récoltés dans la Loire. 3 <sup>e</sup> partie : Pyrénomycètes sensu lato et compléments.....	237 - 261

Couverture : Spores d'*Eutypella dissepta* (Ascomycota). Photo A. Ayel

## CONTENTS

Chevin H. et de Flaugergues F. – <i>Elinora maculipes</i> in Drôme (Hym. Symphyta, Tenthredinidae).....	203 - 205
Audibert C. – Overview of the malacological fauna of southern Bugey and first occurrence of <i>Vertigo angustior</i> near the Ambléon's lake (Mollusca, Vertiginidae).....	207 - 216
Gomy Y., Lips J. et Soldati L. – Contribution to the knowledge of Histeridae of the Vanuatu archipelago (Coleoptera).....	217 - 228
Vrignaud S. – Molluscs of Marais de Lavours (Ceyzérieux, Ain).....	229 - 236
Ayel A. et Van Vooren N. – Catalogue of Ascomycetes collected in the French department of Loire. 3 <sup>rd</sup> part.....	237 - 261

Prix 10 euros

ISSN 0366-1326 • N° d'inscription à la C.P.P.A.P. : 1 109 G 85671

Imprimé par Vasti-Dumas Imprimeurs, 42010 ST-ÉTIENNE

N° d'imprimeur : V003044/00 • Imprimé en France • Dépôt légal : novembre 2009

Copyright © 2009 SLL. Tous droits réservés pour tous pays sauf accord préalable.