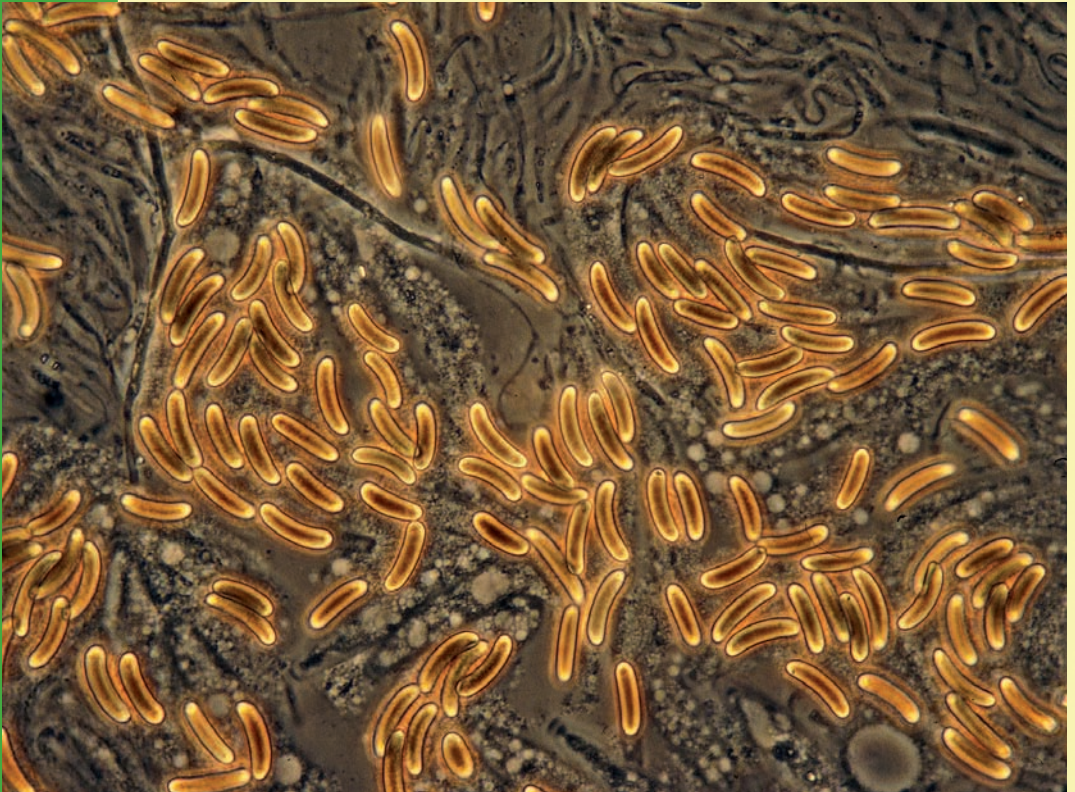


Bulletin mensuel
de la
SOCIÉTÉ LINNÉENNE
DE LYON



Catalogue des Ascomycètes récoltés dans la Loire 3^e partie : Pyrénomycètes *sensu lato* et compléments

Contribution n° 56 au programme d'inventaire national et de cartographie des Mycota français.

*Antoine Ayel † et Nicolas Van Vooren**

* 59 avenue du Point du Jour, F-69005 Lyon

Résumé. — Troisième et dernière partie du catalogue des Ascomycètes récoltés dans le département de la Loire, correspondant aux espèces appartenant aux classes Leotiomycetes, Lecanoromycetes, Sordariomycetes, Eurotiomycetes et Dothideomycetes, habituellement appelés pyrénomycètes au sens large. Une combinaison nouvelle est aussi proposée : *Ophiocordyceps larvicola*.

Mots clés : Ascomycota, inventaire, Loire, pyrénomycètes.

Catalogue of Ascomycetes collected in the French department of Loire. 3rd part

Summary. — Third and last part of a check-list of Ascomycetes collected in the French department of Loire, corresponding to species belonging to the Leotiomycetes, Lecanoromycetes, Sordariomycetes, Eurotiomycetes and Dothideomycetes classes, that used to be named Pyrenomycetes in a wide sense. A new combination is also proposed : *Ophiocordyceps larvicola*.

Keywords : Ascomycota, catalogue, French department of Loire, Pyrenomycetes.

INTRODUCTION

Nous terminons le catalogue des Ascomycètes récoltés dans le département de la Loire avec une troisième partie consacrée aux « Pyrénomycètes » *sensu lato*. Cette dénomination usuelle sert à nommer de manière très grossière les ascomycètes de consistance généralement dure, se développant sur substrat ligneux, dont les organes de reproduction se forment dans un périthèce. Il s'agit donc d'un groupe très artificiel sur le plan de la systématique. La liste comporte **251 taxons** appartenant aux classes actuelles des Leotiomycetes, Lecanoromycetes, Sordariomycetes, Eurotiomycetes, Arthoniomycetes, Dothideomycetes, d'après la classification proposée par ERIKSSON (2006).

Nous renvoyons le lecteur au premier article de cette série (AYEL & VAN VOOREN, 2004) pour tout ce qui concerne la localisation géographique des récoltes. Des communes non signalées dans les précédents articles sont introduites avec mention de la maille nationale (MEN) pour faciliter leur localisation.

LISTE COMMENTÉE

LEOTIOMYCETES

Cette classe a déjà été traitée dans le précédent article (AYEL & VAN VOOREN, 2005) mais certains des représentants ci-dessous ont été omis dans le listing ou, pour d'autres, ont longtemps appartenu à des groupes rattachés aux Pyrénomycètes *sensu lato*. Dans ce deuxième cas, les travaux de phylogénie moléculaire ont récemment changé la donne et ont, notamment, mis en évidence le rattachement des Erysiphales aux Leotiomycetes (MORI *et al.*, 2000 ; TAKAMATSU, 2004 ; WANG *et al.*, 2007).

Ascocorticiaceae J. Schröt.

Ascocorticium anomalum (Ellis & Harkn.) Earle, *Nat. Pflanzenfamilien*, 1, p. 161 (1894).

Récolte : sous le col de Barracuchet, commune de Lérigneux, le 13.11.1988.
Assez fréquent en diverses stations, sur écorce de pin plus ou moins enterrée.

Dermateaceae Fr.

Eupropoella arundinaria (E.K. Cash) Dennis, *Kew Bull.*, 30 (2), p. 361 (1975).

Récolte : Mornand, le 18.01.1994.

Sur tiges de roseau (*Phragmites*).

Naevula perexigua (Roberge ex Desm.) K. Holm & L. Holm, *Bot. Notiser*, 131, p. 100 (1978).

Récolte : Saint-André-le-Puy, le 10.05.1992.

Sur feuilles mortes de chêne (*Quercus*).

Erysiphaceae Tul. & C. Tul.

Erysiphe hyperici (Wallr.) S. Blumer, *Beitr. Kryptfl. Schweiz*, 7 (1), p. 206 (1933).

Récolte : lieu-dit Chorsin, commune de Sauvain, le 13.09.1984.

Sur millepertuis (*Hypericum* sp.).

Microsphaera alphitoides Griffon & Maubl., *Bull. Soc. mycol. Fr.*, 28 (1), p. 103 (1912)

Récolte : Mornand, le 30.11.1998.

Sur feuilles de chêne (*Quercus*) accrochées sur des rameaux morts.

Phyllactinia guttata (Wallr.) Lév., *Ann. sci. nat., bot.*, 15, p. 144 (1851).

Récolte : Bellegarde-en-Forez, le 11.11.1993.

Au sol, sur feuilles de hêtres (*Fagus*).

Sphaerotheca fusca (Fr.) S. Blumer, *Beitr. Kryptog.-Fl. Schweiz*, 7 (1), p. 117 (1933).

Récolte : lieu-dit Chorsin, commune de Sauvain, le 13.09.1984.

Substrat non indiqué.

Sphaerotheca mors-uvae (Schwein.) Berk. & M.A. Curtis, in Berkeley, *Grevillea*, 4 (32), p. 158 (1876).

Récoltes : Saint-André-le-Puy, le 19.06.1981 ; Saint-André-le-Puy, le 06.06.1990.

Sur fruits de groseillier à maquereaux (*Ribes uva-crispa*).

LECANOROMYCETES

Cette classe contient de nombreux ordres de lichens ; mais s'y sont insérées des familles traditionnellement rattachées aux discomycètes inoperculés voire aux pyrénomycètes. Pour plus de précisions, nous renvoyons le lecteur à l'article de MIADLIKOWSKA *et al.* (2006).

Agyriaceae Corda

Sarea difformis (Fr.) Fr., *Elench. fung.*, 2, p. 14 (1828) [= *Retinocyclus abietis* (P. Crouan) J.W. Groves & D. E. Wells].

Récoltes : Bellegarde-en-Forez, le 24.03.1989 ; Chalmazel, le 29.10.1989.

Sur coulée de résine de pin sylvestre.

Sarea resinæ (Fr. : Fr.) Kuntze, *Revis. gen. pl.*, 3 (2), p. 515 (1898) [= *Biatorrella resinæ* (Fr. : Fr.) Mudd].

Récoltes : La Chamba, le 21.10.1983 ; Bellegarde-en-Forez, le 27.12.1983.

Sur écoulement de résine de bois d'épicéa (*Picea abies*).

Xylographa parallela (Ach.) Fr., *Summa veg. Scand.*, 2, p. 372 (1849).

Récoltes : Saint-Georges-sous-Couzan, le 21.02.1990.

Sur tronc de conifères, tombé au sol.

Stictidaceae Fr.

Anthostoma cubiculare (Fr. : Fr.) Nitschke, *Pyrenomycetes Germanici*, 1, p. 113 (1867) [= *Robergea cubicularis* (Fr.) Rehm].

Récolte : lieu-dit la Vange, commune de Bellegarde-en-Forez, le 23.12.1986.

Sur tronc coupé de frêne (*Fraxinus*).

Cryptodiscus pallidus (Pers. : Fr.) Corda, *Icones fung. huc. cogn.*, 2, p. 37 (1838).

Récolte : Noirétable, le 21.03.1992.

Sur rameaux morts, décortiqués, de saule (*Salix*), en zone marécageuse.

Cryptodiscus rhopaloides Sacc., *Michelia*, 2 (7), p. 379 (1881).

Récoltes : Mornand, le 08.09.1987 ; Montrond-les-Bains, le 21.12.1987 ; Saint-André-le-Puy, le 21.03.1993.

Sur tige de vigne vierge (*Parthenocissus*) ; également trouvé sur branche morte d'aulne (*Alnus*).

Schizoxylon ligustri (Schwein.) Sherwood, *Mycotaxon*, 5 (1), p. 129 (1977).

Récolte : Poncins, le 19.02.1991.

Sur rameau mort de genêt (*Sarothamnus*).

Stictis elegans Grelet, *Bull. Soc. mycol. Fr.*, 42, p. 206 (1926).

Récoltes : lieu-dit Courreau, commune de Saint-Bonnet-le-Courreau, le 23.02.1985 ; Saint-André-le-Puy, le 29.08.1985.

Sur branche morte de genêt (*Sarothamnus*).

Stictis elongatispora Graddon, *Trans. Brit. mycol. Soc.*, 69 (2), p. 268 (1977).

Récolte : Bellegarde-en-Forez, le 09.06.1995.

Sur tige morte d'une graminée.

Stictis radiata (L.) Pers., *Observ. mycol.*, II, p. 73 (1799).

Récoltes : Bellegarde-en-Forez, le 29.02.1980 ; Montrond-les-Bains, le 29.12.1980 ; lieu-dit Chorsin, commune de Sauvain, le 08.02.1983 ; lieu-dit la Vange, commune de Bellegarde-en-Forez, le 26.02.1987 ; Montrond-les-Bains, le 06.01.1998.

Sur tiges mortes de grandes plantes.

Collemataceae Zenker

Collema tenax (Sw.) Ach., *Lichen. Univers.*, p. 635 (1810).

Récolte : Bellegarde-en-Forez, le 27.12.1988.

Au sol, dans une carrière. Détermination P. Collin.

Gyalectaceae Stizenb.

Dimerella pineti (Schrad.) Vezda, *Lichenes Selecti Exsiccati*, 52, n° 1279 (1975).

Récolte : Mornand, le 14.05.1994.

Sur l'écorce d'un pin (*Pinus sylvestris*) mort. Détermination Coste.

Pezizomycotina de position incertaine

Tribliaceae Rehm

Triblidium caliciiforme Rehbent. : Fr., *Pl. circa Berol. sponte cresc.*, p. 40 (1805).

Récolte : Mornand, le 27.02.1994.

Sur petit rameau de feuillu (probablement chêne), envahi de lichens.

DOTHIDEOMYCETES

Patellariaceae Corda

Rhizodiscina lignyota (Fr.) Hafellner, *Beih. Nova Hedwigia*, 62, p. 195 (1979)
[= *Karschia lignyota* (Fr. : Fr.) Sacc.].

Récolte : Bellegarde-en-Forez, le 22.02.1983.

Sur bois pourri.

Rhytidhysteron rufulum (Spreng. : Fr.) Speg., *Bol. Acad. Nac. Ciencias, Córdoba*, 25, p. 79 (1920).

Récoltes : Saint-Georges-sous-Couzan, le 27.03.1997 ; lieu-dit Courreau, commune de Saint-Bonnet-le-Courreau, le 17.03.1998.

Sur plaques d'écorce de pin sylvestre, au sol.

Acrospermaceae Fuckel

Acrospermum compressum Tode : Fr., *Fungi Mecklenburgenses Selecti*, 1, p. 8 (1790).

Récolte : Virigneux, le 01.03.1981.

Sur tiges mortes d'ortie.

Acrospermum graminum Lib., *Pl. Crypt. Ardienn.*, 1, n° 33 (1830).

Récolte : Bellegarde-en-Forez, le 15.05.1992.

Sur tige morte d'une graminée (peut-être un *Brachypodium*).

Melanommataceae G. Winter

Astrosphaeriella applanata (Fr.) Scheinpflug, *Berichte der Schweiz. Bot. Gesellschaft*, 68, p. 370 (1958).

Récoltes : Bellegarde-en-Forez, le 04.02.1980 ; Bellegarde-en-Forez, le 03.03.1982 ; Virigneux, le 23.02.1987.

Sur bois mort, décortiqué, de feuillu.

Melanomma pulvis-pyrius (Pers.) Fuckel, *Symbol. mycol.*, p. 160 (1870).

Récolte : Saint-André-le-Puy, le 05.12.1986.

Sur bois mort de frêne (*Fraxinus*).

Trematosphaeria hydrela (Rehm) Sacc., *Syll. fung.*, 2, p. 117 (1883) [= *Trematosphaeria callicarpa* (Sacc.) Sacc.].

Récolte : Noirétable, le 01.02.1993.

Sur branche morte, décortiquée, de saule (*Salix*).

Trematosphaeria pertusa (Pers.) Fuckel, *Symbol. mycol.*, p. 161 (1870).

Récoltes : Bellegarde-en-Forez, le 12.01.1988 ; Bellegarde-en-Forez, le 03.04.1994.

Sur branche morte de prunellier (*Prunus spinosa*) ; également trouvé sur cerisier (*Prunus cerasus*).

Dothioraceae Theiss. & H. Syd.

Dothiora ribesia (Pers. : Fr.) M.E. Barr, *Contrib. Univ. Michigan Herb.*, 9, p. 576 (1972).

Récolte : Saint-André-le-Puy, le 05.03.1986.

Sur branche morte de *Ribes*.

Metasphaeria junci (Fr.) Sacc., *Syll. fung.*, 2, p. 177 (1883) [= *Phyllachora junci* (Fr.) Fuckel].

Récolte : Mornand, le 08.09.1997.

Sur tige morte de jonc.

Polystomellaceae Theiss. & Syd.

Dothidella ulmi (C.-J. Duval) G. Winter, *Rabenh. Kryptog.-Fl.*, 1 (2), p. 904 (1887) [= *Platychora alni* (Peck) Petr., *illég.*].

Récolte : Montrond-les-Bains, le 07.02.1987.

Sur feuille morte d'orme (*Ulmus*).

Lophiostomataceae Sacc.

Byssolophis sphaerioides (P. Karst.) E. Müll., in Müller & Arx, *Beitr. z. Kryptogam. der Schweiz*, 11 (2), p. 341 (1962).

Récolte : Maringes, le 26.01.1994.

Sur bois très pourri.

Lophiostoma arundinis (Pers.) Ces. & De Not., *Comment. Soc. Crittog. Ital.*, 1 (4), p. 220 (1863).

Récoltes : Magneux Haute-Rive, le 08.05.1984 ; Magneux Haute-Rive, le 12.05.1992.

Sur tiges mortes de roseau (*Phragmites*).

Lophiostoma caulium (Fr.) Ces. & De Not., *Comment. Soc. Crittog. Ital.*, 1 (4), p. 219 (1863).

Récolte : Bellegarde-en-Forez, le 15.05.1992.

Sur tige morte de *Filipendula*, en milieu humide.

Lophiostoma fuckelii Sacc., *Michelia*, 1 (3), p. 336 (1878).

Récolte : Chambéon, le 29.01.1992.

Sur bois décortiqué de *Sarothamnus*.

Lophiostoma semiliberum (Desm.) Ces. & De Not., *Comment. Soc. Crittog. Ital.*, 1 (4), p. 220 (1863).

Récolte : Magneux Haute-Rive, le 06.03.1987.

Sur tiges mortes, au sol, de *Phragmites*.

Lophiostoma viridarium Cooke, *Trans. Bot. Soc. Edinburgh*, 9, p. 328 (1868).

Récolte : Maringes, le 07.03.1992.

Sur rameau mort, décortiqué, de feuillu (peut-être *Lonicera*).

Lophiotrema praemorsum (Lasch) Sacc., 1879, *Michelia*, 1 (5), p. 513 (1879).

Récoltes : Maringes, le 09.10.1979 ; Bellegarde-en-Forez, le 11.11.1981.

Substrat non indiqué.

Hysteriaceae Chevall.

Gloniopsis praelonga (Schwein.) Underw. & Earle, *Bull. Alabama Agric. Exp. Station*, 80, p. 196 (1897).

Récoltes : Mornand, le 21.02.1982 ; Maringes, le 26.01.1994.

Sur bois mort de feuillu.

Glioniopsis smilacis (Schwein. : Fr.) Underw. & Earle, *Bull. Alabama Agric. Exp. Station*, 80, p. 196 (1897) [= *Glioniopsis curvata* (Fr. : Fr.) Sacc.].

Récolte : Bellegarde-en-Forez, le 05.05.1999.

Sur des fragments de bois.

Glonium lineare (Fr.) De Not., *Giorn. bot. ital.*, 2, p. 594 (1846).

Récolte : mont Sémiol, alt. 1 000 m, commune de Chatelneuf (MEN 2832A), le 26.03.1981.

Sur bois mort, décortiqué, de feuillu.

Hysterium angustatum Pers., *Syn. meth. fung.*, p. 99 (1801).

Récoltes : Bellegarde-en-Forez, le 09.12.1982 ; Bellegarde-en-Forez, le 19.02.1984.

Sur branche morte de prunellier (*Prunus spinosa*).

Hysterium pulicare (Lightf.) Pers., *Syn. meth. fung.*, p. 98 (1801).

Récolte : Noirétable, le 10.02.1990.

Sur branche morte, pourrie, de bouleau (*Betula*).

Hysterographium fraxini (Pers.) De Not., *Piren. Ister.*, 2 (7-8), p. 22 (1847).

Récoltes : Bellegarde-en-Forez, le 26.07.1981 ; Maringes, le 26.01.1994.

Sur petit rameau de frêne (*Fraxinus*).

Hysterographium mori (Schwein.) Rehm, *Ascomyceten* n° 363 (1876).

Récoltes : Chambéon, le 25.11.1997.

Sur fragments de branche décortiquée de saule (*Salix*).

Massariaceae Nitschke

Aglaospora profusa (Fr.) De Not., *Giorn. bot. Ital.*, 2, p. 43 (1844).

Récoltes : Bellegarde-en-Forez, le 07.01.1984 ; Montrond-les-Bains, le 04.03.1988 ; lieu-dit Ferreol, commune de Saint-Jean-Soleymieux, le 09.01.1990.

Sur branche morte de *Robinia pseudoacacia*.

Massaria inquinans (Tode : Fr.) De Not., *Giorn. bot. Ital.*, 1, p. 333 (1844).

Récolte : Montrond-les-Bains, le 08.04.1994.

Sur petit rameau mort, cortiqué, d'orme (*Ulmus*).

Massarinaceae Munk

Keissleriella cladophila (Niessl) Corbaz, *Phytopath. Z.*, 28, p. 410 (1956).

Récolte : Saint-Georges-sous-Couzan, le 29.04.1987.

Sur petite branche morte de *Sarothamnus*.

Pleosporaceae Nitschke

Kirschsteiniothelia aethiops (Berk. & M.A. Curtis) D. Hawksw., *J. Linn. Soc., Bot.*, 91, p. 185 (1985) [= *Microthelia incrustans* (Ellis & Everh.) Corlett & S. Hughes].

Récoltes : Bellegarde-en-Forez, le 26.02.1989 ; Bellegarde-en-Forez, le 24.05.2002.

Sur bois mort, décortiqué et très dégradé, de feuillu.

Pleospora herbarum (Pers.) Rabenh., *Bot. Zeitung*, 15, p. 428 (1857).

Récoltes : Saint-André-le-Puy, le 01.02.1981 ; Saint-André-le-Puy, le 29.12.1986 ; Magneux Haute-Rive, le 21.04.1988.

Sous l'épiderme de tiges mortes d'asperge (*Asparagus* sp.) ; également trouvé sur feuilles mortes d'iris.

Phaeosphaeriaceae M. E. Barr

Leptosphaeria acuta (Moug. & Nestl.) P. Karst., *Mycol. fenn.*, 2, p. 98 (1873).

Récoltes : Bellegarde-en-Forez, le 21.03.1980 ; Bellegarde-en-Forez, le 02.07.1981.

Sur tiges mortes d'herbacées.

Leptosphaeria doliolum (Pers.) Ces. & De Not., *Comment. Soc. Crittog. Ital.*, 1 (4), p. 234 (1863).

Récolte : Bellegarde-en-Forez, le 15.10.1982.

Sur tiges mortes d'angélique (*Angelica archangelica*).

Leptosphaeria praetermissa (P. Karst.) Sacc., *Syll. fung.*, 2, p. 26 (1883).

Récolte : Bellegarde-en-Forez, le 13.12.1980.

Sur tige morte de genêt (*Sarothamnus*).

Leptosphaerulina myrtilina (Sacc. & Fautrey) Petr., *Sydowia*, 13, p. 76 (1959)
[= *Pseudosphaeria myrtilina* (Sacc. & Fautrey) Höhn.].

Récolte : La Chamba, le 12.08.1984.

Sur feuilles vivantes de myrtille (*Vaccinium*).

Ophiobolus acuminatus (Sow.) Duby, *Klotzschii herb. vivum mycol.*, n° 57 (1855).

Récoltes : Mornand, le 11.05.1981 ; lieu-dit Ferreol, commune de Saint-Jean-Soleymieux, le 26.05.1983.

Sur tige morte de fougère aigle (*Pteridium aquilinum*).

Ophiobolus cirsii (P. Karst.) Sacc., *Syll. fung.*, 2, p. 341 (1883).

Récoltes : Grand bois, commune de Saint-Genest-Malifaux, le 20.04.1981 ; La Chamba, le 27.06.1988.

Sur la base des tiges mortes de *Cirsium palustris*, en milieu marécageux.

Ophiobolus erythrosporus (Riess) G. Winter, *Rabenhorst's Kryptogamen-Flora*, 1(2), p. 525 (1885).

Récolte : Bellegarde-en-Forez, le 14.04.1982.

Sur tige morte d'ortie.

Ophiobolus herpotrichus (Fr.) Sacc., *Reliq. Libert*, 2, n° 144 (1881).

Récolte : Magneux Haute-Rive, le 05.05.1981.

Sur tige morte d'une ombellifère.

Dacampiaceae Körb.

Immotthia hypoxylon (Ellis & Everh.) M.E. Barr, *Mycotaxon*, 29, p. 504 (1987).

Récolte : Montrond-les-Bains, le 16.12.1994.

Sur bois mort, au sol, de feuillu.

Sporormiaceae Munk

Sporormiella minima (Auersw.) S.I. Ahmed & Cain, *Canad. J. Bot.*, 50, p. 449 (1972).

Récoltes : Saint-André-le-Puy, le 10.02.1984 ; Mornand, le 01.03.1986.

Sur crottes de lapin, mises en culture.

Tubeufiaceae M. E. Barr

Tubeufia cerea (Berk. & M.A. Curtis) Höhn., *Sitzungsber. Kaiserlichen Akad. Wissenschaften, Math.-naturw. Klasse, Abt. I*, 128, p. 562 (1919).

Récolte : lieu-dit Chorsin, commune de Sauvain, le 29.06.1979.

Zopfiaceae G. Arnaud ex D. Hawksw.

Caryospora putaminum (Schwein.) De Not., *Microm. Ital.*, 9, p. 7 (1855).

Récoltes : Saint-André-le-Puy, le 22.05.1981 ; Saint-André-le-Puy, le 21.06.1987.

Sur un noyau de pêche (*Prunus persica*) de l'année précédente, à demi enterré.

Fenestellaceae M. E. Barr

Fenestella fenestrata (Berk. & Broome) J. Schröt., *Krypt.-Fl. Schlesien*, III-2 (10), p. 435 (1897).

Récoltes : Bellegarde-en-Forez, le 15.01.1987 ; Mornand, le 18.01.1994.

Sur petits rameaux de prunellier (*Prunus spinosa*).

Fenestella salicis (Rehm) Sacc., *Syll. fung.*, 2, p. 330 (1883).

Récolte : Bellegarde-en-Forez, le 24.05.2002.

Sur branche morte de frêne (*Fraxinus*) non décortiquée.

Cucurbitariaceae G. Winter

Cucurbitaria elongata (Fr.) Grev., *Scott. crypt. fl.*, 4, pl. 195 (1826).

Récolte : Mornand, le 18.01.1994.

Sur branche morte de *Robinia pseudaccacia*.

Cucurbitaria rubefaciens Petrak, *Ann. mycol.*, 21, p. 242 (1923).

Récoltes : Mornand, le 29.05.1988 ; Mornand, le 15.05.1990 ; Noiretable, le 21.03.1992.

Sur écorce de branches mortes de saule (*Salix*).

Montagnula spartii (Fabre) Aptroot, *Nova Hedwigia*, 60 (3-4), p. 342 (1995)
[= *Didymosphaeria spartii* Fabre].

Récoltes : Bellegarde-en-Forez, le 08.02.1984 ; Poncins, le 29.01.1992.

Sur branche morte de *Sarothamnus*.

Venturiaceae E. Müll. & Arx ex M. E. Barr

Coleroa robertiani (Fr.) E. Müll., in Müller & Arx, *Beiträge zur Kryptogamenflora der Schweiz*, 11 (2), p. 416 (1962) [= *Stigmatea robertiani* (Fr.) Fr.].

Récoltes : Saint-Georges-sous-Couzan, le 25.04.1985 ; Bellegarde-en-Forez, le 20.05.1997.

Sur feuilles à la base de *Geranium robertianum*.

Venturia chlorospora (Ces.) P. Karst., *Bidrag Kännedom Finlands Natur. Folk*, 23, p. 189 (1873).

Récoltes : Bellegarde-en-Forez, le 09.04.1988.

Sur la face supérieure de feuilles mortes de saule (*Salix*).

Venturia inaequalis (Cooke) G. Winter, *Hedwigia*, 36, p. 81 (1897).

Récolte : Saint-André-le-Puy, le 20.04.1986.

Sur la face infère de feuilles mortes de pommier (*Malus* sp.).

Venturia macularis (Fr.) E. Müll. & Arx, *Berichte der Schweiz. Bot. Gesellschaft*, 60, p. 366 (1950).

Récolte : Mornand, le 02.06.1984.

Sur feuilles mortes de peuplier (*Populus*).

Teichosporaceae M. E. Barr

Teichospora obducens (Schum.) Fuckel, *Symbol. mycol.*, p. 161 (1870).

Récolte : Magneux Haute-Rive, le 14.04.1989.

Sur petit rameau de frêne (*Fraxinus*).

Micropeltidaceae Clem. & Shear

Stomiopeltis pinastri (Fuckel) Arx, in Müller & Arx, *Beiträge zur Kryptogamenflora der Schweiz*, 11 (2), p. 545 (1962).

Récolte : col du Béal, commune de Chalmazel, le 24.06.1988.

Sur aiguilles de pin (*Pinus sylvestris*).

Microthyriaceae Sacc.

Muyocopron ilicinum (De Not.) Sacc., *Syll. fung.*, 2, p. 660 (1883).

Récolte : Bellegarde-en-Forez, le 17.09.1984.

Sur feuilles mortes de chêne (*Quercus*).

Seynesiella juniperi (Desm.) G. Arnaud, *Ann. Ecole nat. agri. Montpellier*, 16 (3-4), p. 203 (1918).

Récolte : mont Sémol, commune de Chatelneuf, le 25.08.1997.

Sur aiguilles vivantes de genévrier commun (*Juniperus communis*).

Mytiliniaceae Kirschst.

Lophium mytilinum (Pers.) Fr., *Verh. K. Akad.-Vet.*, 1818, p. 116 (1818).

Récoltes : Mornand, le 07.01.1983 ; lieu-dit Courreau, commune de Saint-Bonnet-le-Courreau, le 17.03.1998.

Sur branches mortes de résineux.

Mytilidion rhenanum Fuckel, *Symbol. mycol.*, 2, p. 298 (1871) [= *Mytilidion karstenii* Sacc.].

Récolte : Bellegarde-en-Forez, le 19.02.1984.

Sur branche morte de pin.

Taxons appartenant aux Dothideomycetes mais de position incertaine :

Leptospora rubella (Pers.) Rabenh., *Herb. mycol.*, ed. 2, n° 532 (1857).

Récoltes : Bellegarde-en-Forez, le 20.05.1983 ; Saint-André-le-Puy, le 29.05.1986 ; Montrond-les-Bains, le 29.04.2001.

Sur tige morte d'une grande plante (oseille ?) ; également trouvé sur *Cirsium* et sur ombellifère.

Othia spiraeae (Fuckel) Fuckel, *Symbol. mycol.*, p. 170 (1870).

Récoltes : Maringes, le 20.02.1988 ; Maringes, le 09.02.1993.

Sur petites branches mortes de *Prunus spinosa* ; également trouvé sur petite branche morte de buis (*Buxus*).

Rhopographus filicinus (Fr.) Nitschke ex Fuckel, *Symbol. mycol.*, p. 219 (1870).

Récolte : lieu-dit Courreau, commune de Saint-Bonnet-le-Courreau, le 17.03.1998.

Sur « pétioles » de fougère aigle (*Pteris aquilina*).

EUROTIOMYCETES

Herpotrichiellaceae Munk

Berlesiella nigerrima (R.R. Bloxam ex Curr.) Sacc., *Syll. fung.*, 9, p. 914 (1891).

Récoltes : Mornand, le 20.02.1995 ; lieu-dit Ferreol, commune de Saint-Jean-Soleymieux, le 06.04.1995 ; sous le col de Barracuchet, commune de Lérigneux, le 29.10.1998.

Sur petites branches mortes de *Prunus spinosa* ; également récolté sur branche morte de hêtre (*Fagus*).

Herpotrichiella moravica Petr., *Ann. mycol.*, 12 (5), p. 472 (1914).

Récolte : Bellegarde-en-Forez, le 27.09.1983.

Sur bois pourri de feuillu.

SORDARIOMYCETES

Chaetomiaceae G. Winter

Chaetomium bostrychodes Zopf, *Abhandl. Botan. Ver. Prov. Brandenburg*, 19, p.173 (1877).

Récolte : Mornand, le 11.01.1991.

Sur crottes de lapin, mises en culture.

Chaetomium cf. crispatum Fuckel, *Jahrb. Nassau. Ver. Naturk.*, 23-24, p. 90 (1870).

Récolte : Saint-Galmier, le 07.01.1986.

Sur crottes de lapin, mises en culture.

Chaetosphaeriaceae Réblová, M. E. Barr & Samuels

Chaetosphaeria callimorpha (Mont.) Sacc., *Syll. fung.*, 2, p. 95 (1883).

Récolte : Bellegarde-en-Forez, le 05.06.1994.

Sur branche morte de ronce (*Rubus*).

Chaetosphaeria innumera Berk. & Broome ex Tul. & C. Tul., *Selecta fung. Carpologia*, 2, p. 252 (1863).

Récoltes : Bellegarde-en-Forez, le 17.12.1979 ; Virigneux, le 07.03.1992.

Sur fragments de bois mort, très dégradé, de feuillu.

Chaetosphaeria myriocarpa (Fr.) C. Booth, *Mycol. papers*, 68, p. 5 (1957).

Récoltes : Bellegarde-en-Forez, le 03.03.1982 ; Bellegarde-en-Forez, le 22.02.1983 ;

Bellegarde-en-Forez, le 20.03.1984 ; Maringes, le 31.03.1994.

Sur branche morte, pourrie, de cerisier (*Prunus cerasus*).

Chaetosphaeria pulviscula (Curr.) C. Booth, *Mycol. papers*, 68, p. 10 (1957).

Récolte : Mornand, le 12.05.1991.

Sur bois très pourri de bouleau (*Betula*).

Amphisphaeriaceae G. Winter

Amphisphaerella xylostei (Pers. : Fr.) Munk, *Dansk bot. Ark.*, 15 (2), p. 89 (1953).

Récoltes : Bellegarde-en-Forez, le 06.03.1998 ; Bellegarde-en-Forez, le 26.03.1994.

Sur petits rameaux morts de chèvrefeuille (*Lonicera*).

Amphisphaeria bufonia (Berk. & Broome) Ces. & De Not., *Comment. Soc. Crittog. Ital.*, 1 (4), p. 224 (1863) [syn. *Massariella bufonia* (Berk. & Broome) Spag.]

Récoltes : Bellegarde-en-Forez, le 21.03.1980 ; Bellegarde-en-Forez, le 17.01.1983.

Sur écorce de bois.

Griphosphaeria corticola (Fuckel) Höhn., *Ann. mycol.*, 16, p. 87 (1918).

Récoltes : Mornand, le 12.02.1986 ; Saint-André-le-Puy, le 13.01.1989.

Sur fruit momifié d'églantier (*Rosa canina*) ; trouvé aussi sur rameaux cortiqué de *Salix*.

Clypeosphaeriaceae G. Winter

Apiorhynchostoma curreyi (Rabenhorst) E. Müll., in Müller & Arx, *Beitr. z. Kryptogam. der Schweiz*, 11 (2), p. 706 (1962).

Récoltes : Bellegarde-en-Forez, le 04.02.1983 ; lieu-dit Ferreol, commune de Saint-Jean-Soleymieux, le 06.02.1982.

Hyponectriaceae Petr.

Hyponectria buxi (DC.) Sacc., *Michelia*, 1 (2), p. 250 (1878).

Récolte : Saint-André-le-Puy, le 01.05.1995.

Sur buis (*Buxus*).

Hyponectria cookeana (Auersw.) M.E. Barr, *Mycologia*, 68, p. 618 (1976)

[= *Anisostomula cookeana* (Auersw.) Höhn.]

Récolte : Bellegarde-en-Forez, le 15.05.1986.

Sur feuilles mortes de chêne (*Quercus*), au sol.

Phyllachoraceae Theiss. & H. Syd.

Phyllachora graminis (Pers.) Fuckel, *Symbol. mycol.*, p. 216 (1870).

Récoltes : Saint-André-le-Puy, le 27.09.1979 ; Saint-André-le-Puy, le 02.06.1980.

Sur tiges mortes de graminées.

Helminthosphaeriaceae M. E. Barr

Chaetosphaerella fusca (Fuckel) E. Müll. & C. Booth, *Trans. Br. mycol. Soc.*, 58 (1), p. 77 (1972).

Récolte : Champoly (MEN 2731B), le 30.03.1987.

Sur petite branche, non décortiquée, de prunellier (*Prunus spinosa*).

Chaetosphaerella phaeostroma (Durieu & Mont.) E. Müll. & C. Booth, *Trans. Br. mycol. Soc.*, 58 (1), p. 77 (1972).

Récolte : route de Virigneux, Maringes, le 14.02.1982.

Sur bois mort de feuillu.

Helminthosphaeria corticiorum Höhn., *Sitzungsb. Kaiserlichen Akad. Wissenschaften, Math.-naturw. Klasse*, I (116), p. 109 (1907).

Récolte : Mornand, le 25.02.1996. Dét. F. Candoussau.

Sur un corticié non déterminé.

Diatrypaeae Nitschke

Anthostoma plowrightii (Niessl) Sacc., *Syll. fung.*, 1, p. 303 (1882) [syn. *Dothidea tetraspora* Berk. & Broome].

Récolte : Maringes, le 20.12.1992.

Sur rameaux morts de buis (*Buxus*).

Cryptosphaeria eunomia (Fr.) Fuckel, *Symbol. mycol.*, p. 212 (1870).

Récolte : Bellegarde-en-Forez, le 22.01.1980 ; Montrond-les-Bains, le 22.02.1982 ; Maringes, le 16.02.1994.

Sur branche morte de frêne (*Fraxinus*).

Cryptosphaeria populina (Pers.) Sacc., *Syll. fung.*, 1, p. 183 (1882).

Récoltes : Bellegarde-en-Forez, le 13.01.1987 ; Bellegarde-en-Forez, le 12.05.1991 ; Montrond-les-Bains, le 03.01.1994.

Sur écorce de peuplier (*Populus*).

Cryptosphaerina fraxini Lambotte & Fautrey, *Revue mycol. (Toulouse)*, 2, p. 170 (1898).

Récoltes : Champoly, le 28.03.1987 ; Bellegarde-en-Forez, le 18.02.1999.

Sur petits rameaux morts de frêne (*Fraxinus*).

Diatrype disciformis (Hoffm.) Fr., *Summa veg. Scand.*, 2, p. 385 (1849).

Récolte : Saint-André-le-Puy, le 06.05.1986.

Sur petits rameaux morts de platane (*Platanus*) et sur *Prunus spinosa*.

Diatrype flavovirens (Pers.) Fr., *Summa veg. Scand.*, 2, p. 385 (1849) [syn. *Eutypa flavovirens* (Pers.) Tul. & C. Tul.].

Récoltes : Bellegarde-en-Forez, le 26.11.1979 ; Bellegarde-en-Forez, le 22.01.1980 ; Saint-André-le-Puy, le 05.12.1986.

Sur petits rameaux morts, cortiqués, de feuillu.

Diatrype stigma (Hoffm.) Fr., *Summa veg. Scand.*, 2, p. 385 (1849).

Récoltes : lieu-dit Palogneux, commune de Sail-sous-Couzan, le 01.04.1981 ; Mornand, le 18.02.1985.

Sur branche morte de bouleau (*Betula*).

Diatrypella favacea (Fr.) Ces. & De Not., *Comm. Soc. Critt. Ital.*, 4, p. 229 (1863).

Récoltes : Bellegarde-en-Forez, le 05.11.1979 ; Bellegarde-en-Forez, le 11.02.1983 ; Pouilly-lès-Feurs, le 27.02.1984.

Sur branche de bouleau (*Betula*).

Diatrypella quercina (Pers.) Cooke, *J. Bot. (London)*, 4, p. 99 (1866).

Récolte : Bellegarde-en-Forez, le 04.03.1979.

Sur branche morte de chêne (*Quercus*).

Eutypa maura (Fr. : Fr.) Sacc., *Syll. fung.*, 1, p. 166 (1882) [= *Eutypa acharii* Tul. & C. Tul.].

Récoltes : Bellegarde-en-Forez, le 27.12.1979 ; Bellegarde-en-Forez, le 22.01.1980 ; lieu-dit Théry, commune de Saint-Galmier, le 25.03.1984 ; Saint-Georges-sous-Couzan, le 28.11.1984.

Sur bois pourri.

Eutypa lata (Pers.) Tul. & C. Tul., *Selecta Fungorum Carpologia*, 2, p. 56 (1863).

Récolte : Saint-Galmier, le 10.05.1987.

Sur branche morte dégradée de prunellier (*Prunus spinosa*).

Eutypa scabrosa (Bull.) Auersw., *Fungi europaei exsiccati*, n° 1139 (1868).

Récoltes : Bellegarde-en-Forez, le 27.12.1983 ; Montrond-les-Bains, le 04.03.1984 ; lieu-dit Théry, commune de Saint-Galmier, le 25.03.1984.

Il s'agirait d'un *nomen dubium* selon RAPPAZ (1987, p. 562).

Eutypella cerviculata (Fr. : Fr.) Sacc., *Atti Soc. venet.-trent. sci. nat.*, 4, p. 80 (1875) [syn. *Eutypella alnifraga* (Wahlenb.) Sacc.].

Récolte : lieu-dit Théry, commune de Saint-Galmier, le 30.03.1984.

Sur bois mort de feuillu.

Eutypella dissepta (Fr. : Fr.) Rappaz, *Mycologia Helvetica*, 2 (3), p. 498 (1987).

Récoltes : Montrond-les-Bains, le 30.01.1989 ; Montrond-les-Bains, le 06.04.1989 ; Unias, le 06.05.1991.

Sur petits rameaux morts d'orme (*Ulmus*).

Eutypella durieui (Mont.) Berl., *Icon. fung.* 3, p. 70 (1902).

Récolte : mont Sémiol, commune de Chatelneuf (MEN 2832C), le 14.02.1995.

Sur bois mort, pourri, de feuillu.

Eutypella prunastri (Pers.) Sacc., *Syll. fung.*, 1, p. 142 (1882).

Récolte : Bellegarde-en-Forez, le 11.03.1982.

Sur branche morte de prunellier (*Prunus spinosa*).

Eutypella scoparia (Schwein. : Fr.) Ellis & Everh., *N. Amer. Pyrenomyc.*, p. 495 (1892) [syn. *Peroneutypa heteracantha* (Sacc.) Berl.].

Récoltes : Bellegarde-en-Forez, le 04.02.1980 ; Montrond-les-Bains, le 22.02.1985 ; Saint-André-le-Puy, le 21.02.1988 ; Saint-André-le-Puy, le 06.02.1989 ; Montrond-

les-Bains, le 09.02.1991 ; Montrond-les-Bains, le 29.04.2001 ; Montrond-les-Bains, le 28.04.2002.

Sur branche morte de cognassier du Japon (*Cydonia japonica*) ; également trouvé sur petite branche d'orme (*Ulmus*).

Eutypella sorbi (Alb. & Schwein.) Sacc., *Syll. fung.*, 1, p. 148 (1882).

Récoltes : lieu-dit Chorsin, commune de Sauvain, le 25.07.1983 ; Saint-Georges-sous-Couzan, le 13.03.1989.

Sur baliveau de bois cortiqué de feuillu.

Eutypella stellulata (Fr.) Sacc., *Syll. fung.*, 1, p. 149 (1882).

Récoltes : Montrond-les-Bains, le 13.02.1987 ; Montrond-les-Bains, le 10.01.1995.

Sur petit rameau d'orme (*Ulmus*).

Eutypella quaternata (Pers. : Fr.) Rappaz, *Mycologia Helvetica*, 2 (3), p. 500 (1987).

Récoltes : lieu-dit Les Limites, commune de Gumières, le 31.01.1982 ; Saint-André-le-Puy, le 12.04.1987 ; Chambéon, le 16.02.1991 ; Maringes, le 07.03.1992.

Sur bois mort de feuillu.

Xylariaceae Tul. & C. Tul.

Annulohypoxyton cohaerens (Pers. : Fr.) Y.M. Ju, J.D. Rogers & H.M. Hsieh, *Mycologia*, 97 (4), p. 857 (2005) [= *Hypoxyton cohaerens* (Pers. : Fr.) Fr.].

Récoltes : Bellegarde-en-Forez, le 02.03.1990 ; Maringes, le 04.03.1990.

Sur branches mortes de hêtre (*Fagus*).

Annulohypoxyton multiforme (Fr. : Fr.) Y.M. Ju, J.D. Rogers & H.M. Hsieh, *Mycologia*, 97 (4), p. 855 (2005) [= *Hypoxyton multiforme* (Fr. : Fr.) Fr.].

Récoltes : Bellegarde-en-Forez, le 22.01.1980 ; lieu-dit Ferreol, commune de Saint-Jean-Soleymieux, le 14.05.1984 ; Chalmazel, le 18.01.1988 ; Maringes, le 07.04.1990.

Sur bois mort, non décortiqué.

Anthostomella formosa Kirschst., *Verhandl. Bot. Ver. Provinz Brandenburg*, 65, p. 29 (1923).

Récolte : mont Sémiol, commune de Chatelneuf, le 11.02.1997.

Sur aiguilles d'*Abies* de branches encore en place, vivantes.

Anthostomella scotina (Durieu & Mont.) Sacc., *Syll. fung.*, 1, p. 288 (1882).

Récolte : Bellegarde-en-Forez, le 23/08/1998.

Sur frondes de fougère aigle (*Pteris aquilina*). Cette récolte a été présentée en détail par LEROY (2005).

Barrmaelia oxyacanthae (Mont.) Rappaz, *Mycologia Helvetica*, 7, p. 137 (1995) [syn. *Anthostoma melanotes* (Berk. & Broome) Nitschke].

Récolte : Montrond-les-Bains, le 04.03.1988.

Sur bois mort d'orme (*Ulmus*).

Biscogniauxia mediterranea (De Not.) Kuntze, *Rev. Gen. Plant.*, 2, p. 398 (1891) [syn. *Hypoxyton mediterraneum* (De Not.) J.H. Mill.].

Récolte : Saint-Galmier, le 22.03.1987.

Sur bois mort de feuillu (noisetier ?).

Biscogniauxia nummularia (Bull. : Fr.) Kuntze, *Revisio generum plantarum*, 2, p. 398 (1891) [= *Hypoxyton nummularium* Bull.].

Récoltes : Bellegarde-en-Forez, le 30.12.1988 ; Maringes, le 18.01.1991.

Sur tronc mort de hêtre (*Fagus*) ou de chêne (*Quercus*).

Entoleuca mammata (Wahlenb.) J.D. Rogers & Y.M. Ju, *Mycotaxon*, 59, p. 446 (1996) [= *Hypoxylon mammatum* (Wahlenb.) P. Karst.].

Récoltes : Poncins, le 20.02.1991 ; Chambéon, le 11.02.1994 ; Chambéon, le 17.03.1996.

Sur branche morte, non décortiquée, de saule (*Salix*).

Hypoxylon fragiforme (Pers. : Fr.) J. Kickx f., *Fl. cryptog. des environs de Louvain*, p. 116 (1835).

Récoltes : Bellegarde-en-Forez, le 02.03.1979 ; Sauvain, le 26.01.1990.

Sur bois mort de hêtre (*Fagus*).

Hypoxylon fraxinophilum Pouzar, *Česká Mykol.*, 26 (3), p. 131 (1972).

Récolte : Bellegarde-en-Forez, le 02.03.1990.

Sur branche morte de frêne (*Fraxinus*).

Hypoxylon fuscum (Pers. : Fr.) Fr., *Summa vegetabilium Scandinaviae*, 2, p. 384 (1849).

Récoltes : Champoly (MEN 2731B), le 26.03.1987 ; Bellegarde-en-Forez, le 26.01.1990 ; Maringes, le 29.12.1991.

Sur branche morte, non décortiquée, de noisetier (*Corylus avellana*).

Hypoxylon howeanum Peck, *Annual Rep. New York St. Mus. Nat. Hist.*, 24, p. 98 (1872).

Récoltes : Bellegarde-en-Forez, le 17.12.1978 ; Bellegarde-en-Forez, le 06.01.1980 ; Bellegarde-en-Forez, le 25.01.1990.

Sur bois mort de feuillu.

Hypoxylon rubiginosum (Pers. : Fr.) Fr., *Summa veg. Scand.*, 2, p. 384 (1849).

Récoltes : Saint-André-le-Puy, le 25.10.1985 ; Bellegarde-en-Forez, le 10.04.1990 ; Maringes, le 29.12.1991.

Sur bois pourri de feuillu.

Kretzschmaria deusta (Hoffm.) P.M.D. Martin, *J. South African Bot.*, 36, p. 80 (1970) [= *Ustulina deusta* (Hoffm.) Maire].

Récolte : Bellegarde-en-Forez, le 13.12.1992.

Sur souche pourrissante de hêtre (*Fagus*).

Lopadostoma gastrinum (Fr.) Traverso, *Fl. Ital. Cryptog.*, 1 (2), p.169 (1906).

Récolte : Montrond-les-Bains, le 30.01.1989.

Sur petit rameau mort d'orme (*Ulmus*).

Lopadostoma turgidum (Pers.) Traverso, *Fl. Ital. Cryptog.*, 1 (2), p.170 (1906).

Récoltes : Bellegarde-en-Forez, le 15.11.1990 ; Maringes, le 14.12.1993 ; mont Sémiol, commune de Chatelneuf, le 14.02.1995 ; *idem*, le 31.03.2002.

Sur bois mort de hêtre (*Fagus*).

Nemaniam confluentem (Tode : Fr.) Læssøe & Spooner, *Kew Bull.*, 49, p. 40 (1994) [syn. *Hypoxylon semi-immersum* Nitschke].

Récoltes : Bellegarde-en-Forez, le 10.02.1982 ; Bellegarde-en-Forez, le 09.05.2001.

Sur bois très pourri de feuillu.

Nemaniam serpentina (Pers. : Fr.) Gray, *A nat. arr. Br. plants*, 1, p. 508 (1821) [= *Hypoxylon serpentina* (Pers. : Fr.) J. Kickx f.].

Récoltes : Bellegarde-en-Forez, le 27.03.1987 ; lieu-dit Ferreol, commune de Saint-Jean-Soleymieux, le 10.01.1993 ; Mornand, le 09.09.1993 ; Bellegarde-en-Forez, le 24.01.1995 ; Chambéon, le 01.02.1995 ; lieu-dit Meycilleux, commune d'Avezieux, le 15.01.1996.

Sur branche pourrie de feuillu.

Poronia punctata (L.) Fr., *Summa vegetabilium Scandinaviae*, 2, p. 382 (1849).

Récolte : Chambéon, le 24.11.1997.

Au sol, parmi des mousses, sans trace véritable d'excréments hormis des crottes de lapin.

Rosellinia aquila (Fr.) De Not., *Giorn. bot. Ital.*, 1, p. 334 (1844).

Récoltes : Maringes, le 14.02.1982 ; Bellegarde-en-Forez, le 07.01.1984 ; mont Sémiol, commune de Chatelneuf, le 30.03.1987.

Sur bois très pourri, humide.

Rosellinia mammaeformis (Pers.) Ces. & De Not., *Comment. Soc. Crittogam. Ital.*, 1 (4), p. 227 (1863).

Récoltes : « Bazourgues » (MEN 2833A), le 02.06.1980 ; Saint-André-le-Puy, le 10.01.1988.

Sur bois mort de feuillu.

Rosellinia obliquata (Sommerf.) Sacc., *Syll. fung.*, 1, p. 260 (1882).

Récoltes : La Chamba, le 05.03.1989 ; lieu-dit Ferreol, commune de Saint-Jean-Soleymieux, le 26.02.1992.

Sur branche morte de *Sarothamnus* ; également trouvé sur cône de pin sylvestre, au sol.

Rosellinia thelena (Fr. : Fr.) Rabenh., *Fungi Europei*, 2, p. 747 (1865).

Récolte : Bellegarde-en-Forez, le 07.01.1984 ; lieu-dit Ferreol, commune de Saint-Jean-Soleymieux, le 10.01.1993.

Sur écorce de conifère (probablement sapin).

Xylaria carpophila (Pers.) Fr., *Summa vegetabilium Scandinaviae*, 2, p. 382 (1849).

Récolte : Bellegarde-en-Forez, le 02.05.1980.

Au sol, sur fâines (*Fagus*).

Xylaria hypoxylon (L.) Grev., *Flora Edinensis*, p. 355 (1824).

Récolte : Maringes, le 29.12.1980.

Sur bois mort. Très courant.

Xylaria polymorpha (Pers.) Grev., *Flora Edinensis*, p. 355 (1824).

Récolte : Bellegarde-en-Forez, le 05.11.1979.

Sur bois mort.

Clypeosphaeriaceae G. Winter

Ceratostomella ampullasca (Cooke) Sacc., *Syll. fung.*, 1, p. 409 (1882).

Récolte : Saint-Galmier, le 08.03.1985.

Sur bois mort, très pourri.

Diaporthaceae Höhn. ex Wehm.

Diaportha arctii (Lasch) Nitschke, *Pyrenomycetes Germanici*, 2, p. 268 (1870).

Récoltes : Montrond-les-Bains, le 16.05.1985 ; Magneux Haute-Rive, le 12.05.1992 ; Bellegarde-en-Forez, le 28.05.1996.

A la base de tiges mortes de grandes plantes, notamment sur bardane (*Arctium*).

Diaportha carpini (Fr.) Fuckel, *Symbol. mycol.*, p. 205 (1870).

Récolte : Bellegarde-en-Forez, le 28.03.1988.

Sur petite branche morte, cortiquée, de feuillu (aulne ?).

Diaportha circumscripta (Fr. ex Mont.) G.H. Oth. ex Fuckel, *Symbol. mycol.*, p. 207 (1870).

Récolte : Saint-André-le-Puy, le 02.03.1988.

Sur branche morte, cortiquée, de sureau (*Sambucus nigra*).

Diaporthe crataegi (Curr.) Fuckel, *Symbol. mycol.*, p. 204 (1870).

Récolte : Saint-André-le-Puy, le 06.02.1989.

Sur branche morte d'aubépine (*Crataegus*).

Diaporthe decedens (Fr.) Fuckel, *Symb. mycol. appl.*, 1, p. 30 (1871).

Récolte : Maringes, le 10.02.1992.

Sur branche morte, non décortiquée, de noisetier (*Corylus*).

Diaporthe eres Nitschke, *Pyrenomyces Germanici*, 2, p. 245 (1870).

Récoltes : Bellegarde-en-Forez, le 16.04.1980 ; Bellegarde-en-Forez, le 30.03.1995.

Sur petits rameaux cortiqués de frêne (*Fraxinus*).

Diaporthe hederæ Wehm., *Monograph of the genus Diaporthe Nitschke & its segregates*, p. 186 (1933).

Récolte : Bellegarde-en-Forez, le 13.03.1988.

Sur petite tige ligneuse, morte, de lierre, encore fixé au tronc d'un arbre.

Diaporthe inaequalis (Curr.) Nitschke, *Pyrenomyces Germanici*, 2, p. 285 (1870).

Récoltes : Saint-Georges-sous-Couzan, le 28.04.1987 ; Chambéon, le 24.04.1991.

Sur branche morte de genêt (*Sarothamnus*).

Diaporthe leiphaemia (Fr.) Sacc., *Atti Soc. Venet.-Trent. sc. nat.*, 2, p. 135 (1873).

Récoltes : Mornand, le 27.01.1990 ; Bellegarde-en-Forez, le 03.11.1991.

Sur branche morte de chêne (*Quercus*).

Diaporthe oncostoma (Duby) Fuckel, *Symbol. mycol.*, p. 205 (1870).

Récoltes : Maringes, le 17.02.1987 ; Montrond-les-Bains, le 13.03.1987 ; Montrond-les-Bains, le 02.04.1987 ; Mornand, le 01.02.1988 ; Maringes, le 20.01.1994 ; Mornand, le 28.04.1997.

Sur branche morte de *Robinia pseudoacacia*.

Diaporthe sarothamni (Auersw.) Nitschke, *Pyrenomyces Germanici*, 2, p. 304 (1870).

Récolte : Chambéon, le 29.04.1991.

Sur petits rameaux morts de genêt (*Sarothamnus*).

Mazzantia galii (Fr.) Mont., *Syll. Gen. Spec. Cryptog.*, p. 246 (1856).

Récolte : Saint-André-le-Puy, le 14.06.1998. Détermination P. Leroy.

Sur tige morte d'une dicotylédone indéterminée.

Valsaceae Tul. & C. Tul.

Apiognomonina errabunda (Roberge) Höhn., *Ann. mycol.*, 16, p. 51 (1918)

[= *Gnomonia veneta* Speg.]

Récolte : Saint-André-le-Puy, le 28.02.1988.

Sur feuilles de platane (*Platanus*).

Apioportha vepris (Delacr.) M.E. Barr, *Mycotaxon*, 41, p. 288 (1991).

Récolte : Saint-André-le-Puy, le 02.06.1980.

Substrat non indiqué.

Cryptodiaporthe galericulata (Tul. & C. Tul.) Wehm., *Monograph of the genus Diaporthe Nitschke and its segregates*, p. 211 (1933).

Récoltes : Maringes, le 14.12.1993 ; Bellegarde-en-Forez, le 09.02.1995 ; Bellegarde-en-Forez, le 18.02.1999.

Sur petites branches mortes de hêtre (*Fagus*).

Cryptodiaporthe lirella (Moug. & Nestl. : Fr.) M. Monod, *Beih. z. Sydowia*, 9, p. 221 (1983) [= *Diaporthe lirella* (Moug. & Nestl. : Fr.) Fuckel]

Récolte : Bellegarde-en-Forez, le 28.05.1996.

Sur tige morte de *Filipendula*.

Cryptodiaporthe salicina (Pers.) Wehm., *Monograph of the genus Diaporthe Nitschke & its segregates*, p. 194 (1933).

Récoltes : Montrond-les-Bains, le 09.02.1991 ; Bellegarde-en-Forez, le 30.03.1995 ;

Montrond-les-Bains, le 04.03.1984.

Sur petits rameaux morts de saule (*Salix*) ; également trouvé sur rameaux, non décortiqués, de peuplier (*Populus*).

Diaporthopsis pantherina (Berk.) Wehm., *Monograph of the genus Diaporthe Nitschke and its segregates*, p. 232 (1933).

Récolte : Bellegarde-en-Forez, le 25.05.1994.

Sur fronde morte de fougère aigle (*Pteris aquilina*).

Gnomonia cerastis (Riess) Ces. & De Not., *Comm. Soc. Crittogam. Ital.*, 1 (4), p. 233 (1863).

Récolte : Chalmazel, le 06.05.1983.

Sur pétioles d'érable (*Acer*).

Gnomonia gnomon (Tode : Fr.) Schroeter, in Cohn, *Kryptogamenfl. Schledien*, 3 (2), p. 390 (1894) [syn. *Gnomonia vulgaris* Ces. & De Not.].

Récoltes : Bellegarde-en-Forez, le 02.06.1984 ; Bellegarde-en-Forez, le 25.02.1985 ;

Bellegarde-en-Forez, le 02.04.1992.

Sur feuilles mortes d'aulne (*Alnus glutinosa*) ; trouvé également sur feuilles mortes de noisetier (*Corylus avellana*).

Gnomonia rubi (Rehm) G. Winter, *Rabenh.*, *Kryptogamenfl.*, 1 (2), p. 586 (1887).

Récoltes : lieu-dit Ferreol, commune de Saint-Jean-Soleymieux, le 04.06.1996 ; Saint-André-le-Puy, le 14.06.1998.

Sur rameau de framboisier (*Rubus*).

Gnomonia setacea (Pers.) Ces. & De Not., *Comment. Soc. Crittogam. Ital.*, 1 (4), p. 232 (1863).

Récolte : Maringes, le 24.02.1997.

Dans la litière, sur feuilles mortes de chêne (*Quercus*).

Leucostoma personii (Nitschke) Höhn., *Mitteil. bot. Inst. techn. Hochschule Wien*, 5, p. 78 (1928).

Récolte : Maringes, le 05.02.1992.

Sur petite branche morte de feuillu non déterminé.

Linospora capreae (DC.) Fuckel, *Symbol. mycol.*, p. 124 (1870).

Récolte : Saint-Georges-sous-Couzan, le 01.05.1985.

Sur feuille morte, dégradée, de *Salix*.

Ophiovalsa corylina (Tu1. & C. Tu1.) Petr., *Sydowia*, 19, p. 273 (1965).

Récolte : Bellegarde-en-Forez, le 06.01.1991.

Sur branche morte de noisetier (*Corylus avellana*).

Ophiovalsa suffusa (Fr.) Petr., *Sydowia*, 19, p. 272 (1965).

Récoltes : Magneux Haute-Rive, le 22.04.1989 ; Magneux Haute-Rive, le 06.04.1991.

Au sol en milieu humide, sur petite branche morte, cortiquée, d'aulne (*Alnus*).

Sillia ferruginea (Pers.) P. Karst., *Mycol. fenn.*, 2, p. 159 (1873).

Récoltes : Bellegarde-en-Forez, le 28.04.1986 ; lieu-dit Théry, commune de Saint-Galmier, le 05.04.1987.

Sur bois mort de noisetier (*Corylus avellana*).

Valsa ambiens (Pers.) Fr., *Summa vegetabilium Scandinaviae*, 2, p. 412 (1849).

Récolte : Mornand, le 15.02.1985.

Sur tige morte de ronce (*Rubus*).

Valsa ceratophora Tul. & C.Tul., *Selecta fung. Carpologia*, 2, p. 191 (1863).

Récolte : Montrond-les-Bains, le 28.01.1985.

Sur petit rameau mort, non décortiqué, de feuillu (orme ?).

Valsa pini (Alb. & Schwein.) Fr., *Summa vegetabilium Scandinaviae*, 2, p. 412 (1849).

Récolte : Mornand, le 27.02.1983.

Sur petits rameaux de pin, au sol.

Valsa sordida Nitschke, *Pyrenomycetes Germanici*, 2, p. 203 (1870).

Récolte : Mornand, le 27.02.1994.

Sur écorce de tremble (*Populus tremula*).

Valsaria insitiva (Tode) Ces. & De Not., *Comment. Soc. Crittogam. Ital.*, 1 (4), p. 205 (1863).

Récolte : lieu-dit Ferreol, commune de Saint-Jean-Soleymieux, le 07.01.1998.

Sur petite branche morte de chêne (*Quercus*).

Gnomoniaceae G. Winter

Ditopella ditopa (Fr.) J. Schröt., *Krypt.-Fl. Schlesien*, 3 (2), p. 388 (1888).

Récoltes : Maringes, le 25.05.1987 ; Magneux Haute-Rive, le 25.04.1989.

Sur petite branche morte d'aulne (*Alnus*).

Apiosporaceae K.D. Hyde, J. Fröhl., Joanne E. Taylor & M.E. Barr

Apiospora montagnei Sacc., *Nuovo G. Bot. Ital.*, 7, p. 306 (1875).

Récolte : Saint-André-le-Puy, le 14.06.1998.

Sur tige morte d'une graminée.

Melanconidaceae G. Winter

Hercospora tiliae (Pers.) Tul. & C. Tul., *Selecta fung. Carpologia*, 2, p. 154 (1863).

Récoltes : Saint-André-le-Puy, le 28.03.1986 ; mont Sémiol, commune de Chatelneuf, le 11.02.1997.

Sur bois non décortiqué de feuillu (peut-être aubépine) ; également trouvé sur branche morte de genêt (*Sarothamnus*).

Melanamphora spinifera (Wallr.) Laflamme, *Sydowia*, 28, p. 243 (1976) [syn. *Melogramma spiniferum* (Wallr.) De Not.].

Récolte : mont Sémiol, commune de Chatelneuf, le 26.03.1981.

Sur tronc coupé de hêtre (*Fagus*).

Melanconiella chrysostroma (Fr.) Sacc., *Syll. fung.*, 1, p. 741 (1882).

Récolte : Mornand, le 27.01.1990.

Sur petites branches mortes, cortiquées, de chêne (*Quercus*).

Melanconis stilbostoma (Fr.) Tul. & C. Tul., *Selecta fung. Carpologia*, 2, p. 115 (1863).

Récolte : Bellegarde-en-Forez, le 19.02.1984.

Sur tronc mort de bouleau (*Betula*).

Melogramma campylosporium Fr., *Summa veg. Scand.*, p. 386 (1849) [syn. *Melogramma bulliardii* Tul. & C. Tul.].

Récoltes : Bellegarde-en-Forez, le 01.03.1987 ; Bellegarde-en-Forez, le 11.12.1983 ; Bellegarde-en-Forez, le 22.02.1983.

Sur branche morte cortiquée de feuillu.

Phragmoportha conformis (Berk. & Broome) Petr., *Ann. mycol.*, 39, p. 285 (1941).

Récoltes : Montrond-les-Bains, le 05.03.1988 ; Magneux Haute-Rive, le 08.04.1991.

Sur petits rameaux, cortiqués, d'aulne (*Alnus glutinosa*).

Pseudovalsa lanciformis (Fr.) Ces. & De Not., *Comment. Soc. Crittogam. Ital.*, 1 (4), p. 206 (1863).

Récoltes : Saint-André-le-Puy, le 08.04.1986 ; Mornand, le 02.02.1988 ; Noirétable, le 10.02.1990.

Sur petites branches de bouleau (*Betula*).

Sydowiella ambigua (Mouton) Munk, *Dansk bot. Arkiv*, 17 (1), p. 206 (1957).

Récolte : Noirétable, le 04.02.1988.

Sur rameaux cortiqués de bouleau (*Betula*).

Botryosphaeriaceae Theiss. & H. Syd.

Botryosphaeria quercuum (Schwein.) Sacc., *Syll. fung.*, 1, p. 456 (1882).

Récolte : sous le col de Barracuchet, commune de Lérigneux, le 12.03.1990.

Sur branche morte, cortiquée, de bouleau (*Betula*).

Bertiaceae Smyk

Bertia moriformis (Tode : Fr.) De Not., *Giorn. bot. Ital.*, 1, p. 335 (1844).

Récoltes : Bellegarde-en-Forez, le 26.11.1979 ; mont Sémiol, commune de Chatelneuf, le 10.02.1998.

Sur branche morte, décortiquée, de hêtre (*Fagus*).

Nitschkiaceae (Fitzp.) Nannf.

Nitschkia grevillei (Rehm) Nannf., *Svensk bot. Tidskrift*, 69, p. 53 (1975).

Récolte : Saint-André-le-Puy, le 20.11.1985.

Sur souche morte de genêt (*Sarothamnus*).

Nectriaceae Tul. & C. Tul.

Bionectria solani (Reinke & Berthold) Schroers, *Studies in mycol.*, 46, p. 111 (2001) [= *Nectria pallidula* Cooke].

Récolte : Bellegarde-en-Forez, le 10.11.1994.

Sur baliveau de bois de feuillu.

Cosmospora episphaeria (Tode : Fr.) Rossman & Samuels, *Studies in mycol.*, 42, p. 121 (1999) [= *Nectria episphaeria* (Tode : Fr.) Fr.].

Récoltes : Chambéon, le 21.12.1981 ; Bellegarde-en-Forez, le 18.12.1983 ; Maringes, le 23.03.1993.

Sur de vieux stromas d'un *Hypoxylon*.

Cosmospora flavoviridis (Fuckel) Rossman & Samuels, in Rossman et al., *Studies in mycol.*, 42, p. 121 (1999) [= *Nectria flavoviridis* (Fuckel) Wollenw.]

Récolte : Bellegarde-en-Forez, le 25.10.1981.

Sur tronc pourrissant de feuillu.

Cosmospora leptosphaeriae (Niessl) Rossman & Samuels, in Rossman et al., *Studies*

in mycol., 42, p. 122 (1999) [= *Nectria leptosphaeriae* Niessl].

Récolte : Bellegarde-en-Forez, le 03.06.1992.

Sur tige morte d'une grande ombellifère.

Cosmospora magnusiana (Rehm) Rossman & Samuels, *in* Rossman *et al.*, *Studies in mycol.*, 42, p. 122 (1999) [= *Nectria magnusiana* Rehm].

Récoltes : Bellegarde-en-Forez, le 17.01.1983 ; Bellegarde-en-Forez, le 05.03.1983 ; Mornand, le 15.01.1984 ; Mornand, le 03.03.1985 ; Maringes, le 12.09.1987 ; Bellegarde-en-Forez, le 24.01.1995 ; Saint-André-le-Puy, le 05.02.1998 ; Bellegarde-en-Forez, le 03.04.1998 ; Mornand, le 29.04.1998.

Sur de vieux stromas de pyrénomycètes (*Diatrypella*...).

Cosmospora purtonii (Grev.) Rossman & Samuels, *in* Rossman *et al.*, *Studies in mycol.*, 42, p. 124 (1999) [= *Nectria purtonii* (Grev.) Berk.].

Récoltes : Bellegarde-en-Forez, le 19.11.1984 ; Maringes, le 09.02.1993.

Sur de vieux stromas de *Diatrype bullata*.

Gibberella pulicaris (Fr.) Sacc., *Michelia*, 1, p. 43 (1877) [= *Gibberella cyanogena* (Desm.) Sacc.].

Récolte : sous le col de Barracuchet, commune de Lérigneux, le 21.11.1982.

Sur branche morte de genêt (*Sarothamnus*).

Hydropisphaera arenula (Berk. & Broome) Rossman & Samuels, *Studies in mycol.*, 42, p. 30 (1999) [= *Nectria arenula* (Berk. & Broome) Berk.].

Récoltes : Chalmazel, le 24.07.1984 ; Magneux Haute-Rive, le 20.04.1988 ; Magneux Haute-Rive, le 17.05.1995.

Sur feuilles mortes d'*Iris pseudacorus*.

Hydropisphaera peziza (Tode : Fr.) Dumort., *Comment. bot.*, p. 90 (1822) [= *Nectria peziza* (Tode : Fr.) Fr.].

Récoltes : Mornand, le 28.08.1980 ; Saint-André-le-Puy, le 10.02.1984 ; Saint-André-le-Puy, le 05.07.1987 ; Mornand, le 31.08.1990.

Sur bois mort.

Nectria desmazieresii Becc. & De Not., *Comm. Soc. Crittogam. Ital.*, 1 (4), p. 10 (1863).

Récoltes : Saint-André-le-Puy, le 14.04.1984 ; Saint-André-le-Puy, le 23.06.1992.

Sur petits rameaux de buis (*Buxus*).

Nectria pseudopeziza (Desm.) Rossman, *Mycotaxon*, 8, p. 536 (1979) [= *Calonectria ochraceopallida* (Berk. & Broome) Sacc.].

Récoltes : Montrond-les-Bains, le 29.01.1989 ; Montrond-les-Bains, le 03.01.1994.

Sur branche morte d'orme (*Ulmus*).

Neonectria coccinea (Pers.) Rossman & Samuels, *in* Rossman *et al.*, *Studies in mycol.*, 42, p. 158 (1999) [= *Nectria coccinea* (Pers.) Fr.].

Récoltes : Bellegarde-en-Forez, le 26.11.1979 ; Bellegarde-en-Forez, le 03.03.1982 ; Bellegarde-en-Forez, le 18.12.1983 ; Montrond-les-Bains, le 07.03.1987 ; mont Sémiol, commune de Chatelneuf, le 14.02.1995.

Sur branche morte, partiellement décortiquées, d'orme (*Ulmus*) ; également trouvé sur saule (*Salix*).

Neonectria fuckeliana (C. Booth) Castl. & Rossman, *in* Castlebury *et al.*, *Canad. J. Bot.*, 84 (9), p. 1428 (2006) [= *Nectria fuckeliana* C. Booth].

Récoltes : lieu-dit Chorsin, commune de Sauvain, le 27.02.1982 ; Noirétable, le 02.04.1989.

Sur tronc mort de sapin (*Abies*), sur un stroma.

Neonectria discophora (Mont.) Mantiri & Samuels, *in* Mantiri *et al.*, *Canad. J.*

Bot., 79, p. 339 (2001) [= *Nectria mammoidea* W. Phillips & Plowr. ; = *Nectria pinea* Dingley].

Récoltes : Saint-Georges-sous-Couzan, le 28.04.1985 ; Noirétable, le 18.04.1984, *sub nom. N. pinea*.

Sur bois mort.

Neonectria punicea (J.C. Schmidt : Fr.) Castl. & Rossman, in Castlebury *et al.*, *Canad. J. Bot.*, 84 (9), p. 1425 (2006) [= *Nectria punicea* (J.C. Schmidt : Fr.) Fr.].

Récolte : Bellegarde-en-Forez, le 30.11.1983.

Sur bois mort de feuillu (peut-être bourdaine, *Rhamnus frangula*).

Pseudonectria rousseliana (Mont.) Seaver, *Mycologia*, 1 (2), p. 48 (1909).

Récoltes : Saint-André-le-Puy, le 23.06.1992 ; Maringes, le 25.11.1993.

Sur la face inférieure de feuilles mortes de buis (*Buxus*).

Nectria cucurbitula (Tode : Fr.) Fr., *Summa. veg. Scand.*, 2, p. 388 (1849) [= *Scoleconectria cucurbitula* (Tode) C. Booth].

Récoltes : lieu-dit Ferreol, commune de Saint-Jean-Soleymieux, le 13.03.1983 ; Bellegarde-en-Forez, le 07.01.1984 ; Maringes, le 11.02.1992.

Sur rameau de pin sylvestre.

Hypocreaceae De Not.

Hypocrea citrina (Pers.) Fr., *Summa veg. Scand.*, 2, p. 383 (1849) [= *Hypocrea lactea* (Fr. : Fr.) Fr.].

Récolte : lieu-dit Meycilleux, commune d'Avezieux, le 12.08.1990.

Sur bois de feuillu, très pourri.

Hypocrea gelatinosa (Tode : Fr.) Fr., *Summa veg. Scand.*, 1, p. 383 (1849) [= *Creopus gelatinosus* (Tode : Fr.) Link].

Récoltes : Bellegarde-en-Forez, le 13.09.1979 ; Bellegarde-en-Forez, le 26.07.1981.

Sur bois pourri.

Hypocrea pallida Ellis & Everh., *North Am. Pyrenomycetes*, p. 82 (1892).

Récolte : Maringes, le 20.12.1992.

Sur un vieux polypore. Dét. F. Candoussau.

Hypocrea pulvinata Fuckel, *Symbol. mycol.*, p. 185 (1870).

Récolte : Mornand, le 22.05.1987.

Sur un vieux carpophore de *Piptoporus betulinus*.

Hypocrea rufa (Pers. : Fr.) Fr., *Summa vegetabilium Scandinaviae*, 1, p. 383 (1849).

Récolte : Bellegarde-en-Forez, le 17.12.1979.

Substrat non indiqué.

Hypocreopsis lichenoides (Tode : Fr.) Seaver, *Mycologia*, 2 (2), p. 82 (1910).

Récolte : Mornand, le 07.03.1993.

Sur branche morte de saule (*Salix*).

Hypomyces aurantius (Pers : Fr.) Tul. & C. Tul., *Ann. sci. nat., Bot.*, 13, p. 12 (1860).

Récolte : Maringes, le 12.12.1988.

Sur bois très pourri.

Hypomyces lateritius (Fr. : Fr.) Tul. & C. Tul., *Ann. sci. nat., Bot.*, 13, p. 11 (1860) [= *Peckiella lateritia* (Fr.) Maire].

Récoltes : Chalmazel, le 14.09.1986 ; Mornand, le 03.10.1988.

Sur un vieux *Lactarius deliciosus*.

Hypomyces luteovirens (Fr. : Fr.) Tul. & C. Tul., *Ann. sci. nat., Bot.*, 13, p. 13 (1860) [= *Hypomyces viridis* (Alb. & Schwein.) Berk. & Broome ; = *Peckiiella viridis* (Alb. & Schwein.) Sacc.].

Récoltes : Noirétable, le 20.10.1981 ; Chalmazel, le 14.08.1987.

Sur de vieilles russules.

Hypomyces rosellus (Alb. & Schwein. : Fr.) Tul. & C. Tul., *Ann. sci. nat., Bot.*, 13, p. 12 (1860).

Récolte : Chambéon, le 08.02.1987.

Sur débris ligneux, au sol.

Clavicipitaceae (Lindau) Earle ex Rogerson

Claviceps microcephala (Wallr.) Tul., *Ann. sci. nat., bot.*, 20, p. 49 (1853).

Récolte : lieu-dit Ferreol, commune de Saint-Jean-Soleymieux, le 24.05.1988.

Sur sclérote récolté en octobre et conservé en chambre humide.

Cordyceps militaris (L. : Fr.) Link, *Handbuch zur Erkennung der nutzbarsten und am häufigsten vorkommenden Gewächse*, p. 347 (1833).

Récoltes : Bellegarde-en-Forez, le 17.03.1982 ; Maringes, le 28.06.1982 ; Maringes, le 11.09.1984, *leg.* Collin.

Sur larves de la chenille processionnaire.

Elaphocordyceps ophioglossoides (Erhart : Fr.) G.H. Sung, J.M. Sung & Spatafora, *Studies in mycol.*, 57, p. 37 (2007) [= *Cordyceps ophioglossoides* (Erh. : Fr.) Link].

Récolte : Chalmazel, le 29.08.1989.

Au sol, émergeant, attaché à un ascome d'*Elaphomyces*.

Epichloë typhina (Pers. : Fr.) Tul. & C. Tul., *Selecta Fungorum Carpologia*, 3, p. 24 (1865).

Récolte : Mornand, le 26.05.1992.

Sur tiges vivantes de graminées, en dessous de l'épi.

Ophiocordyceps gracilis (Grev.) G.H. Sung, J.M. Sung, Hywel-Jones & Spatafora, *Studies in Mycol.*, 57, p. 43 (2007) [= *Cordyceps gracilis* (Grev.) Mont. & Durieu].

Récolte : lieu-dit Ferreol, commune de Saint-Jean-Soleymieux, le 29.07.1980.

Sur larve d'insecte.

Ophiocordyceps larvicola (Quél.) Van Vooren, *comb. nov.* — Basionyme : *Cordyceps larvicola* Quél., *Bull. Soc. bot. Fr.*, 25 (4), p. 292 (1879).

Récolte : Maringes, le 26.08.1984.

Sur larves d'insecte. Cette récolte a été présentée par AYL (1994).

Ceratostomataceae G. Winter

Melanospora chionea (Fr.) Corda, *Icones fung. hucusque cognitorum*, 1, p. 24 (1837).

Récolte : Saint-Georges-sous-Couzan, le 29.03.1984.

Sur aiguilles pourrissantes de pin (*Pinus sylvestris*).

Niessliaceae Kirschst.

Niesslia exilis (Fr.) G. Winter, *Rabenhorst's Kryptogamenflora*, 1 (2), p. 196 (1896).

Récolte : Mornand, le 10.04.1988.

Sur aiguilles de pin laricio (*Pinus nigra* ssp. *laricio*).

Niesslia ilicifolia (Cooke) G. Winter, *Rabenhorst's Kryptogamenflora*, 1 (2), p. 197 (1887).

Récolte : Bellegarde-en-Forez, le 25.04.1993, leg. C. Forge.

Sur feuille morte de houx (*Ilex aquifolium*).

Niesslia pusilla (Fr.) J. Schröt., in Cohn, *Kryptog.-Fl. Schlesien*, III-2 (9), p. 294 (1894).

Récolte : lieu-dit Chorsin, commune de Sauvain, le 29.01.1983.

Substrat non indiqué.

Trichosphaerella ceratophora (Höhn.) E. Müll., in Müller & Arx, *Beiträge zur Kryptogamenflora der Schweiz*, 11 (2), p. 574 (1962).

Récolte : Saint-André-le-Puy, le 22.11.1985.

Sur bois mort (feuillu), très dégradé

Trichosphaerella decipiens E. Bommer, M. Rousseau & Sacc., *Syll. fung.*, 9, p. 604 (1891).

Récoltes : Bellegarde-en-Forez, le 03.03.1990 ; Poncins, le 11.03.1992.

Sur de vieux corticiés (*Peniophora* ?).

Coniochaetaceae Malloch & Cain

Coniochaeta ligniaria (Grev.) Cooke, *Grevillea*, 16 (77), p. 16 (1887).

Récolte : Bellegarde-en-Forez, le 17.03.1992.

Sur bois mort, très dégradé, de feuillu.

Coniochaeta malacotricha (Auersw. ex Niessl) Traverso, *Fl. Ital. Cryptog.*, 1 (2), p. 473 (1907).

Récolte : lieu-dit Ferreol, commune de Saint-Jean-Soleymieux, le 14.12.1986.

Sur branche morte, cortiquée, de pin sylvestre.

Coniochaeta pulveracea (Ehr.) Munk, *Dansk bot. Ark.*, 12 (11), p. 9 (1948).

Récolte : lieu-dit Ferreol, commune de Saint-Jean-Soleymieux, le 16.11.1980 ; Bellegarde-en-Forez, le 29.06.1981 ; Montrond-les-Bains, le 03.01.1994.

Sur branche morte de peuplier (*Populus*) et bois pourri indéterminé.

Coniochaeta velutina (Fuckel) Cooke, *Grevillea*, 16 (77), p. 16 (1887).

Récolte : Chambéon, le 10.12.1998.

Sur fragment de branche morte pourrissante (peut-être du genêt).

Lasiosphaeriaceae Nannf.

Cercophora arenicola R. Hilber, in Hilber & Hilber, *Z. Mykol.*, 45 (2), p. 214 (1979).

Récolte : Bellegarde-en-Forez, le 28.09.1988.

Sur le sol humide d'un chemin.

Cercophora coprophila (Fr.) N. Lundq., *Symbolae bot. Upsalienses*, 20 (1), p. 95 (1972).

Récoltes : Maringes, le 27.09.1981 ; Maringes, le 12.09.1983.

Sur vieille bouse de vache.

Lasiosphaeria canescens (Pers. : Fr.) P. Karst., *Mycol. fenn.*, 2, p. 162 (1873).

Récoltes : Mornand, le 06.04.1983 ; Montrond-les-Bains, le 20.12.1987 ; Bellegarde-en-Forez, le 26.03.1988.

Sur bois pourrissant de feuillu.

Lasiosphaeria caudata (Fuckel) Sacc., *Syll. fung.*, 2, p. 200 (1883).

Récoltes : Mornand, le 12.02.1984 ; Bellegarde-en-Forez, le 04.12.1986 ; Noirétable, le 27.02.1991.

Sur petits rameaux morts de prunellier (*Prunus spinosa*).

Lasiosphaeria hirsuta (Fr.) A.N. Mill. & Huhndorf, *Mycol. res.*, 108 (1), p. 31 (2004).

Récoltes : Maringes, le 09.10.1979 ; Bellegarde-en-Forez, le 14.08.1980 ; lieu-dit Les Limites, commune de Gumières, le 17.11.1981 ; Bellegarde-en-Forez, le 30.07.1988 ; Bellegarde-en-Forez, le 06.01.1989.

Sur bois mort de frêne (*Fraxinus*).

Lasiosphaeria ovina (Fr.) Ces. & De Not., *Comment. Soc. Crittog. Ital.*, 1 (4), p. 229 (1863).

Récoltes : Saint-Galmier, le 07.05.1979 ; Saint-André-le-Puy, le 01.09.1992 ; Chambéon, le 11.02.1994.

Sur branche morte de genêt (*Sarothamnus*).

Lasiosphaeria spermoides (Hoffm. : Fr.) Ces. & De Not., *Comment. Soc. Crittog. Ital.*, 1 (4), p. 229 (1863).

Récolte : Maringes, le 20.03.1984.

Sur bois très pourri.

Podospora curvicolla (G. Winter) Niessl, *Hedwigia*, 22, p. 156 (1883).

Récoltes : Montrond-les-Bains, le 21.02.1987 ; Mornand, le 08.03.1981 ; Saint-André-le-Puy, le 10.02.1984 ; Saint-André-le-Puy, le 15.03.1984.

Sur crottes de lapin, mises en culture.

Podospora fimiseda (Ces. & De Not.) Niessl, *Hedwigia*, 22, p. 156 (1883).

Récolte : Bellegarde-en-Forez, le 13.04.1981.

Sur bouse de vache.

Podospora tetraspora (G. Winter) Cain, *Canad. J. Bot.*, 40, p. 460 (1962).

Récolte : Montrond-les-Bains, le 13.12.1981.

Sur crottes de lapin, mises en culture.

Podospora vesticola (Berk. & Broome) Cain ex Kobayasi, in Kobayasi *et al.*, *Bull. Tokyo Sci. Mus.*, 12, p. 332 (1969).

Récolte : Montrond-les-Bains, le 02.02.1981.

Sur crottes de lapin, mises en culture.

Sordariaceae G. Winter

Sordaria fimicola (Roberge ex Desm.) Ces. & De Not., *Comment. Soc. Crittogam. Ital.*, 1 (4), p. 226 (1863).

Récolte : Montrond-les-Bains, le 03.01.1986.

Sur crottes de lapin, mises en culture.

Sordaria macrospora Auersw., *Hedwigia*, 5 (12), p. 192 (1866).

Récolte : Montrond-les-Bains, le 02.02.1981.

Sur crottes de lapin, mises en culture.

Magnaporthaceae P. F. Cannon

Gaeumannomyces graminis (Sacc.) Arx & D.L. Olivier, *Trans. Br. mycol. Soc.*, 35, p. 32 (1952).

Récoltes : Magneux Haute-Rive, le 03.05.1988 ; Saint-André-le-Puy, le 13.03.1994.
Sur tiges mortes de graminée.

Calosphaeriaceae Munk

Calosphaeria pulchella (Pers. : Fr.) J. Schröt., *Pilze Schlesiens*, 2, p. 451 (1897).

Récoltes : Mornand, le 27.03.1983 ; Bellegarde-en-Forez, le 14.03.1987.

Sur branche morte de cerisier (*Prunus cerasus*).

Calosphaeria whalenbergii Nitschke, *Pyrenomycetes Germanici*, 1, p. 92 (1897).

Récolte : Mornand, le 21.12.1993.

Sur branche morte de peuplier (*Populus*).

Taxon appartenant aux Sordariomycetes mais de position incertaine :

Melomastia mastoidea (Fr.) J. Schröt., *Kryptog.-Fl. Schlesien*, III-2 (9), p. 320 (1894).

Récolte : Bellegarde-en-Forez, le 26.03.1994.

Sur petits rameaux de chèvrefeuille (*Lonicera*).

Remerciements. — Ma gratitude va à Christian Lechat et à Jacques Fournier qui ont volontiers accepté de réviser les noms de cet inventaire. Je pense également qu'Antoine aurait voulu remercier Françoise Candoussau avec qui il a échangé à de très nombreuses reprises, ainsi que Paul Leroy, son ami de longue date.

RÉFÉRENCES BIBLIOGRAPHIQUES

- AYEL A., 1994 – *Cordyceps larvicola* Quélet. *Bulletin trimestriel de la Fédération mycologique Dauphiné-Savoie*, 133 : 37.
- AYEL A. et VAN VOOREN N., 2004 – Catalogue des ascomycètes récoltés dans la Loire. 1^{re} partie : Pezizomycetes (discomycètes operculés). *Bulletin mensuel de la Société linnéenne de Lyon*, 73 (7) : 271-289.
- AYEL A. † et VAN VOOREN N., 2005 – Catalogue des ascomycètes récoltés dans la Loire. 2^e partie : Leotiomycetes, Orbiliomycetes et affines (discomycètes inoperculés). *Bulletin mensuel de la Société linnéenne de Lyon*, 74, num. spécial : 5-32.
- ERIKSSON O. E. (éd.), 2006 – Outline of Ascomycota 2006. *Myconet*, 12 : 1-82.
- LEROY P., 2005 – *Anthostomella scotina* (Durieu & Mont.) Sacc. (Xylariaceae), une espèce non signalée en France. *Bulletin mensuel de la Société linnéenne de Lyon*, 74, num. spéc. : 37-40.
- MIADLIKOWSKA J., HOFSTETTER F., HOFSTETTER V., FRAKER E., GRUBE M., HAFELLNER J., REEB V., HODKINSON B. P., KUKWA M., LÜCKING R., HESTMARK G., GARCIA OTALORA M., RAUHUT A., BÜDEL B., SCHEIDEGGER C., TIMDAL E., STENROOS S., BRODO I., PERLMUTTER G., ERTZ D., DIEDERICH P., LENDEMER J. C., MAY P., SCHOCH C. L., ARNOLD A. E., GUEIDAN C., TRIPP E., YAHR R., ROBERTSON C. et LUTZONI F., 2006 – New insights into classification and evolution of the Lecanoromycetes (Pezizomycotina, Ascomycota) from phylogenetic analyses of three ribosomal RNA- and two protein-coding genes. *Mycologia*, 98 : 1088-1103.
- MORI Y., SATO Y. et TAKAMATSU S., 2000 – Evolutionary analysis of the powdery mildew fungi (Erysiphales) using nucleotide sequences of the nuclear ribosomal DNA. *Mycologia*, 92 : 74-93.
- RAPPAZ F., 1987 – Taxonomie et nomenclature des Diatrypacées à asques octosporés (1). *Mycologia Helvetica*, 2 (3) : 285-648.
- SCHOCH C. L., SHOEMAKER R. A., SEIFERT K. A., HAMBLETON S., SPATAFORA J. W. et CROUS P. W., 2006 – A multigene phylogeny of the Dothideomycetes using four nuclear loci. *Mycologia*, 98 (6) : 1041-1052.
- TAKAMATSU S., 2004 – Phylogeny and evolution of the powdery mildew fungi (Erysiphales, Ascomycota) inferred from nuclear ribosomal DNA sequences. *Mycoscience*, 45 (2) : 147-157.
- WANG Z., JOHNSTON P. R., TAKAMATSU S., SPATAFORA J. W. et HIBETT D. S., 2007 [2006] – Toward a phylogenetic classification of the Leotiomycetes based on rDNA data. *Mycologia*, 98 (6) : 1065-1075.



SOCIÉTÉ LINNÉENNE DE LYON

Siège social : 33, rue Bossuet, F-69006 LYON

Tél. et fax : +33 (0)4 78 52 14 33

<http://www.linneenne-lyon.org> — email : societe.linneenne.lyon@wanadoo.fr
Groupe de Roanne : Maison des anciens combattants, 18, rue de Cadore, F-42300 ROANNE

Rédaction : Marie-Claire PIGNAL – Directeur de publication : Bernard GUÉRIN

Conception graphique de couverture : Nicolas VAN VOOREN



Tome 78 • Fascicule 9-10 • Novembre - Décembre 2009

SOMMAIRE

Chevin H. et de Flaugergues F. – Captures récentes dans la Drôme d'une tenthrède : Elinora maculipes (Hym. Symphyta, Tenthredinidae).....	203 - 205
Audibert C. – Aperçu de la faune malacologique du sud du Bugey et présence de <i>Vertigo angustior</i> au lac d'Ambléon (Mollusca, Vertiginidae).....	207 - 216
Gomy Y., Lips J. et Soldati L. – Contribution à la connaissance des Histeridae de l'archipel du Vanuatu (Coleoptera).....	217 - 228
Vrignaud S. – Compte-rendu du stage d'initiation à l'identification des Mollusques, du 13 au 15 août 2008 (marais de Lavours, Ceyzérieux, Ain).....	229 - 236
Ayel A. et Van Vooren N. – Catalogue des Ascomycètes récoltés dans la Loire. 3 ^e partie : Pyrénomycètes sensu lato et compléments.....	237 - 261

Couverture : Spores d'*Eutypella dissepta* (Ascomycota). Photo A. Ayel

CONTENTS

Chevin H. et de Flaugergues F. – <i>Elinora maculipes</i> in Drôme (Hym. Symphyta, Tenthredinidae).....	203 - 205
Audibert C. – Overview of the malacological fauna of southern Bugey and first occurrence of <i>Vertigo angustior</i> near the Ambléon's lake (Mollusca, Vertiginidae).....	207 - 216
Gomy Y., Lips J. et Soldati L. – Contribution to the knowledge of Histeridae of the Vanuatu archipelago (Coleoptera).....	217 - 228
Vrignaud S. – Molluscs of Marais de Lavours (Ceyzérieux, Ain).....	229 - 236
Ayel A. et Van Vooren N. – Catalogue of Ascomycetes collected in the French department of Loire. 3 rd part.....	237 - 261

Prix 10 euros

ISSN 0366-1326 • N° d'inscription à la C.P.P.A.P. : 1 109 G 85671

Imprimé par Vasti-Dumas Imprimeurs, 42010 ST-ÉTIENNE

N° d'imprimeur : V003044/00 • Imprimé en France • Dépôt légal : novembre 2009

Copyright © 2009 SLL. Tous droits réservés pour tous pays sauf accord préalable.