

ANNALES

DE LA

SOCIÉTÉ LINNÉENNE

DE LYON

Année 1912

(NOUVELLE SÉRIE)

TOME CINQUANTE-NEUVIÈME

LYON

H. GEORG, LIBRAIRE-ÉDITEUR

36, PASSAGE DE L'HOTEL-DIEU

MÊME MAISON A GENÈVE ET A BALE

1912

ADDITIONS A L'HISTOIRE
DES
SCIENCES NATURELLES ET MÉDICALES

EN BOURBONNAIS
(Département de l'Allier)

PAR
CLAUDIUS ROUX
Docteur ès Sciences,

Présentées à la Société Linnéenne de Lyon en novembre 1911.

Depuis la publication de notre *Histoire des Sciences naturelles et médicales en Bourbonnais* (Ann. de la Soc. Linnéenne de Lyon, t. LVII, 1910), les documents ci-après sont parvenus à notre connaissance :

Albert (D^r Frédéric). — Né à Husson le 25 juin 1859. D. M. P. en 1887. Médecin des enfants assistés de la Seine.

Arloing (Prof. D^r Saturnin). — Aux données de notre *Histoire*, ajouter : Décédé à Lyon le 21 mars 1911. V. Eloges biographiques d'ARLOING par GARRAUD, LESBRE, etc. Une notice biographique sur ce savant, à laquelle on a ajouté les discours prononcés à ses funérailles, et la liste de ses travaux, a été publiée, avec un portrait hors texte, chez A. REY, éditeur à Lyon, 1 broch., 1911.

Arloing (Thalès). — Né à Saint-Germain-des-Fossés le 2 octobre 1838. Directeur des Contributions indirectes. Botaniste. Herbar de l'Allier.

Badiou. — Botaniste herborisant en Bourbonnais vers 1885.

Baudonnet. — Instituteur à Charroux vers 1890. Botaniste.

Berthoumieu (Abbé G.-V.). — Aux données de notre *Histoire*, ajouter : membre de la Société Entomologique de France.

Besson (Lucien). — Pharmacien des hôpitaux de Moulins. Herbar des environs de Gannat, Lapalisse, etc.

Bletterie (Abbé Jean). — Compléter et corriger, ainsi qu'il

suit, sa notice parue dans notre *Histoire* : Né à Saint-Nicolas-les-Biefs en 1839 ; retraité à Laprugne. A recueilli de nombreux silex taillés et haches polies (collection actuellement possédée par Mme de BROGLIE, au château de Contenson, près Saint-Just-en-Chevalet) dans les massifs de l'Assise, du Montoncel, etc., où il a également herborisé. S'est surtout occupé des mégalithes. A publié, outre les travaux déjà cités, le mémoire ci-après (sous le pseudonyme JEHAN DE LA MONTAIGNE) :

808. *A travers l'époque celtique dans les montagnes bourbonnaises et foréziennes* (in *Le Forez illustré*, août 1875).

Bouchard. — Instituteur à Trevol vers 1890. Herbarier de Souvigny et environs.

Bris (De). — V. LOIZEAU.

Burelle (Pierre-Louis-Emile). — Né à Moulins le 26 novembre 1848. Ingénieur, ancien élève de l'École des mines de Paris. Agronome et viticulteur. Ancien président de la Société d'Agriculture, Sciences et Industrie de Lyon. Vice-président de la Société régionale de Viticulture de Lyon. Président du Conseil d'administration de l'École d'agriculture d'Écully. Directeur de l'Union mutuelle des Propriétaires lyonnais depuis 1877.

Caziot (le Commandant). — Malacologiste à Nice. A publié une

809. *Description du Balea Malleyi de Bourbon-l'Archambault* (Bull. Soc. Zool. de France, t. XXX, 1905).

Chomont. — Instituteur à Saint-Désiré vers 1890. Botaniste.

Coindeau. — Instituteur à Chassenard vers 1890. Herbiers des écoles d'Ainay, Lurcy, Bourbon-l'Archambault.

Crouzier (Abbé). — Curé de Saint-Pierre à Moulins. Herbarier des environs de Lurcy, du Donjon, etc.

Danthon. — Botaniste bourbonnais, vers 1885.

Desbrochers des Loges. — Aux données de notre *Histoire*, ajouter :

810. *Notes entomologiques en zig zag. I. Contribution à la faune des Coléoptères de la France centrale* (L'Echange, 15 mars 1891).

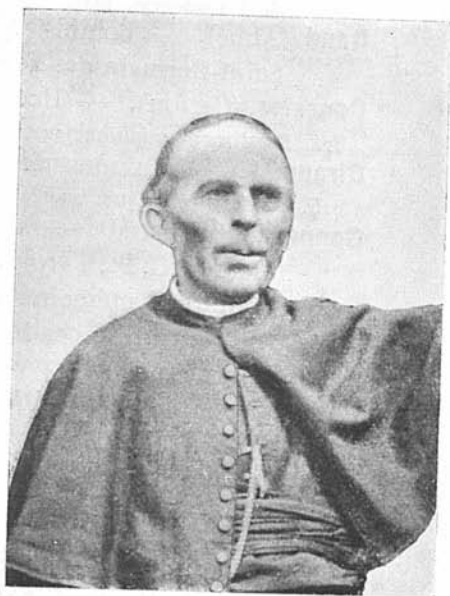
Dodat (les frères). — A la Ferté-Hauterive. Eleveurs-emboucheurs. Lauréats des Concours agricoles pour leurs bovins et ovins charolais.



Cliché communiqué par le Colonel-Vétérin. Aureggio.
Dr S. ARLOING.



Cliché Marnas, Moulins.
Abbé G.-V. BERTHOUMIEU.



D'après une épreuve non signée.
Abbé J. BLETTERIE.

Domnando. — A publié une note sur le

811. *Gisement d'Anoplotherium de Saint-Gérard-le-Puy* (Bull. Soc. géol. de France, t. IV, 1833).

Duché (Mme E.). — Botaniste. Herbier des environs de Marcillat.

Dujon. — Instituteur à La Lizolle vers 1890. Botaniste.

Estoille (Comte de P'). — Herborisa dans les montagnes du sud de l'Allier (Madeleine, etc.). Agronome roannais.

Faye (D^r François). — Médecin, conseiller ordinaire du Roi ; intendant des eaux minérales de Bourbon-l'Archambault. Epousa, le 8 mai 1769, la fille de noble LOIZEAU (v. ce nom). F. FAYE est-il le frère de N. FAYE cité dans notre *Histoire* ?

Cagne (Paul). — Instituteur. Herbier des environs de Moulins, Chamblet, Nérès.

Carde (G.). — A publié :

812. *Une excursion géologique et minéralogique dans la Limagne, sous la direction de M. le Prof. Glangeaud* (Revue d'Auvergne, 1899).

Carraud (Prof. René). — Président de l'Académie des Sciences, Belles-Lettres et Arts de Lyon. A prononcé un

813. *Eloge funèbre d'Artoing*, publié, avec portrait, dans les *Mémoires de l'Académie*, 1910.

Caud (Abbé). — Botaniste. Herborisa dans l'Allier (Ebreuil, Saint-Germain-des-Fossés, etc.) vers 1880.

Genevier (Gaston). — Herborisa dans l'Allier. Auteur d'un

814. *Essai monographique sur les Rubus du bassin de la Loire*.

Ciraud (J.). — Aux données de notre *Histoire*, ajouter :

815. *Etudes géologiques sur la Limagne*, thèse, Paris, 1902.

Connard (Ferdinand). — Né à Gannat le 30 mars 1838. Ingénieur E. C. P., à Lyon. Minéralogiste émérite. Auteur de nombreux mémoires sur la minéralogie du Massif central (aucun de ces travaux ne concerne spécialement le Bourbonnais).

Jamet (Abbé). — Curé d'Audes, vers 1885. Botaniste.

Jaquelot. — Médecin bourbonnais. A publié :

816. *L'art de vivre longuement*, 1 vol. in-8°, Lyon, 1680.

Jolimont (T. de). — Auteur de

817. *L'Allier pittoresque*, 1 vol., Moulins, 1852, avec biographies.

Labbe (Antonin). — Botaniste. Explora, vers 1880, les environs de Moulins, Aubigny, etc.

- Lager** (le Frère). — Instituteur à Laprugne vers 1885. Botaniste.
- Lassimonne** (Simon-Etienne). — Aux données de notre *Histoire*, ajouter : Membre et collaborateur de la Société d'Agriculture de l'Allier, etc.
- Lesbre** (Prof. Fr.-X.). — V. notre *Histoire*. Auteur d'une
 818. *Notice biographique sur le Prof^r S. Arloing*, lue à la Société d'Agriculture, Sciences et Industrie de Lyon, séance du 8 novembre 1911 (insérée, avec portrait, dans les Annales de cette Société).
- Levistre**. — Aux données de notre *Histoire*, ajouter sa récente publication :
 819. *De l'authenticité des pierres à bassins du Centre de la France* (Rev. scientif. du Bourb. et du Centre de la France, 1910; reproduit in Bull. de la Soc. préhistorique de France, septembre 1910).
- Loizeau de Bris** (Noble Jean-Joseph). — 1700-1776 environ. D'une famille bourbonnaise. Intendant des eaux minérales de Bourbon-l'Archambault (v. FAYE).
- Meige** (D^r Henri). — Aux données de notre *Histoire*, ajouter : Botaniste. Herbarier du Veurdre et environs.
- Meunier** (F.). — Aux données de notre *Histoire*, ajouter :
 820. *Le gisement houiller de Commentry et sa richesse en orthoptères Blattidae* (Ann. de la Soc. scientif. de Bruxelles, 1911).
 821. *Les Blattidae du bassin houiller de Commentry* (C. R. de l'Acad. des Sc., octobre 1911).
- Milne-Edwards**. — Rectifier le n^o 503 : au lieu de Bull. Soc. géol. de Fr., mettre Annales des Sciences géol., 1870.
- Montalescot**. — Pharmacien à Lurey, vers 1890. Botaniste.
- Moriot**. — Aux données de notre *Histoire*, ajouter : Mort en 1911. Son herbarier est déposé à l'École normale d'instituteurs de Moulins. A publié aussi :
 821 bis. *Sorciers et Rebouteurs* (Rev. scientif. du Bourb., 1901).
- Noëlas** (D^r Frédéric). — Aux données de notre *Histoire*, ajouter : Membre fondateur de la Diana de Montbrison ; bibliothécaire et conservateur du musée de Roanne. Partisan de l'existence d'anciens glaciers en Forez, hypothèse confirmée récemment par M. GLANGEAUD. Aux publications déjà citées de lui, ajouter :
 822. *De l'exploitation du plomb et de la fabrique des tuyaux de plomb pour conduites d'eau, en Gaule et particulièrement dans le pays des Segusiavi* (C. R. de la 37^e session, tenue à Moulins en 1870, du Congrès scientif. de France; Moulins, 1872, 12 p.).
 823. *De Roanne à Laprugne. Fragments de voyage en 1876* (Revue du Lyonnais. 1878).

- Nony** (D^r Edmond). — Botaniste, vers 1885. Plantes d'Echassières et environs.
- Olivier** (Ernest). — Aux données de notre *Histoire*, ajouter sa récente publication :
824. *Les mégalithes du Montoucel* (Revue scient. du Bourbonnais, 1910).
- Payer** (Antoine). — Né à Commentry le 13 août 1842, mort à Terrenoire (Loire) le 31 décembre 1898. Sorti de l'École des maîtres-mineurs d'Alais, sous-ingénieur aux Mines de Commentry, puis ingénieur de la concession de Monthieux (Loire) de 1863 à 1874, puis directeur des Mines du Janon-Terrenoire.
- Pérard** (Alexandre). — Aux données de notre *Histoire*, ajouter :
825. *Supplément au Catalogue des plantes de l'arrondissement de Montluçon*, 1878.
- Périer** (Remy). — Professeur au lycée de Poitiers, vers 1890. Plantes du Veudre et environs.
- Raymond** (Pierre). — Botaniste. Herborisa aux environs d'Ussel.
- Reynard**. — Ingénieur en retraite, mort vers 1885. Herbar de Thiel, Diou, etc.
- Rodillon de Chapettes**. — Herbar des environs de Montet, Chavenon, Murat, etc.
- Rondet** (Abbé). — Curé de Saint-Germain-des-Fossés, vers 1890. Botaniste.
- Tainturier**. — Secrétaire général de l'Association française pour la destruction du Varron. Auteur d'une
826. *Conférence sur le Varron*, faite le 19 mai 1911 à la Société d'Agriculture de l'Allier.
- Thiger**. — Instituteur ; professeur à l'École d'agriculture de Gennevillat. Herbar de Bellenaves et environs.
- Vaillant** (M^{me}). — Herbar de Bellaigue, Marcillat, etc.
- Vannaire** (D^r). — Aux données de notre *Histoire*, ajouter :
Botaniste ; herbar de Gannat et environs.
- Virotte-Ducharme**. — Botaniste, à Montaigu-le-Blin. Herbar,



D'après une épreuve non signée.

F. GONNARD.



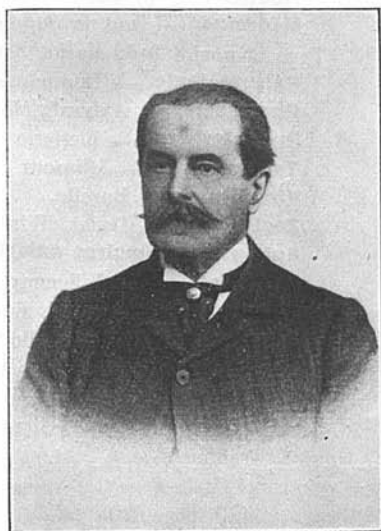
Cliché Moulin, Moulins.

S.-E. LASSIMONNE.



Cliché Villette, Paris.

Dr F. NOELAS.



Cliché Verdeau, Moulins.

ERNEST OLIVIER.

TABLES

du *Supplément médical* et des présentes *Additions* (1)

Table par Ordre de Matières.

Agronomie. — Burelle, Dodat.

Biographie. — Arloing, Garraud 813, Lesbre 818.

Botanique. — Arloing, Avisard, Badiou, Baudonnet, Bouchard, Cho-
mond, Coindeau, Crouzier, Danthon, Dujon, Estoille, Gagne, Gaud, Gene-
viev 814, Jamet, Labbe, Lager, Meige, Montalescot, Moriot, Nony, Pé-
rard 825, Périer, Raymond, Reynard, Rodillon, Rondet, Thiger, Vail-
lant (Mme), Vannaire, Virotte.

Conchyliologie. — Caziot 809.

Eaux minérales. — Faye, Loizeau de Bris.

Entomologie. — Desbrochers des Loges 810, Meunier 820, 821.

Géologie et Minéralogie. — Garde 812, Giraud 815, Gonnard.

Herbiers. — Bouchard, Coindeau, Crouzier, Duché (Mme), Gagne, Rey-
nard, Rodillon, Thiger, Vaillant (Mme), Vannaire, Virotte.

Houiller. — Payen.

Médecine. — Tout le *Supplément médical* de notre *Histoire*, et : Albert.
Faye, Jaquelot 816, Moriot 821 *bis*.

Paléontologie. — Domnando 811, Meunier 820, 821, Milne-Edwards.

Pharmacie. — Avisard, Montalescot.

Préhistorique. — Bletterie 808, Levistre 819, Olivier 824.

Topographie. — Jolimont 817.

Viticulture. — Burelle.

Zootéchnie. — Dodat, Tainturier 826.

Auteurs et Mémoires antérieurs au XIX^e siècle :

XV^e siècle. — La Villeneuve, Traffin.

XVI^e siècle. — Auclère, Eusébe, Feydeau.

XVII^e siècle. — Amiot, Bodin, Cresol, Delan, Demonet, Desessart, Jaque-
lot 816, La Chaise, Laverot, Meaud, Mestrand, Pailheret, Vernoire, Vincent.

XVIII^e siècle. — Amelot, Aubergier, Baudot, Burelle, Charbonnier, De-
lan, Desboisseaux, Faye, Giraud, Houdry, Loizeau, Lougnon, Simard, Thié-
riot, Treilhe.

(1) Dans ces Tables, ceux des noms d'auteurs qui ne se trouvent pas dans les présentes *Additions* se rapportent au *Supplément médical* de M. Francis Pénor, inséré à la fin de notre *Histoire*, parue en 1910.

Table par Ordre de Localités.

- Ainay.** — Coindeau.
Allier et Bourbonnais en général. — Desbrochers des Loges, Gaud, Jolimont 817.
Aubigny. — Labbe.
Audes. — Jamet.
Beaulon. — Avisard.
Bellaigue. — Vaillant (Mme).
Bellenaves. — Thiger.
Bourbon-l'Archambault. — Amiot, Batissier, Caziot 809, Coindeau, Faye, Loizeau, Meige.
Chamblet. — Gagne.
Chantelle. — Choisy.
Charroux. — Baudonnet, Pailheret.
Chassenard. — Coindeau.
Chavenon. — Rodillon.
Commentry. — Meunier 820, 821, Payen.
Diou. — Reynard.
Donjon (Le). — Crouzier.
Doyet. — Pailheret.
Ebreuil. — Gaud.
Echassières. — Nony.
Gannat. — Gonnard, Vannaire.
Genneville. — Thiger.
Husson. — Albert.
La Ferté-Hauterive. — Dodat.
Laprugne. — Lager, Noël 823.
Liernolles. — Baudot.
Limagne (La). — Garde 812, Giraud 815.
Lizolle (La). — Dujon.
Lurcy. — Coindeau, Crouzier, Montalescot.
Marcillat. — Duché (Mme), Vaillant (Mme).
Montaigu-le-Blin. — Virotte-Ducharne.
Montet (Le). — Rodillon de Chapettes.
Montluçon. — Auclère, La Chaise, Meaud, Pérard 825, Tantôt.
Montmarault. — Camus.
Montoncel. — Bletterie 808, Noël 823, Olivier 824.
Moulins. — Amelot, Aubergier, Avisard, Bodin, Burelle, Charbonnier, Courtilhe, Cresol, Crouzier, Delan, Demonet, Desboisseaux, Desessart, Gagne, Giraud, Houdry, Labbe, Laverot, Lougnon, Mestraud, Simard, Tarade, Treille.
Murat. — Rodillon de Chapettes.
Néris. — Gagne.

Saint-Désiré. — Chomont.

Saint-Gérand-le-Puy. — Domnando 811, Lairc.

Saint-Germain-des-Fossés. — Gaud, Rondet.

Saint-Menoux. — Vincent.

Saint-Nicolas-les-Biefs. — Bletterie.

Souvigny. — Bouchard, Vernoire.

Theil. — Reynard.

Trevol. — Bouchard.

Ussel. — Raymond.

Veudre (Le). — Meige, Périer.

Vichy. — Cresol, Giraud.
