

BULLETIN BI-MENSUEL

DE LA

SOCIÉTÉ LINNÉENNE DE LYON

FONDÉE EN 1822

ET DES

SOCIÉTÉS BOTANIQUE DE LYON, D'ANTHROPOLOGIE ET DE BIOLOGIE DE LYON

RÉUNIES

Secrétaire gen. : M. P. NICOD, 122, r. St-Georges ; Trésorier : M. F. RAVINET, 11, r. Franklin

Abonnement annuel	France et Colonies fr ^{es}	10 fr.
	Etranger	15 fr.

SIÈGE SOCIAL A LYON :
33, Rue Bossuet (Immeuble Municipal)

2853 MEMBRES

MULTA PAUCIS

Chèques postaux
c/c Lyon, 101-98**PARTIE ADMINISTRATIVE**

LE BULLETIN NE PARAÎT PAS PENDANT LES VACANCES JUILLET-AOUT

Admissions.*Ont été admis à la séance du 12 juin :*

MM. Monod, Guyot, Cessat, Castanei, Bertrand, Betz, Bettinger, Hibravi, Babcock, Béard, Menecier, Croslebailly, Delage, Duperay, Boulay-Lasserre, M^{lle} Fourquet, la Société d'Etudes Océaniques de Papeete.

ORDRE DU JOUR

DE LA

Séance générale du Mardi 26 Juin 1928, à 17 heures.1^o Vote sur l'admission des candidats présentés le 12 juin.2^o Présentation de :

M^{me} Bonnet (Adèle), 214 bis, rue Paul-Bert, Lyon (3^e), par MM. Gross et Pouchet. — M^{lle} Chambard (Jeanne), place Lassalle, Saint-Cyr-au-Mont-d'Or (Rhône), par M^{lle} Guillot et M. Pouchet. — M. Gouttenoire (Stéphane), 4, rue Victor-Berger, Tarare (Rhône), par MM. Bouvard et Pouchet. — M. Rivalier (D^r Emile), 201, rue de Grenelle, Paris, *Coléoptères gallo-rhéniens, Lépidoptères*. — M. Chatillon (René), directeur de la Grande Tuilerie de Bourgogne, Passavant (Haute-Saône). — M. Bigeon (J.), ingénieur aux Etablissements Kuhlmann, Petit-Quevilly (Seine-Inférieure), par MM. Riel et Nicod. — M. Nissiat (Antoine), 11, rue des Ecoles, Vénissieux (Rhône),

SECTION ENTOMOLOGIQUE

Séance du 6 Février

Notules lépidoptérologiques.

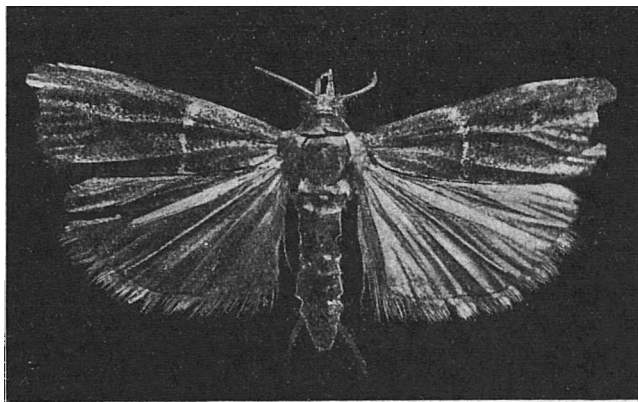
VIII. Description d'une espèce nouvelle du genre « *Cnephidia* »

(LÉP. PYRALIDÆ)

Par M. le Dr Ph. RIBL

(Cf. *Bulletin*, I, 1922, p. 27; II, 1923, p. 15, 45, 76, 113; III, 1924, p. 85, 94).

CNEPHIDIA FUSCORUBRA nov. sp. — ♀. Envergure : 22 millimètres. Tête, thorax et ailes supérieures d'un brun-rouge uniforme de teinte un peu pourpre. Ligne antémédiane fine, blanche, très nette, très oblique de la côte à la cellule,



ensuite droite et presque verticale ; un point blanc à l'angle inférieur de la cellule ; ligne postmédiane peu accentuée, presque verticale, rentrant un peu sur les plis, légèrement bombée au milieu ; une ligne noirâtre suivie d'une ligne blanche avant la frange ; pas de points marginaux visibles.

Ailes inférieures blanchâtres, avec un fin liséré noirâtre sur le bord externe ; ce liséré est en dedans accompagné d'une estompe noirâtre, très étroite et très peu marquée du côté anal, allant en s'accroissant et en s'élargissant légèrement du côté de l'apex qui se trouve ainsi noirâtre sur une assez notable surface. Frange blanche, présentant près de la base un fin liséré noirâtre, parallèle à celui du bord de l'aile.

La Voulte-sur-Rhône (Ardèche). Un échantillon pris à la lampe, le 20 juin 1925, en compagnie de M. MARIN.

Deux autres exemplaires ont été capturés par M. MARIN dans la même localité les 20 et 29 juillet 1927.

Le genre *Cnephidia* a été créé par RAGONOT pour une espèce qu'il voulait séparer des *Selagia* ; ce genre fut établi pour une seule espèce que cet auteur nommait *Kenteriella*, et qui venait des Monts Kentei, dans la région d'Ourga, au sud du lac Baïkal. Sir G.-F. HAMPSON, dans la classification qu'il a préparée, fait rentrer dans ce genre plusieurs espèces de *Selagia*, entre autres *sejunctella* Christoph, de Vladivostock. C'est auprès de cette dernière espèce que doit se placer celle de La Voulte.

Les différences avec *sejunctella* sont les suivantes : *sejunctella* est qualifiée par RAGONOT comme ayant les ailes grises, lavées de noir-brunâtre, avec la base entièrement noir-brunâtre ; la nouvelle espèce est au contraire *brun-rouge* un peu pourpre, de teinte très uniforme sur toute la surface de l'aile.

La lunule cellulaire chez *sejunctella* est ocracée, indistinctement bordée de noir ; ici elle consiste en un point blanc très net sans aucune ombre adjacente.

La postmédiane est très fortement marquée et fortement bombée au milieu chez *sejunctella* ; ici elle est peu accentuée et légèrement bombée.

Le type de *sejunctella* est une ♀.

Kenteriella, qui est connu seulement par un ♂, ressemblerait plus comme couleur, elle est cependant plutôt brun-roux ; les lignes sont beaucoup moins marquées et assez différentes et la lunule blanche n'existe pas.

Notre nouvelle espèce n'a donc de rapports qu'avec des espèces de l'Asie Orientale.

Nous devons une très vive reconnaissance à notre vénéré maître, M. l'abbé DE JOANNIS, à qui nous avons soumis la présente espèce et qui a bien voulu non seulement nous la laisser décrire, mais nous a fourni tous les renseignements nécessaires pour sa description et sa comparaison avec les espèces voisines. Ajoutons que notre type a été soumis par M. DE JOANNIS à M. TAMS, du British Museum, qui a confirmé sa nouveauté.

BIBLIOGRAPHIE

Lépidoptères.

FINTZESCU (G.), Contribution à l'étude de la biologie d'« *Hyponomeuta malinella* » en Roumanie (*Revue Scientifique du Bourbonnais et du Centre de la France*, juin 1914, 3 p.).

FINTESCU (G.-N.), Fluturasul « *Yponomeuta Malinella* » in Romania. Biologie, Fitopatologie, Caractere exterioroare si Mijloace de combatere (*Analele Academiei Romane*, seria II, Tom. XXXVII, 1914, Memoriile Sectiunii stiintifice, n° 2, p. 31-58, 18 fig., 4 tab. (1 col.)).

FINTESCU (G.-N.), Fluturile « *Aporia Grataegi* » L. in iasi Biologie, Fitopatologie, Caractere exterioroare si Mijloace de combatere (*Id.*, Tom. XXXVIII, 1915, n° 3, p. 77-102, 3 fig., 5 tabl.).

FINTESCU (G.-N.), Fluturasul « *Carpocapsa Pomonella* » L. in iasi Biologie, Fitopatologie, Caractere exterioroare si Mijloace de combatere (*Id.*, n° 4, p. 103-129, 6 fig., 6 tab.).

FINTESCU (G.-N.), l'*Yponomeuta malinella* (Zeller) en Roumanie (*Bull. de la Section Scientifique de l'Académie Roumaine*, III, 1914-1915, n° 3, p. 99-102).

FINTESCU (G.-N.), Nombre de générations que la « *Carpocapsa pomonella* » produit chaque année à Iassy (*Id.*, n° 5, p. 158-164).

CLEU (D^r), Description d'une forme alpine de « *Bryophila pineti* » Stgr. et de sa chenille (*Lepidoptera*, II, fasc. 3-4, 25-IX, 1927, p. 145-146, pl. VIII, fig. 12, Paris, Lechevalier) forma « Boursini » Cleu.

ÉCHANGES, OFFRES ET DEMANDES

M. CAMUS, libraire, 3, avenue de la Bibliothèque, Lyon, offre les ouvrages suivants très bien reliés :