

ANNALES
DE LA
SOCIÉTÉ LINNÉENNE
DE LYON

FONDÉE EN 1822

ET DES

SOCIÉTÉ BOTANIQUE DE LYON
SOCIÉTÉ D'ANTHROPOLOGIE ET DE BIOLOGIE DE LYON

RÉUNIES

ANNÉE 1923

NOUVELLE SÉRIE. — TOME SOIXANTE-DIXIÈME



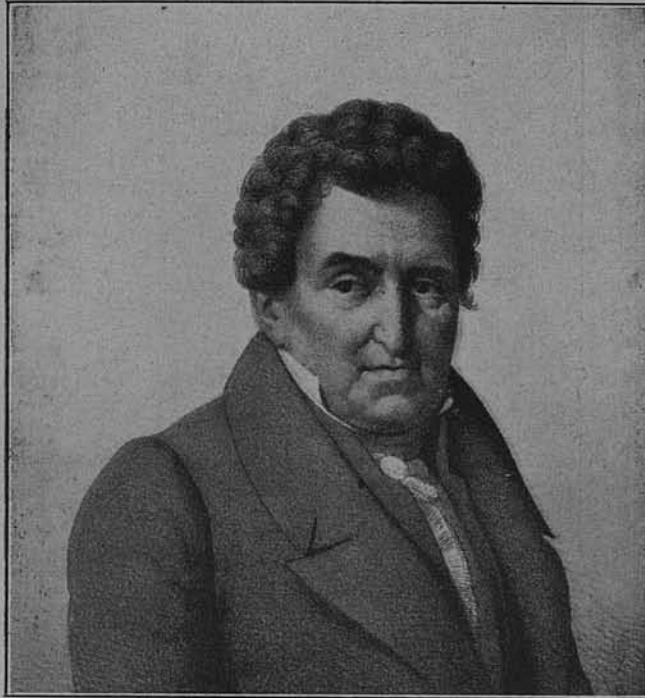
α βοτάναι σιγηλῶς τὸ ὄφελόν
προΐσχονται.

LYON

JOANNÈS DESVIGNE & C^{IE}, LIBRAIRES-ÉDITEURS

36 A 42, PASSAGE DE L'HOTEL-DIEU

1924



BALBIS (JEAN-BAPTISTE)

Né à Moretta (Piémont), le 15 Novembre 1765,
Mort à Turin le 13 Février 1831.

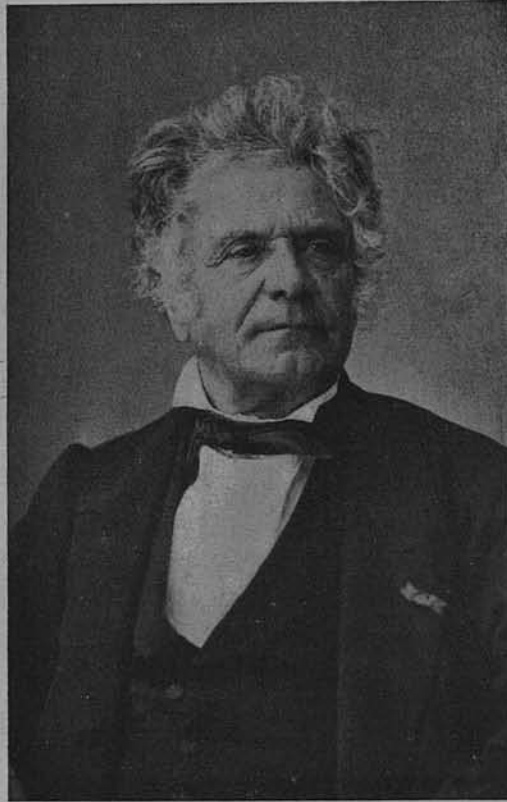
Botaniste

FONDATEUR DE LA SOCIÉTÉ LINNÉENNE

AVEC M^{me} CLÉMENCE LORTET.

PRÉSIDENT DE 1822 A 1828 INCLUS

A résidé à Lyon, comme directeur du Jardin des Plantes,
De Juin 1819 à Juin 1830.



MULSANT (ETIENNE-ANTOINE-MARIE)

Né à Marnand, près Thizy, le 2 Mars 1797.

Mort à Lyon, le 4 Novembre 1880.

Entomologiste

30 FOIS PRÉSIDENT DE LA SOCIÉTÉ LINNÉENNE
ENTRE 1845 ET 1880 INCLUS.



LOCARD (ÉTIENNE-ALEXANDRE-ARNOULD)

Né à Lyon, le 8 Décembre 1841.

Mort à Lyon, le 28 Octobre 1904.

Conchyliologiste et Géologue

PRÉSIDENT EN 1882.

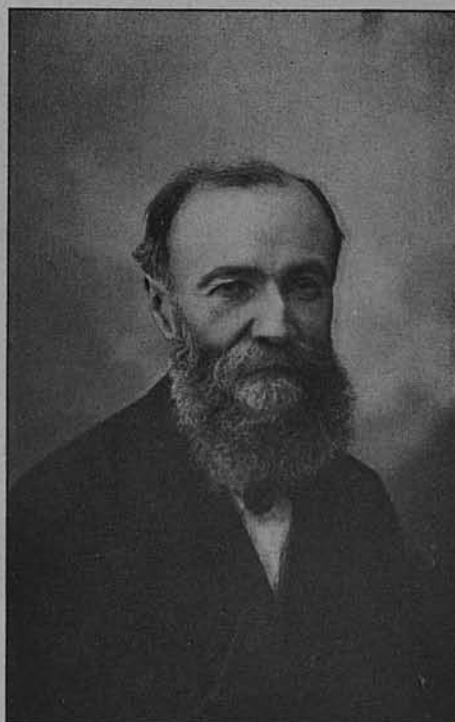


PHOTO L. GERVAIS

RIEL (D^r PHILIBERT)

Né à Lyon, le 5 Juillet 1862.

Mycologue et Entomologiste

ANCIEN PRÉSIDENT DE LA SOCIÉTÉ BOTANIQUE

PRÉSIDENT DE LA SOCIÉTÉ LINNÉENNE EN 1911 ET 1920

PRÉSIDENT D'HONNEUR A VIE, DEPUIS 1921.

HISTORIQUE

DE LA

SOCIÉTÉ LINNÉENNE DE LYON

PENDANT LE PREMIER SIÈCLE DE SON EXISTENCE

(1822 - 1922)

avec Portraits et Graphiques hors-texte

PAR

CLAUDIUS ROUX

Docteur ès Sciences naturelles,
Ancien Président et ancien Secrétaire général de la Société Linnéenne,
Conservateur-adjoint de la Bibliothèque de Lyon.

AVANT-PROPOS

A l'occasion mémorable de son premier Centenaire, événement heureux qui coïncide non moins heureusement avec l'épanouissement mondial qu'elle prend de plus en plus sous l'impulsion de son Président d'honneur le D^r Philibert RIEL, la *Société Linnéenne de Lyon* m'a confié la mission de condenser en quelques pages, pour en fixer le souvenir dans ses *Annales*, un tableau de sa vie passée, de sa prospérité actuelle et des magnifiques promesses d'avenir qui en découlent.

Cette mission flatteuse, mais délicate, je l'ai acceptée avec autant de joie que de fierté, car ce m'était un moyen de payer mon tribut de reconnaissance et d'admiration à notre chère Société qui m'admit, il y a bientôt trente ans, au nombre de ses membres titulaires, et dont j'ai eu le grand honneur d'être le Secrétaire général et le Président.

Dans l'exposé qui va suivre, j'ai résumé les résultats des recherches que j'ai faites et des documents que j'ai consultés soit dans les Archives (très incomplètes, hélas !) et dans les Publications de la Société elle-même, soit dans les Archives de la Ville de Lyon et du Département du Rhône (bien pauvres en

ce qui concerne les Sociétés savantes), soit enfin dans diverses Bibliothèques et dans mes Dossiers personnels.

Cet Historique comprendra quatre parties :

Dans une première partie, je grouperai tout ce qui se rapporte à la fondation, à l'organisation, à l'administration, au personnel, aux archives et procès-verbaux de la Société.

Dans une seconde partie, je présenterai un tableau succinct de sa vie scientifique, au triple point de vue de ses publications, de ses collections et de sa bibliothèque.

Dans une troisième partie, je montrerai l'influence éducative et sociale que la Société s'efforce d'exercer de plus en plus, par ses conférences, ses expositions et ses excursions publiques, par son office gratuit de détermination des objets d'histoire naturelle et de contrôle des Champignons comestibles et vénéneux, par le concours qu'elle apporte au mouvement régionaliste en créant des groupes affiliés au sein de la plupart des villes qui gravitent dans l'orbite de la cité lyonnaise, et aussi par ses relations de plus en plus nombreuses avec les savants des cinq parties du monde.

Enfin, dans la quatrième partie, je rendrai compte de la célébration du premier Centenaire, et, me basant sur ce fait que la Société Linnéenne a pris un tel développement qu'on peut la considérer d'ores et déjà comme la plus importante de toutes les Sociétés similaires de France et d'Europe, et peut-être du monde entier, puisqu'elle compte à ce jour 1.680 membres (1), comprenant les meilleurs naturalistes et biologistes de tous pays, je serai en droit de conclure que, par les services qu'elle a rendus dans le passé, par ceux qu'elle rend aujourd'hui et par ceux, plus nombreux encore, qu'elle est susceptible de rendre dans l'avenir, la Société Linnéenne de Lyon a vraiment fait œuvre utile dans le vaste domaine des Sciences Naturelles, les plus belles, les plus intéressantes et les plus philosophiques peut-être de toutes les sciences !

Lyon, le 28 décembre 1922.

(1) Et 2.200 membres au moment où s'impriment ces lignes (janvier 1924).

PREMIERE PARTIE

HISTORIQUE ADMINISTRATIF

§1. Fondation de la Société.

Voici en quels termes l'auteur anonyme (AUNIER, très probablement) de la *Notice historique sur la Société Linnéenne* qui a été publiée en tête du premier volume des *Annales* (1836), a raconté la fondation de la Société : « M. BALBIS était le président naturel de cette Société. Elle s'organisa sous ses auspices (et aussi, aurait dû ajouter l'auteur, sous les auspices de M^{me} Clémence LORTET) le 23 septembre 1822, et se constitua définitivement le 28 décembre de la même année... Cette nouvelle Société prit le nom de *Colonie*, bientôt remplacé par celui de *Société Linnéenne de Lyon*. »

D'après les recherches auxquelles je me suis livré, les vingt membres fondateurs de la Société, en 1822, furent les suivants, dans l'ordre alphabétique :

- AUNIER (Noël-Antoine), botaniste.
- BALBIS (Jean-Baptiste), professeur de botanique.
- CAP (Paul-Antoine), de son vrai nom GRATACAP, pharmacien et botaniste.
- CHAMPAGNEUX (Anselme-Benoît), botaniste.
- CHANCEY (Antoine de), botaniste, agronome et sériciculteur.
- DÉRIARD (Antoine-Auguste), pharmacien et botaniste.
- DUPASQUIER (le D^r Alphonse-Gaspard), chimiste, pharmacien, professeur à l'Ecole de Médecine et, plus tard, à la Martinière.
- FAUCHÉ (Jean-Baptiste), pharmacien militaire.
- FILLEUX (Henri), architecte-paysagiste.
- FOUDRAS (Eugène), avocat, puis avoué, entomologiste.
- GROGNIER (Louis-Furcy), professeur à l'Ecole vétérinaire, agronome et botaniste.
- LACÈNE (Antoine), horticulteur et apiculteur à Ecully.
- LORTET (M^{me} Clémence), botaniste.
- MADIOT (Jacques-François), fondateur et premier directeur de la Pépinière départementale, botaniste.
- MARTINEL (Joseph-François-Marie de), deuxième directeur de la Pépinière départementale, agronome et sériciculteur, ancien colonel.

PAGÈS (l'abbé Etienne), professeur à la Faculté de Théologie, botaniste.

ROFFAVIER (Georges), botaniste.

TABAREAU, chimiste et minéralogiste, officier du génie, puis professeur et doyen de la Faculté des Sciences.

TISSIER (Nicolas), pharmacien, minéralogiste et professeur de chimie à l'Ecole de Médecine.

VATEL (Pierre), professeur à l'Ecole vétérinaire.

Ainsi, dès l'origine, la Société Linnéenne a compté dans son sein des représentants des Sciences appliquées (Horticulture, Arboriculture, Sériciculture, Apiculture, Zootechnie), aussi bien que des Sciences pures (Botanique, Zoologie, Minéralogie).

Le premier Règlement ou Statut (voir les *Documents-Annexes justificatifs*), dont un exemplaire imprimé est conservé aux Archives départementales du Rhône, stipulait, en effet, dans son article premier, que « les membres correspondants actuels de la Société Linnéenne de Paris, résidant à Lyon et dans le département du Rhône, se réunissent sous le titre de *Société Linnéenne de Lyon* et sous les auspices de la Société-Mère de la capitale dont elle est une *colonie* » (1), et, dans son article deuxième, que « la Société se compose de 25 membres titulaires ».

Quel chemin parcouru depuis, et combien M^{me} Cl. LORTET, véritable mère de la Société, serait étonnée et heureuse si elle pouvait voir la grandeur et la vigueur acquises par sa fille spirituelle !

(1) Cependant, j'ai constaté avec étonnement, dans les *Mémoires de la Société Linnéenne de Paris* (t. I, 1822 et suivants), que M^{me} Clémence LORTET ne figurait pas dans la liste des Dames *associées-libres* de cette Société, et que la Société Linnéenne de Lyon ne figurait pas au nombre des Sociétés affiliées ou correspondantes de celles de Paris (tandis que l'Académie de Lyon et la Société d'Agriculture, Histoire naturelle et Arts utiles de Lyon étaient nommées) ! Serait-ce que THIÉBAUT DE BERNEAUD, secrétaire perpétuel de la Société Linnéenne de Paris, n'était pas toujours un modèle d'exactitude et d'impartialité ?

Dans la liste des membres de la Société de Paris, j'ai seulement relevé les noms suivants :

En 1822, parmi les membres honoraires, BALBIS; et parmi les membres correspondants nationaux (département du Rhône) : CHAMPAGNEUX, propriétaire à Lyon; Antoine DE CHANCEY, agronome à Lalan, près Belleville-sur-Saône; FAUCHÉ, ex-pharmacien en chef à Lyon; GROGNIER, professeur de botanique à l'Ecole vétérinaire; MADIOT, directeur de la Pépinière du Rhône.

En 1823, aux noms précédents s'ajoutaient, dans la liste des correspondants nationaux du Rhône, ceux de VAIVOLET, propriétaire-cultivateur à Saint-Lager, et Et. MULSANT, propriétaire naturaliste à Saint-Jean-la-Bussière.

Des Sociétés Linnéennes furent ensuite fondées dans plusieurs autres villes de France et de l'étranger, mais celle de Lyon est bien la première en date après celles de Paris et de Bordeaux. Ces Sociétés eurent d'ailleurs des fortunes très diverses ; on en trouvera le résumé dans le dernier paragraphe (*Documents-Annexes justificatifs*).

Le premier bureau de la Société Linnéenne de Lyon (année 1822-1823) fut ainsi constitué :

J.-B. BALBIS, *président* ; Abbé PAGÈS, *vice-président* ; GROGNIER, *secrétaire perpétuel* ; CAP, *secrétaire adjoint* ; ROFFAVIER, *trésorier*.

A l'issue de cette première séance du 28 décembre 1822, les membres se rendirent d'abord à un banquet amical, puis au Jardin des Plantes, où un arbre commémoratif (*Tilia argentea*) fut planté de leurs mains. Ce tilleul ayant péri à la suite d'un déplacement, fut remplacé par un autre qui fut planté de même solennellement, en présence du Bureau et de quelques autres membres de la Société, à l'issue de la séance du 28 décembre 1834.

Au début, la Société fut autorisée verbalement par le Comte de TOURNON, préfet du Rhône, puis par une lettre de M. RAMBAUD, maire de Lyon, en date du 11 février 1823, annonçant que le Préfet a transmis au Ministre de l'Intérieur le règlement présenté et l'a revêtu de son approbation provisoire. Quant au Ministre, sa réponse (s'il en a fait une) n'est jamais parvenue à la connaissance de la Société.

La Société Linnéenne fut ensuite, paraît-il, autorisée de nouveau à titre provisoire (c'est-à-dire sous réserve de l'autorisation définitive du Gouvernement) par arrêté du Préfet du Rhône, en date du 7 février 1828.

Cependant, il résulte d'une correspondance échangée en 1837 (*Archives du Rhône, liasse Sociétés savantes*), entre le Président de la Société, M. MICHEL, et le Préfet du Rhône, que ce dernier n'a plus trouvé dans ses bureaux aucune trace de ces démarches anciennes !

Depuis cette époque et jusqu'à ce jour, la Société Linnéenne n'en a pas moins été reconnue *de facto* par les autorités, puisqu'elle a toujours été hospitalisée officiellement soit par les Préfets, soit par les Maires de Lyon, et puisqu'elle a reçu

comme on le verra plus loin, d'importantes subventions du Ministre de l'Instruction publique, du Conseil général et du Conseil municipal.

Depuis sa fondation jusqu'à ce jour, l'importance et l'influence de la Société Linnéenne de Lyon n'ont fait que grandir, comme j'aurai l'occasion de le montrer dans la suite de cet exposé. Qu'il me suffise, pour l'instant, de rappeler qu'elle a successivement englobé la *Société d'Etudes Scientifiques de Lyon* en 1880, puis la *Société Botanique* et la *Société d'Anthropologie et de Biologie de Lyon* en 1922.

La fusion de la *Société Botanique* avec la *Société Linnéenne*, votée par la S. Linn. le 12 juin 1922 et par la Soc. Bot. le 17 juillet, a fait l'objet d'un contrat signé, le 21 septembre, par les membres des Bureaux des deux Sociétés, et a été officiellement réalisée à la date du 1^{er} octobre 1922.

La fusion de la *Société d'Anthropologie et de Biologie* avec la *Société Linnéenne*, votée par la Soc. Linn. le 27 novembre 1922 et par la Soc. d'Anthrop. le 9 décembre, a fait l'objet d'un contrat signé, le 11 décembre, par les membres des Bureaux des deux Sociétés, et a été officiellement réalisée à la date du 1^{er} janvier 1923.

Et maintenant que la S. L. L. a pris un essor magnifique, qu'elle compte dans son sein les meilleurs naturalistes contemporains et qu'elle rend des services indiscutables à la Science et au Public, il est à prévoir qu'elle sera bientôt *reconnue d'utilité publique*, titre qu'elle mérite à tous égards.

§ 2. But, Champ d'action et Objet de la S. L. L.

Le but et le champ d'action de la Société Linnéenne sont ainsi définis dans les règlements successifs qu'elle a mis en vigueur :

Définition de 1822 : « Le but est d'accélérer les progrès de l'Histoire naturelle et principalement la connaissance des richesses des trois Règnes que renferment le Lyonnais et les provinces limitrophes. »

Définition de 1832 : « La Société Linnéenne de Lyon s'occupe des trois branches de l'Histoire naturelle et de leurs applications, dans le but d'accélérer les progrès de cette science et

principalement d'explorer les richesses naturelles que renferment le Lyonnais et les départements limitrophes. »

Définition de 1859 : « La S. L. L. s'occupe des trois branches de l'Histoire naturelle, la Zoologie, la Botanique et la Minéralogie, ainsi que de leur application soit à l'Agriculture, soit aux Arts. Son but est d'accélérer les progrès de cette science et d'explorer les richesses naturelles que renferment le département du Rhône et les départements limitrophes. »

Définition de 1881 : « La S. L. L. s'occupe de l'étude des diverses branches de l'Histoire naturelle. Son but est de contribuer aux progrès de cette science et plus particulièrement à la connaissance des richesses naturelles que renferme le Bassin du Rhône. »

Définition de 1920 : « Elle a pour objet l'étude de toutes les branches de l'Histoire naturelle ; elle tient des séances privées, organise des excursions et des expositions publiques en vue de développer le goût des Sciences naturelles. »

On le voit, la Société a peu à peu étendu son champ d'action et élargi son programme qui, aujourd'hui n'ont plus d'autre limite que celle de nos moyens d'investigation !

§ 3. Règlements successifs et Statuts de la S. L. L.

D'après les recherches que j'ai faites et les exemplaires que je possède dans ma bibliothèque personnelle, les éditions successives des Statuts et Règlements de la S. L. L. ont été les suivantes :

1° « Règlement de la Société Linnéenne de Lyon, Colonie de la Société-Mère de Paris », en 18 articles, 2 pages in-4°. De l'imprimerie de Z. Durand (successeur de Ballanche), Hôtel de Malte, rue du Plat, n° 15.

2° « Règlement de la Société Linnéenne de Lyon », en 36 articles, daté de 1832. 1 broch. in-8° de 12 pages. Lyon, imprimerie de Louis Perrin, Grande rue Mercière, n° 49.

3° « Supplément au Règlement, adopté dans la séance du 11 mai 1835 », 3 pages in-8°. Lyon, imprimerie Louis Perrin, 1835 (1).

(1) Le 10 mai 1847, la Société adopta une modification aux Statuts-Règle-

4° « Règlement de la Société Linnéenne de Lyon », en 43 articles, 15 pages in-8°. Lyon, imprimerie F. Dumoulin, 1859.

5° « Règlement de la Société Linnéenne de Lyon », en 41 articles, 15 pages in-8°. Lyon, imprimerie F. Dumoulin, 1860.

6° « Règlement de la Société Linnéenne de Lyon », en 43 articles, 15 pages in-8°. Lyon, imprimerie F. Dumoulin, 1861.

7° « Règlement de la Société Linnéenne de Lyon », en 23 articles, 8 pages in-8°. Lyon, Association typographique, 1881.

8° « Nouveaux Statuts de la Société Linnéenne de Lyon », adoptés à l'unanimité dans la séance du 14 juin 1920. On en trouvera le texte aux *Documents-Annexes*.

9° Modifications aux Statuts de 1920, adoptées dans les séances du 8 juin 1922 et du 8 décembre 1922, à l'occasion de la fusion de la *Société Botanique* et de la *Société d'Anthropologie et de Biologie de Lyon* avec la Société Linnéenne. On en trouvera le texte au § 18 et aux *Documents-Annexes*.

§ 4. Sièges et Séances de la S. L. L.

Lors de sa fondation, la Société fut logée par le Comte de Brosses, alors préfet du Rhône, dans l'Hôtel même de la Préfecture, qui était situé place des Jacobins et où trois pièces furent mises à sa disposition ; en 1823, le Comte de Brosses fit allouer à la Société une somme de 300 francs, une fois payée, pour contribuer à l'agencement du local.

Elle y resta jusqu'en décembre 1859, époque où, par suite de la démolition des bâtiments de la Préfecture, elle dut se transporter dans un local mis à sa disposition par M. le Maire de Lyon ; ce local était situé au 3^e étage de la Mairie du 1^{er} arrondissement, place Sathonay, où trois pièces lui furent également affectées pour tenir ses séances et loger ses collections.

ments, relative seulement au Bureau. Cette délibération ne paraît pas avoir fait l'objet d'une publication spéciale.

C'est dans ce local exigü, mal éclairé et très incommode, que la Société vécut à partir du 1^{er} janvier 1860 jusqu'à la séance du 11 avril 1921 inclusivement, donc pendant plus de soixante ans.

A partir du lundi 25 avril 1921, la Société a tenu et tient ses réunions dans le nouveau local qui lui a été accordé par M. Edouard HERRIOT, maire de Lyon, au 3^e étage de l'immeuble municipal, rue Bossuet, 33, local qui présente l'inestimable avantage d'être agencé en vaste bibliothèque, circonstance qui a permis à la Société d'y réunir et d'y installer commodément ses collections et sa riche bibliothèque.

Les séances ordinaires, d'abord mensuelles, eurent lieu, à l'origine, le premier lundi de chaque mois (règlement de 1822) ; puis le 2^e lundi, à l'exception des vacances de septembre et octobre (règlements de 1832, 1859 et 1861) ; puis deux fois par mois, les 2^e et 4^e lundis, à 8 heures et demie du soir, avec une seule séance en août et pas de séances en septembre et octobre (règlement de 1881). De 1905 à 1910, la Société ne tint plus qu'une séance, le 2^e lundi de chaque mois ; à partir du 1^{er} janvier 1910, les deux séances mensuelles furent reprises, celle du 2^e lundi ayant lieu à 20 heures, et celle du 4^e lundi à 17 heures, sauf pendant la guerre 1914-1918, où la séance du 4^e lundi fut supprimée, pour être reprise à partir de janvier 1919.

Actuellement, par suite de la grande extension prise par la S. L. L., et en particulier par suite de sa fusion avec les Sociétés Botanique et d'Anthropologie, fusion qui a eu pour conséquence la création de sections spéciales, le nombre des séances tend à augmenter et, aux deux séances traditionnelles ou générales du 2^e et du 4^e lundis, s'ajoutent déjà : une séance spéciale, le 1^{er} samedi du mois, à 17 heures, pour la Section d'Anthropologie ; une séance spéciale le 4^e mardi du mois, à 20 heures, pour la Section de Botanique ; une autre séance spéciale, le 3^e lundi, à 20 heures, pour la Section de Mycologie, etc.

En outre, depuis l'origine et jusque vers 1860, la Société, conformément à ses règlements en vigueur à l'époque, a tenu deux séances extraordinaires annuelles : l'une, le 24 mai, jour anniversaire de la naissance de LINNÉ, et comportant une

excursion et un banquet ; l'autre, le 28 décembre, jour anniversaire de la mort de TOURNEFORT et de la Constitution officielle de la Société, et comportant le compte rendu des travaux de l'année présenté par le Secrétaire, et un banquet. Après 1860, ces deux séances extraordinaires qui, d'ailleurs étaient tombées peu à peu en désuétude, eurent lieu, assez irrégulièrement, non plus en mai et en décembre, mais en juin et janvier (règlement de 1861) ; puis elles furent définitivement abandonnées vers 1870.

Avant 1850, le Bureau, ainsi que les membres qui voulaient bien se joindre à lui, avaient l'habitude de rendre visite, le 1^{er} janvier, au Préfet, au Maire et à l'Archevêque de Lyon, pour l'échange des vœux traditionnels, et, en cours d'année, aux nouveaux Préfets dès leur arrivée à Lyon.

Parfois aussi, la Société faisait les honneurs de ses séances à des hôtes d'honneur ou à des naturalistes éminents de passage à Lyon ; c'est ainsi que l'Abbé de SAUVAGES fut admis en séance le 11 décembre 1837, et que le Préfet du Rhône avec son Secrétaire général assistèrent à la séance du 20 juin 1842.

On le voit, la Société ne manqua jamais d'entretenir des relations cordiales avec les autorités.

Parfois aussi, certaines séances ordinaires ne purent avoir lieu faute de participants, ou par suite de circonstances exceptionnelles : par exemple, la séance de novembre 1840 fut supprimée en raison des inondations qui recouvraient toute la presqu'île de plus d'un mètre d'eau ; pendant la guerre de 1914-1918, un certain nombre de séances n'eurent pas lieu faute d'assistants, etc.

§ 5. Membres titulaires, honoraires, correspondants, etc.

Lors de sa fondation, la Société comptait un nombre de membres titulaires ou résidants limité à 25, et un nombre variable de membres correspondants ou étrangers (article II du règlement de 1822) ; les titulaires devaient résider à Lyon ou dans le département du Rhône. Bientôt, le nombre des membres titulaires ou résidants fut porté à 36 (règlement de 1832). Puis, tout en demeurant soumis à la condition de résidence

dans le département du Rhône, les membres titulaires furent en nombre indéterminé ; en outre, la Société comprenait des membres honoraires, des associés et des correspondants (règlement de 1859).

Enfin, l'obligation de résider dans le département du Rhône ne fut plus imposée pour pouvoir être élu membre titulaire (règlement de 1860), et l'on supprima les membres associés ainsi que les correspondants, pour ne plus admettre que des membres honoraires (règlement de 1861).

Le règlement de 1881 admettait de nouveau trois catégories de membres, des titulaires, des honoraires et des correspondants.

Enfin, le dernier règlement de 1920 stipule que la S. L. L. est composée de membres honoraires et de membres titulaires.

Sauf dans la période de 1825 à 1859, où le nombre des membres correspondants a varié de 40 à 105, les membres non titulaires furent toujours en nombre très restreint, à peine une dizaine.

Quant aux membres titulaires, leur nombre a varié beaucoup, ainsi que l'indique le tableau statistique joint à cet historique ; la courbe graphique des titulaires présente (défalcation faite des premières années où le nombre oscilla autour de 22 à 25), deux minima, l'un de 20 membres en 1844, l'autre de 75 membres en 1904, et deux maxima, l'un de 241 membres en 1865, et l'autre, le maximum actuel, dont le chiffre magnifique de près de 1.700 à la fin de 1922, paraît devoir encore progresser considérablement dans les années qui vont suivre.

Le tableau général inséré dans les *Documents-Annexes* indique, année par année, le nombre des membres titulaires de la Société depuis son origine.

§ 6. Bureau et Conseil d'Administration de la S. L. L.

À l'origine, le Bureau comprenait 5 membres : un Président, un Vice-Président, un Secrétaire perpétuel, un Secrétaire adjoint faisant fonctions d'Archiviste et un Trésorier, élus pour deux ans (sauf le Secrétaire perpétuel) et rééligibles.

Dans le règlement de 1832, les membres du Bureau sont élus pour deux ans et non rééligibles ; le Secrétaire perpétuel

prend le nom de Secrétaire général et est élu pour cinq ans. On adjoint au Bureau trois Conservateurs des collections, rééligibles.

En 1859, les membres du Bureau comme les conservateurs sont élus pour deux ans et rééligibles.

Dans le règlement de 1881, la fonction d'Archiviste-Bibliothécaire devient distincte de celle de Secrétaire ; les membres du Bureau sont élus pour un an et rééligibles, sauf le Président.

Enfin, à partir de 1920, le Bureau est ainsi composé :

Un Président, un Vice-Président, un Secrétaire général, plusieurs Secrétaires adjoints ; un Trésorier et un Trésorier adjoint, un Bibliothécaire-Archiviste et plusieurs Bibliothécaires adjoints. Tous sont nommés pour un an et rééligibles immédiatement, à l'exception du Président.

A ce Bureau sont adjoints trois Comités : un *Comité de Propagande*, un *Comité de Publication* et un *Comité des Excursions*.

Depuis 1921, par suite de la fondation de *Groupes régionaux* de la S. L. L. à Vienne, Roanne, Villefranche-sur-Saône, etc., chacun de ces Groupes a le droit de nommer sur place son Bureau spécial, dont les Présidents prennent place de droit, en qualité de Vice-Présidents seulement, dans le *Bureau général* de la Société.

En 1921 aussi, la Société a décidé d'adjoindre à son Bureau général, un *Conseil d'administration* qui est composé du *Bureau* proprement dit et de *tous les anciens Présidents et Secrétaires généraux*, et qui est présidé par un *Président d'honneur*. Pour reconnaître les éminents services qu'il a rendus à la Société, laquelle doit en effet à son initiative et à son dévouement la magnifique extension qu'elle a prise depuis deux ans, la Société a nommé le D^r Philibert RIEL, *président d'honneur à vie*.

Enfin, en 1922, la fusion de la Société Botanique et de la Société d'Anthropologie et Biologie de Lyon avec la Société Linnéenne, a entraîné la formation, dans la Société Linnéenne, d'une *Section de Botanique* et d'une *Section d'Anthropologie* qui ont chacune un Bureau spécial composé d'un Vice-Président, d'un Secrétaire des séances et d'un Bibliothécaire, lesquels prennent place respectivement dans le Bureau général de la

Société en qualité de Vice-Président, de Secrétaire adjoint et de Bibliothécaire adjoint de la Société. Les fondateurs de ces deux Sociétés, M. le D^r Ant. MAGNIN, fondateur de la Société Botanique en 1872, et M. Ernest CHANTRE, fondateur de la Société d'Anthropologie et de Biologie en 1881, ont été nommés Présidents d'honneur de la Société Linnéenne.

Au 1^{er} janvier 1923, c'est-à-dire à l'expiration du premier siècle, et à l'aurore du second siècle de son existence, le Bureau de la S. L. L. est donc ainsi composé :

Présidents d'honneur : MM. le PRÉFET DU RHONE, le MAIRE DE LYON, le PRÉSIDENT DU CONSEIL GÉNÉRAL DU RHONE, le RECTEUR DE L'UNIVERSITÉ; MM. le D^r Philibert RIEL (rénovateur de la Société Linnéenne, président d'honneur à vie), le D^r Ant. MAGNIN (fondateur de la Société Botanique de Lyon en 1872), et Ernest CHANTRE (fondateur de la Société d'Anthropologie et de Biologie de Lyon en 1881);

Président : M. le D^r Stéph. BONNAMOUR;

Vice-Présidents : MM. le Prof. Ch. DEPÉRET, membre de l'Institut; G. COUTAGNE, L. FALCOZ (Vienne), GOUTALAND (Roanne), PINET (Villefranche), D^r DUPONT (Pouilly-sous-Charlieu);

Secrétaire général : M. Paul NICOD;

Secrétaire des séances : MM. le D^r PÉTOURAUD, THIÉBAUT, L. MAYET;

Secrétaire adjoint : M. JOSSE RAND;

Trésorier : M. RAVINET;

Trésoriers adjoints : MM. PELOSSE, CHOISY, O. THÉODORE;

Bibliothécaire-Archiviste : M. le D^r A. BONNET;

Bibliothécaires adjoints : MM. Oct. MEYRAN et Cl. ROUX;

Conservateur général : M. VARRICHON;

Conservateurs : MM. M. FAURE et MAURY.

Quant aux membres des trois Comités de Propagande, de Publication et des Excursions, ils ne font pas partie du Bureau à proprement parler, mais ils sont appelés à délibérer avec le Bureau toutes les fois que ce dernier les convoque pour prendre une décision ou élaborer un projet rentrant dans leurs attributions respectives.

Voici maintenant quelques renseignements statistiques relatifs aux anciens Bureaux de la S. L. L. :

1^o En ce qui concerne les Présidents, on constate que : Etienne MULSANT a été président 30 fois (dont 24 années consécutives, depuis 1857 jusqu'à sa mort, en 1880); BALBIS, 7 fois (7 années consécutives); le D^r PERROUD et Attale RICHE, chacun 4 fois; DUGAS, le D^r SAINT-LAGER et le D^r RIEL, chacun 3 fois; enfin, M. CHAPUT a occupé la Présidence pendant cinq années

consécutives, de 1914 à 1918, la Société n'ayant pas renouvelé son Bureau pendant la guerre.

Comme Présidents d'honneur, il faut citer BALBIS, nommé en 1829 ; le D^r SAINT-LAGER, nommé vers 1900 ; le D^r RIEL, nommé président d'honneur *à vie*, en 1921 ; enfin le D^r Ant. MAGNIN, et M. Ernest CHANTRE, nommés en 1922 à l'occasion de la fusion avec les Sociétés Botanique et d'Anthropologie.

Pour la répartition des Présidents par spécialités, on relève que la Société a été présidée 40 fois par un entomologiste, 25 fois par un géologue, 22 fois par un botaniste (phanérogamiste ou mycologue), 7 fois par un zoologiste ou physiologiste, 1 fois par un malacologiste et, enfin, 5 fois par un président sans spécialité ou à spécialités multiples.

Actuellement et pour l'avenir, il est entendu que la Présidence sera dévolue alternativement, autant que faire se pourra, à un Zoologiste ou Physiologiste, à un Botaniste ou Mycologue, à un Géologue-Paléontologiste ou Minéralogiste et enfin à un Anthropologiste ou Préhistorien.

2° En ce qui concerne les Secrétaires généraux, le record appartient au lépidoptéroligiste MILLIÈRE qui occupa ces fonctions pendant treize ans, et à M. NICOD, le très dévoué et actif secrétaire général actuel, qui est en fonctions depuis onze ans à ce jour ; ensuite viennent, par durée décroissante des fonctions : GACOGNE et REDON, chacun huit ans ou 8 fois ; le D^r BUY, sept ans ; DEBAT, six ans ; CLÉMANÇON, A. REY, le D^r GÉRARD et Cl. ROUX, chacun cinq ans ; CAP et J. BEAUVÉRIE, chacun quatre ans ; GROGNIER, A. DUPASQUIER et N. ROUX, chacun trois ans.

3° Parmi les Trésoriers, le record appartient à Nisius ROUX qui occupa ces fonctions pendant trente-sept ans et qui a donc bien mérité le titre de *Trésorier honoraire* que la Société lui a décerné par acclamations le 22 novembre 1920.

Enfin, le D^r Amédée BONNET, petit-fils du grand chirurgien lyonnais, qui est bibliothécaire-archiviste depuis treize ans, et M. l'Abbé DEJOUX ont eu le grand mérite de reconstituer et d'installer la Bibliothèque de la S. L. L. dans le nouveau local.

Le tableau général inséré dans les *Documents-Annexes* donne d'ailleurs la composition nominale de tous les Bureaux de la Société depuis sa fondation jusqu'à ce jour.

§ 7. Sceau, Jetons et Diplômes de la S. L. L.

Le *sceau* ou cachet officiel de la Société, qui paraît avoir été mis en usage vers 1850, comporte, au centre, un lion dressé tenant un glaive en dextre, avec, en exergue, les mots : *Société Linnéenne de Lyon*. Il en existe deux variantes : l'un, de forme ovale ou elliptique et gravé sans doute sur cuivre, servait autrefois (il a disparu vers 1880) pour les cachets à la cire ; l'autre, de forme octogonale, sert pour estampiller les livres de la Bibliothèque et pour accompagner la signature du Président sur les documents officiels de la Société. (Voir *Addenda*.)

Le *jeton*, autrefois jeton de présence, en argent, aujourd'hui médaille commémorative en bronze ou argent, est de forme ronde, du module de 30 millimètres. Il porte, à l'avant, le portrait en profil de LINNÉ et, au revers, une couronne de fleurs et feuillage avec, au centre, cette légende :

Societas Linnæana Lugdunensis instituta MDCCCXXII.

Le coin du jeton est conservé à la Monnaie de Paris.

Jusque vers 1870, ce jeton de présence (en argent, du poids de 16 gr. 12 et de la valeur de 4 francs l'un, ainsi qu'en font foi d'anciennes factures conservées dans les Archives), a été régulièrement distribué et décompté de la façon suivante : un demi-jeton par présence aux séances et un jeton entier par lecture, rapport ou communication en séance ; toutefois, depuis le règlement de 1859, chaque lecture ou communication n'a plus donné droit qu'à un demi-jeton.

J'ai pu retrouver deux modèles différents du *Diplôme* qui était autrefois délivré, au début gratuitement, plus tard contre versement d'un droit d'entrée spécial, aux nouveaux membres titulaires et correspondants de la Société.

Sur l'un, daté de 1855, l'encadrement à vignettes porte, en cartouches, les noms de DALECHAMP, LINNÉ, BAUHIN, LA TOURRETTE, BALBIS, GILBERT, HÉNON, DE JUSSIEU, POIVRE, PATRIN, DE VILLERS et VALUY.

Sur l'autre, daté de 1873, l'encadrement, d'un modèle un peu différent, porte les mêmes noms, auxquels sont ajoutés

ceux de MADENIS, TIMERROY, THIOLLIÈRE, LEVRAT, DONZEL et FOUDRAS.

En outre ou à défaut du diplôme, chaque nouveau membre a reçu à toute époque, jusqu'à ce jour, une lettre officielle pour l'informer et le féliciter de son entrée dans la Société.

§ 8. Cotisations, Subventions, Dons, etc.

Cotisations. — Autrefois, et en tout cas depuis le règlement de 1832, les nouveaux membres titulaires payaient un droit d'entrée de 20 francs et une annuité ou cotisation annuelle de 30 francs.

En 1861, le droit d'entrée fut supprimé, mais la cotisation fut maintenue à 30 francs.

En 1881, la cotisation fut réduite à 10 francs et n'a plus varié depuis.

Enfin, aux termes des derniers statuts de 1920, les membres honoraires paient une cotisation annuelle de 20 francs qu'ils peuvent racheter par un versement unique de 250 francs, de même que les membres titulaires peuvent racheter leur cotisation annuelle de dix francs par un versement unique de 125 francs.

Subventions. — Il faut distinguer les subventions ministérielles, départementales et municipales.

Le procès-verbal de la séance du 10 novembre 1851 mentionne une subvention ministérielle de 300 francs. En décembre 1852, pareille subvention de 300 francs fut accordée à la Société par le Ministre de l'Instruction publique, M. Hip. FORTOUL ; en raison des grandes lacunes que présentent les Archives, il est impossible de dire si cette subvention avait été accordée déjà avant 1851 et si elle a été maintenue les années suivantes ; j'ai encore trouvé mention d'une subvention de 150 francs pour des essais de pisciculture en 1863 et 1869.

De son côté, le Conseil général du Rhône, dès avant 1870 et jusqu'en 1883 inclusivement, accorda chaque année à la S. L. L. une subvention de 500 francs. De 1884 à 1887 inclusivement, cette subvention ne fut plus que de 300 francs, et je crois qu'elle a été supprimée après cette date.

Enfin, depuis 1865 environ, la Société a reçu, du Conseil municipal de Lyon, une subvention annuelle de 1.000 francs ; mais, en 1883, le Conseil municipal a supprimé son encouragement pécuniaire parce que, disait le rapporteur « la Société Linnéenne de Lyon ne présentait pas un caractère d'utilité publique assez grand pour être subventionnée sur les fonds communs ». Il est à remarquer que le même motif, c'est-à-dire le caractère d'utilité publique, avait été jugé au contraire suffisant, quelques années plus tôt, pour justifier la subvention ! Voilà bien l'ironie des mots et des choses !

Aujourd'hui, comme je le dirai plus loin, la Société Linnéenne, par ses expositions, ses conférences et ses excursions publiques, par son office de détermination et de contrôle des champignons comestibles et vénéneux, par ses publications enfin, où les applications des Sciences naturelles à l'Agriculture, à l'Industrie et à l'Hygiène tiennent une large place, ne verra plus, il faut l'espérer, mettre en doute son caractère d'utilité publique et pourra obtenir bientôt, avec la personnalité juridique, de nouvelles subventions des pouvoirs publics et recevoir légalement des dons et legs, non seulement en nature, objets d'art ou d'histoire naturelle, mais aussi en espèces.

Il faut remarquer aussi, en ce qui concerne l'autorisation ou reconnaissance officielle qui lui a manqué jusqu'ici, que le fait même d'avoir reçu autrefois des subventions de l'Etat, du Département et de la Ville, ainsi que le fait d'avoir été constamment logée dans un bâtiment officiel (Préfecture ou Mairie), ces deux faits équivalent, pour la Société Linnéenne, à une autorisation officielle dont seule la consécration, par un décret ministériel de reconnaissance d'utilité publique, reste à obtenir.

Dons. — De nombreux dons d'objets d'histoire naturelle ont été faits à la Société ; il en sera question plus loin dans le paragraphe spécial relatif aux *Collections*.

§ 9. Archives et Procès-verbaux de la S. L. L.

La vie intérieure de la Société, qui s'est déroulée au cours de plus de 1.200 séances tenues pendant ses cent ans d'existence,

est consignée ou relatée dans ses *Archives* et dans les *Procès-Verbaux des séances*.

Ces documents, surtout pour la période antérieure à 1880, sont malheureusement très incomplets ; cela par suite de diverses circonstances, d'abord parce que les registres des Procès-Verbaux ont été très irrégulièrement tenus à l'époque susdite, ensuite et surtout parce que, à cette même époque, la plupart des papiers officiels étaient détenus par les Présidents et les Secrétaires, de telle sorte qu'après la mort ou le départ de ces derniers, la Société n'a presque jamais pu rentrer en possession de ces documents ; il en a été ainsi, notamment, à l'occasion de la longue présidence exercée par l'entomologiste Etienne MULSANT. Toutefois, des extraits des Procès-Verbaux de 1839 à 1846 et de 1864 à 1868, ont été publiés, soit en fascicules spéciaux, soit dans les volumes d'*Annales* des années correspondantes. (Voir ci-après : *Publications*).

Pour la période de 1882 à 1900, les procès-verbaux ont été rédigés la plupart du temps sur feuilles volantes et n'ont pas été conservés en manuscrit, mais ils ont été en grande partie publiés : ceux de 1882 à juin 1884, dans un *Bulletin* mensuel en partie autographié et en partie imprimé ; ceux de 1888 à 1900, dans le journal *L'Echange*, et ceux jusqu'à la guerre de 1914 dans le *Bulletin de la Société de Pharmacie de Lyon*. Depuis janvier 1922, date de la création d'un *Bulletin bi-mensuel* (voir ci-après, § 11), les procès verbaux des séances sont à nouveau publiés, tout au moins en extraits rédigés par les soins de M. le Secrétaire général.

Depuis 1907, les procès-verbaux des séances ont été très soigneusement rédigés sur registres, par les soins de MM. les Secrétaires généraux Buy et Nicou, et ont donc été conservés ; ils comprennent un registre pour la période de janvier 1907 au 6 avril 1908, un registre pour la période de mai 1908 au 27 avril 1914, un registre pour la période de mai 1914 à juin 1922, et un registre en cours actuellement.

DEUXIÈME PARTIE

HISTORIQUE SCIENTIFIQUE

§ 10. Travaux scientifiques en séances.

L'activité scientifique de la Société se manifeste, au cours de chaque séance, non seulement par les communications inscrites à l'ordre du jour, qui y sont lues et discutées et dont la plupart sont ensuite publiées dans les *Annales* ou dans le *Bulletin*, mais encore par les comptes rendus des excursions, chasses et explorations collectives ou individuelles, par des présentations d'animaux et de végétaux vivants ou non, de coquilles, de roches, minéraux et fossiles, de préparations, dessins, cartes, photographies, etc., etc., comptes rendus et présentations qui donnent presque toujours lieu à des remarques intéressantes et à des observations utiles, au point de vue scientifique.

Toutes ces lectures, présentations, discussions, remarques et observations sont consignées, en substance, aussi exactement que possible, dans les *Procès-Verbaux* des Séances ; c'est pourquoi il est désirable que ces derniers soient toujours, dans l'avenir, sinon publiés, du moins reliés et conservés avec soin pour permettre sans difficulté ni détérioration leur consultation éventuelle.

§ 11. Publications : *Annales*, *Bulletins*, *Comptes rendus*.

De 1822 à 1836, les travaux publiés par les membres de la Société Linnéenne l'ont été soit par les soins et aux frais de leurs auteurs, soit dans des publications périodiques étrangères à la Société ; mais, pendant ce laps de temps, la Société elle-même n'a édité officiellement aucune émanation de son activité scientifique.

A partir de 1836, la S. L. L. a publié des *Annales*, des *Bulletins* et des *Comptes Rendus* et a contribué, par son appui

moral ou pécuniaire, à la publication de divers ouvrages d'histoire naturelle, ainsi qu'on le verra plus loin.

Annales. — Deux séries d'*Annales* ont été publiées :

1° De 1836 à 1852, une série de huit volumes ou fascicules parus à des dates irrégulières, non numérotés (voir *Addenda*).

2° De 1853 à 1922 inclusivement, une magnifique série de soixante-neuf volumes, du tome I, 1852, au tome LXIX, 1922, et qui continuera, cela va sans dire, après 1922.

Ces volumes d'*Annales* sont illustrés de nombreuses planches hors-texte, en noir ou en couleurs, et de dessins intercalés dans le texte. Vers 1860-1865, le peintre-dessinateur A. MIGNOT, qui avait installé place Kléber, 2, un cabinet d'histoire naturelle et un atelier de gravure et qui avait entrepris l'édition d'une Flore lyonnaise coloriée, gravait et coloriait à la main les planches de Coléoptères et de Lépidoptères des *Annales*.

Chaque auteur reçoit cent exemplaires tirés à part du mémoire qu'il publie dans les *Annales*, et le nombre d'exemplaires de ces dernières a suivi naturellement les fluctuations du nombre des membres de la Société, outre une réserve pour les échanges avec les Sociétés correspondantes : d'abord de 300, puis 350 exemplaires, le tirage de chaque volume a été porté, dès 1918, à 500 exemplaires ; puis à 1.000 en 1921, enfin à 2.000 en 1922.

Dans les paragraphes suivants (§ 12, 13, 14), je donnerai une analyse succincte des *Annales* par nombre de travaux et de pages, puis par Matières et par Régions étudiées dans ces travaux.

Bulletins. — Un Bulletin de la S. I. L. a été publié à diverses époques :

1° *Bulletin mensuel* (autographié), en 1882 ;

2° *Bulletin bi-mensuel* (formant 1 fascicule), comprenant l'année 1883 et les mois de janvier à juin de l'année 1884 ;

3° *Bulletin bi-mensuel* (19 ou 20 numéros par an), depuis janvier 1922.

Ce dernier Bulletin est extrêmement précieux et intéressant, parce qu'il relate et résume avec soin tous les faits et gestes de la Société, tels que : Ordres du jour et Procès-Verbaux des séances, Présentation des nouveaux membres, Programmes

d'Excursions, d'Expositions, etc., activité des Sections et des Groupes de la Société, Offres et Demandes d'échanges de livres ou d'échantillons, Notices bibliographiques, etc., qui ne peuvent prendre place dans les *Annales* et qui méritent cependant d'être portés à la connaissance de tous les Membres résidant hors de Lyon. Les travaux originaux de courte étendue, ainsi que les notes destinées à prendre date, y sont également publiés.

Comptes rendus. — Des comptes rendus des travaux de la Société, pour les années 1839, 1840, 1841, 1842, 1844, 1845 et 1846, ont été publiés dans les volumes d'*Annales* correspondants et tirés à part en fascicules spéciaux (années 1839-1840, 1 fascicule, daté 1841 ; année 1841, 1 fascicule daté 1842 ; année 1842, 1 fascicule daté 1843 ; année 1844, 1 fascicule daté 1846).

Enfin, des *Extraits des Procès-Verbaux* ont été publiés, avec pagination spéciale, dans les *Annales* de 1864, 1865, 1866, et, sans pagination spéciale, dans les *Annales* de 1867, 1868, 1869 et 1872.

§ 12. Statistique générale des Mémoires publiés.

Le D^r Amédée BONNET a publié en 1909 une excellente *Table générale* (insérée dans le volume des *Annales* de l'année 1908) des publications contenues dans les *Annales de la S. L. L.*, de 1836 à 1908, et M. René DESCHARMES, bibliothécaire du Muséum de Paris, va faire paraître, en 1923, dans la *Bibliographie officielle des Travaux des Sociétés Savantes des Départements*, un dépouillement détaillé de toutes les publications de la Société Linnéenne pour la période de 1822 à 1888.

Je n'ai pas l'intention, on le comprend, de reproduire ici ces dépouillements ni de les compléter ; mon point de vue est tout autre : je désire simplement présenter un tableau d'ensemble, avec pourcentages appropriés, des Mémoires que la Société Linnéenne a insérés dans ses Publications pendant le premier siècle de son existence.

CATÉGORIES PRINCIPALES DE TRAVAUX PUBLIÉS DANS LES <i>Annales</i> (jusqu'au tome LXIX incl.)	NOMBRE DE MÉMOIRES PUBLIÉS	POURCEN- TAGES	NOMBRE DE PAGES IMPRIMÉES	POURCEN- TAGES	NOMBRE MOYEN DE PAGES PAR MÉMOIRE
Entomologie	221	31 0/0	10915	46 0/0	50
Malaco-Conchyliologie	48	6,5 0/0	2506	10,5 0/0	52
Physiologie, Tératologie et Zoo- logie, sauf insectes et coquilles.	211	30 0/0	1425	6 0/0	6 1/2
Botanique	58	8 0/0	2030	9 0/0	35
Géologie, Minéralogie, Pétro- graphie et Paléontologie	84	11,5 0/0	2019	8,5 0/0	24 1/2
Bio-Bibliographie	65	13 0/0	4705	20 0/0	51 1/2
Varia, non classés	26				
TOTAUX GÉNÉRAUX	713	100 0/0	23600	100 0/0	33

A ce nombre de 23.600 pages de *mémoires*, si nous ajoutons le nombre de pages occupées par les listes des membres, les tables annuelles des matières, etc., nous arrivons à un total général qui dépasse certainement 24.000 pages !

§ 13. Statistique par Matières ou Spécialités.

Voici maintenant l'énumération des auteurs des principaux mémoires publiés dans chaque branche importante des Sciences naturelles pures ou appliquées, avec l'indication des années de publication :

1° Sciences naturelles pures.

Généralités.

Philosophie naturelle, Evolution, Espèce, Hybridité, etc. : SERINGE (1836), AL. JORDAN (1857-1873), HEDDE (1869), L. DEBAT (1870-1871), J.-P. NAYRAC (1911), Raph. DUBOIS (1915-1917).
Taxinomie, Nomenclature : E. MULSANT (1852), DES MOULINS (1869), SAINT-LAGER (1882, 1885, 1902), M. PIC (1912).

Zoologie (groupes inférieurs).

Protozoaires : ORMANCEY (1850-1852), VANEY-CONTE (1900), MAROTEL (1902).
 Spongiaires : ALLEMAND-MARTIN (1906-1907).
 Cœlentérés : PELOSSE (1918).
 Vers : GÉRARD (1841-1842), CONTE-BONNET (1903).

Mollusques.

Généralités : G. COUTAGNE (1881), A. LOCARD (1885-1899), JACQUEMET (1896), CAZIOT-FAGOT (1903-1908), PALLARY (1906), L. GERMAIN (1911).
 Gastropodes : A. LOCARD (1882-1888), CAZIOT (1904-1916), SCHLESCH (1908), R. DUBOIS (1916).
 Lamellibranches : A. LOCARD (1887-1889), R. DUBOIS (1901-1907), MARCHAND (1914, 1918).

Arthropodes (sauf Insectes).

Myriapodes : BROLEMANN (1888-1892).
 Crustacés : EYNARD (1911, 1912, 1920), EYNARD-VANEY (1913-1914).
 Arachnides : DONNADIEU (1875), BUY (1906), A. BONNET (1908).

Insectes.

Généralités : PERROUD-MONTROUZIER (1864), XAMBEU (1882-1915), M. PIC (1913), RIEL (1919).
 Coléoptères : MULSANT-REY, Hist. nat. des Col. de France (1856-1885) continuée par BELON (1879-1888); B.-P. PERROUD (1845-1856), Alph. GACOGNE (1847-1854), A. GODART (1850-1875), G. LEVRAT (1852-1858), GUILLEBEAU (1854-1860), FOUDRAS (1859-1860), E. REVELIÈRE (1859-1860), Ed. PERRIS (1875-1876), H. DU BUYSSON (1912), M. PIC (1912, 1922), R. GRILAT (1915), L. FALCOZ (1912-1922), J.-L. LACROIX (1921), A. HUSTACHE (1919-1922), Ch. FAGNIEZ (1921), A. BARBEY (1921), L. BERTIN (1922).
 Névroptères : J.-L. LACROIX (1914-1922).
 Orthoptères : LAGÈNE (1836), VANEY et CONTE (1900), P. RÉMY (1922).
 Lépidoptères : DONZEL (1850-1852), P. MILLIÈRE (1856-1882), A. FOREL (1860-1866), G. ROUAST (1882-1883).
 Hyménoptères : SICHEL (1864), MULSANT et V. MAYET (1870-1871), ABEILLE DE PERRIN (1879), RIEL et BONNAMOUR (1921), P. ROTH (1922).
 Diptères : MULSANT et REVELIÈRE (1859), C. PIERRE (1918-1920), J.-J. KIEFFER (1920-1922), RIEL (1920).
 Hémiptères : MULSANT et REY (1850-1875) et Histoire naturelle des Punaises de France (1865-1878), Val. MAYET (1868), BECKENSTEINER (1874), BONNAMOUR (1920-1922), Cl. GAUTIER (1922).

Vertébrés et Homme.

Reptiles : E. MULSANT (1854-1855), J. CHAFFANJON (1881), BATAILLON (1892).
 Oiseaux : J. BOURSIER, Et. MULSANT, J. et E. VERREAUX (1856-1875), A. BOUCARD (1873-1878), Cl. COTE (1906), M. BOUBIER (1922).
 Mammifères : Et. MULSANT (1850), A. LOCARD (1888), COUVREUR et BATAILLON (1891), CAZIOT (1918-1922).
 Anthropologie : J. JARRICOT (1909), MUTEL (1922).

Physiologie et Psychologie.

- Chimie biologique : ROCHAS (1883), COUVREUR (1895-1920), R. DUBOIS (1898-1919), L. RAJAT (1903), M^{lle} BELLION (1907), KIMPFLIN (1907).
 Mécanismes fonctionnels : COUVREUR (1891-1919), R. DUBOIS (1892-1919), SOUM (1895), GAUTIER (1903-1905), H. CLÉMENT (1913), COUVREUR et DUROUX (1917), NOBÉCOURT (1922).
 Sommeil et Hibernation : R. DUBOIS (1898-1914).
 Phénomènes électriques et bio-électrogénèse : BECKENSTEINER (1845-1849), R. DUBOIS (1898-1900).
 Phénomènes lumineux et bio-photogénèse : R. DUBOIS (1892-1920), M. CORDIER (1909), LÉMERAY (1916).
 Psychologie : J. JARRICOT (1908), J.-P. NAYRAC (1911), H. CLÉMENT (1913), P. ROTH (1922).

Tératologie.

- Tér. animale : J. SERINGE (1836), A. REY (1842-1846), Cl. REY (1883), LOUIS BLANC (1891-1897), CONTE (1899), JARRICOT (1908), A. BONNET (1914), Cl. ROUX (1922).
 Tér. végétale : J. CHIFFLOT (1903-1908).

Toxicologie.

- Tox. animale : COUVREUR (1893-1902), R. DUBOIS (1895-1901).
 Tox. végétale et microbienne : Et. MULSANT (1875), R. DUBOIS (1898), RIEL (1911), H. CLÉMENT (1914), BONNAMOUR (1914), V. DEMANGE (1919), Fr. BATAILLE (1920), OBRÉ (1922).

Cyto-Histologie.

- DEBAT (1866), BATAILLON (1889), VANÉY (1900).

Géographie zoologique et Biospéléologie.

- A. LOCARD (1882-1885), CAZIOT et FAGOT (1907-1908), Ph. RUSSO (1911), L. FALCOZ (1914), R. DUBOIS (1915-1917), CAZIOT (1916, 1918, 1922), RIEL (1918).

Géographie botanique et Edaphisme.

- Al. JORDAN (1873), SAINT-LAGER (1882), J. BEAUVERIE (1911), Cl. ROUX (1899, 1911), RIEL (1918), J. BRAUN-BLANQUET (1921-1923).

Botanique.

- Botanique générale : Al. JORDAN (1873), R. DUBOIS (1917), F. GAGNEPAIN (1922).
 Phanérogames : Flore du Rhône (1852-1853), HAMILTON (1836), N. SERINGE (1836), Al. JORDAN (1845-1860), J. FOURREAU (1868-1869), ARVET-TOUVET (1887), Cl. ROUX et COLOMB (1907), J. CHIFFLOT (1908), G. PÉJU (1919), M^{lle} A. CAMUS (1921-1922), CHASSIGNOL (1922), SENNEN (1922), M^{lle} M. LARBAUD (1922).
 Mousses et Hépatiques : L. DEBAT (1861-1863), J. BEAUVERIE (1897).

Champignons : MONTAGNE (1836), J. BEAUVÉRIE (1899-1903), RIEL (1911, 1918, 1921), V. DEMANGE (1919), FR. BATAILLE (1920), A. SARTORY et L. MAIRE (1920-1922).

Algues : COUVREUR (1897), L. VILLARD (1903), H. CLÉMENT (1914), A. RAPHÉLIS (1922).

Bactériologie : H. CLÉMENT (1917), A. ROCHAIX (1910).

Géologie et Hydrologie.

F. VALUY (1836), Ch. MÈNE (1861-1862), G. COUTAGNE (1882), G. ROUX (1884), A. RICHE (1886, 1906), LACROIX (1887), FR. CUVIER (1889), Ch. DEPÉRET (1888-1889), E. MERMIER (1891-1897), JACQUEMET (1895), Cl. ROUX (1895, 1908, 1922), DOUXAMI (1902-1907), A. COLLET (1905-1908), DARESTE DE LA CHAVANNE (1908), HUTINEL (1908), F. ROMAN et DE BRUN (1909), LOUISE CHEVALIER (1911), abbé MARTIN (1911), Cl. GAILLARD (1911), ABENDANON (1922).

Hydrologie : PUVIS (1840), A. COLLET (1906), DOUXAMI (1907, 1910), Ph. RUSSO (1911).

Paléontologie.

G. MICHAUD (1854-1855), A. LOCARD (1891), E. MERMIER (1895-1896), Ch. DEPÉRET (1897, 1900), G. SAYN (1900, 1911), CAZIOT (1905), F. ARCELIN (1908), F. ROMAN (1909, 1913), J. LAMBERT (1909, 1921), L. MAURETTE (1910), P. MAZERAN (1912), Cl. GAILLARD (1915), BERNAYS (1922).

Minéralogie.

BRIFFANDON (1836), CLÉMANÇON (1836), F. GONNARD (1882, 1886), A. COLLET (1906-1922).

Excursions, Chasses et Voyages.

Excurs. entomologiques : DONZEL (1850-1852), A. GACOGNE (1850-1855), E. PERRIS (1857), Et. MULSANT (1861), Ph. RIEL (1910, 1912, 1918).

Excurs. phanérogamiques : AUNIER (1836).

Excurs. mycologiques : RIEL (1910, 1912, 1918).

Excurs. géologiques : LEYMERIE (1836), P. EYMARD (1878), DOUXAMI (1905-1910).

Histoire et Enseignement des Sciences naturelles :

Cl. ROUX (1906-1913).

Bio-bibliographie.

CHAMPAGNEUX (1836), ROFFAVIER (1836, 1845), AUNIER (1841), BRIFFANDON (1849), Et. MULSANT (1852-1878), GERVAIS (1864), R.-P. BELON (1895), L. GERMAIN (1905), COUVREUR (1907), HUTINEL (1909), H. DUVAL (1912), Cl. ROUX (1906-1921).

2° Sciences naturelles appliquées.*Protozoaires nuisibles et parasites.*

LOUIS BLANC (1898), VANEY et CONTE (1900), MOUSSU et MAROTEL (1902).

Vers nuisibles et parasites.

GÉRARD (1841-1842), BALL et MAROTEL (1902), CONTE et A. BONNET (1903).

Insectes nuisibles et parasites.

LACÈNE (1836), A. FOREL (1860), BECKENSTEINER (1874), Cl. REY (1883),
G. ROUAST (1883), VANEY et CONTE (1900), A. BARBEY (1921), GAUTIER-
BONNAMOUR-CHIFFLOT (1922).

Spongiculture.

ALLEMAND-MARTIN (1906-1908).

Ostréciculture.

R. DUBOIS (1901, 1907), MARCHAND (1914, 1918).

Sériciculture.

COUVREUR (1895, 1901), R. DUBOIS (1898-1901).

Aviculture.

BOUCHER (1893).

Pathologie vétérinaire.

MOUSSU, BALL et MAROTEL (1902).

Botanique appliquée à l'Agriculture et à l'Horticulture.

Al. JORDAN (1857), Cl. ROUX (1899, 1911).

Plantes médicinales et vénéneuses.

E. MULSANT (1875), BONNAMOUR (1914).

Champignons comestibles et vénéneux.

RIEL (1911, 1918), V. DEMANGE (1919), Fr. BATAILLE (1920).

Champignons xylophages.

J. BEAUVERIE (1903).

Ferments et fermentations.

R. DUBOIS (1898), A. ROCHAIX (1910), E. COUVREUR (1915), H. CLÉMENT
(1919).

Fécules et Farines.

G. KIMPFLIN (1909).

Technique biologique et physico-chimique.

BRIFFANDON (1836), R. DUBOIS (1897), H. CLÉMENT (1915-1917), VANÉY et CHAMBARD (1916).

Minerais et Minéraux utiles.

CLÉMANÇON (1836), LOIR (1878), A. COLLET (1912, 1913, 1920).

Hydrologie et Hydrothérapie.

A. COLLET (1906), DOUXAMI (1907, 1910), A. ROCHAIX (1910).

§ 14. Statistique des travaux publiés par Régions
ou Localités étudiées.

France.Insectes : MULSANT et REY *passim*; C. PIERRE 1918, 1920.Mollusques : A. LOCARD *passim*.

Flore : AL. JORDAN 1845-1865; J. FOURREAU 1868-1869.

Lyon.

a) (Parc de la Tête-d'Or) : L. EYNARD 1912; J. PELOSSE 1918;

b) (Enseignement des Sciences naturelles) : Cl. ROUX 1913.

Environs de Lyon.

Infusoires : ORMANCEY 1850, 1852.

Crustacés : L. EYNARD 1912.

Mollusques : A. LOCARD 1882, JACQUEMET 1886; Ph. RIEL 1921.

Insectes : GACOGNE 1847-1849; MULSANT et REY 1854-1855; Ph. RIEL 1910, 1912.

Mammifères : A. LOCARD 1888.

Flore phanérogamique du département, par X..., 1852-1853.

Mousses : L. DEBAT 1863.

Champignons : Ph. RIEL 1910-1918.

Géologie-Minéralogie : F. VALUY 1836; BRIFFANDON 1836; Ch. MÈNE 1861-1862; Ph. GONNARD 1882; A. RICHE 1886, 1906; F. CUVIER 1889; Ch. DÉPÉRET 1889, E. MERMIER 1891; JACQUEMET 1895; Cl. ROUX 1895-1907, 1922; Cl. ROUX et A. COLLET 1905, 1906; HUTINEL 1908; F. ROMAN 1913.

Bio-bibliographie : Cl. ROUX 1905-1913.

Provinces et régions limitrophes.*Mâconnais.*

Géologie et paléontologie : LACROIX 1887; F. ARCELIN 1908.

Nivernais.

Géologie : DARESTE DE LA CHAVANNE 1908.

Bourbonnais.

Bio-bibliographie : Cl. ROUX 1910, 1912.

Auvergne.

Géologie et minéralogie : G. ROUX 1884; Ph. GONNARD 1886.

Massif Central.

Botanique : BRAUN-BLANQUET 1921-1922.

Forez-Roannais.

Géologie : Cl. ROUX 1906, 1908; A. COLLET 1908.

Minéralogie : A. COLLET 1911-1915, 1922.

Bio-bibliographie : Cl. ROUX 1906-1913.

*Mont Pilat.*Entomologie : MULSANT *passim*; G. LEVRAT.

Botanique : MULSANT; Cl. ROUX 1913.

Vivarais et Vallée moyenne du Rhône.

Mollusques : L. GERMAIN 1911.

Insectes : J. LACROIX 1914, 1918.

Géologie : F. ROMAN 1913.

Languedoc.

Flore : AUNIER 1836.

Géologie-paléontologie : J. LAMBERT 1909; ROMAN-DE BRUN 1909.

Bassin du Rhône.

Mollusques : G. COUTAGNE 1881.

Flore : J. FOURREAU 1868-1869.

Mousses : DEBAT 1863.

Jura et Franche-Comté.

Crustacés : EYNARD et VANEY 1914.

Géologie : LEYMERIE 1836.

Bresse et Dombes.

Insectes : J. LACROIX 1914-1918.

Oiseaux : Cl. COTE 1906.

Flore : R. GÉRARD 1912.

Géologie et paléontologie : MARTIN-SAYN 1911.

Bugey.

Géologie : A. RICHE 1894.

Dauphiné.

Mollusques : JACQUEMET 1896.
 Crustacés : EYNARD et VANEY 1911, 1913.
 Insectes : J. LACROIX 1914, 1918; FALCOZ 1912.
 Flore : Cl. ROUX 1913.
 Mousses : DEBAT 1863.
 Géologie : MERMIER 1891, 1897; JACQUEMET 1895; F. ROMAN 1913.
 Paléontologie : G. MICHAUD 1854-1855; LOCARD 1891, 1894; E. MERMIER 1895-1896; Cl. GAILLARD 1915.
 Minéralogie : A. COLLET 1918.

Savoie.

Crustacés : L. EYNARD 1912, 1920.
 Insectes : GACOGNE 1850-1852; J. LACROIX 1914, 1918.
 Géologie : DOUXAMI 1902-1910.

Régions françaises moins limitrophes.*Alpes françaises.*

Insectes : GACOGNE 1854-1855.

Vaucluse-Comtat.

Flore : ARVET-TOUVET 1887.
 Géologie : MERMIER 1891; P. MAZERAN 1911.

Provence.

Insectes : DONZEL 1850-1852; J. LACROIX 1914, 1918; CHOBAUT 1920.
 Flore : PÉJU 1919.
 Minéralogie : A. COLLET 1920.

Comté de Nice.

Mollusques : CAZIOT 1905; Mammifères : CAZIOT 1918.
 Flore : PÉJU 1919; Paléontologie : CAZIOT 1905.

Pyrénées, Roussillon.

Insectes : J. LACROIX 1914, 1918.
 Paléontologie : L. MAURETTE 1910.

Gascogne-Landes.

Insectes et plantes : PERRIS 1850-1857.

Corse.

Paléontologie : Ch. DÉPÉRET 1900.

Régions éloignées et diverses.*Méditerranée.*

Myriapodes : BROLEMANN 1888, 1892.
 Mollusques : CAZIOT et FAGOT 1903-1907.

Espagne, Portugal.

Géographie zoologique et Mollusques : CAZIOT 1915, 1916.
Botanique : Fr. SENNEN 1922.
Paléontologie : J. LAMBERT 1919-1921.

Belgique.

Paléontologie : BERNAYS 1922.

Allemagne.

MULSANT 1861.

Angleterre.

Zoologie : CAZIOT 1921-1922.

Afrique du Nord.

Mollusques : PALLARY 1906, MARCHAND 1914.
Faune marine : ALLEMAND-MARTIN 1906, 1908.

Afrique centrale.

Insectes : HUSTACHE 1921-1922.

Formose.

Insectes : J. KIEFFER 1921.

Asie centrale.

Séismes : LOUISE CHEVALIER 1911.

Amérique du Nord.

Insectes : J. KIEFFER 1921.

Amérique centrale et Antilles.

Faune : A. BONNET 1908.

Amérique du Sud.

Insectes : BELON 1899.
Minéralogie : CLÉMANÇON 1836.

Océanie, Nouvelle-Calédonie.

Insectes : MONTROUZIER 1858, 1864.

Nouvelle-Zélande.

Insectes : J. KIEFFER 1921.

§ 15. Collections de la S. L. L.

La Société Linnéenne possède des collections qui, sans être d'une importance exceptionnelle, présentent cependant un réel intérêt.

Dès les premières années, de nombreux échantillons géologiques et minéralogiques furent donnés par BRIFFANDON, de LAIZER, TISSIER, Pierre VALUY, etc. ; parmi ces échantillons, on remarque de beaux spécimens de certaines raretés de la région : azurites et malachites de Chessy, béryl du gisement situé entre Lozanne et Dommartin, phosphate ferrique bleu de l'Île-Barbe, etc.

En 1837, deux grandes armoires vitrées, que la Société possède encore, furent achetées moyennant la somme de 370 francs (procès-verbal de la séance du 12 décembre 1836), pour y exposer les échantillons de minéralogie.

Un herbier de la Flore lyonnaise fut constitué au moyen des récoltes et par les soins de BALBIS, M^{me} LORTET, Alfred REX, AUNIER, ROFFAVIER, Alexis JORDAN, etc. (Voir *Addenda*.)

En 1848, un lot très important de coquilles fut offert par Gaspard MICHAUD qui devint, dès lors, conservateur de conchyliologie de la Société.

A la fin de l'année 1850, Hugues DONZEL fit don de sa collection de papillons, qui est encore actuellement en bon état de conservation et dans laquelle on remarque un certain nombre de raretés, entre autres des spécimens rarissimes de certaines anomalies de coloration que les naturalistes nomment des « aberrations ». (Voir *Addenda*.)

A ces papillons étaient joints quelques oiseaux empaillés pour lesquels une vitrine fut achetée au prix de 50 francs (procès-verbal de la séance du 12 mai 1851).

En juin 1851, les collections s'enrichirent de l'herbier CHAMPAGNEUX (procès-verbal de la séance du 12 juillet 1852).

Puis, en raison de l'attention portée à peu près exclusivement pendant de longues années sur l'entomologie, les dons se firent plus rares ; et, à part des spécimens isolés, il faut arriver jusqu'à l'époque actuelle pour constater des enrichissements nouveaux et notables dans les collections de la S. L. L. Au

nombre des dons récents, il faut signaler la riche collection de fossiles léguée en avril 1921 par G. CROZEL et comprenant de beaux Trilobites et Poissons du Silurien d'Angers, des empreintes de Fougères, des Dents de poissons, des haches et silex taillés, etc. ; et, en 1921-1922, d'intéressants échantillons géologiques et minéralogiques offerts par MM. GAGNAIRE, de Saint-Romain-au-Mont-d'Or, ETIÉVANT, de Saint-Pierre-la-Palud, AGNIEL, BARIOZ et VARRICHON, de Lyon, DE BONNAL, de Montgaillard (Hautes-Pyrénées), etc.

Parmi les spécimens d'insectes et de plantes que renferment les collections données avant 1860, on en remarque un bon nombre qui furent capturés ou récoltés dans des quartiers de Lyon (Perrache, les Charpennes, Villeurbanne, etc.) qui, depuis, ont été couverts d'immeubles tandis qu'ils étaient alors champêtres.

§ 16. Bibliothèque de la S. L. L.

Sans avoir la richesse de certaines bibliothèques privées, telles que par exemple celle de M. DOLLFUS, directeur de la *Feuille des Jeunes Naturalistes* (malheureusement, cette bibliothèque, qui comptait plus de 40.000 brochures, a été divisée entre plusieurs possesseurs, après la mort de son fondateur), la bibliothèque de la S. L. L. renferme plus de 25.000 volumes et brochures et constitue un fonds documentaire très riche et très varié.

Cette bibliothèque comprend trois parties :

1° Les ouvrages provenant des dons de VAIVOLET, F. VALUY, DONZEL (1850), CHAMPAGNEUX (juin 1852), CROZEL (1921), CHOISY (1922), etc. ;

2° Les ouvrages, pour la plupart périodiques, provenant des échanges que la Société fait de ses *Annales* avec les publications de cent cinquante Sociétés d'Histoire naturelle correspondantes ;

3° Les ouvrages périodiques ou autres, provenant des bibliothèques des deux Sociétés Botanique et d'Anthropologie, par suite de la fusion récente de ces dernières avec la S. L. L.

Des dons très importants sont encore annoncés et la liste des échanges va être prochainement révisée et accrue.

D'autre part, il importe de remarquer que la S. L. L. a concouru puissamment, par son patronage moral ou son appui financier, à la publication d'ouvrages, et, en premier lieu, à la célèbre *Flore lyonnaise* de BALBIS qui, jusqu'à l'apparition de la *Flore* de CHIRAT, CARIOT et SAINT-LAGER, est restée classique.

C'est encore sous les auspices de la S. L. L. qu'a été publiée la réédition de la *Description du Mont-Pilat*, par Guillaume DU CHOUL, avec *Annotations* par Mulsant, Al. Jordan, etc., ainsi que l'ouvrage en 2 volumes illustrés intitulé : *Souvenirs du Mont Pilat*, par Et. Mulsant.

Enfin, la S. L. L. a employé 2.000 francs par an, pendant quatre ans, pour faciliter l'impression du magnifique ouvrage de Mulsant et Verreaux, *Histoire Naturelle des Oiseaux-Mouches*, en 4 volumes in-4° avec 120 planches coloriées.

§ 17. Création de Groupes régionaux de la S. L. L.

L'extension centrifuge, si intense et si rapide, que la Société a prise depuis la guerre, sous l'impulsion des efforts dévoués du D^r Philibert RIEL, a nécessité la création de plusieurs groupes régionaux dont le nombre ne fera que s'accroître dans les années qui vont suivre.

Ce fut d'abord le *Groupe de Vienne* qui compte aujourd'hui une centaine de membres, présidé par le distingué et savant entomologiste, M. Louis FALCOZ, pharmacien à Vienne ; puis le *Groupe de Roanne*, qui compte cent vingt membres, présidé par M. TRUBERT, professeur au Lycée de Roanne ; ensuite le *Groupe de Villefranche*, présidé par un mycologue, M. PINET, de Denicé en Beaujolais ; le *Groupe de Pouilly-sous-Charlieu*, présidé par le D^r DUPONT. La constitution d'autres groupes est en voie de réalisation. (Voir *Addenda*.)

Chaque groupe tient ses séances ainsi que ses expositions particulières sur place et nomme son Bureau spécial dont le Président sert en quelque sorte d'agent de liaison avec le siège central de la Société Linnéenne, dans le Bureau général de laquelle il prend d'ailleurs place, de droit, avec rang de Vice-Président de ce Bureau général.

Les communications scientifiques faites par les membres des Groupes régionaux sont transmises au siège social et sont

imprimées, s'il y a lieu, après décision du Comité de Publication, dans les *Annales* de la Société ou dans le *Bulletin* bimensuel.

§ 18. **Création de Sections spéciales dans la S. L. L.**

L'article 13 des nouveaux Statuts de la S. L. L. prévoit que, « sur l'initiative du Conseil d'administration ou sur demande signée de 20 membres, il sera créé une ou plusieurs Sections se consacrant exclusivement à l'une des branches de l'Histoire naturelle et ayant leurs séances propres auxquelles tous les membres pourront assister ; chaque Section aura un Vice-Président, un Secrétaire des Séances et un Bibliothécaire adjoint qui feront partie du Bureau de la Société. »

C'est ainsi qu'il pourra être créé, dans un avenir plus ou moins prochain, des Sections de Mycologie, d'Entomologie, de Géologie et de Minéralogie, de Physiologie, etc. (Voir *Addenda*.)

D'ores et déjà, il est créé deux Sections, l'une de Botanique et l'autre d'Anthropologie et Biologie, ainsi qu'il résulte du paragraphe suivant ajouté à l'article 13 susvisé :

« La *Société Botanique de Lyon*, fondée en 1872, et la *Société d'Anthropologie et de Biologie de Lyon*, fondée en 1881, ayant fusionné avec la Société Linnéenne, la première à la date du 1^{er} octobre 1922, la seconde à celle du 1^{er} janvier 1923, il en est résulté la création d'une Section de Botanique et d'une Section d'Anthropologie et de Biologie dans les conditions ci-dessus indiquées. »

D'autre part, le règlement intérieur qui déterminera le fonctionnement des Sections devra mentionner : 1° que les communications intéressant la partie de l'histoire naturelle à laquelle elles se consacrent spécialement seront soumises à leur examen ; 2° que les publications reçues en échange seront communiquées à leur bibliothécaire adjoint avant de faire l'objet de prêts individuels.

Enfin, avant les élections annuelles, les Bureaux des Sections seront appelés à indiquer au Conseil d'administration les membres dont ils proposent la candidature pour leur Bureau de l'année suivante.

TROISIÈME PARTIE

ROLE SOCIAL ET UTILITAIRE DE LA SOCIÉTÉ

§ 19. **Activité et Influence en France et à l'Étranger.**

Les publications de la Société (*Annales et Bulletins*) ne sont pas seulement distribuées aux membres titulaires ; elles sont également mises à la disposition de tous les naturalistes amateurs ou professionnels, et du public en général, dans les Bibliothèques municipales et universitaires de Lyon et d'un certain nombre de villes de France et de l'étranger. En outre, par la voie des échanges avec d'autres Sociétés savantes d'Europe et d'Amérique, et par les membres qui résident dans tous les pays du monde même les plus lointains comme l'Australie, ces publications contribuent efficacement à la diffusion de la Science et de la Culture françaises ainsi qu'au bon renom de la ville de Lyon.

On peut dire qu'à l'heure actuelle (fin 1922), avec ses 1680 membres, la S. L. L. est la plus nombreuse et la plus influente de toutes les Sociétés similaires du monde entier.

Voici le tableau de la répartition géographique des membres titulaires à la date du 31 décembre 1922 (1) :

FRANCE, COLONIES ET EUROPE

Lyon	562	Belgique	52
Département du Rhône	184	Hollande	4
Paris et Seine	112	Italie	14
Autres départements	624	Roumanie	9
Algérie	15	Russie	1
Tunisie	9	Suède	2
Maroc	3	Suisse	36
Madagascar	3	Tchécoslovaquie	6
Angleterre	1	Yougoslavie	1

(1) Depuis cette date, la S. L. L. s'est accrue de plus de 600 nouveaux membres parmi lesquels la proportion des membres étrangers (Europe et Pays extra-européens) est beaucoup plus considérable.

PAYS EXTRA-EUROPÉENS

Iles Canaries	1	Pérou	1
Ile Maurice	1	Chili	1
Egypte	5	République Argentine	3
Etats-Unis	10	Indes Anglaises	1
Cuba	1	Philippines	1
Brésil	3	Chine	1
Venezuela	1	Australie	3

Voici maintenant la répartition des membres titulaires par spécialités reconnues ou déclarées :

1° SCIENCES NATURELLES PURES

Anthropologie, Préhistoire	13	Psychologie	3
Zoologie générale	17	Cytologie animale et végétale	9
Mammalogie (Mammifères).	6	Biologie générale, Génétique	26
Ornithologie (Oiseaux)	33	Téatologie animale	2
Erpétologie :		Téatologie végétale	5
Reptiles.	10	Botanique générale, et Systématique des Phanérogames.	179
Batraciens.	3	Géographie botanique.	25
Ichthyologie (Poissons)	4	Cryptogames en général.	9
Entomologie générale	46	Ptérédologie (Fougères, etc.)	4
Coléoptères	89	Bryologie (Mousses, etc.)	20
Autres Insectes (Lépidoptères, Hyménoptères, Diptères, etc.)	102	Lichénologie	9
Arthropodes divers (Arachnides, Crustacés, etc.)	6	Mycologie générale, environ	200
Malacologie-Conchyliologie	25	Myxomycètes	3
Protozoaires (Foraminifères, etc.)	2	Algues en général	8
Bactériologie	4	Diatomées-Desmidiées	6
Physiologie animale	5	Géologie générale	41
Physiologie générale	2	Géographie physique	3
		Paléontologie	28
		Minéralogie	21

2° SCIENCES NATURELLES APPLIQUÉES

Histoire naturelle appliquée à l'Agriculture, Horticulture, etc.	16	Apiculture	4
Histoire naturelle appliquée aux Arts utiles ou d'agrément	5	Parasitologie animale et végétale	23
Zootéchnie	4	Pathologie végétale	11
Sériciculture.	2	Botanique économique et forestière.	9
		Minéralogie appliquée.	5
		Technique, Optique, etc.	3

3° MEMBRES SANS SPÉCIALITÉ DÉCLARÉE : Plusieurs centaines.

§ 20. **Conférences, cours et démonstrations d'Education scientifique.**

La S. L. L. ne se contente pas du travail intérieur de ses séances ; elle vise aussi à faire connaître au public les résultats scientifiques, philosophiques et pratiques des différentes branches de l'Histoire naturelle ; et déjà ont eu lieu soit à Lyon, soit ailleurs, des conférences publiques sur des sujets variés : telles, entre autres, les Conférences faites en 1921 et 1922 par les D^{rs} ROCHAIX et BONNAMOUR sur le rôle des Insectes dans la propagation des maladies épidémiques ; à Villefranche, des conférences mycologiques publiques ont été faites le 11 février et le 11 mars 1922 ; à Vienne, une conférence avec projections en couleurs a été faite le 15 mars 1922 par le D^r Amédée BONNET, etc.

Dans les excursions publiques, dont il va être parlé ci-après, des causeries, démonstrations et explications sont données par les directeurs d'excursions.

Pendant plusieurs années, un cours public de botanique a été fait, au printemps, sous les auspices de la Société Botanique, par M. Armand LAURENT, qui a groupé de nombreux auditeurs et auditrices.

D'autres membres de la S. L. L., notamment MM. Ph. RIEL, St. BONNAMOUR, Cl. GAUTIER, J. CHIFFLOT, ont entrepris des études spéciales sur le diagnostic et la prophylaxie des dégâts causés aux arbres fruitiers par certains Insectes et Cryptogames parasites. Cette initiative est appelée à rendre de grands services aux agriculteurs de la vallée du Rhône, qui sont les grands pourvoyeurs en fruits de la France et des nations du Nord et dont les vergers sont menacés par ces parasites.

Ces conférences, causeries et démonstrations publiques seront continuées et développées autant que faire se pourra, et le concours de collègues dévoués et compétents ne fera jamais défaut pour atteindre ce but.

§ 21. **Excursions publiques des dimanches et jours fériés.**

On peut, sans exagération, évaluer à plusieurs centaines, cinq cents au moins, le nombre des excursions publiques faites jusqu'ici aux environs de Lyon, dans les Alpes, le Massif

Central, etc., sous les auspices de la Société Linnéenne et de l'ancienne Société Botanique.

Ces excursions publiques, faites hiver comme été, sont exclusivement consacrées à l'Histoire naturelle ; toute discussion étrangère aux Sciences en est rigoureusement bannie. Dans ces excursions, MM. ANT. MAGNIN, PH. RIEL, BRETIN, THIÉBAUT, ABRIAL, MEYRAN, POUCHET, PROTHIÈRE, USUELLI, etc., s'occupent plus spécialement de la Botanique phanérogame et de la Mycologie ; MM. FALCOZ et RIEL, de l'Entomologie ; MM. DEPÉRET, RICHE, ROMAN, DONCIEUX, CL. ROUX, etc., de la Géologie ; et c'est par milliers que, depuis bientôt un demi-siècle, on peut chiffrer le nombre des personnes qui ont assisté à ces excursions et en ont retiré le plus grand profit intellectuel et social.

§ 22. Expositions publiques de Champignons et d'Histoire naturelle générale.

Depuis 1918, la S. L. L. a institué des expositions publiques annuelles de champignons.

1° Les 18, 19, 20 novembre 1918, 1^{re} exposition de champignons, au Siège de la Société (alors à la Mairie du 1^{er} arrondissement, place Sathonay) : 150 espèces exposées, 250 visiteurs.

2° Les 24, 25, 26 octobre 1919, 2^e exposition publique de champignons dans le même local : 170 espèces exposées, plus de 500 visiteurs.

3° Les 22, 23, 24 octobre 1920, 3^e exposition publique de champignons dans le local de l'exposition permanente de la Foire de Lyon, quai de Retz ; cette exposition, inaugurée par M. Edouard HERRIOT, maire de Lyon, comprenait 280 espèces, et a été visitée par 6.000 personnes.

4° Du 14 au 18 octobre 1921, 4^e exposition publique de champignons, dans le local de l'exposition permanente de la Foire ; 300 espèces exposées, près de 10.000 visiteurs.

5° Du 14 au 17 octobre 1922, 5^e exposition publique de champignons, dans le local de l'exposition permanente de la Foire ; 370 espèces exposées, près de 10.000 visiteurs.

En outre, des expositions mycologiques publiques ont été faites avec un plein succès à Vienne en novembre 1920, le

30 octobre 1921 et le 5 novembre 1922 ; à Villefranche, le 25 octobre 1921 et le 29 octobre 1922 ; à Roanne, le 20 novembre 1921 et le 22 octobre 1922 ; à Pouilly-sous-Charlieu, le 1^{er} octobre 1922, etc.

Les excursions et les expositions mycologiques font connaître au public les ressources alimentaires que procurent les champignons et lui apprennent à distinguer les espèces vénéneuses et comestibles. Quelques membres de la Société n'hésitent pas à expérimenter sur eux-mêmes le degré de comestibilité des espèces douteuses.

Enfin, une première exposition d'Histoire naturelle générale de tous échantillons ou spécimens de végétaux et d'animaux vivants ou morts, ainsi que des roches, fossiles, minéraux, etc., a eu lieu du 8 au 12 mars 1922 ; elle a été visitée par 3.000 personnes dont 1.000 élèves des Ecoles.

Toutes ces expositions seront continuées et perfectionnées dans l'avenir.

§ 23. Office de déterminations public et gratuit.

Dans son nouveau local municipal, 33, rue Bossuet, la S. L. L. se charge, par l'obligeance de quelques-uns de ses membres spécialistes dans les différentes branches de l'Histoire naturelle, de déterminer gratuitement les spécimens de Champignons, Insectes, Coquilles, Minéraux, Fossiles, etc., qui lui sont soumis par les amateurs. Ces déterminations ont lieu pendant la demi-heure qui précède l'ouverture de chaque séance de la Société, et aussi tous les lundis non fériés, de 16 à 17 heures.

Depuis le 25 octobre 1920, un Office mycologique public et gratuit fonctionne ainsi tous les lundis, au Siège de la Société. Les personnes habitant hors de Lyon peuvent aussi envoyer des échantillons à déterminer franco de port aller et retour.

§ 24. Bibliothèque publique avec prêt aux Sociétaires.

Constituée d'abord par son ancien fonds, puis par le fonds des anciennes Sociétés Botanique et d'Anthropologie, auxquels viendront se joindre bientôt, comme je l'ai dit au paragraphe 16,

les bibliothèques personnelles de plusieurs de ses membres, ainsi que d'autres apports en perspective, la Bibliothèque de la Société Linnéenne de Lyon est en voie de devenir l'une des plus riches qui existent actuellement pour les différentes branches des Sciences naturelles pures et appliquées.

Elle sera prochainement ouverte au public à des jours et heures déterminés, et le service en sera fait, ainsi que le catalogue détaillé sur fiches, par un membre compétent de la Société.

Le prêt à domicile des livres et brochures ne sera toutefois consenti qu'aux membres titulaires et honoraires, et les conditions de durée du prêt ainsi que d'expédition des ouvrages aux Sociétaires non résidants seront déterminées par un règlement spécial.

Il est superflu de montrer tous les avantages ainsi procurés au public par cette bibliothèque qui comprend non seulement des publications à l'usage des spécialistes, mais encore un très grand nombre d'ouvrages sur l'histoire et la philosophie des Sciences, sur leurs applications aux Arts, à l'Agriculture, à l'Industrie et au Commerce, etc.

Ainsi, de toutes façons, la Société Linnéenne de Lyon aura la satisfaction de réaliser son but et sa raison d'être, à savoir : faire l'éducation et l'instruction de tous par les Sciences et favoriser le progrès des Sciences par le concours de tous, *ad lucem per scientiam !*

QUATRIÈME PARTIE

CÉLÉBRATION DU 1^{er} CENTENAIRE
ET CONCLUSIONS

La solennité de célébration du premier Centenaire de la S. L. L. avait été fixée au dimanche 24 décembre 1922, au lieu du 28 décembre jour anniversaire.

A cette occasion, la Société a fait frapper un jeton commémoratif du Centenaire, qui n'est autre que l'ancien jeton de présence abandonné depuis 1870 et dont les coins étaient conservés à la Monnaie de Paris. Des exemplaires de ce jeton, en bronze et en argent, ont été tenus à la disposition des membres de la Société qui, en grand nombre, ont eu à cœur de se le procurer pour le conserver en souvenir. Le dessin de ce jeton, avers et revers, dont j'ai donné la description au paragraphe 7, figurera désormais sur la page du titre et sur la couverture des *Annales* de la Société. (Voir *Addenda*.)

D'autre part, M. CANAL, préfet du Rhône, M. Edouard HERRIOT, maire de Lyon et député du Rhône, M. BENDER, président du Conseil général, et M. CAVALIER, recteur de l'Université, pour marquer l'intérêt qu'ils portent à la prospérité de la Société Linnéenne, ont bien voulu accepter le titre de Présidents d'honneur de la S. L. L.

A 10 heures, la Société a tenu, au Palais du Commerce, une séance solennelle. Sur l'estrade, aux côtés de MM. les Présidents RIEL et CHIFFLOT et de M. le Secrétaire général NICOD, avaient pris place M. SEGUY, délégué par M. le Préfet, M. l'adjoint GORJUS, délégué par M. le Maire de Lyon, et M. le recteur CAVALIER ; dans l'assistance, on remarquait une foule de notabilités lyonnaises, parmi lesquelles M. le Professeur Ch. DEPÉRET, doyen de la Faculté des Sciences et membre de l'Institut, ainsi que de nombreux professeurs, médecins et naturalistes.

Dans son discours, M. CHIFFLOT, président, a résumé l'histoire de la S. L. L., rappelé les circonstances de sa fondation, ses alternatives de prospérité et de langueur au cours du XIX^e siècle, et son magnifique essor actuel sous l'impulsion du D^r Philibert RIEL, puis il a fait ressortir les services rendus à la Science par quelques-uns de ses membres les plus éminents et indiqué ce qu'elle compte faire pour développer son action et justifier la confiance que lui témoignent, tant en France qu'à l'étranger, ses adhérents dont le nombre croît en progression régulière, atteignant à ce jour près de 1.700 membres et devant dépasser bientôt 2.000 !...

Après la séance solennelle, un banquet, honoré de la présence de nombreuses dames, et présidé par M. CHIFFLOT et M. l'ad-joint GORJUS, a terminé gaiement cette mémorable journée.

Ainsi s'est clôturé heureusement le premier siècle de la vie de notre Société, siècle au cours duquel il y a eu, comme dans la vie de tout organisme individuel ou collectif, des périodes d'exubérance et de dépression, de santé et de malaise, des « hauts » et des « bas » ; mais, dans son ensemble, l'activité est toujours demeurée en éveil, avec seulement des prédominances temporaires plus ou moins exclusives en faveur de telle ou telle branche de l'Histoire naturelle, sous l'influence des goûts de chaque époque et de l'impulsion de tels ou tels groupes de membres plus actifs. C'est ainsi qu'on peut distinguer, *grosso modo*, les phases suivantes :

1^o De 1822 à 1850, *phase principalement botanique*, avec BALBIS, AUNIER, ROFFAVIER, SERINGE et Alexis JORDAN, prolongée d'une façon intermittente par JORDAN, Jules FOURREAU, DEBAT, etc., jusque vers 1870.

2^o De 1850 à 1885, *phase principalement entomologique*, avec Et. MULSANT, PERROUD, Cl. REY et le R. P. BELON, prolongée encore jusque vers 1900 par les travaux du Capitaine XAMBEU.

3^o De 1882 à 1892, *phase principalement malacologique*, avec Arnould LOCARD, prolongée encore par les travaux du Commandant CAZIOT, etc.

4^o De 1890 à 1920, *phase mixte, éclectique*, comprenant un heureux mélange, en proportions variées, selon les années, de travaux entomologiques (XAMBEU, FALCOZ, G. SÉRULLAZ,

etc.), de travaux malacologiques (CAZIOT, etc.), de travaux zoologiques, physiologiques et tératologiques (BROLEMANN, LOUIS BLANC, SOUM, BUY, Raphaël DUBOIS, COUVREUR, H. CLÉMENT, etc.), de travaux botaniques (ARVET-TOUVET, BEAUVERIE, CHIFFLOT, etc.), de travaux géologiques (Attale RICHE, DOUXAMI, Cl. ROUX, HUTINEL, F. ROMAN, LAMBERT, etc.).

5° Enfin, depuis 1920, et après une éclipse compréhensible, quoique assez faible pendant la guerre 1914-1918, est venu le *grand essor de la Mycologie*, avec le D^r Ph. RIEL, MM. POUCHET, USUELLI, etc., en même temps qu'un certain retour offensif de l'Entomologie, avec MM. HUSTACHE, Abbé KIEFFER, PIC, LACROIX, L. FALCOZ, Cl. GAUTIER, St. BONNAMOUR, etc.

Actuellement, c'est-à-dire à son entrée dans le second siècle de son existence, l'avenir s'annonce sous les plus heureux auspices pour notre chère Société : puisse ce second siècle s'écouler tout entier dans la prospérité et la paix !

*Honneur et Succès à la Société Linnéenne de Lyon !
Gloire et Respect aux belles Sciences Naturelles !*

DOCUMENTS ET ANNEXES JUSTIFICATIFS

I. Les Sociétés Linnéennes de Paris, de Province et de l'Étranger.

1° SOCIÉTÉ LINNÉENNE DE PARIS. — Fondée en 1785, sur l'initiative d'Auguste BROUSSONNET, elle comptait, parmi ses fondateurs, plusieurs Lyonnais comme ROLAND DE LA PLATIÈRE, RAST DE MAUPAS, etc., mais elle ne tint que de rares et peu importantes réunions et ne prospéra pas. Vers 1792, son titre fut changé en celui de *Société d'Histoire naturelle de Paris*, puis elle fut supprimée en 1793 avec toutes les autres Sociétés savantes. Une tentative

de résurrection fut faite sans grand succès en 1797, par DESHAYES et THIÉBAUT DE BERNEAUD. Enfin, elle fut réorganisée en 1820 par LACÉPÈDE, LEFÈBURE, DESFONTAINES, THIÉBAUT DE BERNEAUD, DESHAYES, BORY DE SAINT-VINCENT, Pierre et Charles GASC, THORY, CHABROL de Volvic, CUVIER, REDOUTÉ, J. ARAGO. Un certain nombre de naturalistes lyonnais y figuraient, les uns au titre de membres honoraires comme BALBIS, MOUTON-FONTENILLE, soit au titre de membres correspondants nationaux comme CHAMPAGNEUX, Ant. DE CHANCEY, FAUCHÉ, GROGNIER et MADIOT. Mais M^{me} Clémence LORTET et les membres fondateurs de la Société de Lyon, autres que ceux que je viens de citer, ne figurent pas dans le tableau officiel des membres titulaires, honoraires et correspondants, publié en 1822, par THIÉBAUT DE BERNEAUD dans le tome I des *Mémoires* de la Société Linnéenne de Paris (V. *ante*, p. 4).

Etant donné la grande extension prise par les Sciences naturelles à Paris au cours du XIX^e siècle, la *Société Linnéenne de Paris* constituait un groupement trop encyclopédique pour pouvoir prospérer; bientôt, en effet, des Sociétés plus spécialisées se fondèrent à son détriment. Voici les principales: la *Société de Géographie de Paris* fondée dès 1821; la *Société géologique de France*, fondée le 17 mars 1830 et reconnue d'utilité publique le 3 avril 1832; la *Société entomologique de France*, fondée le 29 février 1832, reconnue d'utilité publique le 23 août 1878; la *Société botanique de France*, fondée les 23 avril et 3 août 1854, reconnue d'utilité publique le 17 août 1875; la *Société d'Anthropologie de Paris*, fondée en 1859, reconnue d'utilité publique en 1864; la *Société zoologique de France*, fondée le 20 octobre 1876, reconnue d'utilité publique le 16 décembre 1896; la *Société minéralogique de France*, fondée le 21 mars 1878, reconnue d'utilité publique le 2 février 1886; enfin, la *Société mycologique de France*, fondée en 1885.

J'ignore à quelle date précise la Société Linnéenne de Paris a cessé d'exister; en 1826, elle existait encore et THIÉBAUT DE BERNEAUD en était toujours le Secrétaire perpétuel; son Président était alors Soulange BODIN.

D'autre part, une *Société d'Histoire naturelle de Paris* (composée de vingt-quatre membres répartis en trois sections), fut constituée en 1821. Reconstituée en 1833 sur des bases plus larges (membres en nombre illimité répartis en quatre sections) et comprenant des naturalistes éminents comme les deux BRONGNIART, les deux CUVIER, Benjamin DELESSERT, les deux GEOFFROY SAINT-HILAIRE, les deux DE JUSSIEU, MILNE-EDWARDS, D'ORBIGNY, etc., elle prit alors le nom de *Société des Sciences naturelles de France* et fut présidée par le géologue ELIE DE BEAUMONT. J'ignore jusqu'à quelle date elle a vécu.

2° SOCIÉTÉS LINNÉENNES DE PROVINCE. — En voici la liste complète:

La *Société Linnéenne de Bordeaux*, fondée le 25 juin 1818 et reconnue d'utilité publique le 15 juin 1828; la *Société Linnéenne de Lyon*, fondée les 23 septembre et 28 décembre 1822; la *Société Linnéenne du Calvados*, fondée le 23 février 1823, devenue *Société Linnéenne de Normandie* en mai 1826, et reconnue d'utilité publique le 22 avril 1863; la *Société Linnéenne du Nord de la France*, à Amiens, fondée en 1838, reconstituée en 1865; la *Société Linnéenne de Provence*, fondée à Marseille en 1909; la *Société Linnéenne de la Seine maritime*, fondée au Havre en 1914.

3° SOCIÉTÉS LINNÉENNES DE L'ÉTRANGER. — Une *Société Linnéenne et d'Horticulture* a existé autrefois en Belgique.

Des *Sociétés Linnéennes* existent actuellement à Londres (fondée en 1788), à Boston et à Philadelphie.

II. Premier Statut-Règlement de la Société Linnéenne de Lyon (1822).

En voici la copie conforme d'après l'exemplaire imprimé conservé aux Archives départementales du Rhône, dans le dossier des Sociétés savantes :

Règlement de la Société Linnéenne de Lyon

Colonie de la Société mère de Paris.

Article 1^{er}. — Les membres correspondans actuels de la Société Linnéenne de Paris résidant à Lyon et dans le département du Rhône, dans le but d'accélérer les progrès de l'histoire naturelle et principalement la connaissance des richesses des trois règnes que renferment le Lyonnais et les provinces limitrophes, se réunissent sous le titre de *Société Linnéenne de Lyon* et sous les auspices de la Société mère de la capitale, dont elle est une *colonie*.

Art. II. — La Société se compose de 25 membres titulaires et d'un nombre indéterminé de correspondans. Les Dames peuvent faire partie de la Société.

Art. III. — Le Bureau se compose de 5 membres, savoir : 1 président, 1 vice-président, 1 secrétaire perpétuel, 1 secrétaire adjoint faisant fonctions d'archiviste, 1 trésorier. Tous les membres du bureau, à l'exception du secrétaire perpétuel, dont élus pour 2 ans; ils sont rééligibles immédiatement. Le Président désigne le Vice-Président. Le Président et le Vice-Président seront renouvelés pour la première fois en 1824. Le Secrétaire adjoint et le Trésorier seront renouvelés pour la première fois en 1825.

Art. IV. — L'élection des membres du Bureau a lieu dans l'Assemblée du mois de janvier, à la pluralité des suffrages. Les élections des membres titulaires et des correspondans n'ont lieu que dans l'Assemblée du mois de janvier et dans celle du mois de juillet.

Art. V. — Aucune délibération n'est valable si l'Assemblée ne se compose au moins de la moitié plus un des membres de la Société.

Art. VI. — A l'avenir, pour devenir membre titulaire, il faudra : 1^o être pourvu du diplôme de la Société mère de Paris; 2^o résider à Lyon ou dans le département du Rhône; 3^o être présenté par deux membres et réunir au moins les deux tiers des suffrages. La présentation doit avoir lieu deux mois au moins avant la séance d'élection.

Art. VII. — Lorsqu'un candidat au titre de membre titulaire ne sera point pourvu du diplôme de la Société mère et qu'il désirera l'obtenir par l'entremise de la Société de Lyon, il subira l'épreuve d'un premier scrutin dans lequel il devra réunir au moins les trois quarts des suffrages. Lors même qu'il aura rempli avec succès cette première formalité, il ne sera pas moins assujetti, pour son admission, aux autres conditions prescrites par l'article VI.

Art. VIII. — Sont correspondans-nés de la Société, toutes les personnes pourvues du diplôme de la Société mère de la capitale. La Société de Lyon

a néanmoins des correspondans particuliers. Ce titre s'acquiert en envoyant un mémoire manuscrit ou imprimé, reconnu digne de l'approbation de la Société, ou bien en enrichissant ses collections de quelques objets importants d'Histoire naturelle. Tout correspondant a le droit d'assister aux séances pendant son séjour à Lyon ; mais il n'a pas voix délibérative.

Art. IX. — Les fonds de la Société se composent d'une mise d'entrée et d'une annuité dont le montant et le mode de perception sont fixés par un article de règlement intérieur.

Art. X. — Le Président et, en son absence, le Vice-Président, est chargé de la police intérieure, il signe les principaux actes de la Société et ordonnance les dépenses.

Art. XI. — Le Secrétaire perpétuel rédige les procès-verbaux des séances, les comptes rendus annuels des travaux de la Société et préside à la rédaction de ses mémoires.

Art. XII. — Le Secrétaire adjoint supplée le Secrétaire perpétuel en cas d'absence ; il est chargé des archives ; il tient note de tous les objets déposés entre ses mains ; l'état en est vérifié chaque année.

Art. XIII. — Le Trésorier rend ses comptes tous les ans ; ils sont arrêtés en séance générale et signés par le Bureau.

Art. XIV. — La Société tient tous les ans deux séances extraordinaires : l'une le 24 mai, jour anniversaire de la naissance de LINNÉ ; l'autre le 28 décembre, jour anniversaire de la mort de TOURNEFORT. La première est une fête qui commence par une herborisation et se termine par un banquet. Dans la deuxième, le Secrétaire rend compte des travaux de l'année, on distribue les encouragemens, on prononce l'éloge des membres dont la Société regrette la perte. D'après une délibération de la Société, cette dernière séance peut être publique ; dans ce cas, aucune lecture n'y sera faite qu'elle ne l'ait été au préalable dans une séance ordinaire.

Art. XV. — Tous les membres de la Société s'engagent à concourir à la formation d'un herbier lyonnais. La Société recueille également tous les objets d'Histoire naturelle qui lui sont adressés par ses correspondans ou offerts par ses membres. Ces diverses collections sont confiées à la garde d'un ou plusieurs *Conservateurs* choisis par la Société.

Art. XVI. — Chaque membre titulaire est tenu de déposer dans les archives un exemplaire des ouvrages qu'il publie sur les objets relatifs aux travaux de la Société.

Art. XVII. — La Société tient ses séances le premier lundi de chaque mois. Le Président peut néanmoins la convoquer extraordinairement toutes les fois qu'il le juge convenable.

Art. XVIII. — Le présent règlement ne pourra être modifié que sur la demande écrite et signée de 5 membres au moins. La modification proposée ne deviendra règle qu'autant qu'elle aura réuni les deux tiers au moins des suffrages. Aucune discussion réglementaire ne peut avoir lieu que dans la séance du mois de février.

III. Derniers Statuts de la S. L. L. (1920-1922).

Article 1^{er}. — L'Association porte le titre de « Société Linnéenne de Lyon » (1). Elle est composée de membres honoraires et de membres titulaires.

Art. 2. — Elle a pour objet l'étude de toutes les branches de l'Histoire naturelle; elle tient des séances privées, organise des excursions et des expositions publiques en vue de développer le goût des Sciences naturelles. Elle publie un recueil d'*Annales* et tient à la disposition de ses membres une bibliothèque et des collections.

Art. 3. — Le siège de l'Association est à la mairie du 1^{er} arrondissement, 2, place Sathonay (2).

Art. 4. — La direction et l'administration sont confiées à un bureau composé: d'un Président et de plusieurs Vice-Présidents; d'un Secrétaire général et d'un ou de plusieurs Secrétaires adjoints; d'un Trésorier et d'un Trésorier adjoint; d'un Bibliothécaire et de plusieurs Bibliothécaires adjoints; d'un Conservateur général et de plusieurs Conservateurs. A ce Bureau vient s'adjoindre un Comité de publication (3).

Art. 5. — Le Président et les membres du Bureau sont nommés pour un an et rééligibles, à l'exception du Président qui ne peut être nommé deux années consécutives et immédiatement élu Vice-Président.

Art. 6. — Le Président et les membres du Bureau sont élus au scrutin secret et à la majorité absolue des membres présents.

Art. 7. — Pour être nommé membre de l'Association, il faut être présenté par deux membres; la nomination a lieu dans la séance qui suit la présentation; sur la demande de trois membres, elle doit se faire au scrutin secret et à la majorité des deux tiers des votes exprimés.

Art. 8. — Chaque membre titulaire paie une cotisation annuelle de dix francs, celle des membres honoraires est de vingt francs. Les membres honoraires peuvent rédimier leur cotisation par un versement unique de deux cent cinquante francs (250 francs), et les membres titulaires par un versement unique de cent vingt-cinq francs (125 francs). Ces versements peuvent également se faire par fractions annuelles d'au moins cinquante francs (50 fr.) Le capital produit par ces versements uniques ou fractionnés sera obligatoirement affecté au fonds de réserve. En cas de non-paiement de la cotisation pendant deux ans, le sociétaire peut être considéré par le Bureau comme démissionnaire.

Art. 9. — L'Association établit annuellement le budget de ses dépenses et recettes. Dans les trois derniers mois de l'année, le Trésorier soumet à la

(1) Depuis la fusion des deux Sociétés Botanique et d'Anthropologie avec la S. L. L., le titre a été complété et les publications sont ainsi dénommées: *Annales* (ou *Bulletin bimensuel*) *de la Société Linnéenne de Lyon et des Sociétés Botanique de Lyon, d'Anthropologie et de Biologie de Lyon réunies.*

(2) Ainsi que je l'ai dit au paragraphe 4, le siège de la Société a été transféré, le 25 avril 1921, rue Bossuet, 33 (immeuble municipal).

(3) Ainsi que je l'ai dit au paragraphe 6, à ce Bureau sont également adjoints un Comité de propagande, un Comité des excursions, ainsi qu'un Conseil d'administration composé de tous les anciens Présidents et Secrétaires généraux de la Société.

Société le compte rendu de sa gestion ; une Commission de deux membres est alors nommée pour en faire la vérification et en soumet le résultat à la Société dans la séance suivante.

Art. 10. — La radiation d'un membre peut être prononcée en Assemblée générale, sur la proposition du Bureau, à la majorité des deux tiers des membres présents dans les cas suivants : 1° condamnation judiciaire ou faute contraire à l'honneur ; 2° préjudice causé à la Société. Toute latitude de défense est laissée à l'intéressé.

Art. 11. — L'Association tiendra chaque année une Assemblée générale et, sur la proposition du Bureau ou de dix membres, pourra tenir une ou plusieurs Assemblées extraordinaires.

Art. 12. — Toute demande de modification aux Statuts, présentée sur la signature de dix membres, sera examinée par le Bureau qui fera un rapport à l'Assemblée générale ou à l'une des Assemblées extraordinaires.

Art. 13. — En vertu d'un traité en date du 10 janvier 1881, la Société Linnéenne et la Société Botanique de Lyon, bien que restant indépendantes en ce qui concerne leurs finances, leurs publications et leur organisation intérieure, ont mis en commun, à titre de propriété collective, tous les livres qu'elles possédaient à la susdite époque ou qu'elles recevront ultérieurement par échange ou achat, ainsi que les objets composant leurs collections d'Histoire naturelle présentes ou futures. Si, par une circonstance quelconque, l'une des Sociétés contractantes cessait d'exister, la bibliothèque et les collections resteraient la propriété exclusive de la survivante. Dans le cas où celle-ci à son tour se dissoudrait, les livres seraient cédés aux Bibliothèques publiques de la ville et les collections au Muséum d'Histoire naturelle.

(Bien entendu, cet article 13 n'a plus de raison d'être depuis le 12 juin 1922, date de la fusion de la Société Botanique avec la Société Linnéenne, et il a été remplacé, comme je l'ai dit au paragraphe premier, par un article constatant cette fusion, et dont voici le texte :)

Art. 13 (nouveau texte). — Sur l'initiative du Conseil d'administration ou sur demande signée de vingt membres, il sera créé une ou plusieurs sections se consacrant exclusivement à l'une des branches de l'Histoire naturelle et ayant leurs séances propres auxquelles tous les membres pourront assister ; chaque Section aura un Vice-Président, un Secrétaire des séances et un Bibliothécaire adjoint, qui feront partie du Bureau de la Société.

La *Société Botanique de Lyon*, fondée en 1872, et la *Société d'Anthropologie et de Biologie de Lyon*, fondée en 1881, ayant fusionné avec la Société Linnéenne, la première à la date du 1^{er} octobre 1922, la seconde à celle du 1^{er} janvier 1923, il en est résulté la création d'une Section de Botanique et d'une Section d'Anthropologie et de Biologie dans les conditions ci-dessus indiquées.

Art. 14. — La dissolution volontaire ne pourra être prononcée que sur la proposition de vingt membres par l'Assemblée générale, à la majorité des deux tiers des membres composant l'Association. Dans ce cas spécial, le vote par correspondance serait admis. Le surplus de l'actif, meubles, valeurs et argent liquide, pourra être attribué à une Société similaire dans la dernière Assemblée générale que tiendra l'Association avant sa dissolution.

Art. 15. — Les discussions politiques ou religieuses sont formellement interdites dans toutes les réunions de l'Association.

IV. — Bureaux de la Société Linnéenne de 1822 à 1922 incl.

ANNÉES	PRÉSIDENTS	VICE-PRÉSIDENTS	SECRETAIRES- GÉNÉRAUX	SECRETAIRES- ADJOINTS	TRÉSORIERS	BIBLIOTHÉCAIRES	MEMBRES	
							Titul.	Corresp. Honor.
1822	BALBIS.		GROGNIER.	CAP.	ROFFAVIER.		20	0
1823	BALBIS.	Abbé PAGÈS.	GROGNIER.	CAP.	ROFFAVIER.		23	0
1824	BALBIS.	Abbé PAGÈS.	GROGNIER.	CAP.	ROFFAVIER.		23	0
1825	BALBIS.	FOUDRAS.	CAP.	DUPASQUIER.	ROFFAVIER.		25	46
1826	BALBIS.	FOUDRAS.	CAP.	DUPASQUIER.	ROFFAVIER.	AUNIER.	28	47
1827	BALBIS.	DUGAS.	CAP.	DUPASQUIER.	ROFFAVIER.	AUNIER.	30	50
1828	BALBIS.	DUGAS.	CAP.	DUPASQUIER.	ROFFAVIER.	AUNIER.	30	50
1829	BALBIS. (Président d'honneur)							
1830	CHAMPAGNEUX.	DUGAS.	DUPASQUIER.	GARDIEN.	ROFFAVIER.	AUNIER.	25	54
1831	DUGAS.	PUVIS.	DUPASQUIER.	GARDIEN.	AUNIER.		23	55
1832	DUGAS.	PUVIS.	DUPASQUIER.		AUNIER.		?	?
1833								
1834	SERINGE.	AUNIER.	CLEMANÇON.	TISSIER.	VIALON.		24	62
1835	AUNIER.	MICHEL.	CLEMANÇON.	VIALON.	MERCK.		24	64
1836	AUNIER.	MICHEL.	CLEMANÇON.	VIALON.	MERCK.	PAGÈS.	24	64
1837	MICHEL.	VIALON.	CLEMANÇON.	LEYMERIE.	BRIFFANDON.	PAGÈS.	21	59
1838	DUGAS.	VIALON.	CLEMANÇON.	BRUN.	BRIFFANDON.	AUNIER.	18	65
1839	TISSIER.	MAGNE.	CLEMANÇON.	HOFFET.	AUNIER.		20	65
1840	TISSIER.	MAGNE.	CLEMANÇON.	HOFFET.	AUNIER.		21	65
1841	MAGNE.	CLEMANÇON.	A. REY.	GÉRARD.	BRUN.		22	66
1842	MAGNE.	CLEMANÇON.	A. REY.	GÉRARD.	BRUN.		21	65
1843	CLEMANÇON.	MULSANT.	A. REY.	CLERMONT.	GÉRARD.		23	68
1844	CLEMANÇON.	MULSANT.	A. REY.	CLERMONT.	GÉRARD.		20	71
1845	CLEMANÇON.	MULSANT.	A. REY.	CLERMONT.	GÉRARD.		21	74
1846	MULSANT.	A. REY.	GÉRARD.	MERCK.	HOFFET.	AUNIER.	31	107
1847	A. REY.	MULSANT.	GÉRARD.	DE PONTBRIANT.	HOFFET.	AUNIER.	32	?
1848	A. REY.	MULSANT.	GÉRARD.	DE PONTBRIANT.	HOFFET.	AUNIER.	?	?
1849	MULSANT.	MULSANT.	GÉRARD.	DE PONTBRIANT.	HOFFET.	AUNIER.	30	?
1850	MULSANT.	PERROUD.	GÉRARD.	DE PONTBRIANT.	HOFFET.	AUNIER.	?	?
1851	MULSANT.	PERROUD.	LEVRAT.	DE PONTBRIANT.	HOFFET.	AUNIER.	?	?
1852	PERROUD.	MULSANT.	LEVRAT.	MILLIÈRE.	DE PONTBRIANT.	AUNIER.	30	?
1853	MULSANT.	PERROUD.	GAGOGNE.	MILLIÈRE.	DE PONTBRIANT.	AUNIER.	27	42
1854	MULSANT.	PERROUD.	GAGOGNE.	MILLIÈRE.	DE PONTBRIANT.	AUNIER.	24	58
1855	PERROUD.	MULSANT.	GAGOGNE.	MILLIÈRE.	DE PONTBRIANT.	AUNIER.	42	62
1856	PERROUD.	MULSANT.	GAGOGNE.	MILLIÈRE.	DE PONTBRIANT.	AUNIER.	60	67
					MALMAZET.	AUNIER.	82	77
						HOFFET, bibl.-adj.		

Bureaux de la Société Linnéenne (suite).

ANNÉES	PRÉSIDENTS	VICE-PRÉSIDENTS	SECRÉTAIRES- GÉNÉRAUX	SECRÉTAIRES- ADJOINTS	TRÉSORIFIERS	BIBLIOTHÉCAIRES	MEMBRES	
							Titul.	Corresp. Honor.
1857	MULSANT.	PERRAUD.	GACOGNE.	MILLIÈRE.	MALMAZET.	AUNIER. HOFFET.	82	83
1858	MULSANT.	PERRAUD.	GACOGNE.	MILLIÈRE.	MALMAZET.	AUNIER. HOFFET.	85	85
1859	MULSANT.	PERRAUD.	GACOGNE.	MILLIÈRE.	MALMAZET.	HOFFET.	86	86
1860	MULSANT.	PERRAUD.	MILLIÈRE.	NAVIER.	MALMAZET.	HOFFET.	138	0
1861	MULSANT.	PERRAUD.	MILLIÈRE.	NAVIER.	MALMAZET.	HOFFET.	192	0
1862	MULSANT.	PERRAUD.	MILLIÈRE.	Abbé GIRODON.	MALMAZET.	HOFFET.	227	0
1863	MULSANT.	PERRAUD.	MILLIÈRE.	GIRODON.	MALMAZET.	HOFFET.	222	0
1864	MULSANT.	PERRAUD.	MILLIÈRE.	GIRODON.	MALMAZET.	HOFFET.	243	0
1865	MULSANT.	PERRAUD.	MILLIÈRE.	GIRODON.	MALMAZET.	HOFFET.	241	0
1866	MULSANT.	PERRAUD.	MILLIÈRE.	DEBAT.	MALMAZET.	HOFFET.	292	0
1867	MULSANT.	PERRAUD.	MILLIÈRE.	DEBAT.	CHAURAND.	HOFFET.	216	0
1868	MULSANT.	PERRAUD.	MILLIÈRE.	DEBAT.	GUICHARD.	HOFFET.	230	0
1869	MULSANT.	PERRAUD.	MILLIÈRE.	DEBAT.	GUICHARD.	HOFFET.	190	0
1870	MULSANT.	PERRAUD.	MILLIÈRE.	DEBAT.	GUICHARD.	HOFFET.	188	0
1871	MULSANT.	PERRAUD.	MILLIÈRE.	DEBAT.	GUICHARD.	HOFFET.	188	0
1872	MULSANT.	PERRAUD.	MILLIÈRE.	GIRODON.	GUICHARD.	HOFFET.	188	0
1873	MULSANT.	PERRAUD.	MILLIÈRE.	JUTET.	BECKENSTEINER.	HOFFET.	141	0
1874	MULSANT.	PERRAUD.	DEBAT.	JUTET.	BECKENSTEINER.	HOFFET.	133	0
1875	MULSANT.	PERRAUD.	DEBAT.	JUTET.	BECKENSTEINER.	HOFFET.	125	0
1876	MULSANT.	PERRAUD.	DEBAT.	JUTET.	BECKENSTEINER.	HOFFET.	114	0
1877	MULSANT.	PERRAUD.	DEBAT.	JUTET.	BECKENSTEINER.	HOFFET.	114	0
1878	MULSANT.	PERRAUD.	DEBAT.	JUTET.	BECKENSTEINER.	SAINT-LAGER.	115	0
1879	MULSANT.	SAINT-LAGER.	JUTET.	JUTET.	BECKENSTEINER.	(Bibliothécaire au Palais des Arts, fut le bibliothécaire effectif	109	0
1880	MULSANT.	SAINT-LAGER.	JUTET.	JUTET.	BECKENSTEINER.	mais officieux de la Société jusqu'à 1899, date à partir de laquelle il figure officiellement avec ce titre	135	0
1881	SAINT-LAGER.	LOCARD.	JUTET.	CHANAY.	BECKENSTEINER.	parmi les membres du Bureau).	135	0
1882	LOCARD.	LOCARD.	JUTET.	NICOLAS.	REYNAUD.		128	0
1883	JACQUET.	CHASSAGNEUX.	NISIUS ROUX.	NICOLAS.	REYNAUD.		133	0
1884	GONNARD.	CHASSAGNEUX.	NISIUS ROUX.	NICOLAS.	REYNAUD.		136	0
1885	ROCHAS.	ROCHAS.	NISIUS ROUX.	NICOLAS.	NISIUS ROUX.		135	0
1886	A. RICHE.	A. RICHE.	REYNAUD.	NICOLAS.	NISIUS ROUX.		127	0
1887	L. BLANC.	LOUIS BLANC.	REDON.	NICOLAS.	NISIUS ROUX.		122	0
1888	SAINT-LAGER.	SAINT-LAGER.	REDON.	NICOLAS.	NISIUS ROUX.		114	0
1889	SAUBINET.	SAUBINET.	REDON.	MERMIER.	NISIUS ROUX.		410	0
1890	A. FAURE.	A. FAURE.	REDON.	MERMIER.	NISIUS ROUX.		107	0
1891	DEPÉRET.	DEPÉRET.	REDON.	MERMIER.	NISIUS ROUX.		107	0
1892	MERMIER.	SAINT-LAGER.	REDON.	CHANTRE.	NISIUS ROUX.		104	0
							112	4

1892	MERMIER.	SAINT-LAGER.	REDON.	CHANTRE.	NISIUS ROUX.	112	4	0
1893	SAINT-LACER.	COUVREUR.	REDON.	CHANTRE.	NISIUS ROUX.	105	4	0
1894	COUVREUR.	RICHE.	L. BLANC.	REBOURS.	NISIUS ROUX.	103	3	0
1895	RICHE.	MERMIER.	L. BLANC.	REBOURS.	NISIUS ROUX.	102	3	0
1896	MERMIER.	L. BLANC.	CL. ROUX.	REBOURS.	NISIUS ROUX.	95	3	0
1897	HUTINEL.	SAINT-LAGER.	CL. ROUX.	REBOURS.	NISIUS ROUX.	87	3	0
1898	DEPERET.	L. BLANC.	CL. ROUX.	REBOURS.	NISIUS ROUX.	89	3	0
1899	L. BLANC.	MOITIER.	CL. ROUX.	REBOURS.	SAINT-LAGER.	86	3	0
1900	RICHE.	COUVREUR.	CL. ROUX.	REBOURS.	SAINT-LAGER.	82	3	0
1901	COUVREUR.	FAURE.	CONTE.	REBOURS.	SAINT-LAGER.	98	3	0
1902	FAURE.	HUTINEL.	BEAUVERIE.	REBOURS.	SAINT-LAGER.	92	2	0
1903	HUTINEL.	MOITIER.	BEAUVERIE.	DONCIEUX.	SAINT-LAGER.	87	2	0
1904	MOITIER.	DONCIEUX.	BEAUVERIE.	DONCIEUX.	SAINT-LAGER.	75	1	0
1905	RICHE.	DONCIEUX.	BEAUVERIE.		SAINT-LAGER.	78	1	0
1906	DONCIEUX.	DONCIEUX.	BUY.		SAINT-LAGER.	86	0	0
1907	BEAUVERIE.	BEAUVERIE.	BUY.		SAINT-LAGER.	96	0	0
1908	CL. ROUX.	VANEY.	BUY.	LACOMME.	SAINT-LAGER.	95	0	0
1909	VANEY.	VANEY.	BUY.	GIGNOUX.	SAINT-LAGER.	94	0	0
1910	ROMAN.	ROMAN.	BUY.	CHAPUT.	SAINT-LAGER.	99	0	0
1911	RIEL.	DÉRIEL.	BUY.	CHAPUT.	A. BONNET.	115	0	0
1912	GÉRARD.	GÉRARD.	BUY.	NICOD.	NISIUS ROUX.	125	0	0
1913	GRILAT.	GRILAT.	BUY.	HIPP. DUVAL.	HIPP. DUVAL.			
1914	CHAPUT.	CHAPUT.	NICOD.	PÉTOURAUD.	(trésorier-adjoint) NISIUS ROUX.	124	0	0
1915	CHAPUT.	Mlle M. RENARD.	NICOD.	PÉTOURAUD.	HIPP. DUVAL.	126	0	0
1916	CHAPUT.	Mlle M. RENARD.	NICOD.	PÉTOURAUD.	NISIUS ROUX.			
1917	CHAPUT.	Mlle M. RENARD.	NICOD.	PÉTOURAUD.	(trésorier-adjoint) HIPP. DUVAL.	116	0	0
1918	CHAPUT.	Mlle M. RENARD.	NICOD.	PÉTOURAUD.	NISIUS ROUX.	118	0	0
1919	GAILLARD.	RIEL.	NICOD.	PÉTOURAUD.	HIPP. DUVAL.	119	0	0
1920	RIEL.	SÉRULLAZ.	NICOD.	PÉTOURAUD.	NISIUS ROUX.	135	0	0
1921	SÉRULLAZ.	BRETIN.	NICOD.	PÉTOURAUD.	HIPP. DUVAL.	199	0	0
1922	CHIFFLOT.	BONNAMOUR.	NICOD.	PÉTOURAUD.	NISIUS ROUX.	368	0	0
				JOSSEMAND.	PELOSSE.	700	0	0
					NISIUS ROUX.	1684	12	0
					PELOSSE.			
					MAZERAN.			
					RAVINET.			
					PELOSSE.			

ADDENDA

Page 15, § 7 : Un autre cachet, de forme circulaire, d'un diamètre de 25 millimètres, portant en bordure les mots *Société Linnéenne*, et au centre le mot *Lyon*, a servi vers 1855 à estampiller les livres et brochures reçus par la S. L. L.

Page 20, § 11 : 1° De 1836 à 1852, la Société Linnéenne a publié 4 volumes d'*Annales* (le premier portant la date de 1836, le second relatif aux années 1845 et 1846, le troisième relatif aux années 1846 à 1849, le quatrième relatif aux années 1850 et 1851), et 4 fascicules de *Comptes rendus* (le premier relatif aux années 1839 et 1840, le second relatif à l'année 1841, le troisième relatif à l'année 1842, et le quatrième relatif à l'année 1844); puis 2° de 1853 à 1922, les 69 volumes d'*Annales*, numérotés, comprenant le tome I relatif aux années 1852 et 1853, le tome II relatif aux années 1854 et 1855, le tome III relatif à l'année 1856, le tome IV relatif à l'année 1857, et ainsi de suite, un volume chaque année, à l'exception de l'année 1866 qui a eu deux volumes d'*Annales* (les tomes XIII et XIV) et des deux années 1870 et 1871 qui n'ont eu qu'un seul volume d'*Annales* (le tome XVIII).

Page 31, § 15 : L'herbier de la Flore lyonnaise constitué par les anciens botanistes de la Société Linnéenne, toujours précieux par les détails rétrospectifs qu'on y trouve, et en excellent état de conservation, est actuellement au Lycée de Lyon. Quant à la collection DONZEL, conservée à la Société, elle renferme quelques espèces capturées dans les quartiers aujourd'hui bâtis de la Guillotière et de la Ferrandière, et une rarissime aberration d'*Argynis aglaia*.

Page 33, § 17 : Actuellement, il existe déjà deux nouveaux groupes, celui de Voiron (Isère), présidé par M. VIBERT, et celui de Cours (Rhône), présidé par le Dr LUÉRTIER (note ajoutée en cours d'impression, février 1924).

Page 34, § 18 : la création des Sections de Mycologie et d'Entomologie est aujourd'hui un fait accompli (note ajoutée en cours d'impression).

Page 41 (célébration du 1^{er} Centenaire) : Dans sa réunion du 12 décembre 1836, la Société Linnéenne avait déjà adopté un dessin du profil de LINNÉ, qui a figuré sur la couverture des premiers volumes des *Annales*, et dont le dessin du jeton reproduit sur la couverture des *Annales* depuis 1923 n'est pour ainsi dire que la copie.

INDEX

AVANT-PROPOS	1
------------------------	---

PREMIÈRE PARTIE. — Historique administratif.

§ 1. Fondation et extension de la Société Linnéenne	3
§ 2. But, objet et champ d'action de la S. L. L.	6
§ 3. Statuts et règlements successifs de la S. L. L.	7
§ 4. Sièges, Locaux et Séances de la S. L. L.	8
§ 5. Membres titulaires, honoraires, correspondants, etc.	10
§ 6. Bureau et Conseil d'administration de la S. L. L.	11
§ 7. Sceaux, Jetons et Diplômes de la S. L. L.	15
§ 8. Cotisations, Subventions, Dons, etc.	16
§ 9. Archives et Procès-verbaux de la S. L. L.	17

DEUXIÈME PARTIE. — Historique scientifique.

§ 10. Travaux scientifiques en séances	19
§ 11. Publications : Annales, Bulletins, etc.	19
§ 12. Statistique générale des Mémoires publiés	21
§ 13. Statistique par Matières ou spécialités	22
§ 14. Statistique par Régions ou Localités étudiées	27
§ 15. Collections de la S. L. L.	31
§ 16. Bibliothèque de la S. L. L.	32
§ 17. Groupes régionaux de la S. L. L.	33
§ 18. Sections spéciales dans la S. L. L.	34

TROISIÈME PARTIE. — Rôle social et utilitaire.

§ 19. Activité et influence en France et à l'étranger	35
§ 20. Conférences, Cours, etc. d'Education scientifique.	37
§ 21. Excursions publiques des dimanches et jours fériés	37
§ 22. Expositions publ. de Champignons et d'Hist. natur. générale.	38
§ 23. Office de détermination public et gratuit	39
§ 24. Bibliothèque publique et Prêt aux Sociétaires	39

QUATRIÈME PARTIE. — Centenaire et Conclusions.

Célébration du Centenaire et Conclusions	41
--	----

DOCUMENTS ET ANNEXES JUSTIFICATIFS.

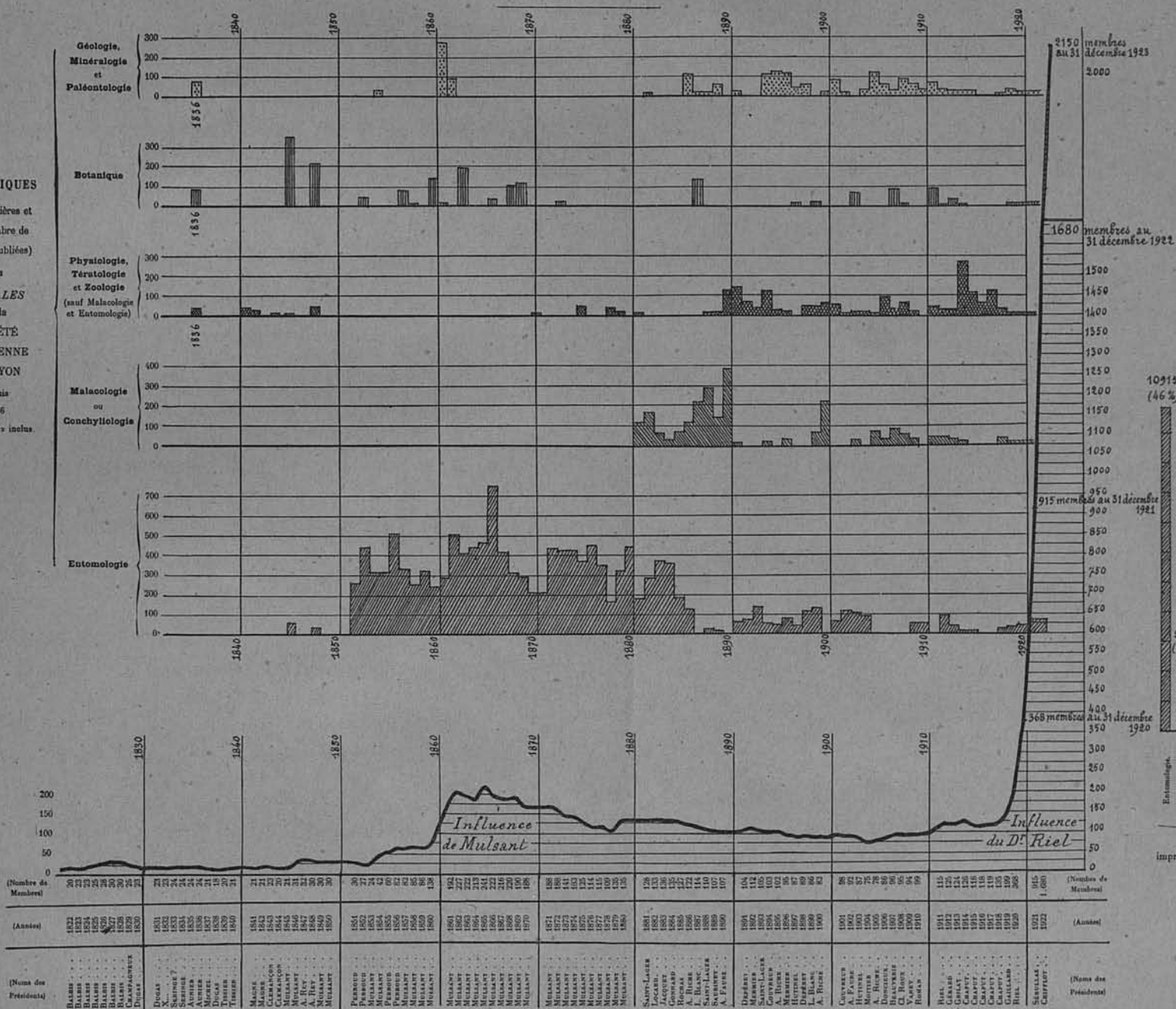
I. Les Sociétés Linnéennes de Paris, de province et de l'étranger	43
II. Premiers Statuts-Règlement de la S. L. L. (1822)	45
III. Derniers Statuts-Règlement de la S. L. L. (1922)	47
IV. Tableau général des Bureaux de la S. L. L. (1822-1922)	49
V. Addenda	52

SOCIÉTÉ LINNÉENNE DE LYON

PREMIER CENTENAIRE : 1822-1922

Graphiques récapitulatifs dressés par Cl. Roux

GRAPHIQUES
(par Matières et
par nombre de
Pages publiées)
des
ANNALES
de la
SOCIÉTÉ
LINNÉENNE
DE LYON
depuis
1836
jusqu'à 1922 inclus.



GRAPHIQUE DU NOMBRE DES MEMBRES TITULAIRES, ET NOMS DES PRÉSIDENTS DE 1822 A 1922