

BULLETIN MENSUEL
DE LA
SOCIÉTÉ LINNÉENNE DE LYON

FONDÉE EN 1822

RECONNUE D'UTILITÉ PUBLIQUE PAR DÉCRET DU 9 AOÛT 1937
des SOCIÉTÉS BOTANIQUE DE LYON, D'ANTHROPOLOGIE ET DE BIOLOGIE DE LYON
REUNIES

et de leurs GROUPES RÉGIONAUX : ROANNE, BOURGOIN, VALENCE, etc.

Secrétaire général: M. J. FIASSON, 48, rue Tête-d'Or, Lyon 6^e.
Trésorier: M. A. PONCHON, 30, rue Malesherbes, Lyon 6^e.

SIÈGE SOCIAL A LYON : 33, rue Bossuet, 6^{me} (Immeuble Municipal)

ABONNEMENT ANNUEL C. C. P. Lyon 101-98	France et Colonies Françaises	400 francs
	Etranger	600 —

PARTIE ADMINISTRATIVE

DERNIER AVIS DU TRÉSORIER

Les cotisations non réglées seront mises en recouvrement vers le 25 mai, majorées des frais de 100 francs. Les retardataires ont intérêt à se libérer avant cette date.

ORDRES DU JOUR

ASSEMBLÉE GÉNÉRALE ORDINAIRE : Mardi 9 mai, à 21 heures

Approbation des comptes et du bilan au 31 Décembre 1949.
Rapport du censeur. — Nomination du censeur. — Questions diverses.

CONSEIL D'ADMINISTRATION : Mardi 9 Mai, à 20 h. 15

Admission de :

Mme BOUVIER, pharmacien, 56, rue de Clermont, Roanne, parrains Mlle Pascal et M. Dieudonné. — M. l'Inspecteur de la Protection des Végétaux, Directeur de l'Insectarium du Jardin d'Essais, Alger. — Syndicat professionnel de l'Industrie des engrais azotés, 15, place Bellecour, Lyon, parrains MM. Coquillat et Ponchon. — M. LAFERRÈRE Marc, 6, place St-Jean, Lyon, parrains MM. Viret et Berthet.
Questions diverses.

SECTION ENTOMOLOGIQUE : Mercredi 10 Mai, à 20 h. 15

P. VIETTE: Contribution à l'étude des *Hepialidae* (18^{me} note). Description d'un genre et d'une espèce nouvelle.
Présentation d'insectes. — Questions diverses.

SECTION BOTANIQUE : Samedi 13 Mai, à 17 heures

E. BONNOT: *Carex helodes* Link. dans les Monts du Roannais.
A. QUENEY: *Erica arborea* L. en Algérie et ses utilisations industrielles.
Présentation de plantes. — Questions diverses.

NOTES FAUNISTIQUES SUR LES COLLEMBOLS DE FRANCE.

VIII. — COLLEMBOLS DE LA GROTTTE DE LA BALME récoltés par M. R. GINET

par Cl. DELAMARE DEBOUTTEVILLE

M. R. GINET a eu l'amabilité de me confier l'étude des Collembols qu'il a eu l'occasion de récolter dans la grotte de La Balme (Isère) ¹.

En raison de l'imperfection de nos connaissances sur les Collembols du Sud-Est de la France, je pense qu'il n'est pas inutile de publier ces quelques déterminations.

Folsomia distincta Bagnall 1939.

Station : grotte de La Balme (Isère) (R. GINET rec.).

Remarque. — On trouvera une excellente définition de cette espèce dans GININ 1944 (*Mitt. Schw. ent. Ges.*, XIX). Dans la grotte de La Balme l'espèce présente cependant quelques caractéristiques. L'organe postantennaire porte parfois (fig. 5) un renforcement médian. La chéto-taxie dentale (fig. 6) est plus complète que sur la figure de GININ. Les antennes sont aussi longues que la diagonale céphalique. Il y a 30 anne-lations aux dents.

STACH (1947) dans sa Monographie des *Isotomidae*, propose de confondre cette espèce avec *F. candida* Willem. Il semble cependant exister des différences s'opposant à une telle réunion. La furca de *F. candida* atteint le tube ventral, ce qui n'est pas de cas chez nos exemplaires de La Balme. Les lamelles empodiales sont moins renflées chez les exemplaires de STACH que chez ceux de GININ et les nôtres. Notre espèce ne porte jamais de dent à la griffe tandis que STACH en trouve uné, très nette et à peu près constante, chez ses exemplaires. La pointe de l'empodium est filiforme chez les exemplaires vus par STACH ce qui n'est pas le cas chez les nôtres. Je pense qu'il faut, pour le moment, être prudent et s'abstenir de réunir ces deux espèces.

F. distincta Bagnall n'est actuellement connue que d'Angleterre et de Suisse mais il est probable que bien des exemplaires cavernicoles étudiés par STACH se rapportent en fait à cette espèce.

Tomocerus unidentatus Börner.

Station : grotte de La Balme (Isère) (R. GINET), nombreux individus.

Remarque. — L'espèce est actuellement connue des stations suivantes :

Grottes de Wesphalie : Höhle unterhalb des « eisernen Kreuzes » et Martinshöhle près de Lethmathe (BÖRNER).

Grottes de Lorraine : chapeau de Napoléon, dans la grotte de Sainte Reine, environ de Toul (DENIS).

Grottes d'Italie : G. de S. Canziano, Divaccia, Trieste (BONET).

1. La grotte de La Balme s'ouvre dans le village de La Balme (Isère) situé sur la face Ouest de la partie Nord du massif sud-jurassien dit de « l'île Crémieu », à 50 km environ à l'Est de Lyon et à proximité de la boucle que fait le Rhône à cet endroit.

Il s'agit certainement d'une espèce actuellement troglobie. Il est intéressant de constater sa présence dans la grotte de La Balme. Les exemplaires très nombreux trouvés en de nombreux points de la grotte correspondent parfaitement à la diagnose. J'ajouterai une remarque qui semble avoir échappé aux auteurs précédents, peut-être faute d'un matériel suffisant. Chez les plus grands individus on constate qu'il y a toujours deux dents sur la lamelle postéro-externe de l'empodium, ainsi qu'une ou deux dents sur la lamelle antéro-externe. Chez les exemplaires de taille moyenne on ne voit aisément qu'une dent sur la lamelle postéro-externe, mais dans certains cas j'ai observé le stock complet.

La chétotaxie mucronale est très sensiblement plus longue que sur la figure de DENIS 1932.

Heteromurus nitidus (Templeton).

Station : grotte de La Balme (Isère), très nombreux individus.

Remarque. — Cette espèce, très variable, est abondante dans toutes les grottes d'Europe. La majorité des exemplaires de La Balme présentent du pigment oculaire rouge et une cornéule de chaque côté de la tête. Leurs griffes possèdent trois dents, 2 basales paires et une impaire.

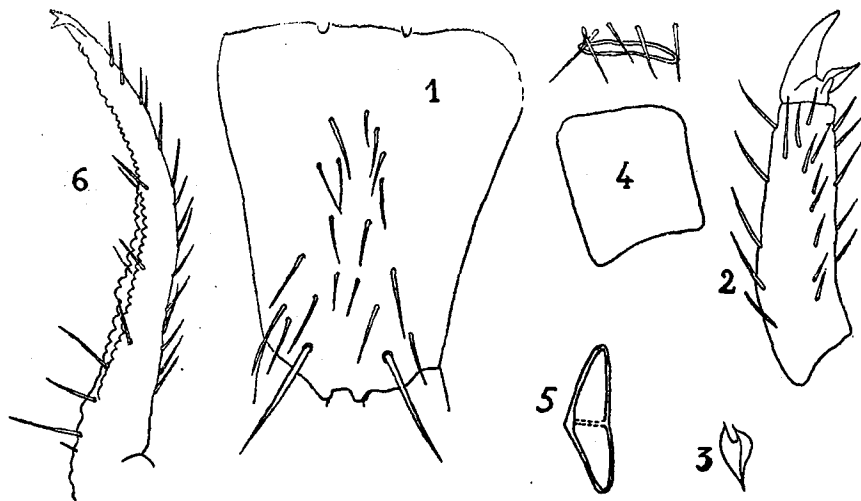
Neelus murinus Folsom.

Station : grotte de La Balme (Isère), un exemplaire.

Remarque. — Espèce fréquemment cavernicole mais fréquentant également l'humus forestier, les serres, etc... Connue actuellement d'Australie, des États-Unis, du Mexique, du Costa-Rica, d'Angleterre, de France, Belgique, Suisse, Allemagne, Italie, Sicile.

(Laboratoire Arago, Banyuls-sur-Mer)

Présenté à la Section Générale en sa séance du 22 Avril 1950.



Folsomia distincta Bagnall. — 1, chétotaxie manubriale. — 2, tibiotalse et griffe de la patte postérieure, face externe. — 3, empodium. — 4, organe post-antennaire et base antennaire. — 5, organe post-antennaire anormal. — 6, dents et mucron. — Toutes les figures à la même échelle pour un exemplaire de 1 mm.