

## BULLETIN MENSUEL

DE LA

## SOCIÉTÉ LINNÉENNE DE LYON

FONDÉE EN 1822

RECONNUE D'UTILITE PUBLIQUE PAR DECRET DU 9 AOUT 1937

des SOCIÉTÉS BOTANIQUE DE LYON, D'ANTHROPOLOGIE ET DE BIOLOGIE DE LYON  
REUNIES

et de leurs GROUPES REGIONAUX : ROANNE, BOURGOIN, VALENCE, etc.

Secrétaire général: M. J. FIASSON, 48, rue Tête-d'Or, Lyon 6°.

Trésorier: M. A. PONCHON, 30, rue Malesherbes, Lyon 6°.

SIEGE SOCIAL A LYON : 33, rue Bossuet, 6<sup>me</sup> (Immeuble Municipal)

ABONNEMENT ANNUEL	France et Colonies Françaises .....	400 francs
C. C. P. Lyon 101-98	Etranger .....	600 —

## PARTIE ADMINISTRATIVE

## AVIS DU TRESORIER

MM. les Sociétaires n'ayant pas réglé leur cotisation à la date du 15 mai sont avisés de ce qu'il leur sera présenté une quittance postale de frs 500 (dont 100 frs pour frais de recouvrement), à partir du 31 Mai. Prière de réserver bon accueil à cette quittance.

## ORDRES DU JOUR

ASSEMBLEE GENERALE ORDINAIRE : Mardi 8 Mai, au siège, à 21 h.

Approbation des comptes et du bilan au 31 Décembre 1950.

Rapport du Censeur. — Nomination du Censeur. — Questions diverses.

CONSEIL D'ADMINISTRATION : Mardi 8 Mai, à 20 h. 15

Admission de :

M. Gildas BEAUCHESNE, 4, montée de Fourvière, Lyon, parrains MM. Nétien et Oddoux. — M. Jean-Marie PARIZET, 44, rue d'Alsace, Villeurbanne, parrains MM. Grange et Perra. — M. Roger PRIGENT, 26, rue Persoz, Villeurbanne, parrains MM. Coquillat et Fiasson. — M. Alix DUFOUX, 103, avenue Berthelot, Lyon, parrains MM. Coquillat et Fiasson. — M. Guy BRUNIER, 13, quai Romain-Rolland, Lyon, parrains MM. Coquillat et Fiasson. — M. André FOURCHET, 5, quai Arloing, Lyon, parrains MM. Bouillaton et Bartschi. — M. FONTAINE, 5, rue Serpollières, Lyon, parrains MM. Nétien et Oddoux. — M. CHAMBARD, 31, Grande Rue de la Croix-Rousse, Lyon, parrains MM. Nétien et Oddoux.

Questions diverses.

SECTION ENTOMOLOGIQUE : Mercredi 9 Mai, à 20 h. 15

P. VIETTE : Sur quelques Noctuelles décrites par GUÉNÉE (1852-1854).

D<sup>r</sup> E. ROMAN : Présentation de Diptères du genre *Gasterophilus*.

Présentation d'insectes. — Questions diverses.

## NOTES FAUNISTIQUES SUR LES COLLEMBOLS DE FRANCE (IX)

### COLLEMBOLS CAVERNICOLES DE L'ARDÈCHE

récoltés par le Dr J. BALAZUC

par Cl. DELAMARE DEBOUTTEVILLE.

Nos connaissances sur les Collembols cavernicoles de France sont encore très imparfaites, en raison, principalement, des difficultés de récoltes de ces petits Insectes. Dans une précédente note consacrée aux récoltes de mon collègue et ami le Docteur J. BALAZUC, j'ai eu l'occasion de décrire une espèce nouvelle appartenant à un genre très intéressant, nouveau pour la France : *Acherontiella variabilis* Delamare. La présente note sera pour moi l'occasion de décrire une autre nouveauté appartenant, elle aussi, à un genre qui n'était pas encore connu de notre territoire : *Typhlogastrura balazuci* n. sp.

*Acherontiella variabilis* Delamare

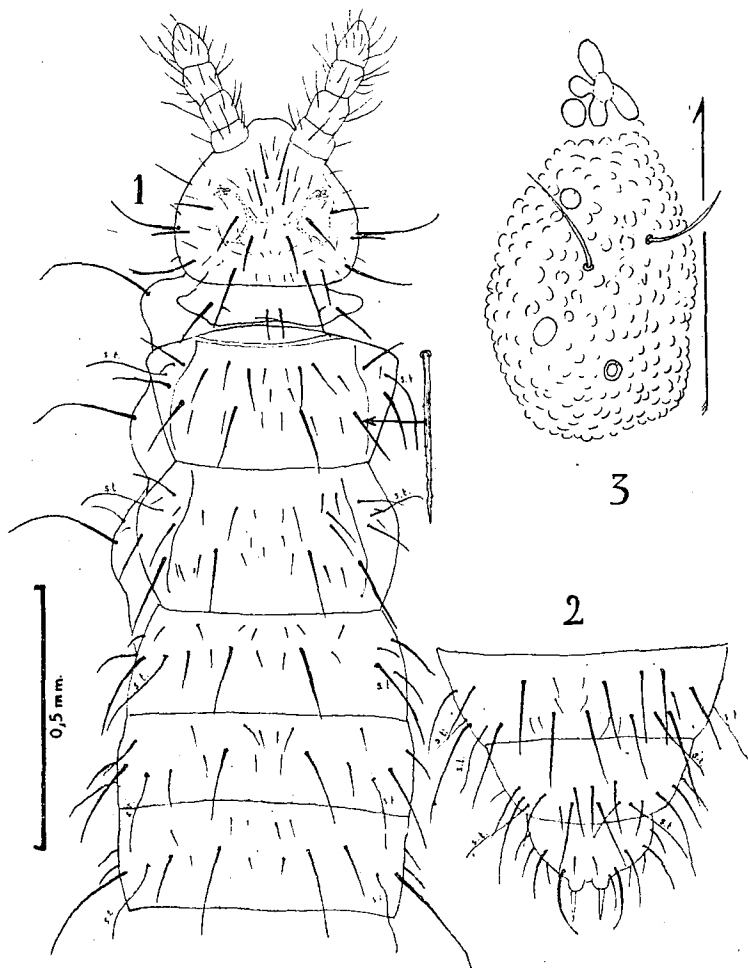
Grotte de Celle, près La Voulte (Ardèche), 7-IV-49, très nombreux exemplaires dans le guano.

#### ***Typhlogastrura balazuci* n. sp.**

Souterrain voisin de la grotte de Baumefort, Saint-Alban sous Sampzon (Ardèche), 27-VI-50, 21 ex.

**DIAGNOSE.** — Aspect d'un *Hypogastrura* complètement dépigmenté, aveugle et à chétotaxie longue (fig. 11), forme relativement trapue. Antennes analogues à celles des deux autres espèces du genre, avec organes sensoriels du même type (voir à ce sujet les figures de BONET et de HANDSCHIN). Sur la tête, seules les bosses oculaires sont séparées (fig. 1). La répartition des macrochètes, légèrement serrulés, semble être assez constante sur le vertex (fig. 1). De chaque côté de la tête, en plus d'un macrochète oculaire, on distingue trois macrochètes médians et quatre latéraux. L'organe post-antennaire est bien développé et ne porte, en général, que quatre bosses et une bosse accessoire (fig. 3 et 6). En fait on compte parfois 5 tubercules. L'espèce est complètement aveugle, en ce sens qu'il ne semble pas y avoir d'yeux fonctionnels. Il n'y a pas trace de pigment oculaire. On observe cependant sur les taches oculaires une, parfois deux, cornéules de très petite taille et non bombées. Parfois il n'y en a aucune (fig. 3 et 6). Sur les plages oculaires il y a toujours un macrochète et un ou deux poils. L'augmentation du nombre des tubercules à l'organe post-antennaire ne semble pas liée à une augmentation du nombre des cornéules vestigiales. Les cas observés se répartissent comme suit (entre parenthèses le nombre de cas observés dans chaque classe) :

bosses postant.	cornéules	nombre de cas
4	0	1
4	1	10
4	2	2
5	0	0
5	1	2
5	2	3

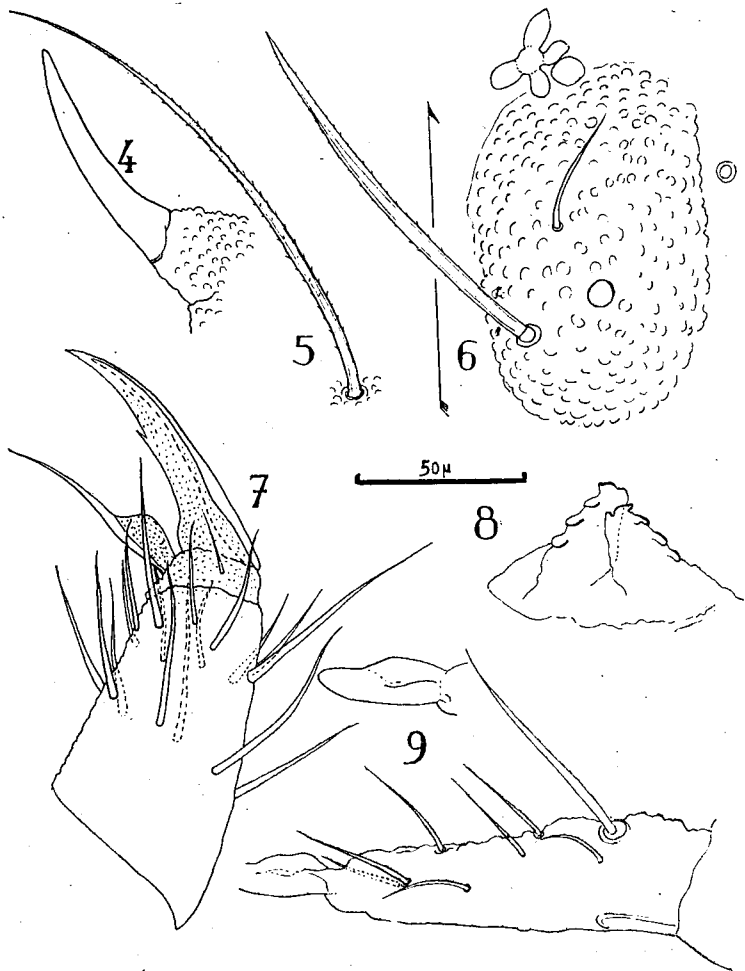


Chétotaxie du tronc comme sur la figure 1 avec macrochètes serrulés (fig. 5). La répartition des *setae sensuales* est la suivante (fig. 1 et 2) : th. II, th. III, abd. 1, abd. 2, abd. 3 : 1 de chaque côté ; abd. 4, 2 de chaque côté ; abd. 5, 1 de chaque côté.

La disposition des macrochètes et des petits poils semble être assez constante d'un individu à l'autre. Les deux côtés du corps ne sont pas toujours strictement symétriques en ce qui concerne les petits poils.

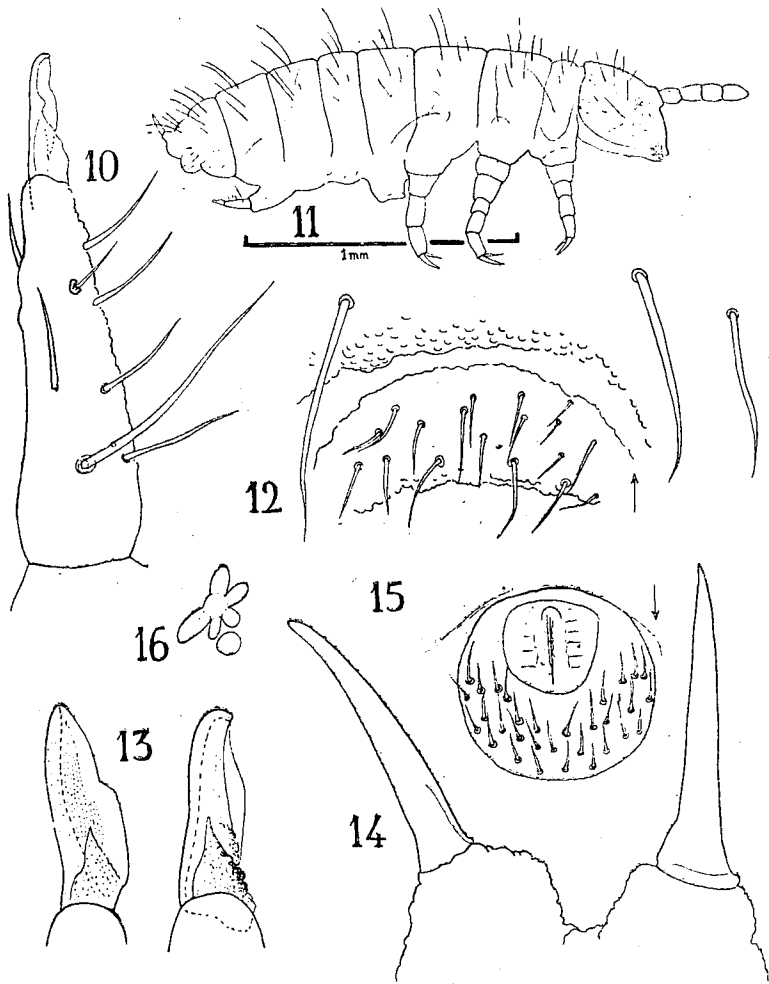
Tibiotarses avec deux verticilles de poils et sans ergot (fig. 7). La griffe est bien développée et ne porte pas de dents latérales. Une dent forte située un peu après le milieu de la crête interne. Empodium bien développé avec une lamelle interne de grande taille. L'empodium est sensiblement de même longueur aux trois paires de pattes. Epines anales aussi grandes que la griffe de la patte postérieure, peu courbées (fig. 4) et situées sur des papilles séparées (fig. 14). Les macrochètes situés à leur voisinage sont deux fois plus longs qu'elles (fig. 5).

Furca bien développée. Manubrium court, égal à la moitié des dents et portant 5 poils de chaque côté de la face postérieure. Dentes avec 6 poils dorsaux dont un de grande taille (fig. 9 et 10), un poil externe et



un poil ventral. Granulations tégumentaires faibles sur la furca. Mucron du type *armatus* avec la lamelle interne bien développée (fig. 9, 10 et 12). Le corps de l'organe est finement ponctué, tandis que les lamelles sont lisses. Le mucron est égal à la moitié des épines anales et un peu plus court que la moitié de la griffe. Rétinacle aplati, portant 4 dents à chaque bras (fig. 8). L'orifice génital femelle porte 18-20 poils, tandis que l'orifice mâle en porte 30-35. Aucun caractère sexuel secondaire n'existe.

DISCUSSION. — L'espèce étudiée ici entre incontestablement dans le genre *Typhlogastrura* tel qu'il a été défini par BONET (1930). Mais il semble, en fait, que les divers groupements génériques établis pour les formes cavernicoles sont un peu arbitraires. Les caractères de notre espèce atténuent en effet le hiatus entre *Typhlogastrura* Bonet et *Schafferia* Abs. — *Spelaeogastrura* Bonet. En effet si l'on utilise la table générique proposée par STACH (1949), on se trouve placé devant l'alternative suivante (8, p. 8) : « Peripheral tubercles normally four in number,



arranged in postantennal organ cross-wise, or two anterior larger nearly in one line and two posterior smaller lying obliquely to the preceding » ou bien « Peripheral tubercles normally 5-7 in number, arranged in a circle around to central boss. No accessory boss ». Opter pour le premier cas conduit à *Schafferia*, opter pour le second conduit à *Typhlogastrura*. Or notre espèce étant trop proche de celle de BONET pour en être séparée génériquement, force nous est de modifier la diagnose de *Typhlogastrura* en admettant de quatre à sept tubercules à l'organe postantennaire et la présence, au moins facultative, d'une bosse accessoire contre l'organe. Quoiqu'il en soit les *Schafferia* sont bien caractérisés, en l'état actuel de la science, par la brièveté de leur furca.

Le genre *Typhlogastrura* Bonet compte actuellement deux espèces : *T. mendizabali* Bonet (grottes de la province de Guipuzcoa, Espagne) diffère de notre espèce en ce qu'il possède constamment 7 tubercules postantennaires, son mucron étant par ailleurs plus long. L'espèce est, de plus, complètement dépourvue d'yeux, BONET ne signalant même pas

de cornéules vestigiales. L'appendice empodial de l'espèce espagnole est beaucoup plus court.

*T. subterranea* (Carl) (grottes de Suisse) est beaucoup plus proche de notre forme mais s'en distingue bien par les 6-7 tubercules de son organe postantennaire, par son mucron qui est moins trapu et par ses épines anales qui sont une fois et demie plus longues que la griffe.

Malgré ces excellents caractères distinctifs on se trouve en présence de trois espèces dont les affinités sont très étroites.

*Tomocerus unidentatus* Börner

Grotte de Celle, près La Voulte, 7-IV-49 (THÉODORIDÈS), 4 ex.

Grotte de Tourange, Chomérac, Ardèche, 7-IV-49, 4 ex.

L'espèce a été signalée récemment de la Grotte de La Balme (Isère) (DELAMARE 1950).

*Lepidocyrtus lanuginosus* Gmel.

Grotte de Biberambo, Vesseaux (Ardèche), 9-IV-49, guano (BALAZUC), 2 ex.

Grotte de Celle, près La Voulte (Ardèche), 14-XII-46 (BALAZUC), 2 ex.

Grotte du Château d'Ebbe (Ardèche), près Vallon, 21-XII-46, (BALAZUC), 3 ex.

Grotte de Saint-Marcel d'Ardèche, 22-XII-46 (BALAZUC), 2 ex.

BIBLIOGRAPHIE

- BALAZUC (J.), P. DE MIRÉ, F. PIERRE, A. REYMOND et J. THÉODORIDÈS, 1947. — Une campagne biospéléologique dans le Bas Vivarais (Décembre 1945). — *Bull. Soc. Linn. Lyon*, 3, p. 35-49.
- BALAZUC (J.), J. THÉODORIDÈS et J. THIÉBAUT, 1948. — Deuxième campagne biospéléologique dans le Bas-Vivarais. — *Bull. Soc. Linn. Lyon*, 2, p. 20-29.
- BONET (F.), 1930. — Remarques sur les Hypogastruriens cavernicoles avec descriptions d'espèces nouvelles. — *E. O. S.*, VI, 2, pp. 113-139.
- BONET (F.), 1931. — Estudios sobre Colembos cavernícolas con especial referencia a los de la fauna española. — *Mem. Soc. Esp. Hist. Nat.*, XIV, 4, pp. 230-403.
- DELAMARE DEBOUTTEVILLE (Cl.), 1945. — Sur quelques Collembos de la région de Banyuls (Pyrénées-Orientales) avec la description d'une espèce troglobie. — *Bull. Soc. Ent. Fr.*, 6, pp. 70-72.
- DELAMARE DEBOUTTEVILLE (Cl.), 1947. — Description de *Mesachorutes Marlieri* n. sp. Remarques sur les genres *Mesachorutes* Abs. et *Mesogastrura* Bonet. — *Bull. Mus. Paris*, XIX, 5, pp. 403-408.
- DELAMARE DEBOUTTEVILLE (Cl.), 1948. — Sur la présence du genre *Acherontiella* Absolon dans les grottes de l'Ardèche et du Gard. — *Notes biospéologiques*, III, pp. 49-56.
- DELAMARE DEBOUTTEVILLE (Cl.), 1950. — Notes faunistiques sur les Collembos de France. VIII. Collembos de la Grotte de La Balme récoltés par M. R. GENET. — *Bull. Soc. Linn. Lyon*, 6, pp. 122-123.
- DENIS (J.-R.), 1934. — Sur la faune française des Aptérygotes. XVI. Un Collembos nouveau récolté en grand nombre dans une maison. — *Rev. Fr. Ent* 1, 2, pp. 212-215.
- STACH (J.), 1949. — The Apterygotan fauna of Poland in relation to the world-fauna of this group of Insects. Families: Neogastruridae and Brachystomelidae. — *Acta Monographica Musei Hist. Nat.*, 341 p., 35 pl.

Présenté à la Section Générale en sa séance du 17 février 1951

ECHANGES, OFFRES ET DEMANDES

ACHETE livres botanique générale et flores. Offres à J. CALLÉ, 28, avenue des Gobelins, Paris, 13<sup>me</sup>.