

BULLETIN MENSUEL  
DE LA  
**SOCIÉTÉ LINNÉENNE DE LYON**

FONDÉE EN 1822

RECONNUE D'UTILITÉ PUBLIQUE PAR DÉCRET DU 9 AOÛT 1937  
des SOCIÉTÉS BOTANIQUES DE LYON, D'ANTHROPOLOGIE ET DE BIOLOGIE DE LYON  
REUNIES  
et de leurs GROUPEs REGIONAUX : ROANNE, VALENCE, etc.

**Siège social et Secrétariat général : 33, rue Bossuet, 69006 Lyon**

**TRESORERIE :**

T A R I F

	1982
Abonnement France .....	90 F
Membre scolaire .....	45 F
Abonnement Etranger .....	100 F
Changement d'adresse, inscription ou réintégration en sus	10 F

**N.B.** — Les virements à notre C.C.P. LYON 101-98 H ou les chèques bancaires, doivent être rédigés au nom de la SOCIÉTÉ LINNÉENNE DE LYON.

**SOMMAIRE**

BALAZUC J. — Laboulbéniales (Ascomycètes) de Madagascar, des Comores et des Mascareignes .....	6
BOUR R. — Etude systématique du genre endémique malgache <i>Pyxis</i> Bell, 1827 ( <i>Reptilia</i> , <i>Chelonii</i> ) (Note complémentaire) .....	28
NÉTIEN G. — <i>Brachypodium phoenicoides</i> R. et S. (= <i>Brachypodium ramosum</i> P.B. var. <i>phoenicoides</i> Koch) dans la région lyonnaise .....	31
NÉTIEN G. — <i>Gagea saxatilis</i> Merk. et Koch. (= <i>G. bohémica</i> (Zausch) R.S. s.sp. <i>saxatilis</i> Koch. (Merk. et Koch.)) .....	32

ETUDE SYSTEMATIQUE  
DU GENRE ENDEMIQUE MALGACHE PYXIS BELL, 1827  
(REPTILIA, CHELONII)

(Note complémentaire)

par Roger BOUR\*.

Summary. — *Pyxis arachnoides oblonga* Gray, 1869 is recognized as a valid senior synonym of *Pyxis arachnoides matzi* Bour, 1979 : the holotypus is still in the collection of the British Museum (Natural History) ; the designated *terra typica* is Cap Sainte-Marie, southern Madagascar.

Récemment, BOUR (1979 : 1981) a montré l'existence de trois populations (sous-espèces géographiques) de *Pyxis arachnoides* : *Pyxis arachnoides arachnoides* Bell, 1827, forme nominale ; *Pyxis arachnoides brygooi* (Vuillemin et Domergue, 1972), forme septentrionale ; *Pyxis arachnoides matzi* Bour, 1979, forme méridionale. Dans la synonymie de ce dernier taxon était proposée (BOUR, 1981 : 167), avec hésitation, *Pyxis arachnoidea* var. *oblonga* Gray, 1869. Un réexamen du matériel des collections du British Museum (Natural History) et de la littérature connexe a montré l'existence d'un holotype correspondant à la « variété » de GRAY et a confirmé l'identité précise de ce spécimen : *Pyxis arachnoidea* var. *oblonga* Gray, 1869 est un synonyme antérieur de *Pyxis arachnoides matzi* Bour, 1979.

GRAY (1869 : 173) décrit brièvement *Pyxis arachnoidea* (sic) var. *oblonga* à partir d'un squelette reçu du Musée de Leyden. La diagnose est imprécise ; toutefois GRAY note que le plastron est divisé par une suture rectiligne entre les écailles humérales et pectorales (= articulation), et remarque que cette Tortue est exactement semblable à celle figurée par DUMÉRIL, BIBRON et DUMÉRIL (1854, pl. 13, fig. 2-2 a). En 1870 (p. 12), GRAY reprend mot pour mot sa description ; il s'agit vraisemblablement des deux seules utilisations de ce taxon par GRAY. Dans son catalogue, où la synonymie de chaque espèce est souvent exhaustive et où les spécimens-types sont signalés, BOULENGER (1889) ne mentionne pas la variété de GRAY.

En 1981 (p. 167), BOUR estime que le spécimen-type est probablement perdu : en effet, celui-ci n'est pas inscrit comme tel dans l'actuel catalogue des collections du British Museum. Simultanément est mentionné (p. 163) comme appartenant à la sous-espèce *Pyxis arachnoides matzi* le spécimen (squelette) BMNH 1861.3.20.31, long de 103 mm, « purchased Mr. Price ». Or GRAY (1873 a : 14) a signalé comme unique *Pyxis arachnoides* des collections du British Museum un squelette long de 4 1/8 in. (= 105 mm). Ce squelette provient du Musée de Leyden : il s'agit donc, selon toute probabilité, du spécimen décrit quatre ans plus tôt comme type de la variété *oblonga* ; et comme il porte le n° 61.3.20.31,

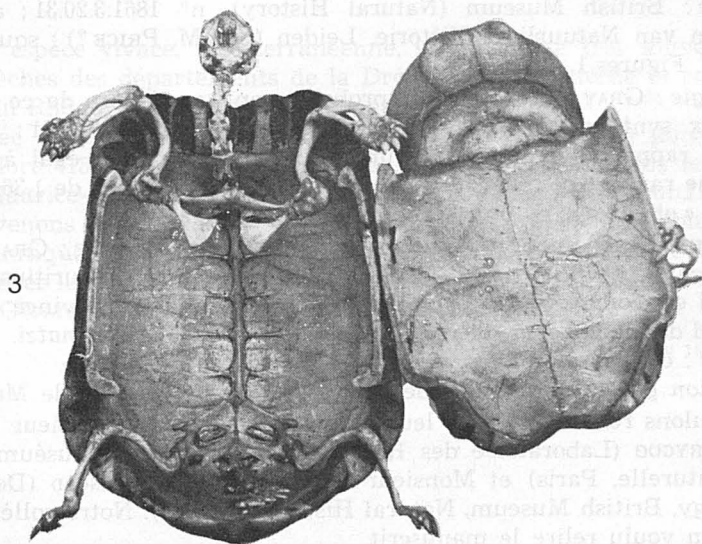
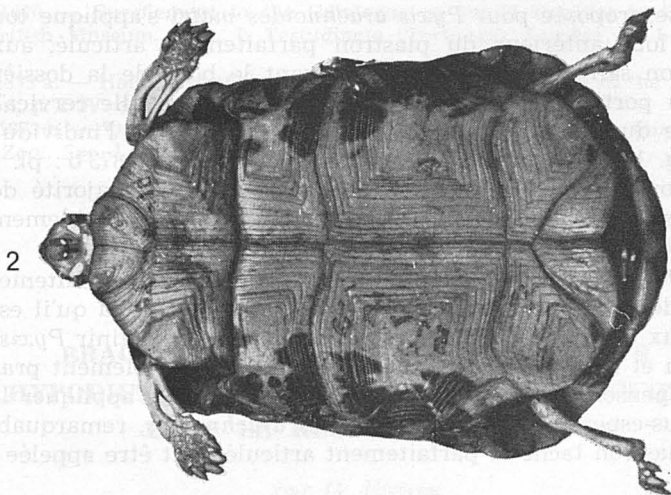
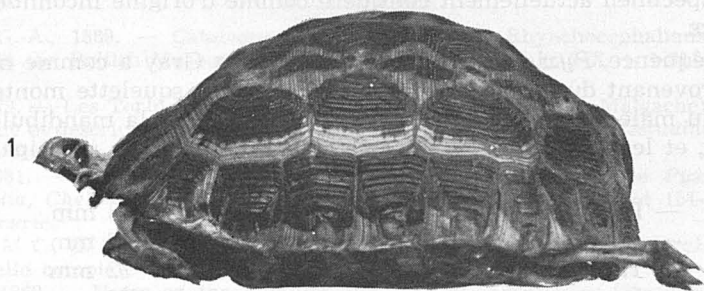
\* Laboratoire des Reptiles et Amphibiens. Muséum national d'Histoire naturelle, 25, rue Cuvier, 75005 Paris.

Fig. 1 : *Pyxis arachnoides oblonga* Gray, 1869. BMNH 1861.3.20.31.

Holotype, vue latérale gauche.

Fig. 2 : le même, vue ventrale.

Fig. 3 : le même, vue interne de la carapace.



BIBLIOGRAPHIE

- BOULENGER G.-A., 1889. — Catalogue of the Chelonians, Rhynchocephalians and Crocodiles in the British Museum (Natural History). London, p. I-X + 1-311, fig. 1-73, pl. I-VI.
- BOUR R., 1979. — Les Tortues actuelles de Madagascar (République Malgache) : liste systématique et description de deux sous-espèces nouvelles (*Reptilia, Testudines*). *Bull. Soc. Et. sc. Anjou* (n. s.), 1978 (1979), X, p. 141-154, fig. 1-8, 2 cartes.
- BOUR R., 1981. — Etude systématique du genre endémique malgache *Pyxis* Bell, 1827 (*Reptilia, Chelonii*). *Bull. Soc. lin. Lyon*, 1981 (4-5), p. 132-144 et 154-176, fig 1-14, tabl., carte.
- DUMÉRIL A. M. C., G. BIBRON et A. H. A. DUMÉRIL, 1854. — Erpétologie générale ou Histoire naturelle complète des Reptiles. Atlas. Paris, p. 1-24, pl. 1-108.
- GRAY J. E., 1869. — Notes on the Families and Genera of Tortoises (*Testudinata*), and on the Characters afforded by the study of their Skulls. *Proc. Zool. Soc. London*, 1869, p. 165-225, fig. 1-20, pl. XV.
- GRAY J. E., 1870. — Supplement to the Catalogue of Shield Reptiles in the Collection of the British Museum. Part. I. *Testudinata* (Tortoises). London, p. I-X + 1-120, fig. 1-40.
- GRAY J. E., 1873 a. — Hand-List of the Specimens of Shield Reptiles in the British Museum. London, p. I-IV + 1-124.
- GRAY J. E., 1873 b. — On the Skulls and alveolar Surfaces of Land Tortoises (*Testudinata*). *Proc. Zool. Soc. London*, 1873, p. 722-728, pl. LX.
- 

**BRACHYPODIUM PHOENICOIDES R. ET S.**

(= **BRACHYPODIUM RAMOSUM P. B., VAR. PHOENICOIDES KOCH**)  
**DANS LA REGION LYONNAISE**

par G. NÉTIEN.

Cette espèce vivace, méditerranéenne, se rencontre très souvent dans les pelouses sèches des départements de la Drôme et de l'Ardèche et remonte dans la vallée du Rhône, où les stations sont rares.

Signalée anciennement à Francheville par GILIBERT (1807) puis par BALBIS, dans sa Flore (1827), elle a été retrouvée plus récemment dans les Brotteaux de Saint-Maurice-de-Gourdans (Ain), d'après le manuscrit de COQUILLAT (Breistr.).

Nous venons de la revoir en colonies nombreuses dans une pelouse sèche sur roches granitiques surplombant l'autoroute A 7 dans le secteur de Chasse-Seysuel. Chercher le sentier longeant la voie ferrée sur la carte I.G.N. 50 000<sup>e</sup>, feuille XXX - 32, Givors, à l'indication : Hameau de Beaugard.

Présenté à la Section Botanique en sa séance du 15 avril 1981.

il s'agit du spécimen actuellement considéré comme d'origine inconnue et acheté par M. PRICE.

En conséquence, *Pyxis arachnoides* var. *oblonga* Gray a comme holotype ce spécimen provenant du Musée de Leyden. Il s'agit du squelette monté (fig. 1-3) d'un individu mâle, dont il ne manque actuellement que la mandibule, les quadratojugaux, et les dernières vertèbres caudales. En voici les principales dimensions :

— Longueur de la dossière (ligne droite) :	103 mm
— Largeur de la dossière (niveau de M8) :	76 mm
— Hauteur de la carapace :	52 mm
— Longueur du plastron :	95 mm
— Longueur du crâne :	20 mm

La diagnose proposée pour *Pyxis arachnoides matzi* s'applique tout à fait à ce spécimen : lobe antérieur du plastron parfaitement articulé, aux gulaires arrondies et non saillantes, dépassant en avant le bord de la dossière ; taches sombres sur la portion distale des écailles ventrales ; écaille cervicale étroite ; la face dorsale du plastron est très semblable à celle de l'individu figuré in BOUR, 1981 : fig. 10 b. Le crâne a été représenté in GRAY, 1873 b : pl. LX, fig. 7 (une épaisse couche de vernis empêche de distinguer la majorité des sutures osseuses et masque même l'ouverture des choanes) ; c'est probablement toujours ce même individu que mentionne BOULENGER (1889 : 145).

*Pyxis arachnoides* var. *oblonga* Gray, 1869 est un taxon parfaitement valable au sens du Code de Nomenclature Zoologique. Nous avons vu qu'il est basé sur un spécimen aux caractères tout à fait nets, utilisés pour définir *Pyxis arachnoides matzi*. L'un et l'autre de ces taxons sont encore, actuellement pratiquement inusités. Aussi pensons-nous qu'il est logique dans ce cas d'appliquer la règle de priorité ; la sous-espèce méridionale de *Pyxis arachnoides*, remarquable notamment par un plastron taché et parfaitement articulé, doit être appelée :

#### *Pyxis arachnoides oblonga* Gray, 1869

*Holotype* : British Museum (Natural History), n° 1861.3.20.31 ; acquis du Rijksmuseum van Natuurlijke Historie, Leiden (par M. PRICE ?) ; squelette, ♂, L = 103 mm. Figures 1, 2, 3.

*Étymologie* : GRAY ne connaissait probablement, en dehors de ce spécimen, que les deux syntypes de *Pyxis arachnoides* Bell (cf. BOUR, 1981 : 154-156 et fig. 1-2). Le rapport longueur : largeur de ces spécimens est égal à 1,55 et à 1,43 ; le même rapport pour le squelette du British Museum est de 1,36. Le choix de l'épithète « *oblonga* », de forme allongée, est donc inattendu.

*Terra typica* : non mentionnée dans la description originale ; GRAY (1873 a : 14) écrit « Asia », et BOULENGER (1889 : 145) « Madagascar ; Mauritius ? ». Nous pensons qu'il est commode de désigner le Cap Sainte-Marie, province de Tuléar (Toliara), sud de Madagascar, terra typica de *Pyxis arachnoides matzi*.

*Diagnose* : cf. *Caractères particuliers*, in BOUR, 1981 : 161.

*Répartition géographique* : bande littorale de l'extrême sud de Madagascar.

Nous voulons remercier, pour leur accueil et leur aide, Monsieur le Professeur E. R. BRYGOO (Laboratoire des Reptiles et Amphibiens, Muséum national d'Histoire naturelle, Paris) et Monsieur le Docteur E. N. ARNOLD (Department of Herpetology, British Museum, Natural History, London). Notre collègue Alain DUBOIS a bien voulu relire le manuscrit.

BIBLIOGRAPHIE

- BOULENGER G.-A., 1889. — Catalogue of the Chelonians, Rhynchocephalians and Crocodiles in the British Museum (Natural History). London, p. I-X + 1-311, fig. 1-73, pl. I-VI.
- BOUR R., 1979. — Les Tortues actuelles de Madagascar (République Malgache) : liste systématique et description de deux sous-espèces nouvelles (*Reptilia, Testudines*). *Bull. Soc. Et. sc. Anjou* (n. s.), 1978 (1979), X, p. 141-154, fig. 1-8, 2 cartes.
- BOUR R., 1981. — Etude systématique du genre endémique malgache *Pyxis* Bell, 1827 (*Reptilia, Chelonii*). *Bull. Soc. lin. Lyon*, 1981 (4-5), p. 132-144 et 154-176, fig 1-14, tabl., carte.
- DUMÉRIL A. M. C., G. BIBRON et A. H. A. DUMÉRIL, 1854. — Erpétologie générale ou Histoire naturelle complète des Reptiles. Atlas. Paris, p. 1-24, pl. 1-108.
- GRAY J. E., 1869. — Notes on the Families and Genera of Tortoises (*Testudinata*), and on the Characters afforded by the study of their Skulls. *Proc. Zool. Soc. London*, 1869, p. 165-225, fig. 1-20, pl. XV.
- GRAY J. E., 1870. — Supplement to the Catalogue of Shield Reptiles in the Collection of the British Museum. Part. I. *Testudinata* (Tortoises). London, p. I-X + 1-120, fig. 1-40.
- GRAY J. E., 1873 a. — Hand-List of the Specimens of Shield Reptiles in the British Museum. London, p. I-IV + 1-124.
- GRAY J. E., 1873 b. — On the Skulls and alveolar Surfaces of Land Tortoises (*Testudinata*). *Proc. Zool. Soc. London*, 1873, p. 722-728, pl. LX.

**BRACHYPODIUM PHOENICOIDES R. ET S.**

(= **BRACHYPODIUM RAMOSUM P. B., VAR. PHOENICOIDES KOCH**)  
**DANS LA REGION LYONNAISE**

par G. NÉTIEN.

Cette espèce vivace, méditerranéenne, se rencontre très souvent dans les pelouses sèches des départements de la Drôme et de l'Ardèche et remonte dans la vallée du Rhône, où les stations sont rares.

Signalée anciennement à Francheville par GILIBERT (1807) puis par BALBIS, dans sa Flore (1827), elle a été retrouvée plus récemment dans les Brotteaux de Saint-Maurice-de-Gourdans (Ain), d'après le manuscrit de COQUILLAT (Breistr.).

Nous venons de la revoir en colonies nombreuses dans une pelouse sèche sur roches granitiques surplombant l'autoroute A 7 dans le secteur de Chasse-Seysuel. Chercher le sentier longeant la voie ferrée sur la carte I.G.N. 50 000<sup>e</sup>, feuille XXX - 32, Givors, à l'indication : Hameau de Beaugard.

Présenté à la Section Botanique en sa séance du 15 avril 1981.