

BULLETIN MENSUEL
DE LA
SOCIÉTÉ LINNÉENNE DE LYON
FONDEE EN 1822

RECONNUE D'UTILITE PUBLIQUE PAR DECRET DU 9 AOUT 1937
des SOCIETES BOTANIQUES DE LYON, D'ANTHROPOLOGIE ET DE BIOLOGIE DE LYON
REUNIES
et de son GROUPE REGIONAL DE ROANNE

Siège social et Secrétariat général : 33, rue Bossuet, 69006 Lyon

TRESORERIE :

T A R I F

	1983
Abonnement France	95 F
Membre scolaire	45 F
Abonnement Etranger	115 F
Changement d'adresse, inscription ou réintégration en sus	10 F

N.B. — Les virements à notre C.C.P. LYON 101-98 H ou les chèques bancaires, doivent être rédigés au nom de la SOCIÉTÉ LINNÉENNE DE LYON.

SOMMAIRE

BOUR R. et DUBOIS A. — Statut nomenclatural et spécimens-types d' <i>Emys pseudogeographica</i> Gray, 1931 et d' <i>Emys lesueuri</i> Gray, 1931 (Reptilia, Chelonii, Emydidae)	42
HONRUBIA M., BERTHET P. et LLIMONA X. — Contribution à la connaissance des champignons du Sud-Est de l'Espagne. VII. Pezizales (Ascomycètes)	46
CHEVIN H. — Note sur les Hyménoptères Tenthredoïdes (IX) : Deux espèces nouvelles pour la France : <i>Parna kamijoi</i> Togashi et <i>Pareophora collaris</i> n. sp.	62

PARTIE SCIENTIFIQUE

STATUT NOMENCLATORAL ET SPECIMENS-TYPES D'EMYS PSEUDOGEOGRAPHICA GRAY, 1831 ET D'EMYS LESUEURI GRAY, 1831 (REPTILIA, CHELONII, EMYDIDAE)

par Roger BOUR et Alain DUBOIS.

Abstract. — This paper is devoted to a discussion of the nomenclatural status and of the type-specimens of the nominal species *Emys pseudogeographica* Gray, 1831 and *Emys lesueuri* Gray, 1831. A lectotype is selected among the four remaining syntypes of *Emys pseudogeographica*, collected and first described by LESUEUR, and now in the Paris Museum collections; the species should now be known as *Graptemys pseudogeographica* (Gray, 1831). As for *Emys lesueuri*, this species was described on the basis of a single specimen of the British Museum collections; this name is a junior synonym of the name *Graptemys geographica* (Lesueur, 1817).

Le genre de Tortues d'eau douce *Graptemys* Agassiz, 1857¹ regroupe une dizaine d'espèces que l'on ne rencontre qu'aux Etats-Unis. Dans le travail qui suit, nous présentons quelques éléments précisant le statut nomenclatorial et les spécimens-types de deux espèces nominales de ce genre, *Emys pseudogeographica* Gray, 1831 et *Emys lesueuri* Gray, 1831.

En 1817, C. A. LESUEUR (p. 86; pl. V) décrit et figure une nouvelle espèce de Tortue d'eau douce originaire des Etats-Unis (étang au bord du lac Erie), qu'il nomme *Testudo geographica*. Dix ans plus tard, il fait connaître plusieurs nouvelles espèces, également d'eau douce, originaires de la rivière Wabash, dans l'Indiana, entre MontVernon et Chaumetown (1827: 257). Parmi celles-ci, *Trionyx spiniferus*, *Trionyx muticus*, et une espèce proche mais distincte de *Testudo geographica*. LESUEUR (1827: 267) décrit cette dernière avec précision, la place dans le genre « *Emyde* », mais ne publie pas de nom spécifique. Il dispose d'« une suite de ces tortues depuis la plus petite qui a un pouce de longueur jusqu'à la plus grande qui en a huit »: il n'a « jamais vu que des femelles ». Ces spécimens, ainsi que les types des *Trionyx*, parviennent peu après au Muséum de Paris.

Bien qu'il ne l'ait pas publié, LESUEUR avait néanmoins créé un nom pour sa nouvelle Emyde, car il avait inscrit sur le plastron de plusieurs individus « *Emys Pseudogeographica* ». En 1830, J. E. GRAY visite le Muséum de Paris, remarque ces Tortues qu'il mentionne en publiant le nom manuscrit proposé par LESUEUR². GRAY considère qu'il s'agit, comme *T. geographica*, d'une variété (« β ») d'une nouvelle espèce qu'il décrit sous le nom d'*Emys lesueuri* (1831: 31). A. M. C. DUMÉRIL & G. BIBRON (1835: 256) ne reconnaissent même pas la « variété » *pseudogeographica*, qu'ils citent seulement comme synonyme d'*Emys geographica*.

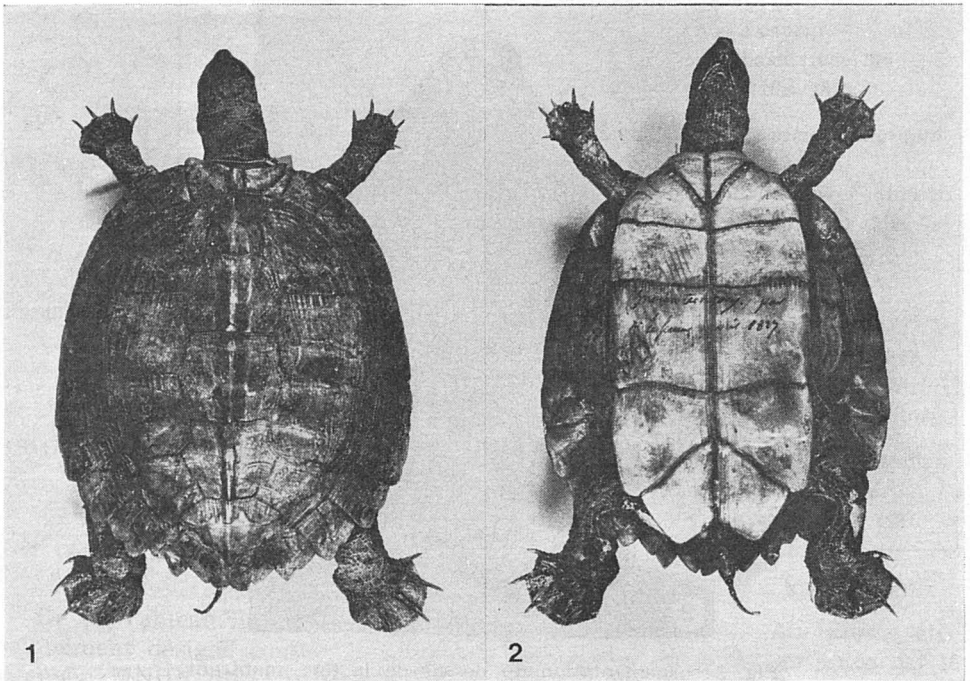
J. E. HOLBROOK (1842: 103; pl. XV), le premier, reconnaît la validité de l'espèce décrite dès 1827 par LESUEUR, lui en attribuant d'ailleurs — à la suite de DUMÉRIL & BIBRON — la paternité. A partir de cette date, l'espèce appelée actuellement *Graptemys pseudogeographica* (Gray, 1831) est nommée, selon

1. Notons que l'espèce-type de ce genre est *Testudo geographica* Lesueur, 1817 par désignation subséquente de BROWN (1908: 114) et non de STEJNEGER & BARBOUR (1917), comme l'indiquent par erreur WERMUTH & MERTENS (1977: 36).

2. Ce nom apparaît comme *nomen nudum* dans CUVIER, 1829: 11.

les auteurs, *pseudogeographica* Lesueur, *pseudogeographica* Holbrook ou même *lesueuri* Gray.

En effet, en ce qui concerne le statut du nom *Emys lesueuri* Gray, 1831, une erreur a été commise par L. AGASSIZ (1857 : 436), et répétée ensuite par divers auteurs, dont G. A. BOULENGER (1889 : 91), qui ont considéré ce nom comme un synonyme d'*E. pseudogeographica*. En réalité, il apparaît clairement dans la description originale de GRAY (1831 : 31) que cet auteur n'avait à sa disposition au British Museum qu'un seul spécimen, qui est donc l'holotype d'*E. lesueuri*, et que ce spécimen, présentant des taches temporales triangulaires, appartient à l'espèce *E. geographica*. Ce fait est confirmé par GRAY lui-même qui, en 1855 (p. 29) et en 1873 (p. 41), citait le nom *E. lesueuri* comme synonyme d'*E. geographica*.



Graptemys pseudogeographica (Gray, 1831) : lectotype (MNHN 9147).

Fig. 1 : vue dorsale.

Fig. 2 : vue ventrale : on remarque l'inscription manuscrite de LESUEUR.

La « variété β » d'*E. lesueuri* ne reposait, dans le travail de GRAY (1831), que sur la figure de la pl. V de LESUEUR (1817), figure où les caractères spécifiques d'*E. geographica* ne sont pas tous apparents, et sur les spécimens d'*E. pseudogeographica* du Muséum de Paris. En 1855, GRAY (p. 29) introduisit à juste titre cette « variété » dans la synonymie d'*E. pseudogeographica*. Le nom *Emys lesueuri* Gray, 1831 est donc un synonyme subjectif plus récent du nom *Emys geographica* Lesueur, 1817. L'holotype d'*E. lesueuri* (squelette) porte actuellement le numéro 1982.1297 au British Museum de Londres.

Ce n'est qu'en 1917 que L. STEJNEGER & T. BARBOUR (p. 117) attribuent le nom *pseudogeographica* à GRAY (1831) et, ce faisant, donnent un statut nomenclatural à ce nom, en vertu des dispositions de l'article 11 d du *Code international de Nomenclature zoologique* (Anonyme, 1964 : 10-11) ³.

Etrangement, l'accord semble s'être toujours fait sur l'espèce biologique correspondant au binomen *Graptemys pseudogeographica*. Pourtant, aucune mention des spécimens vus par GRAY n'a, à notre connaissance, été faite depuis la « description » originale de 1831. En 1953, F. CAGLE, notamment, bien que décrivant deux sous-espèces nouvelles, *G. p. ouachitensis* et *G. p. sabinensis*, ne donne aucune précision sur le type et la diagnose de la forme nominative.

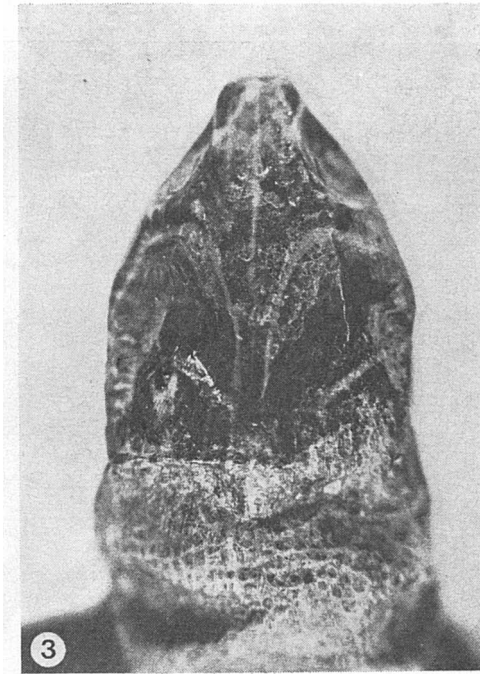


Fig. 3 : ornementation du dessus de la tête, montrant le « pattern color » typique de cette espèce (cf. TIMKEN, 1968).

Préparant le Catalogue des types de Chéloniens du Muséum national d'Histoire naturelle de Paris (MNHN), nous avons remarqué qu'une partie au moins des Tortues vues par GRAY, et que l'on doit donc considérer comme syntypes de l'espèce, sont encore dans les collections de cette institution : actuellement, 19 Tortues du genre *Graptemys*, cataloguées comme ayant été récoltées par LESUEUR, y sont présentes. Il est certain que 4 d'entre elles ont été capturées avant la venue de GRAY à Paris, soit en 1827, soit en 1828 ; elles portent

3. « Publication en synonymie. Un nom publié pour la première fois comme un synonyme n'est pas utilisable de ce fait, à moins que, avant 1961, il n'ait été traité comme un nom utilisable avec sa date et son auteur originels, et soit adopté comme le nom d'un taxon, soit employé comme un homonyme plus ancien ».

encore une mention manuscrite de LESUEUR sur leur plastron. Les autres spécimens peuvent être répartis en deux lots : certains (6) ont été acquis par le Muséum en 1844, à la mort de LESUEUR, mais la date d'entrée en collection des 9 Tortues restantes ne peut être précisée. DUMÉRIL & BIBRON, en 1835 (p. 261), avaient vu 8 spécimens. Les caractéristiques des 4 spécimens récoltés avant 1830 sont données dans le Tableau I.

TABLEAU I. Caractéristiques des quatre syntypes subsistants
d'*Emys pseudogeographica* Gray, 1831.

N° MNHN actuel (ancien)	Présentation du spécimen	Taxon	Mention manuscrite de LESUEUR
9136 (373)	Carapace.	?	<i>Emys pseudogeographica</i> Lesueur. Wabash river Mr LESUEUR 1828.
9137 (374)	Carapace et queue.	? <i>pseudogeographica</i>	<i>Emys pseudogeographica</i> . Chaume. Wabash river (indian territory) par Mr LESUEUR 1828. 1 ^{er} individu - A.
9146 (382)	Entier naturalisé.	<i>ouachitensis</i>	... (illisible) * ... Mr LESUEUR, avril 1827. Amérique Septentrio- nale Indian territory.
9147 (383)	Entier naturalisé.	<i>pseudogeographica</i>	... (illisible) * ... (Indian territory) par Mr LESUEUR, avril 1827.

* Cette partie de la mention manuscrite de LESUEUR a été grattée.

De ce Tableau il ressort clairement que le seul spécimen qui puisse être logiquement désigné comme lectotype de *Graptemys pseudogeographica* est le spécimen MNHN 9147 : il est identifiable sans contestation, étant complet ; il correspond exactement au concept actuel du taxon ; il a été récolté par LESUEUR en 1827, l'année même où celui-ci décrit lui-même l'espèce.

Nous désignons donc comme lectotype d'*Emys pseudogeographica* Gray, 1831, le spécimen MNHN 9147, femelle subadulte, dont la carapace mesure 165 mm en ligne droite. Ce spécimen est figuré ici pour la première fois (fig. 1-2-3).

La terra typica est celle donnée par LESUEUR (1827 : 257) lui-même : Etats-Unis, Indiana, rivière Wabash, entre MontVernon et Chaumetown (= Shawneetown), c'est-à-dire près du confluent de la Wabash et de l'Ohio⁴.

Nous remercions bien sincèrement R. C. VOGT qui, lors de son passage au Muséum de Paris en avril 1982, a confirmé nos déterminations et approuvé le

4. Notons que c'est également la localité-type de *Trionyx spiniferus* Lesueur, 1827. de *Trionyx ocellatus* Lesueur, 1827 et de *Trionyx muticus* Lesueur, 1827.

choix du lectotype, ainsi que R. V. MELVILLE pour ses conseils concernant la validation d'un nom publié en synonymie. E. R. BRYGOO, J. LESCURE et M. THIREAU ont relu le manuscrit. Les photographies sont de F. et M. JULLIEN.

RÉFÉRENCES BIBLIOGRAPHIQUES

- Anonyme, 1964. — Code international de nomenclature zoologique. London, International Trust for Zoological Nomenclature: i-xx + 1-176.
- AGASSIZ L., 1857. — Contribution to the natural history of the United States. Vol. 1 & 2. Boston, Little, Brown & Co.: i-lij + 1-643, pl. I-XXXIV.
- BOULENGER G. A., 1889. — Catalogue of the Chelonians, Rhynchocephalians, and Crocodiles in the British Museum (Natural History). London, British Museum: i-x + 1-311, pl. I-VI.
- BROWN A. E., 1908. — Generic types of Nearctic Reptilia and Amphibia. *Proc. Acad. nat. Sci. Philad.*, 60: 112-127.
- CAGLE F. R., 1953. — Two new subspecies of *Graptemys pseudogeographica*. *Occas. Pap. Mus. Zool. Univ. Michigan*, 546: 1-17.
- CUVIER G., 1829. — Le Règne Animal, distribué d'après son organisation. Tome II. Paris. Déterville et Crochard: i-xv + 1-406.
- DUMÉRIL A.-M.-C. & BIBRON G., 1835. — Erpétologie générale ou histoire naturelle des Reptiles. Vol. 2. Paris, Roret: i-ii + 1-680.
- GRAY J. E., 1831. — Synopsis Reptilium. Part I. Cataphracta. London, Treuttel, Wurtz & Co.: i-viii + 1-88.
- GRAY J. E., 1855. — Catalogue of the shield Reptiles in the collection of the British Museum. Part I. Testudinata (Tortoises). London, British Museum: 1-79, pl. I-XLII.
- GRAY J. E., 1873. — Hand-list of the specimens of shield Reptiles in the British Museum. London, British Museum: i-iv + 1-124.
- HOLBROOK J. E., 1842. — North American herpetology. Vol. 1. Philadelphia, Dobson: i-xv + 17-152, pl. I-XXIV.
- LESUEUR C. A., 1817. — An account of the American species of Tortoise, not noticed in the system. *J. Acad. nat. Sci. Philad.*, 1: 86-88, pl. V.
- LESUEUR C. A., 1827. — Note sur deux espèces de Tortues, du genre *Trionyx* de M. Geoffroy-Saint-Hilaire. *Mém. Mus. nat. Hist. nat.*, Paris, 15: 257-268, pl. VI-VII.
- STEJNEGER L. & BARBOUR T., 1917. — A check list of North American Amphibians and Reptiles. 1st ed. Cambridge, Mass., Harvard University: i-vi + 1-125.
- TIMKEN R. L., 1968. — *Graptemys pseudogeographica* in the Upper Missouri River of the Northcentral United States. *J. Herp.*, 1: 76-82.
- WERMUTH H. & MERTENS R., 1977. — Liste der rezenten Amphibien und Reptilien. Testudines, Crocodylia, Rhynchocephalia. *Das Tierreich*, 100: i-xxvii + 1-174.

CONTRIBUTION A LA CONNAISSANCE DES CHAMPIGNONS DU SUD-EST DE L'ESPAGNE. VII. PEZIZALES (ASCOMYCETES)

par M. HONRUBIA ¹, P. BERTHET ², et X. LLIMONA ¹.

Résumé. — Nous énumérons 32 espèces de Pézizales récoltées dans le Sud-Est de l'Espagne. Quelques-unes sont rares ou nouvelles pour la Péninsule Ibérique. Parmi ces dernières: *Morchella hortensis* Boud., *Helvella queletiana* Sacc. et Trav., *Peziza* aff. *bovina* Phillips, *Thecotheus holmskjoldii* (Hans.) Eck. Nouvelles combinaisons: *Tarzetta insignis* (Berthet et Riouss) Honrubia nov. comb. et *Geopora arenosa* (Fuck.) Honrubia nov. comb.

Summary. — 32 species of Pezizales from SE Spain are reported. Some of them are rare or new for the whole Spain. We can point out: *Morchella hortensis* Boud., *Helvella queletiana* Sacc. et Trav., *Peziza* aff. *bovina* Phillips, *Thecotheus holmskjoldii* (Hans.) Eck. New combinations: *Tarzetta insignis* (Berth. et Riouss.) Honrubia nov. comb. *Geopora arenosa* (Fuck.) Honrubia nov. comb.

1. Depto. Botánica, Facultad Ciencias, Univ. Murcia.

2. Département de Biologie Végétale, Université Claude-Bernard (Lyon I), 43, boulevard du 11-Novembre, 69622 Villeurbanne Cedex.