

BULLETIN MENSUEL  
DE LA  
SOCIÉTÉ LINNÉENNE  
DE LYON

SOCIÉTÉ DE SCIENCES NATURELLES, RECONNUE D'UTILITÉ PUBLIQUE



33 rue Bossuet, F 69006 LYON

SOMMAIRE

GUILLERME B., FRAPPA F. et GALTIER J. – <i>Epipogium aphyllum</i> Swartz 1814 dans les Monts du Forez (versant Loire) .....	158
HALAMSKI Adam T. – Contribution à la connaissance de la flore de la région lyonnaise ..	148
IORIO E. et MINELLI A. – Un Chilopode confirmé pour la faune de France : <i>Cryptops umbricus</i> Verhoeff, 1931 (Scolopendromorpha, Cryptopidae) .....	150
Semaine d'herborisation en Gironde du 15 au 23 mai 2004 .....	127
Analyses d'ouvrages .....	126

CONTENTS

IORIO E. et MINELLI A. – A confirmed centipede for the French fauna : <i>Cryptops umbricus</i> Verhoeff, 1931 (Scolopendromorpha, Cryptopidae) .....	150
Book review .....	126

## Un Chilopode confirmé pour la faune de France : *Cryptops umbricus* Verhoeff, 1931 (Scolopendromorpha, Cryptopidae)

Etienne Iorio\* et Alessandro Minelli\*\*

\* Lotissement Maselle, F-54890 Waville

\*\* Università di Padova, Dipartimento di Biologia – Via Uga Bassi 58B I-35131 Padova

Résumé. – Des spécimens du Scolopendromorphe italien *Cryptops umbricus* Verhoeff, 1931 (Scolopendromorpha Cryptopidae) ont été identifiés dans la collection de Chilopodes du Musée Zoologique de Strasbourg (MZS). Ils provenaient de Nice (Alpes-Maritimes). Cette espèce est confirmée pour la faune de France. Sa morphologie est examinée de façon approfondie et comparée à celle de *Cryptops anomalans* Newport, 1844. L'ensemble des données relatives à la présence de *C. umbricus* en Italie est mentionné.

Mots-clés : Cryptopidae, *Cryptops umbricus*, *Cryptops anomalans*, France, biogéographie, morphologie.

### A confirmed centipede for the French fauna : *Cryptops umbricus* Verhoeff, 1931 (Scolopendromorpha, Cryptopidae)

Summary. – Some specimens of the Italian species *Cryptops umbricus* Verhoeff, 1931 (Scolopendromorpha Cryptopidae) have been identified in the collection of centipedes of the Musée Zoologique de Strasbourg (MZS). They were found in Nice (Alpes-Maritimes). The species is confirmed for the French fauna. Its morphology is detailed and compared with that of *C. anomalans* Newport, 1844. The whole of the data on the presence of *C. umbricus* in Italy is mentioned.

Keywords : Cryptopidae, *Cryptops umbricus*, *Cryptops anomalans*, France, biogeography, morphology.

### Introduction

L'ordre Scolopendromorpha est représenté en France par 8 espèces réparties en 2 genres (GEOFFROY 2000, 2004) : *Scolopendra* Linné, 1758 (Scolopendridae), qui comprend les espèces méditerranéennes *Scolopendra cingulata* Latreille, 1829 et *S. oraniensis* Lucas, 1846 (cette dernière présente en Corse seulement), et le très homogène *Cryptops* Leach, 1814 (Cryptopidae), qui inclut les espèces *Cryptops trisulcatus* (Brölemann, 1902), *C. anomalans* Newport, 1844 [= *C. savignyi* sensu Brolemann, 1930], *C. hortensis* (Donovan, 1810), *C. jeanneli* Matic, 1960, *C. parisi* Brolemann, 1920 et *C. umbricus* Verhoeff, 1931.

La biogéographie et la morphologie des espèces françaises du genre *Cryptops* comportent encore des lacunes à l'heure actuelle, malgré les travaux d'ATTEMS (1930), BROLEMANN (1920, 1925, 1930), VERHOEFF (1931) et DEMANGE (1947, 1981). L'espèce *Cryptops umbricus* en est le meilleur exemple : elle n'est connue que

d'une seule localité dans les Alpes-Maritimes, où elle avait été trouvée en 1972 (MINELLI et ZAPPAROLI 1985) ; sa présence en France aurait grand besoin d'être vérifiée car elle n'a plus été revue depuis dans notre pays. Notons que l'espèce *C. parisi*, en revanche, a fait l'objet d'une étude récente et approfondie de ces points de vue (IORIO et GEOFFROY 2004). Dans l'ensemble, la faune des Chilopodes de France n'a pas fait l'objet d'études récentes de grande envergure, et de nombreuses découvertes intéressantes restent à faire pour cette classe d'Arthropodes dans notre pays.

Lors d'une révision de la collection de Chilopodes du Musée Zoologique de Strasbourg (MZS), l'un d'entre nous (E. IORIO) a pu identifier 13 exemplaires de l'espèce *Cryptops umbricus* Verhoeff, 1931 ; ils provenaient de Nice (Alpes-Maritimes) et avaient été collectés par Myène, ce qui permet de confirmer la présence de ce Scolopendromorphe sur notre territoire. Un examen minutieux des spécimens nous a aussi révélé des éléments intéressants à prendre en compte pour faciliter la détermination de cette espèce, qui avait d'ailleurs été confondue avec *C. anomalans* dans la collection du MZS.

### Répartition géographique

Depuis la description originale de *Cryptops umbricus* par VERHOEFF (1931), qui signalait la présence de cette espèce dans quelques localités italiennes, de nombreuses autres données biogéographiques sont venues compléter la répartition de celle-ci ; l'ensemble de ces informations sont rassemblées dans le tableau ci-dessous (tableau 1), qui provient de la base de données de l'un d'entre nous (A. MINELLI).

Nous pouvons donc bien nous rendre compte, à l'aide du tableau 1, qu'une seule et unique donnée (datant en réalité de 1972) concernait la France pour ce taxon jusqu'à aujourd'hui, ce que nous a aussi confirmé le prof. Marzio Zapparoli (communication personnelle) ; les autres mentions intéressent toutes l'Italie. La révision de la collection du MZS apporte donc une localité nouvelle pour *Cryptops umbricus*, située non loin de la précédente : Nice. Il ne subsiste à présent plus aucun doute sur l'existence de cette espèce en France. Il est même fort probable que nous puissions la trouver ailleurs dans le département des Alpes-Maritimes, voire peut-être dans le Sud-Est de la France ; il est toutefois plus que possible qu'elle soit cantonnée à celui-ci, car les régions du Sud-Ouest ont été mieux explorées et n'ont pas révélées ce Scolopendromorphe (BROLEMAN 1926, 1930 ; DEMANGE 1949, 1981). L'aire de répartition exacte de cette espèce reste donc encore à définir ; notons également que STOEV (1997) s'interroge sur la possibilité de sa présence dans la péninsule balkanique.

### Description des spécimens de *Cryptops umbricus* Verhoeff, 1931

La description de VERHOEFF (1931) étant succincte et relativement incomplète, nous proposons ci-dessous une description revue et corrigée de cette espèce à partir des individus français que nous avons examinés, puis une confrontation des caractères différenciant *Cryptops umbricus* de *C. anomalans* (tableau 2).

Taille : 37 à 47 mm. La coloration est à dominante fauve. La tête et le corps sont densément ponctués. Les antennes sont longues (4 à 5 x la longueur de l'écusson céphalique) et comprennent 17 articles ; leurs articles sont très longs et fins (10<sup>e</sup> article 3,5 à 4 x plus long que large à l'apex). Les sillons céphaliques sont toujours interrompus, et n'existent que du côté postérieur de l'écusson céphalique ; ils atteignent en général un peu plus du tiers de la longueur de la tête. L'angle interne des

Localité	Localisation détaillée	Province	Altitude	Source
Vence (Saint-Barnabé)	Grotte d'Eynes	Alpes-Maritimes		MINELLI & ZAPPAROLI (1985)
Valdieri	Grotta del Bandito 1002 Pi	Cuneo	720	MINELLI & ZAPPAROLI (1985)
Mottarone	Monte Mottarone	Novara		VERHOEFF (1931)
Traversella	Valchiusella	Torino	467	MINELLI & ZAPPAROLI (1992)
Genova	Villetta Dinegro	Genova		MINELLI & ZAPPAROLI (1985)
Pegli		Genova		VERHOEFF (1931)
Recco		Genova		MINELLI & ZAPPAROLI (1985)
Torriglia	Tann-a da Reixe 132 Li	Genova		SANFILIPPO (1950)
Caravonica	San Bartolomeo, Grotta della Bramosa 776 Li	Imperia	715	MINELLI & ZAPPAROLI (1985)
Borghetto di Vara	Cassana, Grotta del Ginepro 66 Li	La Spezia		MINELLI & ZAPPAROLI (1985)
Chiappa	Grotta Bocca Lupara 74 Li	La Spezia		MINELLI & ZAPPAROLI (1985)
Framura		La Spezia		MINELLI & ZAPPAROLI (1985)
Montemarcello	Grotta del Salotto 1048 Li	La Spezia		MINELLI & ZAPPAROLI (1985)
Finale Ligure	Grotta Arene Candide 34 Li	Savona		MINELLI & ZAPPAROLI (1985)
Savona	Santuario	Savona		VERHOEFF (1931)
Toirano	Rio della Valle	Savona	550	MINELLI & ZAPPAROLI (1985)
Verzi (Loano-SV)	Grotta di Verzi 91 Li	Savona		MINELLI & ZAPPAROLI (1985)
Camignone		Bergamo		coll. A. Minelli
Comenduno	Grotta di Monte Rena 3678 Lo/BG	Bergamo		coll. Museo civ. Sc. nat. Bergamo
Concesio	Pos de la Culma 137 Lo	Brescia		PAVAN (1938)
Gavardo	Casalicolo, Bus de la Cula 125 Lo	Brescia		MANFREDI (1940)
Iseo	Provaglio, Pozza Orecina 185 Lo	Brescia		MANFREDI (1940)
Nave (BS)	Monte Rinato, Legondol del Rinat 73 Lo	Brescia		PAVAN (1938)
Paitone	Buco del Frate 1 Lo ?	Brescia		MANFREDI (1932a, 1932b)
Cesariis		Udine		MINELLI (1991)
Ragogna	Colle di Ragogna	Udine		MINELLI (1991)
Borso del Grappa		Treviso	1650	MINELLI (1991)
Isola Vicentina	Grotta del Convento a quota superiore	Vicenza		MINELLI (1991)

Longare	Grotta Marilisa da Schio 684 V/VI	Vicenza		MINELLI (1991)
Marostica	Grotta d'Inverno 1978 V/VI	Vicenza	250	MINELLI (1991)
Pasubio	Buco del Gioco 650 V	Vicenza	565	MINELLI (1991)
Sarcedo	Covolo di Nogara 525 V/VI	Vicenza	172	MINELLI (1991)
Valstagna	Covol dei Siori 600 V/VI	Vicenza	150	MINELLI (1991)
Zovencedo	Grotta 1318 V/VI	Vicenza	360	MINELLI (1991)
Bosco Chiesanuova	Grotta dell'Arena 476 V/VR	Verona	1512	MINELLI (1991) ; CAODURO ET AL. (1994)
Ponte di Veia	Grotta del Ponte di Veja	Verona		MINELLI (1991) ; CAODURO ET AL. (1994)
Roverè Veronese	Buso del Gato 1421 V/VR	Verona	685	MINELLI (1991) ; CAODURO ET AL. (1994)
Sant'Ambrogio di Valpolicella	Cava località Brentani 1 art./VR	Verona	600	CAODURO ET AL. (1994)
Sant'Ambrogio di Valpolicella	Grotta di Sant'Ambrogio	Verona	600	MINELLI (1991)
Gaibola		Bologna		coll. A. Minelli
Porretta Terme		Bologna		VERHOEFF (1934)
Campigna		Forlì		MANFREDI (1936) ; ZANGHERI (1966)
Vecchiazzano		Forlì		MANFREDI (1936) ; ZANGHERI (1966)
Arezzo		Arezzo		VERHOEFF (1931, 1934)
Monte Argentario		Grosseto		coll. A. Minelli
Villa Collemandina	Tana dei Pipistrelli	Lucca		MANFREDI (1948)
Montecatini Terme	Grotta Maona 215 T	Pistoia		MANFREDI (1948) ; MATIC (1970)
Genga	Grotta del Santuario	Ancona		MINELLI & ZAPPAROLI (1985)
Foligno	Colle Croce	Perugia		coll. Museo civ. Sc. nat. Bergamo
Colli Euganei	Monte Madonna	Padova		MINELLI (1991)
Ceccano	Pozzo l'Arcaro 340 La	Frosinone	300	LATELLA (1995) ; coll. Mus. Zool. Univ. Roma La Sapienza
Pastena	Grotta di Pastena 28 La	Frosinone	196	coll. M. Zapparoli
Olevano sul Tusciano	Grotta di San Michele Arcangelo 20 Cp	Salerno		MANFREDI (1956)
Pertosa	Grotta di Pertosa 1 Cp	Salerno		MANFREDI (1956) ; ZAPPAROLI (1986)

Tableau 1 :  
Ensemble des localités où la présence de *Cryptops umbricus* Verhoeff, 1931 a été recensée

pièces latérales du labre qui encadrent la dent médiane de celui-ci, est toujours incisé (labre tridenté) (figure 1a) ; les incisions sont toutefois moins nettes que celles de *Cryptops parisi*, le seul autre représentant français du genre qui possède cette particularité (BROLEMANN 1930 ; IORIO et GEOFFROY 2004).

Premier tergite coupé transversalement par un profond sillon arqué à concavité antérieure. En arrière de celui-ci se trouvent deux sillons longitudinaux obliques, ceux-ci atteignant environ la moitié de la longueur du sclérite dorsal ; ils sont convergents, mais ne se croisent que rarement à la manière de *C. anomalans* car souvent séparés par un court sillon médian-transversal, à partir duquel ils deviennent légèrement divergents puis s'interrompent (figure 2a). Occasionnellement, ils peuvent être complets bien qu'atténués dans leur partie postérieure. Le second tergite possède des tronçons de sillons longitudinaux paramédians au bord postérieur ; ils sont toutefois peu distincts, et atteignent environ un tiers de la longueur de ce sclérite. Ils peuvent également parfois être ininterrompus, mais extrêmement fins, ce qui rend leur observation peu aisée. Les autres tergites possèdent des sillons paramédians complets jusqu'au pénultième, de même que des sillons arqués. Le tergite 21 est uniquement marqué d'une dépression médiane-longitudinale. Les sternites présentent, au niveau de la base des pattes de chaque segment (sauf les deux premiers), un sillon arqué à concavité antérieure doublé d'un apodème ; ce sillon est coupé en son milieu par une rainure longitudinale.

L'articulation tarso-métatarsienne n'est distincte et fonctionnelle qu'aux deux dernières paires de pattes. Coxopleures du dernier segment pédifère parsemés d'aiguillons épais et nombreux (16 à 30 sur chaque ; 5 à 14 de ceux-ci sont situés dans le champ poreux des coxopleures). Un seul des spécimens de la collection était encore pourvu de ses pattes terminales (chez les *Cryptops*, celles-ci se détachent en effet très facilement). Le préfémur de ces dernières est garni d'aiguillons nombreux sur les faces ventrale et latérales. Ceux-ci sont relativement moins nombreux sur le fémur. Les trois derniers articles sont parsemés de multiples soies très courtes ; l'ensemble de ce revêtement soyeux est tout de même moins dense que chez *C. anomalans*. Les scies dentées des pénultièmes et antépénultièmes articles, caractéristiques du genre *Cryptops*, comptent 18 + 18 dents tibiales et 4 + 4 dents tarsales chez le seul exemplaire (longueur : 47 mm) utilisable pour ce critère morphologique. Les individus décrits par VERHOEFF (1931) comptaient 9 à 10 dents tibiales et 4 à 5 dents tarsales. Rappelons que le critère des scies dentées n'a qu'une valeur indicative en systématique, surtout en l'absence d'études sérieuses de populations de l'espèce concernée ; ces animaux effectuent en effet des exuviations post-imaginaires susceptibles de modifier, entre autres, ces armatures (IORIO et GEOFFROY 2004).

Nous avons eu l'occasion d'examiner de nombreux spécimens de l'espèce *Cryptops anomalans* Newport, 1844, au cours d'une précédente étude (IORIO 2003), ainsi que dans divers inventaires non encore publiés ; ceci nous a permis de cerner parfaitement les divers aspects de la morphologie de celle-ci. Nous pouvons ainsi établir une comparaison directe des critères déterminants séparant *C. umbricus* et *C. anomalans* (tableau 2), en tenant également compte des publications de précédents auteurs (ATTEMS 1930 ; BROLEMANN 1930 ; VERHOEFF 1931 ; EASON 1964). Ceci facilitera grandement la détermination de ces deux espèces proches, car comme nous avons pu le voir dans la collection du MZS, *C. umbricus* avait déjà été confondu avec *C. anomalans* par le passé ; de plus, il ne peut pas être identifié à l'aide des clés dichotomiques existantes pour la faune de France (BROLEMANN 1930 ; DEMANGE 1981).

	<i>Cryptops umbricus</i> Verhoeff, 1931	<i>Cryptops anomalans</i> Newport, 1844
Taille	(25) 35 à 50 mm	25 à 40 mm
Antennes	4 à 5 x la longueur de l'écusson céphalique	2,5 à 3 x la longueur de l'écusson céphalique
10 <sup>e</sup> article antennaire	environ 3,5 à 4 x plus long que large à l'apex	environ 1,75 x plus long que large à l'apex
Sillons céphaliques	incomplets	en général complets
Labre	tridenté (pièces latérales incisées à l'angle interne) (figure 1a)	unidenté (pièces latérales non-incisées à l'angle interne) (figure 1b)
1 <sup>er</sup> tergite	2 sillons obliques, souvent incomplets ou au moins atténués postérieurement, convergents mais ne se croisant que rarement (figure 2a)	2 sillons obliques marqués, complets et croisés en leur milieu (figure 2b)
2 <sup>nd</sup> tergite	2 tronçons de fins sillons paramédians au bord postérieur ; occasionnellement complets	2 sillons paramédians marqués et complets
Coxopleures des pattes terminales	parsemés d'aiguillons épais et nombreux, dont 5 à 14 sont situés dans le champ poreux	parsemés d'aiguillons plus petits et grêles ; le champ poreux comprend parfois quelques micro-aiguillons, le plus souvent de simples soies

Tableau 2 : Critères déterminants séparant *Cryptops umbricus* et *C. anomalans*.

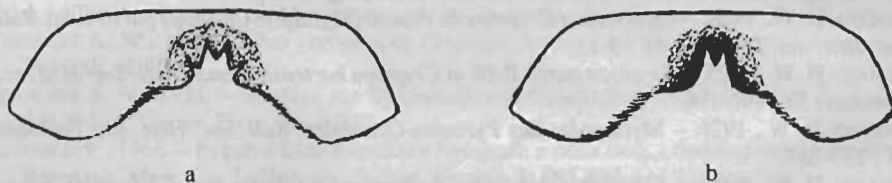


Figure 1. – Labres. a. *Cryptops umbricus*, b. *Cryptops anomalans*

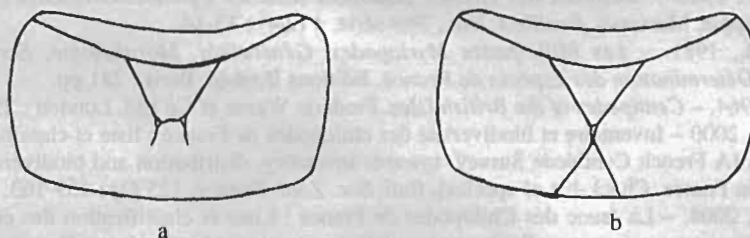


Figure 2. – Tergites 1. a. *Cryptops umbricus*, b. *Cryptops anomalans*

## Conclusion

La découverte de ce Scolopendromorphe à Nice confirme sa présence dans les Alpes-Maritimes et en France. *Cryptops umbricus* devra cependant encore faire l'objet de nombreuses recherches avant que l'on puisse cerner avec précision sa répartition exacte dans notre pays. La présente étude, qui étoffe grandement la connaissance morphologique de cette espèce méconnue, facilitera la détermination de celle-ci par les myriapodologistes amateurs et professionnels. Nous nous tenons d'ailleurs à la disposition de toute personne désirant faire vérifier ses déterminations ou identifier ses collectes.

Remerciements. – Nous remercions vivement Mr José Matter (Président de la Société Alsacienne d'Entomologie) qui a permis à l'un d'entre nous (E. IORIO) d'accéder à la collection de Chilopodes du Musée Zoologique de Strasbourg, et d'emprunter des spécimens de la faune de France pour examen approfondi ; également nos collègues le prof. Marzio Zapparoli (Università della Tuscia, Viterbo), le Dr Jean-Jacques Geoffroy (MNHN) et le Dr John Gordon Elkan Lewis, pour leur aide précieuse.

## RÉFÉRENCES BIBLIOGRAPHIQUES

- ATTEMS G., 1930. – *Myriapoda 2 : Scolopendromorpha*. Das Tierreich, vol. 54 (Schulze F. E. et Kükenthal W. Eds), W. de Gruyter et C°, Berlin et Leipzig : 308 p.
- BROLEMANN H. W., 1920. – Un nouveau *Cryptops* de France [Myriap.] : *Cryptops parisi* n. sp. *Bull. Soc. Hist. nat. Toulouse*, 48 : 9-13.
- BROLEMANN H. W., 1925. – *Cryptops parisi* Bröl. et *Cryptops hortensis* Leach. *Bull. Soc. Hist. nat. Toulouse*, 52 : 192-196.
- BROLEMANN H. W., 1926. – Myriapodes des Pyrénées-Orientales. *Bull. Soc. Hist. nat. Toulouse*, 55 : 233-267.
- BROLEMANN H. W., 1930. – *Éléments d'une faune des myriapodes de France. Chilopodes. Faune de France*, 25. Imprimerie Toulousaine, Toulouse; P. Lechevalier, Paris : 405 pp.
- CAODURO G., OSELLA G. et RUFFO S., 1994. – La fauna cavernicola della Regione Veronese. *Mem. Mus. civ. St. nat. Veronea (II ser.) Sez. Sc. Vita (A: Biologica)*, 11: 1-144.
- DEMANGE J.-M., 1947. – Etude sur quelques *Cryptops* (Myriapodes-Chilopodes). *Bulletin du Muséum*, 2<sup>e</sup> série, 19 (2) : 173-176.
- DEMANGE J.-M., 1949. – Résultats des chasses effectuées dans les Pyrénées-Orientales (Thuir, Cerbère, Luppia, Massane). *Feuille J. Nat.*, 3<sup>ème</sup> série, 4 (2/4) : 13-14.
- DEMANGE J.-M., 1981. – *Les Mille-pattes Myriapodes. Généralités, Morphologie, Ecologie, Ethologie. Détermination des Espèces de France*. Editions Boubée, Paris : 281 pp.
- EASON E. H., 1964. – *Centipedes of the British Isles*. Frederic Warne et Co Ltd, London : 294 pp.
- GEOFFROY J.-J., 2000 – Inventaire et biodiversité des chilopodes de France : liste et classification des espèces [A French Centipede Survey: towards inventory, distribution and biodiversity of Chilopoda in France. Check-list of species]. *Bull. Soc. Zool. France*, 125 (2) : 159-163.
- GEOFFROY J.-J., 2004. – La faune des Chilopodes de France : Liste et classification des espèces valides et principaux synonymes. Espèces potentielles non encore répertoriées en France. – In : *Fauna Gallica Myriapoda*, base de données informatisée sur la répartition et la biodiversité des myriapodes de France. [document inédit].

- IORIO E., 2003. – *Recensement des différentes espèces de Chilopodes présentes en Moselle (57)*. Fascicule n° 2 de Phyllie (Editions Arthropodia, Sarreguemines) : 44 pp.
- IORIO E. et GEOFFROY J.-J., 2004. – Etude des Scolopendromorphes français du genre *Cryptops* Leach, 1814 - Première partie : *Cryptops parisi* Brolemann, 1920 et *C. parisi* var. *cristata* Ribaut, 1925 (Chilopoda, Scolopendromorpha, Cryptopidae). *Bulletin de Phyllie*, 18 : 28-37.
- LATELLA L., 1995. – La fauna cavernicola dei Monti Lepini. *Notiz. Circ. Speleol. Rom., n.s.*, 6-7 (1991-92): 77-119.
- MANFREDI P., 1932a. – Contributo alla conoscenza della fauna cavernicola italiana. *Natura (Milano)*, 23: 71-96.
- MANFREDI P., 1932b. – I Miriapodi cavernicoli italiani. *Le Grotte d'Italia*, 6(1) 13-21.
- MANFREDI P., 1936. – II° elenco di Miriapodi cavernicoli italiani. *Le Grotte d'Italia*, (2) 1 : 1-11.
- MANFREDI P., 1940. – VI° Contributo alla conoscenza dei Miriapodi cavernicoli italiani. *Atti. Soc. ital. Sc. nat.*, 79 : 221-252.
- MANFREDI P., 1948. – VII° Contributo alla conoscenza dei Miriapodi cavernicoli italiani. *Atti. Soc. ital. Sc. nat.*, 87 : 198-224.
- MANFREDI P., 1956. – I Myriapodi della Campania. *Atti Soc. ital. Sci. nat.*, 95: 5-26.
- MATIC Z., 1970. – Chilopodi di Toscana, delle Alpi Marittime e delle Alpi Liguri. *Fragm. ent.*, VII : 25-38.
- MINELLI A., 1991. – The centipedes of North-Eastern Italy (Trentino-Alto Adige, Veneto, Friuli-Venezia Giulia) (Chilopoda). *Atti Museo Friul. Storia Nat.*, 13 : 157-193.
- MINELLI A. et ZAPPAROLI M., 1985. – I Chilopodi della regione ligure con particolare riguardo al popolamento delle Alpi Liguri. *Lav. Soc. ital. Biogeogr.* N. S., 9 (1982) : 373-411.
- MINELLI A. et ZAPPAROLI M., 1992. – Considerazioni faunistiche e zoogeografiche sui Chilopodi delle Alpi occidentali. *Biogeographia*, 16 : 211-243.
- PAVAN M., 1938. – Sesto contributo alla conoscenza della fauna speleologica bresciana. *Mem. Soc. ent. It.*, 16 : 145-166.
- SANFILIPPO N., 1950. – Le grotte della provincia di Genova e la loro fauna. *C.A.I., Mem. Com. Sci. centr.*, II : 1-95.
- STOEV P., 1997. – A check-list of the centipedes of the Balkan peninsula with some taxonomic notes and a complete bibliography (Chilopoda). In : H. ENGHOFF (Ed.). – Many-legged animals. A collection of papers on Myriapoda and Onychophora. *Ent. Scand. suppl.* 51 : 87-105.
- VERHOEFF K. W., 1931. – Über europäische *Cryptops*-Arten. *Zool. Jb. (Systematik) Band*, 62 (3) : 263-288, pl. III.
- VERHOEFF K.W., 1934. – Beiträge zur Systematik und Geographie der Chilopoden. *Zool. Jahrb., Abt. f. Syst. Geogr. Tiere*, 66: 1-112.
- ZANGHERI P., 1966. – Repertorio sistematico e topografico della flora e fauna vivente e fossile della Romagna. *Mem. f. s. I, Mus. civ. St. Nat. Verona*, 2: 485-854.
- ZAPPAROLI M., 1986. – Il popolamento dell'Appennino meridionale: dall'Appennino campano alle serre calabre. Osservazioni sui Chilopodi dell'Appennino lucano e calabrese (Chilopoda). *Biogeographia, Lav. Soc. ital. Biogeogr., n.s.*, 10 (1984) : 311-340.