

Abonnement 40 F

Le numéro 8 F

BULLETIN MENSUEL
DE LA
SOCIÉTÉ LINNÉENNE DE LYON

FONDÉE EN 1822

RECONNUE D'UTILITÉ PUBLIQUE PAR DÉCRET DU 9 AOÛT 1937
des SOCIÉTÉS BOTANIKES DE LYON, D'ANTHROPOLOGIE ET DE BIOLOGIE DE LYON
REUNIES
et de leurs GROUPES REGIONAUX : ROANNE, VALENCE, etc.

Siège social et Secrétariat général : 33, rue Bossuet, 69006 Lyon

TRESORERIE :

	1975
Abonnement France	40 F
Membre scolaire	20 F
Abonnement Etranger	45 F
Changement d'adresse, inscription ou réintégration en sus	6 F

N.B. — Les virements à notre C.C.P. LYON 101-98 ou les chèques bancaires, doivent être rédigés au nom de la SOCIÉTÉ LINNÉENNE DE LYON.

SOMMAIRE

DAJOZ R. — Notes sur le genre <i>Monoedus</i> Horn (Coléoptères, <i>Colydiidae</i>) et description d'espèces nouvelles	103
DUBOIS A. et FISCHER J.-L. — Un leptodactyle pentadactyle ectrodactyle (Amphibiens, Anoures)	111
DUFAY Cl. — Descriptions de nouveaux <i>Plusiinae</i> du Cameroun (Lep. <i>Noctuidae</i>) (Note préliminaire)	114
VAN HERREWEGE C. et VAN WAEREBEKE D. — Contribution à l'étude des <i>Blattaria</i> de la faune malgache. IV. Observations et notes synonymiques sur <i>Hedaia angulata</i> (Saussure), n. comb.	118
LEBRETON Ph. — Compté rendu ornithologique annuel de l'automne 1972 à l'été 1973 dans la région Rhône-Alpes	123

TRESORERIE

Nous remercions vivement tous les Sociétaires et Abonnés qui ont spontanément versé leur cotisation en ce premier trimestre, nous aidant doublement en permettant de nous assurer une trésorerie normale et en nous évitant la peine des recouvrements.

Nous espérons que nombreux encore les retardataires éviteront les inconvénients des rappels. En effet conformément à nos avis antérieurs, nous allons sous peu adresser les cartes de recouvrement, majorant de 2 F, pour frais, le montant de la cotisation ou de l'abonnement.

BIBLIOTHÈQUE :

Jean FLORE : Evolution ou Création.

D. STEPHEN et J. LOCKIE : L'équilibre dans la nature.

D. H. et M. P. TARLENG : La dérive des continents.

G. BECKER : La mycologie et ses corollaires.

Jean-Marie PELT : Drogue et plantes magiques.

S. PIGOTT, G. DANIEL, C. Mc BURNEY : La France de la Préhistoire.

TIME - LIFE : Les origines de l'homme :

- Les débuts de la vie.
- Le chaînon manquant.
- Les premiers hommes.
- Les Néanderthaliens.

H. L. LEWIS : Atlas des papillons du monde.

EXCURSION :

Dimanche 27 avril 1975 : Excursion dans le Parc Naturel Régional du Morvan, dirigée par le Directeur-Adjoint du Parc. Cette excursion présente un intérêt géologique, archéologique, botanique et zoologique.

Départ 6 heures précises, place G.-Clemenceau, Roanne. Retour vers 21 heures. Repas tirés des sacs. Inscriptions auprès de M. H. CHAPALAIN, 41, rue Maréchal-Foch, 42300 Roanne.

Compte rendu de la séance du 10 février 1975

LA COTE CANTABRIQUE ET SA PREHISTOIRE

par M. E. NIEF.

Le propos de cette causerie était la relation d'un congrès d'archéologie et de préhistoire organisé par l'Université d'Oviedo, en juillet 1974.

A une époque où l'on parle communément de jumelage entre villes, ou entre régions, parler d'art Franco-Cantabrique revient à souligner qu'aux époques préhistoriques une même ethnie peuplait les régions du Sud de la France et du Nord de l'Espagne. Ce rapprochement tient principalement à ce que, dans ces régions, la Nature a fourni un mode d'habitat identique sous forme de cavités naturelles creusées par les eaux dans le calcaire crétacé.

Pour autant que nous ont révélé les études entreprises à ce jour, il semble en avoir découlé un mode de vie identique qui s'est principalement exprimé par une décoration des parois des cavernes, décoration dont nous pouvons suivre l'évolution parallèle, aussi bien dans les grottes des Charentes et du Périgord, que dans celles des Pyrénées ou de la côte Cantabrique.

Cet art franco-cantabrique, nous avons pu en admirer de nombreux exemples au cours de ce voyage : Grotte de Pindal, avec son fameux proboscidien à la tache rouge, tache dans laquelle certains voient la représentation du cœur, source de vie, Tito Bustillo, à Ribadesella, La Pena près de San Roman, avec son camarin, sorte de tabernacle naturel orné d'un équidé, grotte de Santimamine, près de Guernica, complexe du Monte Castillo avec son ensemble de grottes ornées de signes mystérieux : El Castillo, La Pasiega, Las Chimeneas, Las Monedas, et enfin la plus célèbre : Altamira, dont le plafond peint d'une horde de bisons est universellement connu.

L'occupation de ces grottes, prises dans leur ensemble, s'est déroulée pendant près de 8 000 ans, depuis la période Solutréenne jusqu'à la fin du Magdalénien, soit en gros de — 18 000 à — 10 000 avant notre ère.

C'est donc avec un panorama presque complet des principales périodes de l'Art Paléolithique que l'on est confronté : Ce que le Professeur LEROI-GOURHAN a appelé : œuvre de style III et de style IV.

Dans le style III, l'élément fondamental est la courbe cervico-dorsale qui peut s'appliquer aussi bien à un cheval qu'à un bison ou à un bovidé. Elle est précisée par des remplissages d'ocre ou de manganèse soulignés de traits de contours peints ou gravés.

Dans le style IV, on se rapproche d'abord de la réalité photographique dans des figures souvent en mouvement. Puis cette évolution tend à une stylisation qui ne garde des figures représentées que l'essentiel, à l'aide d'un graphisme précis, où les détails inutiles ont disparu.

Ces visites de grottes étaient accompagnées d'exposés sur la préhistoire de la Côte cantabrique.

D'autres excursions ont permis aux congressistes, de visiter en outre l'oppidum de Coana, un merveilleux village de la fin de l'âge du Bronze retrouvé presque intact sur une colline entre Oviedo et La Corogne, et l'ensemble architectural de Monte Naranco, au-dessus d'Oviedo.

La Côte cantabrique est une région assez peu fréquentée des touristes qui préfèrent, passer la frontière, plonger directement vers Madrid, Valence et Salamanque. C'est pourtant une région qui mérite d'être connue et pas seulement par les admirateurs de l'art paléolithique.

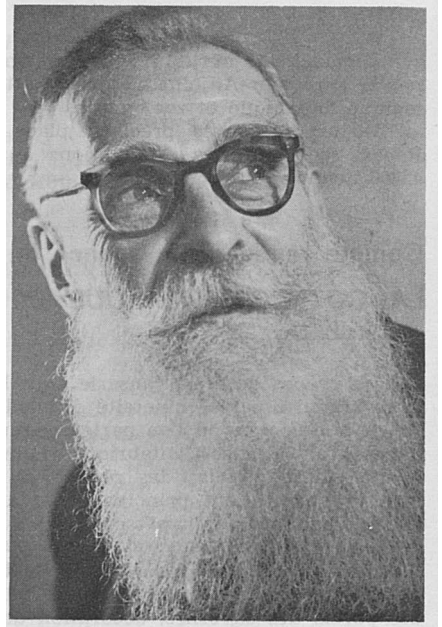
ANNIVERSAIRE

Il y a tout juste dix ans, le 17 mars 1965, disparaissait Albert POUCHET, dont le rôle dans le développement de notre Société comme aussi dans la diffusion de la mycologie dans la région lyonnaise, pourrait difficilement être surestimé.

Ce rôle, ainsi que la vie de cet homme quasi légendaire, ont été longuement exposés dans le présent *Bulletin*, en septembre 1965.

A l'occasion du dixième anniversaire de son décès, il était juste de rappeler sa mémoire. Ce sera fait lors d'une prochaine séance.

Il a certes été dit, mais il faut le redire pour ne point laisser l'oubli faire son œuvre, que si, au cours des dix dernières années, nous avons eu les moyens de publier plusieurs travaux importants, hors série, en sus de notre *Bulletin*, c'est grâce à la libéralité de notre ancien Président qui, après avoir donné pendant sa vie tant et tant de son activité à la *Société Linnéenne* qu'il considérait comme sa véritable famille, a voulu en l'instituant sa légataire universelle, continuer à lui rendre service et à lui faire du bien après sa mort.



BIBLIOTHEQUE :

LIVRES ENREGISTRÉS :

— Achats :

POMEROL C. : Stratigraphie et Paléogéographie. Ere mésozoïque.

POMEROL C. : Stratigraphie et Paléogéographie. Ere cénozoïque.

PARKER H. W. et BELLAIRS A. : Les amphibiens et les reptiles. 2 vol.

FRANK S. : Encyclopédie illustrée des poissons.

MARSHALL N. B. : La vie des poissons. 2 vol.

— Ouvrages reçus pour analyse :

GUIGNARD J.-L. : Abrégé de botanique à l'usage des étudiants en pharmacie. Ed. Masson.

KRAFFT M. : Guide des volcans d'Europe. Ed. Delachaux et Niestlé.

LAFUENTE G. A. : La santé par les champignons. Ed. du Jour.

GORENFLOT R. : Précis de botanique. I. Protocaryotes et Thallophytes eucaryotes. Ed. Doin.

PHOTOThÈQUE :

Notre photothèque s'est enrichie au cours de l'année dernière de 79 diapositives. Nous remercions les généreux donateurs et espérons que d'autres collègues suivront cet exemple.