

BULLETIN MENSUEL

DE LA

SOCIÉTÉ LINNÉENNE DE LYON

FONDÉE EN 1822

Reconnue d'utilité publique par décret du 9 août 1937.

Secrétaire général : M. le D^r BONNAMOUR, 49, avenue de Saxe ; Trésorier : M. P. GUILLEMOZ, 7, quai de Retz

SIÈGE SOCIAL A LYON : 33, rue Bossuet (Immeuble Municipal)

ABONNEMENT ANNUEL	France et Colonies Françaises.	25 francs
	Étranger.	50 —

1.712 Membres

MULTA PAUCIS

Chèques postaux c/c Lyon, 101-98

PARTIE ADMINISTRATIVE

ORDRES DU JOUR

CONSEIL D'ADMINISTRATION

Séance du Mardi 12 Septembre, à 20 h. 30.

1^o *Vote sur l'admission de :*

M. le D^r CHAUVIRÉ, 44, place de la République, Lyon 2^e, Anthropologie ; parrains : MM. Le Coarer et D^r Bonnamour. — M. Jean VINDRET, 7, rue Alphonse-Fochier, Lyon 2^e ; parrains : MM. Tourillon et Nétien. — M. et M^{me} Louis VIANNAY, 49, rue Belfort, Lyon 4^e ; parrains : MM. Tourillon et Nétien. — M. JAILLIER, rue de Cronstadt, Lyon ; parrains : MM. Tourillon et Nétien. — M. Albert CARIFFA, 32, rue Bancel, Lyon 7^e (*réintégration*). — M. VAN OSTROOM (D^r Simon-Jan), assistant Rijks Herbarium Nonnsteeg N. I. Leiden, Hollande (*réintégration*). — M. J. PAOLI et fils, rue Amiral-Pierre, Tananarive, Madagascar ; parrains : MM. Guillemoz et D^r Bonnamour. — M. Paul OLIVIER, Haouch-el-Bey, Rouïba (Alger), Algérie ; parrains : MM. les D^{rs} Riel et Bonnamour.

2^o Préparation de l'exposition.

3^o Demande du Groupe mycologique viennois.

4^o Demande de l'Université populaire de Villeurbanne.

5^o Questions diverses.

SECTION BOTANIQUE

Séance du Lundi 11 Septembre, à 20 h. 15.

1^o Compte rendu de l'excursion de Saint-Même.

2^o Présentation de plantes.

M. QUENEY. — Présentation de quelques Centaurées d'Algérie.

SECTION MYCOLOGIQUE

Séance du Lundi 18 Septembre, à 20 h. 15.

1^o M. NIOLLE. — Note critique sur *Cortinarius traganus*, sa variété *finitimus*, *Cortinarius hircinus* et *Cort. amethystinus*.

2^o Questions diverses.

3^o Présentation de champignons.

Ailes. — Hyalines. Stigma nul, constituant à peine un épaissement du métacarpe. Métacarpe, radiale et nervures de la base légèrement bruns, les autres nervures plus claires encore.

Pattes. — Toutes les pattes jaunes. Fémurs et tibiais très légèrement ombrés de brun, les moyens et les postérieurs davantage. L'extrémité de tous les tarses un peu plus sombre.

Éclos le 25 mai 1928 d'*Amanita phalloïdes*, récoltée à Saint-Genis-Laval (Rhône) le 7 septembre 1927.

III. — MICROPLITIS OCELLATAE Bouché.

M. BATTETTA nous a soumis, d'autre part, un hyménoptère parasite de la chenille de *Sphinx ocellata* L. Les coques ont été obtenues en juin 1929, le parasite est éclos le 28 juillet 1930. Il s'agit de *Microplitis ocellatae* Bouché.

SECTION D'ANTHROPOLOGIE, DE BIOLOGIE ET D'HISTOIRE NATURELLE GÉNÉRALE

Coupe dans le Lias supérieur de Corbeysieu (commune de Frontonas, Isère).

Par M. J. CHAUFFIN.

Cette coupe est visible sur près de 120 mètres, le long du chemin qui s'élève contre la colline à l'est du village. Il ne faut pas la confondre avec celle des anciennes mines de fer situées bien plus au sud. D'une assez faible hauteur elle s'étend cependant du Charmouthien supérieur au Bajocien, et présente avec une particulière netteté les zones à minerais de fer de l'Aalénien et du Toarcien. Elle est orientée N.O.-S.E., et les couches plongent légèrement et irrégulièrement vers l'E.-N.E.

Une grande richesse faunique, comparable par sa diversité à celle de La Verpillière, s'ajoute aux commodités d'observation de cette coupe encore très peu étudiée depuis sa découverte récente par M. BARBEZAT.

En partant du niveau du chemin on relève de bas en haut la succession suivante :

1° *Sommet de la zone à Plicatula intusstriata* (Domérien supérieur), lumachelle à Plicatules avec *Rynchonella acuta* Sow., en bancs épais et homogènes, brun clair en surface et gris en profondeur.

Environ 30 mètres plus bas, au fond des excavations bordant la route de Frontonas, on retrouve les bancs d'hématite et les marnes noires micacées, de la base de cette zone (niveau à *Limea acuticostata*) dont on peut ainsi apprécier la puissance.

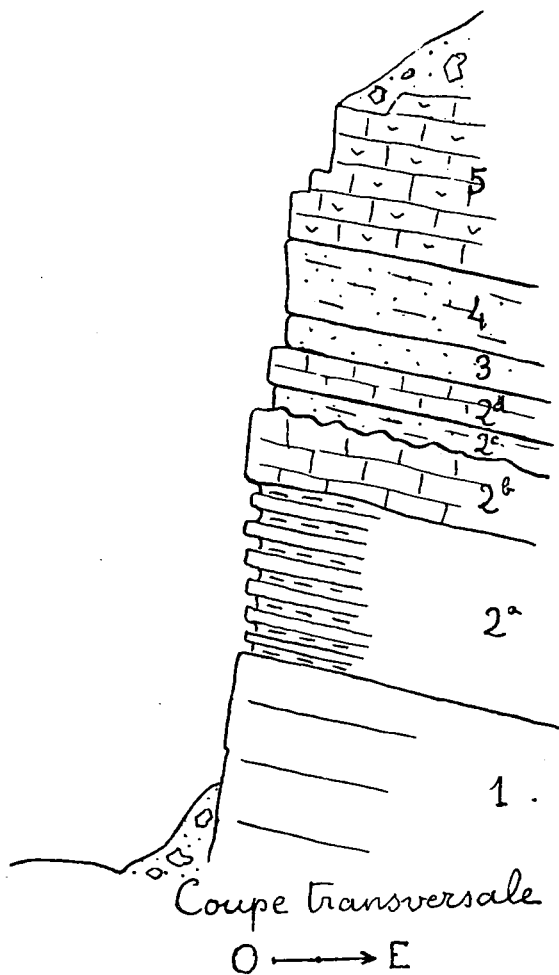
2° *La zone à Harpoceras falciferum* (Toarcien inf.) qui est ici d'une complexité particulière :

a) Alternance à peu près régulière de plaques calcaires gris-bleu à Nucules, Serpules et Crinoïdes et d'argile brune ferrugineuse parfois feuilletée ; au sommet on rencontre *Bel. tripartitus* Schl. L'ensemble est épais de 2 m. 20.

b) Banc de calcaire gris qui ne se distingue des précédents que par son

épaisseur plus grande (0 m. 15), sa richesse en *Hildoceras bifrons* Brug. et *Harpoceras falciferum* Sow. de grande taille avec nombreux débris de petits Lamellibranches, et par la forte corrosion de sa surface supérieure.

c) Mince couche de minerai brun foncé ou noir, friable, très oolithique, avec quelques Bélemnites minces indéterminables. Son épaisseur n'est que



de 1 à 3 cm., mais sa présence inhabituelle dans cette zone la rend digne d'être signalée.

d) Nouveau banc gris bleu, rappel très net des bancs inférieurs quoique plus spathique, stérile sauf quelques fines vermiculations de nature douteuse. Épaisseur 0 m. 10.

3° Zone à *Dactyloceras commune* amenée par une transition assez rapide. C'est un marnocalcaire très fortement hématisé, à oolithes rares et disséminées. La faune, groupée irrégulièrement, est très riche et d'une conser-

vation parfaite ; les spécimens entiers sont de petite taille vu la faible épaisseur du banc.

On y rencontre le plus fréquemment :

Lioceras subplanatum Oppel.,
Coeloceras Brauni d'Orb., *Coel. crassum* Phil.,
Hildoceras bifrons Brug.,
Lytoceras cornucopiae d'Orb.,
Lillia rheumatisans Dum.,
Harpoceras bicarenatum Ziet.,
Turbo Capitaneus, *T. ornatus*,
Chemnitzia procera,
Pleurotomaria Grasana, *P. sibilla*, *P. Repelliniana*,
Inoceramus fuscus Qu.,
Astarte lurida Sow.

L'espèce type de la zone n'a pas encore été rencontrée.

Les spires intérieures des Ammonites sont en général remplies de Dolomie avec mouchetures noires de Limonite fibreuse.

Épaisseur : 0 m. 12.

4° Zones à *Lytoceras Jurensis*, *Dumortieria radiosa*, *Lioceras opalinum* et *Ludwigia Murchisonae* (?), confondues en un même banc très oolithique, rouge sombre, feuilleté et friable. Les fossiles y sont assez nombreux, presque tous silicifiés mais en mauvais état :

Granuloceras fallaciosum Bayle,
Gr. Toarcense d'Orb.,
Pleydellia aalensis Ziet.,
Lioceras opalinum Rein.,
Thecociatius maetra Gold., etc.

La zone à *Dumortieria* est indiscernable et celle à *Ludw. Murchisonae* est représentée par un seul spécimen d'*Erycites fallax* Ben.

Épaisseur totale : 0 m. 25.

5° *Le Bajocien*, gris clair, en assises régulières avec silex rares, est stérile sauf à sa base où l'on trouve des groupes de Bélemnites. Il repose sur le 4 par un mince feuillet marnosableux brun à Bélemnites écrasées.

Il est rapidement masqué par des alluvions glaciaires d'origine locale, mais se retrouve par endroits et avec les mêmes caractères jusqu'au sommet de la colline.

Les épaisseurs mentionnées ne sont que des moyennes : la zone à *Dactylioceras commune*, notamment, varie de 5 à 30 cm. de l'extrémité N.-O. à l'autre de la coupe ; on observe en même temps une disparition progressive de l'hématite, un accroissement de dureté et la raréfaction de la faune : il semble qu'il y ait là un acheminement vers le faciès profond qui doit être gris-bleu clair comme le laisse présumer le remplissage de plusieurs Ammonites.