

ANNALES

DE LA

SOCIÉTÉ LINNÉENNE

DE LYON.

Années 1854-1855.

(NOUVELLE SÉRIE.)

TOME DEUXIÈME.



LYON.

IMPRIMERIE DE F. DUMOULIN, LIBRAIRE,
rue Centrale-St-Pierre, 20.

1855.



ESSAI SPÉCIFIQUE
SUR LES SCOPAEUS

DES ENVIRONS DE LYON,

PAR

E. MULSANT et Cl. REY.

Lu à la Société Linnéenne de Lyon, le 13 mars 1834.

GENRE *Scopaeus*, ERICHSON (').

Obs. Ce genre a été détaché avec raison des *Lathrobium* par feu Erichson qui n'en mentionne que quatre espèces européennes; plusieurs autres ayant été découvertes depuis cette époque, nous avons cru devoir en faire connaître les caractères en publiant ce petit essai. Bien que le savant cité plus haut ait parfaitement décrit les quatre espèces déjà connues, nous avons été obligés d'en répéter les descriptions, afin qu'étant mises en regard de celles des nouvelles espèces, on puisse mieux en saisir les différences principales.

Les neuf espèces qui, pour nous, composent ce petit genre, ne diffèrent entre elles, au premier coup-d'œil, que par des nuances de taille, de forme ou de couleur. Mais ces caractères, du reste de peu d'importance, acquièrent une grande valeur par le concours que viennent leur prêter des distinctions bien saillantes dans la structure du sixième arceau ventral des ♂.

(') Gener. et spec. staphylinorum, p. 604.

Outre les caractères génériques indiqués par Erichson, on peut encore observer que les tibias antérieurs sont obtusément spinosules en dessous, et que la pièce prébasilaire est lisse comme dans le genre *Pæderus* et les premiers *Pæderini*, au lieu qu'elle est ponctué dans les *Stilicus*, les *Sunius* et la plupart des *Lithocharis*. La pièce basilaire, également lisse, est creusée en forme de sillon longitudinal, plus ou moins resserré.

PREMIÈRE DIVISION.

Tête suborbiculaire ou obovale, à angles postérieurs fortement arrondis, pas plus large en arrière que vers les yeux, obtusément arrondie ou légèrement tronquée à la base.

Prothorax non canaliculé, surtout au sommet.

1. *Scop. levigatus*, GYLLENHAL.

Elongatus, modicè convexus, pube subtili brevi griseâ sericans; subtiliter punctulatus, subnitidus, nigro-piceus, antennis pedibusque rufo-testaceis; capite suborbiculato; thorace subovato, basi distinctè biforcato; elytris thorace longioribus; abdomine ponè medium dilatato, apicem versùs fortius attenuato.

Pæderus levigatus. GYL., Ins. Suec. IV. 185, 4-5.

Lathrobium levigatum. ER. Col. March. 1. 510, 12. — HEER, Faun. helv. 237, 3.

Scopaeus levigatus. ER. Gen. et Spec. Staph. 605, 1.

Long. 0,0035 (1 ligne 1/2).

Var. a. Capitis vertice thoraceque piceo-rufescentibus. Elytris apice dilutiùs rufopiceis.

Var. b. Capite, thorace elytris rufescentibus.

♂. Cinquième arceau ventral largement, mais peu profondément échancré. Le sixième avec une entaille profonde et circulaire dont l'ouverture est terminée de chaque côté par deux dents : la première saillante et noirâtre, la deuxième située à la suite de la précédente et recourbée extérieurement.

♀. Cinquième arceau ventral simple. Le sixième légèrement prolongé en triangle arrondi.

Corps allongé; assez convexe; d'un noir de poix assez brillant; couvert d'une pubescence fine, courte, soyeuse et grisâtre.

Tête un peu plus large que le prothorax; suborbiculaire; assez convexe postérieurement, un peu rétrécie et déprimée en avant; légèrement arrondie sur les côtés, fortement aux angles postérieurs, et un peu moins large en arrière que vers les yeux; d'un noir de poix assez brillant, avec le tubercule antennifère ordinairement plus clair; finement et densément ponctuée; parée de quelques longs poils autour des yeux, et d'un autre solitaire près des angles postérieurs. *Yeux* assez grands; noirs; médiocrement saillants, inférieurement subarrondis, et subsinués à leur bord supérieur. *Parties de la bouche* d'un roux-testacé, avec le troisième article des *palpes maxillaires* plus obscur. *Labre* pilosellé.

Antennes plus courtes que la tête et le prothorax réunis; un peu plus épaisses à l'extrémité; pubescentes, d'un roux-testacé; à premier article en massue allongée: les deuxième et troisième obconiques: le deuxième plus grêle et plus d'une fois plus court que le premier: le troisième un peu plus petit et un peu plus grêle que le deuxième: les quatrième à dixième graduellement plus courts et insensiblement plus épais: les huitième, neuvième et dixième pas plus longs que larges: le dernier subovale, subitement acuminé au sommet, d'une moitié plus long que le précédent.

Prothorax près d'une moitié plus étroit que les élytres; subovale; légèrement arrondi aux angles antérieurs et sur les côtés; atténué au sommet, triangulairement échané à celui-ci; obtusément tronqué à la base, très finement rebordé à celle-ci (*)

(*) Ce rebord, qui existe dans toutes les espèces, est excessivement fin et visible seulement à un certain jour.

un peu plus étroit en arrière et largement arrondi aux angles postérieurs; assez convexe; d'un noir de poix assez brillant; finement et densément ponctué; offrant sur son milieu un espace longitudinal lisse, étroit; marqué vers la base de deux fossettes distinctes, arrondies, rapprochées, séparées entre elles par une carène courte, lisse. *Cou* brillant, lisse, d'un brun plus ou moins rougeâtre.

Ecusson semi-circulaire, finement ponctué, d'un noir de poix.

Elytres près d'un tiers plus longues que le prothorax, très-légèrement arrondies sur les côtés; légèrement convexes et simultanément impressionnées le long de la suture derrière l'écusson; aussi finement, mais un peu moins densément ponctuées que la tête et le prothorax; d'un noir de poix assez brillant, avec l'angle externe et souvent tout le bord apical roussâtre.

Abdomen assez fortement rebordé; beaucoup plus finement et plus densément ponctué que le reste du corps; couvert d'une pubescence plus fine et beaucoup plus serrée; convexe; assez fortement élargi après le milieu et puis subitement rétréci en arrière (♂); d'un noir de poix peu brillant, avec le bord postérieur des cinquième et sixième segments et le septième entièrement d'un testacé plus ou moins obscur: celui-ci assez saillant (♂): le cinquième distinctement membraneux à son bord apical: les quatre premiers paraissant, à un certain jour, plus ou moins visiblement (les premier et deuxième surtout) et très-étroitement bordés de testacé à leur sommet. *Anus* pilosellé.

Dessous de la tête brillant, distinctement ponctué; d'un brun plus ou moins rougeâtre. *Dessous du prothorax* brillant, glabre, lisse, rougeâtre. *Poitrine* presque lisse; d'un noir brillant. *Ventre* très-finement et très-densément ponctué; finement pubescent; d'un noir de poix assez brillant (♂), avec le sommet des quatre premiers arceaux, la moitié postérieure du cinquième et le

sixième entièrement d'un testacé-rougeâtre. *Pieds* pubescents ; d'un roux-testacé. *Tibias intermédiaires* passablement dilatés. Les *antérieurs* assez forts, avec deux ou trois longs poils au-dessus du sinus de leur arête inférieure.

HAB. Cette espèce est très-répan due dans les endroits humides, parmi les mousses, les feuilles mortes et autres détrit us végétaux.

OBS. Outre les distinctions sexuelles ci-dessus indiquées, la ♀ diffère encore du ♂ par une forme généralement un peu plus grêle, par son prothorax un peu moins atténué au sommet et un peu plus fortement arrondi aux angles antérieurs, et par son abdomen moins convexe, moins élargi vers le milieu et beaucoup moins rétréci postérieurement. Le ventre est aussi plus mat.

Dans cette espèce la couleur de la tête, du prothorax, des élytres et du ventre varie du noir de poix au roux-ferrugineux. Souvent l'extrémité des élytres est seule de cette dernière couleur. Dans les variétés claires, les quatre premiers segments abdominaux sont visiblement bordés de testacé à leur sommet.

2. *Scop. apicalis.*

Elongatus, *gracilis*, *subdepressus*, *pube subtilissimâ brevi griseâ densius sericans*; *subtilissimè punctulatus*, *parùm nitidus*, *fusco-piceus*, *antennis subelongatis pedibus anoque rufo-testaceis*; *capite breviter obovato*; *thorace oblongo, basi distinctè bifoveolato*; *elytris thorace paulò longioribus*; *abdomine ponè medium levissimè dilatato, apicem versùs attenuato.*

Long. 0,0053 (1 ligne 1,2).

Var. a. Capitis basi, thorace elytrisque piceo-rulis.

♂. Cinquième arceau ventral très-légèrement sinueux. Le sixième bissinueusement échancré et marqué en avant de l'échancrure d'une légère dépression longitudinale.

♀. Cinquième arceau ventral simple. Le sixième légèrement prolongé en triangle arrondi.

Corps allongé, étroit ; subdéprimé ; d'un brun de poix peu brillant ; densément couvert d'une pubescence très-fine, courte, soyeuse et grisâtre.

Tête à peine plus large que le prothorax ; en ovale court et obtusément tronqué ; légèrement convexe postérieurement, assez rétrécie en avant où elle est largement et triangulairement déprimée ; très-légèrement arrondie sur les côtés, assez fortement aux angles postérieurs et pas plus large en arrière que vers les yeux ; d'une couleur de poix peu brillante et un peu rougeâtre sur le vertex, avec le tubercule antennifère d'un roux testacé ; très-finement et très-densément ponctuée ; parée de quelques longs poils autour des yeux et d'un autre solitaire près des angles postérieurs. *Yeux* assez grands ; noirs ; peu saillants ; inférieurement subarrondis, et subsinueux à leur bord supérieur. *Parties de la bouche* d'un roux testacé assez clair. *Labre* pilosellé.

Antennes un peu plus courtes que la tête et le prothorax réunis ; à peine plus épaisses à l'extrémité ; pubescentes ; d'un roux testacé ; à premier article en massue allongée : les deuxième et troisième assez allongés, obconiques, subégaux : le deuxième plus grêle et plus d'une fois plus court que le premier : le troisième un peu plus grêle que le deuxième : les quatrième à dixième graduellement un peu plus courts et insensiblement plus épais, mais toujours sensiblement plus longs que larges : le dernier, ovalaire, acuminé au sommet, d'une moitié plus long que le précédent.

Prothorax d'un tiers plus étroit que les élytres, oblong, assez fortement arrondi aux angles antérieurs, presque droit sur les côtés ; atténué au sommet et circulairement échancré à celui-ci ; obtusément tronqué à la base, très-finement rebordé à celle-ci ; un peu plus étroit en arrière et largement arrondi aux angles postérieurs ; peu convexe ; d'un brun de poix peu brillant et un

peu roussâtre ; très-finement et très-densement ponctué, offrant sur son milieu un espace lisse, très-étroit, à peine visible ; marqué vers la base de deux fossettes ovales, assez distinctes, rapprochées, séparées entre elles par une carène étroite, lisse, assez saillante, atteignant presque le quart de la longueur du prothorax. *Cou* brillant, lisse, d'un brun de poix plus ou moins rougeâtre.

Écusson semi-circulaire ; très-finement ponctué ; d'un brun de poix obscur.

Elytres à peine d'un quart plus longues que le prothorax ; presque droites sur les côtés ; déprimées, à peine impressionnées derrière l'écusson ; presque aussi finement et presque aussi densement ponctué que la tête et le prothorax ; d'un brun de poix peu brillant, avec l'extrémité un peu plus claire.

Abdomen assez fortement rebordé ; beaucoup plus finement et plus densement ponctué que le reste du corps ; couvert d'une pubescence plus fine et beaucoup plus serrée ; légèrement convexe ; presque linéaire ou faiblement élargi vers le milieu et sensiblement rétréci en arrière (♂) ; d'un brun de poix opaque, avec la moitié postérieure du cinquième segment, les sixième et septième entièrement d'un roux testacé : celui-ci assez saillant (♂) : le cinquième distinctement membraneux à son bord apical ; les quatre premiers plus ou moins visiblement (les premier et deuxième surtout) et très-étroitement bordés de testacé à leur sommet. *Anus* pilosellé.

Dessous de la tête brillant ; distinctement ponctué, rougeâtre. *Dessous du prothorax* brillant, glabre, lisse, rougeâtre. *Poitrine* très-légèrement ponctué, d'un noir de poix assez brillant. *Ventre* très-finement et très-densement ponctué, finement et densement pubescent, d'un brun de poix opaque avec le bord apical des quatre premiers segments, les deux tiers postérieurs du cinquième, les sixième et septième entièrement d'un roux testacé. *Pieds* pubescents, d'un roux testacé. *Tibias intermédiaires*

peu dilatés. Les *antérieurs* médiocres, avec deux ou trois longs poils au-dessus du sinus de leur arête inférieure.

HAB. Belleville, sur les bords de la Saône. Très-rare.

Obs. La ♀ se distingue en outre du ♂ par son abdomen moins rétréci en arrière.

Dans la var. *a*, la partie postérieure de la tête, le prothorax et les élytres sont d'un roux de poix plus ou moins clair. Les quatre premiers segments abdominaux sont aussi plus distinctement bordés de testacé à leur sommet.

On remarque quelquefois, en avant de la carène du prothorax une courte et très-légère trace de sillon longitudinal, visible seulement à un certain jour.

Cette espèce diffère du *Sc. laevigatus* par une forme plus étroite et plus déprimée, par sa ponctuation plus fine, par sa tête et son prothorax plus allongés, par ses antennes plus longues et plus grêles, par son abdomen beaucoup moins élargi vers le milieu, par la couleur plus claire de l'anus, et enfin par la structure du sixième arceau ventral du ♂.

Peut-être doit-elle être rapportée au *Scopaeus bicolor* BAUDI, (*Studi entomologici*. T. 1. p. 155)? mais le cinquième segment ventral du ♂ n'est point longitudinalement impressionné, ni profondément échancré.

3. *Scop. sericans*.

Elongatus, gracilis, parùm convexus, pube subtilissimâ brevissimâ griseâ densiùs sericans; subtilissimè punctulatus, parùm nitidus, rufopiceus, abdomine opaco nigricante, antennis pedibusque testaceis; thorace lætè rufo, oblongo, basi bifoveolato; capite breviter ovato, oculis parvis; elytris thorace vix longioribus; abdomine ponè medium leviter dilatato, apicem versùs attenuato.

Long. 0,0033 (1 ligne 1/2).

Var. *a*. Elytris rufis, basi aut circà scutellum infuscatis.

Var. *b*. Corpore toto rufo, thorace, pedibus, antennis, palpisque ditutioribus.

♂. Cinquième arceau ventral très-légèrement sinueux. Le sixième avec une entaille triangulaire profonde.

♀. Cinquième arceau ventral simple. Le sixième légèrement prolongé en triangle arrondi.

Corps allongé, étroit, peu convexe, peu brillant, plus ou moins rougeâtre, avec l'abdomen obscur; couvert d'une pubescence très-fine, très-courte, soyeuse et grisâtre.

Tête à peine plus large que le prothorax; en ovale court et obtusément tronqué; légèrement convexe postérieurement, assez rétrécie en avant où elle est largement et triangulairement déprimée; très-légèrement arrondie sur les côtés, assez fortement aux angles postérieurs et pas plus large en arrière que vers les yeux; d'un roux de poix peu brillant et un peu plus clair sur le vertex, avec le tubercule antennifère d'un roux testacé; très-finement et très-densement ponctuée; parée de quelques longs poils autour des yeux et sans long poil solitaire apparent vers les angles postérieurs. *Yeux* assez petits, noirs, peu saillants, inférieurement subarrondis et un peu aplatis ou imperceptiblement subsinueux à leur bord supérieur. *Parties de la bouche* d'un roux testacé assez clair. *Labre* pilosellé.

Antennes plus courtes que la tête et le prothorax réunis; un peu plus épaisses à l'extrémité; pubescentes; d'un roux testacé; à premier article en massue allongée: les deuxième et troisième subégaux, obconiques: le deuxième plus grêle et plus d'une fois plus court que le premier: le troisième un peu plus grêle que le deuxième; les quatrième à dixième graduellement plus courts et un peu plus épais: les huitième, neuvième et dixième à peine aussi longs que larges, presque transversaux: le dernier brièvement subovalaire, subitement acuminé au sommet, d'un tiers plus long que le précédent.

Prothorax près d'un tiers plus étroit que les élytres, oblong, légèrement arrondi aux angles antérieurs, presque droit sur les côtés; atténué au sommet et circulairement échancré à celui-ci;

très-légèrement sinueux au milieu de la base, très-finement rebordé à celle-ci ; peu convexe ; d'un rouge clair, assez brillant ; très-finement et très-densement ponctué, offrant sur son milieu un espace longitudinal lisse, très-étroit ; marqué vers la base de deux fossettes plus ou moins arrondies, quelquefois bien apparentes et séparées entre elles par un intervalle assez étroit, plus ou moins caréné, d'autrefois obsolètes et séparées par un intervalle assez large, peu élevé et obtus. *Cou* lisse, brillant, plus ou moins rougeâtre.

Écusson semi-circulaire, finement ponctué, d'un roux de poix plus ou moins ferrugineux.

Elytres à peine plus longues que le prothorax, presque droites sur les côtés ; subdéprimées et simultanément impressionnées le long de la suture derrière l'écusson ; un peu moins finement et un peu moins densement ponctuées que la tête et le prothorax ; d'un roux brunâtre peu brillant, avec l'extrémité et quelquefois les épaules un peu plus claires.

Abdomen rebordé, plus finement et beaucoup plus densement ponctué que la tête et le prothorax ; couvert d'une pubescence plus fine et beaucoup plus serrée ; légèrement convexe, un peu élargi après le milieu et assez subitement rétréci en arrière (♂) ; d'un noir de poix opaque, avec le bord postérieur des cinquième et sixième segments et le septième entièrement d'un testacé plus ou moins obscur : celui-ci assez saillant : le cinquième distinctement membraneux à son bord apical : les quatre premiers, à un certain jour, plus ou moins visiblement (les premier et deuxième surtout) et très-étroitement bordés de testacé à leur sommet. *Anus* pilosellé.

Dessous de la tête, distinctement ponctué, brillant, d'un rouge-clair. *Dessous du prothorax* brillant ; glabre ; lisse ; d'un rouge-clair. *Poitrine* finement ponctué ; d'un brun de poix assez brillant. *Ventre* très-finement et très-densement ponctué ; fine-

ment et densément pubescent ; d'un rouge-ferrugineux peu brillant, plus ou moins clair.

Pieds pubescents ; testacés. *Tibias intermédiaires* peu dilatés. Les *antérieurs* médiocres, avec deux ou trois longs poils au-dessus du sinus de leur arête inférieure.

HAB. Cette espèce se rencontre sur les bords du Rhône, parmi les débris accumulés par les débordements du fleuve.

Obs. La ♀ se distingue en outre du ♂ par son abdomen moins élargi vers le milieu et moins rétréci à l'extrémité, et par le ventre plus opaque.

Dans la var. *a*, les élytres sont rougeâtres, avec la base ou seulement la région scutellaire plus obscure. Dans la var. *b*, le corps est entièrement rougeâtre avec le prothorax, les pieds, les antennes et les palpes plus clairs.

Cette espèce diffère de la précédente par sa couleur, par sa tête un peu plus étroite, par ses élytres plus courtes, par ses antennes moins longues et moins grêles, et enfin par la structure du sixième arceau ventral du ♂. Ses yeux sont aussi proportionnellement bien moindres que dans les deux autres espèces de cette division.

DEUXIÈME DIVISION.

Tête plus ou moins carrée, à angles postérieurs légèrement arrondis, sensiblement plus large en arrière que vers les yeux, fortement tronquée ou échanerée à la base.

Prothorax finement canaliculé, au moins au sommet.

4. Scop. rubidus.

Elongatus, leviter convexus, pube subtili brevi griseâ sericans ; subtiliter punctulatus, subnitidus, rufus, capite elytrorumque basi infuscatis, abdomine nigricante, antennis pedibusque rufo-testaceis ; capite subquadrato ; thorace subovato, basi obsolete bifurcolato, anticâ

et posticè tenuissimè canaliculato; elytris thorace paulò longioribus; abdomine ponè medium modicè dilatato, apicem versùs leviter attenuato.

Long. 0,0035 (1 ligne 1/2).

Var. a. Capite elytrisque totis rufis.

♂. Cinquième arceau ventral largement, mais peu profondément échanéré. Le sixième avec une entaille triangulaire, assez profonde et peu aiguë. Ces deux arceaux ombragés de longs poils sur les bords de leur échancreure.

♀. Cinquième arceau ventral simple. Le sixième légèrement prolongé en triangle obtus, arrondi.

Corps allongé, légèrement convexe, assez brillant, rougeâtre, avec la tête et l'abdomen obscurs; couvert d'une pubescence assez courte, fine, soyeuse et grisâtre.

Tête plus large que le prothorax; presque carrée; légèrement échanérée à sa base; assez convexe postérieurement, rétrécie et un peu déprimée en avant; légèrement arrondie sur les côtés et aux angles postérieurs; sensiblement plus large en arrière que vers les yeux; d'un roux-brunâtre assez brillant et un peu plus obscur antérieurement, avec le tubercule antennifère ferrugineux; finement et densément ponctué; parée de quelques longs poils autour des yeux, et sans long poil solitaire vers les angles postérieurs. *Yeux* médiocres; noirs; assez saillants; subarrondis. *Parties de la bouche* d'un roux-testacé, avec les *mandibules* plus obscures. *Labre* pilosellé.

Antennes sensiblement plus courtes que la tête et le prothorax réunis; plus épaisses à l'extrémité; pubescentes; d'un roux-testacé; à premier article en massue allongée: les deuxième et troisième subégaux, obconiques: le deuxième plus grêle et plus d'une fois plus court que le premier: le troisième un peu plus grêle que le deuxième: les quatrième à dixième graduellement plus courts et plus épais: le septième à peine aussi long que

large : les huitième, neuvième et dixième assez sensiblement transversaux : le dernier ovalaire, acuminé au sommet, plus de moitié plus long que le précédent.

Prothorax près d'un tiers plus étroit que les élytres ; subovale, légèrement arrondi aux angles antérieurs, presque droit sur les côtés ; atténué au sommet et circulairement échancré à celui-ci ; tronqué à sa base ; très-finement rebordé à celle-ci ; un peu plus étroit en arrière et largement arrondi aux angles postérieurs ; légèrement convexe ; d'un rouge de brique brillant ; beaucoup plus finement et plus légèrement ponctué que la tête et les élytres, offrant sur son milieu un espace longitudinal lisse, très-étroit ; marqué vers la base de deux fossettes ovales, obsolètes, séparées entre elles par un intervalle assez large, peu élevé, et souvent réunies en arrière par un sillon transversal ; présentant en outre en avant un sillon longitudinal fin, court et quelquefois peu apparent, et un autre un peu plus long situé sur l'intervalle des deux fossettes. *Cou* lisse, brillant ; d'un brun plus ou moins rougeâtre.

Écusson semi-circulaire ; finement ponctué ; brunâtre.

Elytres un peu plus longues que le prothorax ; presque droites sur les côtés ; légèrement convexes, simultanément et légèrement impressionnées derrière l'écusson ; pas plus finement, mais un peu moins densément ponctuées que la tête ; d'un rougeâtre assez brillant, avec la moitié antérieure plus ou moins obscure.

Abdomen rebordé ; beaucoup plus finement et plus densément ponctué que les élytres ; couvert d'une pubescence plus fine et plus serrée ; assez convexe, sensiblement élargi après le milieu et légèrement rétréci en arrière ; d'un noir peu brillant, avec le bord postérieur des cinquième et sixième segments d'un testacé obscur : le septième ordinairement caché : le cinquième distinctement membraneux à son bord apical : les quatre premiers, à un certain jour, plus ou moins visiblement bordés de testacé à leur sommet. *Anus* pilosellé.

Dessous de la tête brillant ; distinctement ponctué ; rougeâtre. *Dessous du prothorax* brillant ; glabre ; d'un rouge clair. *Poitrine* finement ponctué ; d'un brun de poix assez brillant. *Ventre* très-finement et densément ponctué ; finement pubescent ; d'un noir de poix assez brillant , avec l'extrémité du cinquième arceau et le sixième d'un roux testacé plus ou moins obscur.

Pieds pubescents ; d'un roux testacé. *Tibias intermédiaires* passablement dilatés. Les *antérieurs* assez forts , avec deux ou trois longs poils au-dessus du sinus de leur arête inférieure.

HAB. Cette espèce est un peu plus rare que la précédente. Elle se rencontre de la même manière et dans les mêmes localités.

Obs. La ♀ se distingue en outre du ♂ par son abdomen encore moins rétréci à l'extrémité, et par son ventre plus opaque, à pubescence plus serrée et moins longue.

Les élytres et la tête sont quelquefois entièrement rougeâtres, sauf la partie antérieure de celle-ci qui reste toujours un peu plus obscure.

Cette espèce, quant à sa forme assez robuste et assez convexe son prothorax peu allongé et son abdomen assez élargi, semble être à la deuxième division ce que le *Sc. levigatus* est à la première. Elle est seule, avec le *Sc. sericans*, qui ne présente pas de poil solitaire plus long, vers les angles postérieurs de la tête. Elle lui ressemble beaucoup par les couleurs, mais s'en éloigne par la forme de la tête et des antennes, par son prothorax canaliculé, et par les longs poils qui ombragent l'échancrure des cinquième et sixième arceaux du ventre chez les ♂.

5. *Scop. didymus* ERICHSON.

Elongatus, leviter convexus, pube subtili brevi griseâ sericans; subtiliter punctulatus, nitidulus, niger, antennis pedibusque piceo-testaccis; capite subquadrato; thorace oblongo, basi obsoletius bifoveolato, anticè et posticè tenuissimè canaliculato; elytris thorace paulò

longioribus; abdomine postè medium levissimè dilatato, apicem versus leviter attenuato.

Scop. didymus. Er. Gen. et Spec. Staph. 602, 2.

Long. 0,0050 — 0,0055 (1 ligne 1/3 — 1 1/2.)

Var. *a.* Capite, thorace, elytrisque fusco-piceis.

Var. *b.* Pedibus antennisque basi piceis.

♂. Cinquième arceau ventral très-légèrement échanéré. Le sixième avec une entaille triangulaire assez profonde et marqué en avant de l'entaille de deux sillons légèrement arqués en dehors.

♀. Cinquième arceau ventral simple. Le sixième légèrement prolongé en triangle obtus, arrondi.

Corps allongé; légèrement convexe; assez brillant; noir; couvert d'une pubescence courte, fine, soyeuse et grisâtre.

Tête un peu plus large que le prothorax; presque carrée, tronquée ou très-légèrement échanérée à sa base; légèrement convexe postérieurement, un peu rétrécie et très faiblement déprimée en avant; légèrement arrondie sur les côtés et aux angles postérieurs; un peu plus large en arrière que vers les yeux; d'un noir brillant, avec le tubercule antennifère roussâtre; finement et densément ponctuée; parée de quelques longs poils autour des yeux et d'un autre solitaire aux angles postérieurs. *Yeux* médiocres, noirs, peu saillants, subarrondis. *Parties de la bouche* couleur de poix. *Palpes* d'un testacé ferrugineux avec le troisième article des *maxillaires* plus obscur. *Labre* pilosellé.

Antennes sensiblement plus courtes que la tête et le prothorax réunis; un peu plus épaisses à l'extrémité; pubescentes; d'un testacé ferrugineux assez obscur; à premier article en massue allongée: les deuxième et troisième subégaux, obconiques: le deuxième plus d'une fois plus court que le premier, le troisième un peu plus grêle que le deuxième: les quatrième à dixième graduellement plus courts et insensiblement plus épais: le sep-

tième pas plus long que large : les huitième, neuvième et dixième légèrement transversaux : le dernier ovalaire, subitement acuminé au sommet ; de moitié plus long que le précédent.

Prothorax d'un tiers plus étroit que les élytres ; oblong, légèrement arrondi aux angles antérieurs, presque droit sur les côtés ; atténué au sommet et circulairement échané à celui-ci ; tronqué à sa base et très-finement rebordé à celle-ci ; un peu plus étroit en arrière et largement arrondi aux angles postérieurs ; très-légèrement convexe ; d'un noir brillant ; densément et un peu plus finement ponctué que la tête et les élytres ; offrant un espace longitudinal lisse, très-peu apparent et souvent nul ; marqué vers la base de deux fossettes arrondies, obsolètes, séparées entre elles par un intervalle ordinairement peu élevé, et souvent réunies en arrière par un sillon transversal ; présentant sur le dos un sillon longitudinal très-fin, plus marqué à la base et au sommet, et le plus souvent interrompu au milieu. *Cou* lisse, brillant, d'un brun de poix.

Écusson semi-circulaire ; finement ponctué ; d'un noir assez brillant.

Elytres un peu plus longues que le prothorax ; presque droites sur les côtés ; très-légèrement convexes et simultanément impressionnées le long de la suture derrière l'écusson ; finement et densément ponctuées ; un peu moins brillantes que la tête et le prothorax ; noires, avec l'extrémité quelquefois d'un brun de poix.

Abdomen rebordé, beaucoup plus finement et plus densément ponctué que le reste du corps ; couvert d'une pubescence plus fine et plus serrée ; légèrement convexe ; faiblement élargi après le milieu et légèrement rétréci en arrière ; d'un noir peu brillant, avec l'extrémité des cinquième et sixième segments couleur de poix : le septième caché ou à peine saillant : le cinquième distinctement membranoux à son bord apical. *Anus* pilosellé.

Dessous de la tête brillant ; distinctement ponctué ; d'un brun

ferrugineux. *Dessous du prothorax* brillant ; glabre ; lisse ; d'un brun ferrugineux obscur. *Poitrine* légèrement ponctuée ; d'un noir de poix assez brillant. *Ventre* très-finement et très-dense-ment ponctué ; d'un noir de poix assez brillant, avec l'extrémité des cinquième et sixième arceaux plus claire.

Pieds pubescents, d'un testacé obscur. *Tibias intermédiaires* peu dilatés. Les *antérieurs* médiocres, avec deux ou trois longs poils au-dessus du sinus de leur arête inférieure.

HAB. Cette espèce se rencontre, mais peu communément, sous les pierres, dans les expositions chaudes de nos collines.

Obs. Dans la var. *a*, la tête, le prothorax et les élytres sont d'un brun de poix un peu roussâtre. Dans la var. *b*, les pieds et quelquefois la base des antennes sont d'une couleur de poix plus ou moins foncée.

Erichson paraît n'avoir connu que cette dernière variété, qui est rare dans nos localités. En outre, il ne signale pas les deux sillons du sixième arceau ventral du ♂. Néanmoins, tous les autres caractères cadrant exactement avec la description originale de l'auteur prussien, il n'y a point pour nous de doute sur l'identité de l'espèce en question.

G. Scop. abbreviatus.

Elongatus, leviter convexus, pube subtili brevi griseâ scricans; subtilissimè punctulatus, nitidulus, piceus, clytris abdomineque nigris, pedibus incrassatis antennisque rufo-testaccis; capite subquadrato; thorace oblongo, basi obsolete bifoecolato, anticè et posticè tenuissimè canaliculato; elytris thorace brevioribus, distinctius punctatis; abdomine ponè medium modicè dilatato, apicem versùs leviter attenuato.

Scop. brevipennis. GUILLEBERT, in litteris.

Long. 0,0028 (1 ligne 1/4)

Var. *a.* Thorace ferrugineo.

Var. *b.* Capite thoraceque ferrugineis.

Var. *c.* Capite, thorace elytrisque ferrugineis.

♂. Cinquième arceau ventral légèrement et bissinueusement échancré. Le sixième avec une entaille triangulaire assez profonde.

♀. Cinquième arceau ventral simple. Le sixième légèrement prolongé en triangle obtus, arrondi.

Corps allongé ; légèrement convexe ; assez brillant ; couleur de poix, avec les élytres et l'abdomen plus obscurs ; couvert d'une pubescence courte, fine, soyeuse et grisâtre, pas très-serrée.

Tête un peu plus large que le prothorax ; presque carrée ; tronquée à la base ou très-légèrement échancrée au milieu de celle-ci ; assez convexe postérieurement ; rétrécie et très-faiblement déprimée en avant ; légèrement arrondie sur les côtés et aux angles postérieurs ; un peu plus large en arrière que vers les yeux ; d'une couleur de poix brillante, avec le tubercule antennifère d'un roux testacé ; très-finement et très-densement ponctuée ; parée de quelques longs poils obscurs autour des yeux et d'un autre solitaire vers les angles postérieurs. *Yeux* assez petits, noirs, peu saillants, subarrondis, *Parties de la bouche* ferrugineuses. *Palpes* d'un roux testacé, avec le troisième article des maxillaires souvent plus obscur. *Labre* pilosellé.

Antennes plus courtes que la tête et le prothorax réunis ; un peu plus épaisses à l'extrémité ; pubescentes ; d'un roux testacé ; à premier article en massue allongée : les deuxième et troisième obconiques : le deuxième plus grêle et plus d'une fois plus court que le premier : le troisième un peu plus grêle et un peu plus court que le deuxième : les quatrième à dixième graduellement plus courts et insensiblement plus épais ; le septième pas plus long que large : les huitième, neuvième et dixième à peine aussi longs que larges ou très-légèrement transversaux : le dernier ovalaire, acuminé au sommet, de moitié plus long que le précédent.

Prothorax antérieurement de la largeur des élytres ; oblong ; légèrement arrondi aux angles antérieurs ; presque droit sur les

côtés ; atténué au sommet et circulairement échancré à celui-ci ; obtusément tronqué à la base et très-finement rebordé à celle-ci ; un peu plus étroit en arrière et largement arrondi aux angles postérieurs ; légèrement convexe ; d'une couleur de poix brillante ; densément et plus finement ponctué que la tête, avec un espace lisse à peine visible ; marqué vers la base de deux fossettes plus ou moins ovales, obsolètes, souvent peu apparentes, séparées entre elles par un intervalle ordinairement peu élevé, et réunies en arrière par un sillon transversal ; présentant en outre sur le dos un sillon longitudinal très-fin, plus marqué à la base et au sommet, souvent interrompu au milieu, et quelquefois réduit à une légère trace vers le sommet. *Cou* brillant, lisse, d'un brun plus ou moins rougeâtre.

Elytres un peu plus courtes que le prothorax ; presque droites sur les côtés ; légèrement convexes, simultanément et faiblement impressionnées derrière l'écusson ; distinctement et rugueusement ponctuées ; d'un noir de poix et un peu moins brillantes que la tête et le prothorax.

Abdomen rebordé, encore plus finement et plus densément ponctué que le prothorax ; couvert d'une pubescence plus fine et plus serrée ; assez convexe ; sensiblement élargi après le milieu et faiblement rétréci vers le sommet ; d'un noir assez brillant, avec l'extrémité des cinquième et sixième segments couleur de poix : le septième caché ; le cinquième distinctement membraneux à son bord apical. *Anus* pilosellé.

Dessous de la tête brillant, distinctement ponctué ; d'un rougeâtre plus ou moins clair. *Dessous du prothorax* brillant ; glabre ; lisse ; d'un brun de poix plus ou moins clair. *Poitrine* légèrement ponctuée ; d'un noir de poix assez brillant. *Ventre* finement et densément ponctué ; finement pubescent ; d'un noir de poix assez brillant, avec l'extrémité des cinquième et sixième arceaux d'un roux de poix plus ou moins clair.

Pieds pubescents ; d'un roux testacé ; robustes. *Tibias* intermé-

diaires assez fortement dilatés : les *postérieurs* passablement. Les *antérieurs* assez forts, avec deux ou trois longs poils au-dessus du sinus de leur arête inférieure.

HAB. Cette espèce est assez rare aux environs de Lyon. Elle se rencontre au printemps et à l'automne, sous les pierres, aux bords des champs, principalement dans nos petites montagnes.

Obs. Elle se distingue facilement de toutes les autres par l'épaisseur des pieds et surtout des tibias intermédiaires; par ses élytres rugueusement ponctuées et plus courtes que le prothorax.

Souvent le prothorax est plus ou moins ferrugineux; quelquefois la tête et le prothorax, plus rarement la tête, le prothorax et les élytres sont aussi de cette même couleur.

Cette espèce figurait dans la collection de M. Guillebeau sous le nom de *brevipennis*, qui lui convenait parfaitement; et ce n'est qu'à regret que nous avons été forcés de le changer, à cause du *Pæderus brevipennis* et pour éviter, dans la même tribu au moins, la répétition de deux mêmes dénominations spécifiques.

7. Scop. cognatus.

Elongatus, leviter convexus, pube subtili brevi griseâ sericans; subtilissimè punctulatus, nitidulus, piceus, elytris abdomineque nigricantibus, pedibus incrassatis antennisque rufo-testaceis; capite subquadrato; thorace oblongo-ovato, basi obsoletè bifoveolato, anticè et posticè tenuissimè canaliculato; elytris thoracis longitudine, distinctiùs punctatis; abdomine ponè medium modicè dilatato, apicem versùs leviter attenuato.

Long. 0,0028 (1 ligne $\frac{1}{4}$).

Var. a. Thorace ferrugineo.

Var. b. Capite thoraceque ferrugineis.

Var. c. Capite, thorace elytris que ferrugineis.

♂. Cinquième arceau ventral légèrement échancré. Le sixième

avec une entaille triangulaire à sommet arrondi ; creusé de deux impressions arquées en dedans , postérieurement convergentes , et qui entourent latéralement l'entaille de manière à en faire réfléchir fortement les bords.

♀. Cinquième arceau ventral simple. Le sixième légèrement prolongé en triangle obtus, arrondi.

Corps allongé ; légèrement convexe ; assez brillant ; d'un brun de poix , avec les élytres et l'abdomen plus obscurs ; couvert d'une pubescence courte, fine et grisâtre, pas très-serrée.

Tête un peu plus large que le prothorax ; presque carrée ; tronquée à la base ou très-légèrement échancrée au milieu de celle-ci ; assez convexe postérieurement ; rétrécie et très-faiblement déprimée en avant ; légèrement arrondie sur les côtés et aux angles postérieurs ; un peu plus large en arrière que vers les yeux ; d'un brun de poix brillant , avec le tubercule antennifère d'un roux testacé ; très-finement et très-densement ponctuée, avec un espace lisse très-réduit sur le vertex, souvent nul ; parée de quelques longs poils obscurs autour des yeux et d'un autre solitaire vers les angles postérieurs. *Yeux* assez petits, noirs, peu saillants, subarrondis. *Parties de la bouche* ferrugineuses. *Palpes* d'un roux testacé, avec le troisième article des *maxillaire* plus obscur. *Labre* pilosellé.

Antennes plus courtes que la tête et le prothorax réunis ; un peu plus épaisses à l'extrémité ; pubescentes ; d'un roux testacé ; à premier article en massue allongée : les deuxième et troisième obconiques : le deuxième un peu plus grêle et plus d'une fois plus court que le premier : le troisième un peu plus grêle et un peu plus court que le deuxième : les quatrième à dixième graduellement plus courts et insensiblement plus épais : le septième pas plus long que large : les huitième, neuvième et dixième à peine aussi longs que larges ou très-légèrement transversaux : le dernier ovalaire, acuminé au sommet, de moitié plus long que le précédent.

Prothorax antérieurement de la largeur des élytres ; ovale-oblong, légèrement arrondi aux angles antérieurs, presque droit sur les côtés ; atténué au sommet et circulairement échanuré à celui-ci ; obtusément tronqué à la base et très-finement rebordé à celle-ci ; un peu plus étroit en arrière et largement arrondi aux angles postérieurs ; légèrement convexe ; d'un brun de poix brillant ; densément et plus finement ponctué que la tête, avec un espace lisse, très-réduit, à peine visible ; marqué vers la base de deux fossettes plus ou moins ovales, obsolètes, souvent peu apparentes, séparées entre elles par un intervalle ordinairement peu élevé, et réunies en arrière par un sillon transversal ; présentant en outre sur le dos un sillon longitudinal très-fin, plus marqué à la base et au sommet, et souvent interrompu au milieu. *Cou* brillant, lisse, d'un brun plus ou moins rougeâtre.

Elytres de la longueur du prothorax ; presque droites sur les côtés ; légèrement convexes ; simultanément et faiblement impressionnées derrière l'écusson ; distinctement et rugueusement ponctuées ; d'un noir assez brillant.

Abdomen rebordé ; encore plus finement et plus densément ponctué que le prothorax ; couvert d'une pubescence plus fine et plus serrée ; assez convexe ; sensiblement élargi après le milieu et faiblement rétréci vers le sommet ; d'un noir assez brillant, avec l'extrémité des cinquième et sixième segments couleur de poix : le septième caché : le cinquième distinctement membraneux à son bord apical. *Anus* pilosellé.

Dessous de la tête brillant ; distinctement ponctué ; d'un rougeâtre plus ou moins clair. *Dessous du prothorax* brillant ; glabre ; lisse ; d'un brun rougeâtre plus ou moins clair. *Poitrine* légèrement ponctuée ; d'un noir de poix assez brillant. *Ventre* finement et densément ponctué ; finement pubescent ; d'un noir de poix assez brillant, avec l'extrémité des cinquième et sixième arceaux d'un roux ferrugineux plus ou moins clair.

Pieds pubescents ; d'un roux testacé ; assez robustes. *Tibias*

intermédiaires assez fortement dilatés : les *postérieurs* légèrement. Les *antérieurs* assez forts, avec deux ou trois longs poils au dessus du sinus de leur arête inférieure.

HAB. Cette espèce se rencontre mais rarement, dans les champs et les jardins.

Elle ressemble beaucoup à la précédente, mais les élytres sont plus longues, le prothorax est un peu plus court et l'abdomen un peu moins convexe; enfin le sixième arceau ventral des ♂, dont nous avons vu quatre exemplaires identiques, est remarquable par les impressions arquées qui font réfléchir les bords de son échanerure.

La tête, le prothorax et les élytres varient du noir de poix au ferrugineux plus ou moins clair.

S. Scop. minutus. ERICSON.

Elongatus, sublinearis, subdepressus; pube subtili brevissimâ grisâ densius sericans; subtilissimè punctulatus, subnitidus, piceus, antennis pedibusque testaceis; capite subquadrato; thorace oblongo, basi obsolete bifoveolato, anticè et posticè tenuissimè canaliculato: elytris thoracis longitudine; abdomine ponè medium vix dilatato, apicem versus levissimè attenuato.

Latrobium punitum. HEER, FAUN. helv. 256, 2.

Scopæus minutus. Er. Gen. et Spec. Staph. 606, 5.

LONG. 0,0028 — 0,0050 (1 ligne 1/4 — 1 1/3).

Var. A. *Scop. debilis*: Corpore minore, angustiore.

Var. B. *Scop. intermedius*: Nigro-piceus, thorace elytris angustiore, his thorace longioribus.

Var. a. Capite thoraceque fusco-ferrugineis.

Var. b. Capite, thorace elytris que fusco-ferrugineis.

Var. c. Capite, thorace, elytris anoque lictè rufis.

♂. Cinquième arceau ventral très-obsolètement bispinueux. Le sixième avec une entaille triangulaire assez profonde.

2. Cinquième arceau ventral simple. Le sixième légèrement prolongé en triangle obtus arrondi.

Corps allongé ; sublinéaire ; subdéprimé ; assez brillant ; couleur de poix ; densément couvert d'une pubescence très-courte, fine et grisâtre.

Tête un peu plus large que le prothorax ; presque carrée ; tronquée à la base ou légèrement échancrée au milieu de celle-ci ; légèrement convexe postérieurement ; rétrécie et très-faiblement déprimée en avant ; légèrement arrondie sur les côtés et aux angles postérieurs ; un peu plus large en arrière que vers les yeux ; d'une couleur de poix assez brillante, avec le tubercule antennifère testacé ; très-finement et densément ponctué ; parée de quelques longs poils autour des yeux et d'un autre solitaire vers les angles postérieurs. *Yeux* assez petits ; noirs ; peu saillants ; subarrondis. *Parties de la bouche* ferrugineuses. *Palpes* testacés. *Labre* pilosellé.

Antennes plus courtes que la tête et le prothorax réunis ; un peu plus épaisses à l'extrémité ; pubescentes ; testacées ; à premier article en massue allongée : les deuxième et troisième subégaux, obconiques : le deuxième plus grêle et plus d'une fois plus court que le premier : les quatrième à dixième graduellement plus courts et insensiblement plus épais : les huitième, neuvième et dixième à peine plus larges que longs : le dernier ovale, acuminé au sommet ; d'une moitié plus long que le précédent.

Prothorax antérieurement de la largeur des élytres ; oblong, légèrement arrondi aux angles antérieurs, presque droit sur les côtés ; atténué au sommet, faiblement et circulairement échancré à celui-ci ; obtusément tronqué à la base et très-finement rebordé à celle-ci ; un peu plus étroit en arrière et largement arrondi aux angles postérieurs ; subdéprimé ; d'un noir de poix assez brillant ; très-finement et densément ponctué, avec un espace lisse peu visible, souvent nul ; marqué vers la base de deux fossettes ovales, obsolètes, souvent peu apparentes, séparées

entre elles par un intervalle ordinairement peu élevé, et réunies en arrière par un sillon transversal; présentant en outre sur le dos un sillon longitudinal très-fin, plus marqué à la base et au sommet, le plus souvent interrompu au milieu, et quelquefois réduit à une légère trace vers le sommet. *Cou* brillant, lisse, d'un brun plus ou moins rougeâtre.

Ecusson semi-circulaire; finement ponctué; d'un brun de poix.

Elytres de la longueur du prothorax; presque droites sur les côtés; subdéprimées, simultanément et légèrement impressionnées derrière l'écusson; densément et beaucoup moins finement ponctuéées que la tête et le prothorax, et un peu moins brillantes; d'un brun de poix, avec l'extrémité et quelquefois la suture un peu ferrugineuses.

Abdomen rebordé; encore plus finement et plus densément ponctué que la tête et le prothorax; couvert d'une pubescence plus fine et plus serrée; légèrement convexe; sublinéaire ou très-faiblement élargi vers le milieu, légèrement rétréci au sommet; d'un noir de poix peu brillant, avec l'extrémité des cinquième et sixième segments plus claire: le septième caché; le cinquième distinctement membraneux à son bord apical; les quatre premiers plus ou moins visiblement et étroitement bordés de testacé à leur sommet. *Anus* pilosellé.

Dessous de la tête brillant; distinctement ponctué; d'un brun plus ou moins rougeâtre. *Dessous du prothorax* brillant; glabre; lisse; d'un brun plus ou moins rougeâtre. *Poitrine* légèrement ponctuéée; d'un noir de poix brillant. *Ventre* très-finement et très-densément ponctué; finement pubescent; d'un noir de poix assez brillant, avec l'extrémité du cinquième arceau et le sixième entièrement d'un ferrugineux plus ou moins obscur.

Pieds pubescents; testacés. *Tibias intermédiaires* passablement dilatés. Les *antérieurs* médiocres, avec deux ou trois long poils au-dessus du sinus de leur arête inférieure.

HAB. Cette espèce est commune partout, sur le bord des ri-

vières, sous les pierres dans les champs, parmi les mousses et les feuilles mortes dans les bois.

C'est une des plus variables, soit pour la forme, soit pour la couleur. Ses variétés, quant à la forme, peuvent se réduire à trois principales : 1°. *Sc. minutus* ER., variété typique, à prothorax de la largeur des élytres et élytres de la longueur du prothorax. 2°. variété *debilis*, à taille plus petite et plus grêle. 3°. variété *intermedius*, à prothorax plus étroit que les élytres et élytres un peu plus longues que le prothorax, variété ordinairement plus obscure et faisant en quelque sorte, quant à sa forme, le passage du *minutus* type au *minimus* ER. Dans ces trois catégories la couleur varie également du noir de poix au rouge ferrugineux.

Quelquefois le prothorax est assez distinctement canaliculé dans toute sa longueur, d'autres fois seulement au sommet. La ponctuation des élytres est aussi plus ou moins forte et plus ou moins rugueuse ; la taille plus ou moins étroite, et l'abdomen plus ou moins resserré à sa base. Nous conservons même un individu ♂, appartenant aux variétés claires et dont le cinquième arceau ventral est beaucoup plus distinctement bispinueux que dans les autres ♂ de la même espèce.

Toutes ces variations n'étant point constantes, et après avoir passé en revue une centaine de sujets et reconnu des passages insensibles de l'une à l'autre forme, nous avons été obligés de les réunir toutes sous une même espèce.

D. *Scop. minimus* ERICHSON.

Elongatus, linearis, subdepressus, pube subtili brevissimâ griseâ sericans; subtilissimè punctulatus, nigro-piceus, antennis pedibusque piceo-testaceis; capite oblongo-subquadrato, angulis posticis fortissè rotundatis; thorace oblongo, basi obsolete bifoveolato, apice subtilissimè canaliculato; elytris thoracis longitudine; abdomine ponè medium vix dilatato, apicem versùs leviter attenuato.

Lathrobium minimum, ER. Col. march. 1. 511. 13 — HERR. FACH. BELG. 256, 1.

Scopaeus minimus, ER. GEN. et SPEC. STAPH. 607. 4.

Long. 0,0028 (1 ligne $\frac{1}{4}$).

Var. a. Capite thoracique rufo-piceis.

Var. b. Pedibus fusco-piceis.

♂. Cinquième arceau ventral très-légèrement échancré. Le sixième avec une entaille triangulaire à sommet arrondi.

♀. Cinquième arceau ventral simple. Le sixième légèrement prolongé en triangle obtus, arrondi.

Corps allongé; linéaire; subdéprimé; assez brillant, d'un noir de poix; couvert d'une pubescence très-courte, fine, soyeuse et grisâtre.

Tête plus large que le prothorax; en carré long; tronquée à la base ou très-légèrement échancrée au milieu de celle-ci; légèrement convexe postérieurement; rétrécie et très-faiblement déprimée en avant; légèrement arrondie sur les côtés et assez fortement aux angles postérieurs; un peu plus large en arrière que vers les yeux; d'un noir de poix assez brillant, avec le tubercule antennifère testacé; très-finement et densément ponctuée; parée de quelques longs poils autour des yeux et d'un autre solitaire vers les angles postérieurs. *Yeux* assez petits; noirs; peu saillants; subarrondis. *Parties de la bouche* ferrugineuses. *Palpes* testacés, avec le troisième article des *maxillaires* plus obscur. *Labre* pilosellé.

Antennes plus courtes que la tête et le prothorax réunis; un peu plus épaisses à l'extrémité; pubescentes; d'un testacé de poix plus ou moins clair; à premier article en massue allongée: les deuxième et troisième subégaux, obconiques: le deuxième plus d'une fois plus court que le premier: le troisième un peu plus grêle que le deuxième: les quatrième à dixième graduellement plus courts et un peu plus épais: les huitième, neuvième et

dixième pas plus larges que longs : le dernier ovalaire, acuminé au sommet, d'une moitié plus long que le précédent.

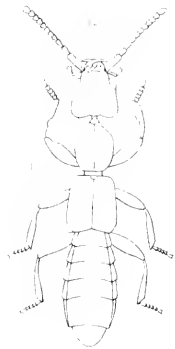
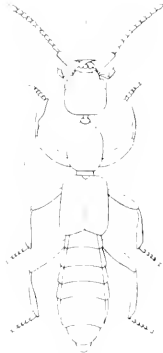
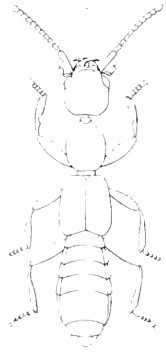
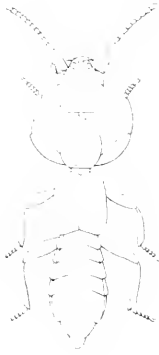
Prothorax un peu plus étroit que les élytres ; oblong ; légèrement arrondi aux angles antérieurs, presque droit sur les côtés ; atténué au sommet, très-faiblement et circulairement échancré à celui-ci ; obtusément tronqué à la base et très-finement rebordé à celle-ci ; un peu plus étroit en arrière et largement arrondi aux angles postérieurs ; subdéprimé ; d'un noir de poix assez brillant ; très-finement et très-densement ponctué, offrant un espace longitudinal lisse, très-réduit, souvent peu apparent ; marqué vers la base de deux fossettes ovales, obsolètes, quelquefois assez distinctes, séparées entre elles par un intervalle lisse, assez étroit, plus ou moins élevé ; présentant en outre vers le sommet un sillon longitudinal très-fin, assez court. *Cou* lisse, brillant, d'un noir de poix.

Écusson petit ; semi-circulaire ; ponctué ; d'un noir de poix.

Elytres de la longueur du prothorax ; presque droites sur les côtés ; subdéprimées, simultanément et légèrement impressionnées derrière l'écusson ; un peu moins finement et un peu moins densement ponctué que la tête et le prothorax ; un peu moins brillantes ; noires, avec la partie postérieure de la suture et l'extrémité souvent d'un ferrugineux obscur.

Abdomen rebordé ; très-finement et très-densement ponctué ; couvert d'une pubescence très-fine et très-serrée ; légèrement convexe ; sublinéaire ou très-faiblement élargi vers le milieu, légèrement rétréci vers le sommet ; d'un noir peu brillant, avec l'extrémité du cinquième segment et le sixième d'une couleur de poix plus ou moins claire : le septième caché : le cinquième distinctement membraneux à son bord apical : les quatre premiers plus ou moins visiblement et étroitement bordés de testacé à leur sommet. *Anus* pilosellé.

Dessous de la tête assez brillant ; distinctement ponctué, d'un brun de poix plus ou moins roussâtre. *Dessous du prothorax*



101

102

103

brillant ; glabre ; lisse ; d'un brun de poix. *Poitrine* obsolètement ponctuée ; d'un noir assez brillant. *Ventre* très-finement ponctué ; finement pubescent ; d'un noir assez brillant , avec l'extrémité des cinquième et sixième arceaux d'un roux de poix.

Pieds assez grêles ; pubescents ; d'une couleur de poix testacée, souvent assez claire. *Tibias antérieurs* médiocres, avec deux ou trois longs poils au-dessus du sinus de leur arête inférieure.

HAB. Cette espèce est rare dans nos localités. Elle préfère les contrées méridionales.

OBS. La couleur est quelquefois plus ou moins roussâtre sur la tête et le prothorax. Les pieds sont assez rarement d'une couleur de poix assez obscure.

Cette espèce se distingue aisément de ses voisines par sa forme plus linéaire, sa ponctuation plus fine, et surtout par les angles postérieurs de la tête plus largement arrondis.

EXPLICATION DES PLANCHES.

PLANCHE I.

- Fig. 1. *Scopaeus laevigatus* ♂.
 — 2. *Scopaeus laevigatus* ♀.
 — 3. Tête, antenne et prothorax du *Scopaeus laevigatus* ♂.
 — 4. Cinquième et sixième arceaux du ventre dans le *Scopaeus laevigatus* ♂.
 — 5. Cinquième et sixième arceaux du ventre dans le *Scopaeus laevigatus* ♀ et dans tous les *Scopaeus*.
 — 6. *Scopaeus apicalis* ♂.
 — 7. Tête, antenne et prothorax du *Scopaeus apicalis*.
 — 8. Cinquième et sixième arceaux du ventre dans le *Scopaeus apicalis*. ♂.

Fig. 9. *Scopaeus sericans* ♂.

— 10. Tête, antenne et prothorax du *Scopaeus sericans*.

— 11. Cinquième et sixième arceaux du ventre dans le *Scopaeus sericans* ♂.

— 12. *Scopaeus rubidus* ♂.

— 13. Tête, antenne et prothorax du *Scopaeus rubidus*.

— 14. Cinquième et sixième arceaux du ventre dans le *Scopaeus rubidus* ♂.

PLANCHE II.

Fig. 1. *Scopaeus didymus*. Er. ♂.

— 2. Tête et prothorax du *Scopaeus didymus*.

— 3. Cinquième et sixième arceaux du ventre dans le *Scopaeus didymus* ♂.

— 4. *Scopaeus abbreviatus* ♂.

— 5. Cinquième et sixième arceaux du ventre dans le *Scopaeus abbreviatus* ♂.

— 6. *Scopaeus cognatus* ♂.

— 7. Cinquième et sixième arceaux du ventre dans le *Scopaeus cognatus* ♂.

— 8. Tête, antennes et prothorax des *Scopaeus abbreviatus* et *cognatus*.

— 9. *Scopaeus minutus* Er. ♂.

— 10. *Scopaeus minutus*, variété *intermedius* ♂.

— 11. Tête, antenne et prothorax du *Scopaeus minutus*, variété *intermedius*.

— 12. Cinquième et sixième arceaux du ventre dans le *Scopaeus minutus* ♂.

— 13. Cinquième et sixième arceaux du ventre dans le *Scopaeus minutus* ♂ variété.

— 14. *Scopaeus minimus*. Er. ♂.

— 15. Tête, antenne et prothorax du *Scopaeus minimus*.

— 16. Cinquième et sixième arceaux du ventre dans le *Scopaeus minimus* ♀.

