

# ANNALES

DE LA

# SOCIÉTÉ LINNÉENNE

DE LYON

FONDÉE EN 1822

ET DES

SOCIÉTÉ BOTANIQUE DE LYON

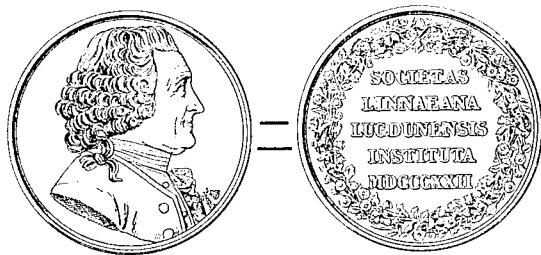
SOCIÉTÉ D'ANTHROPOLOGIE ET DE BIOLOGIE DE LYON

RÉUNIES

---

**ANNÉE 1934**

NOUVELLE SÉRIE. — TOME SOIXANTE-DIX-HUITIÈME



αἱ βοτάναι σιγηλῶς τὸ ὄφελός  
προΐσονται.

**LYON**

JOANNÈS DESVIGNE & FILS, LIBRAIRES-ÉDITEURS

36 A 42, PASSAGE DE L'HOTEL-DIEU

—  
1935

DESCRIPTION  
D'UN  
NOUVEAU SATURNIOÏDE  
de l'Afrique Equatoriale  
(LÉPIDOPT. HÉTÉROC.)

PAR  
HENRI TESTOUT

---

**Drepanoptera Cotei**, nova.

*Mâle*. — Fond des ailes antérieures et postérieures, uniformément brun clair sans dégradé ; les bandes marginales et submarginales sont jaune verdâtre clair. Le corps est brun, avec une bande transversale blanche à la partie postérieure du thorax, et une autre au dernier segment abdominal.

Aile antérieure falquée avec une tache apicale pseudo-ocellaire noire, cernée de blanc sur sa moitié interne ; elle est entourée par une zone ocre jaune fauve, qui vers la pointe de l'aile devient carminée, avec une ligne fulgurante blanche. L'ocelle est étroit, réniforme et resserré au milieu, entouré d'un serti blanc, jaune vif et noir. La rayure interne manque, la racine est cependant légèrement visible un peu plus claire que la base de l'aile. La rayure externe blanche est très étroite, frôlant la pointe supérieure de l'ocelle, elle est rectiligne jusqu'à 2, où elle se courbe avant d'arriver au bord anal.

L'aire externe n'a pas de semis d'écailles blanches. La ligne submarginale brune, est bien dessinée avec des lobes arrondis et des sinus ouverts.

Aile postérieure avec l'ocelle plus cintré, en forme de croissant. La rayure interne est légèrement visible, un peu plus claire que le fond, elle suit la courbe de l'ocelle à mi-chemin de la base de

l'aile. La rayure blanche externe est étroite, elle forme une double convexité, dont la première contourne l'ocelle en le frôlant, et la seconde se retourne brusquement vers 2, avant d'arriver au bord anal, faisant un angle très aigu avec celui-ci. L'aire externe a une petite bande dégradée plus claire longeant la rayure, avec un très léger semis d'atomes blancs qui s'élargit vers le bord costal de l'aile. Les taches internervulaires de la bande submarginale sont régulières et nettement réunies.

Le dessous des ailes est identique pour le dessin, mais l'aire externe est parsemée d'écailles blanches.

De la taille d'*Antinorii* et de *Bedoci* à qui il ressemble, mais différent par le dessin de ses rayures qui l'apparente plutôt au groupe de *Ploetzi*, *pelosoma*.

Envergure : 100 millimètres.

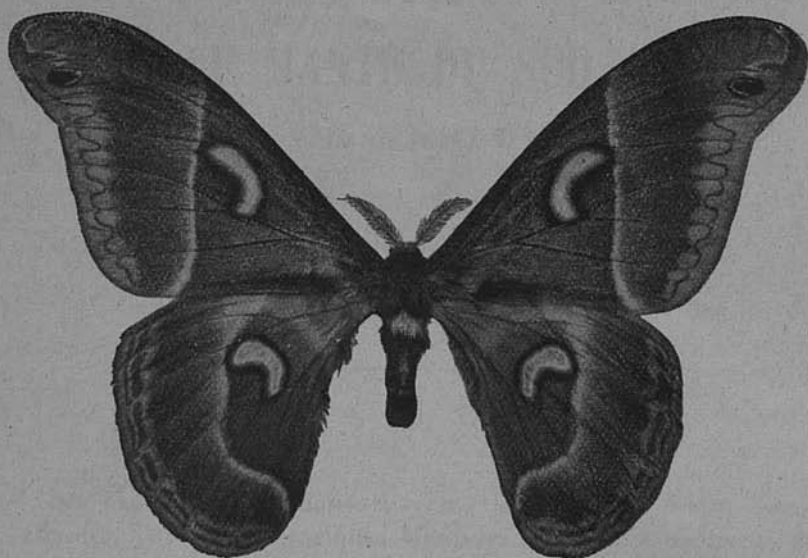
Holotype : un ♂ : Victoria Nyanza (Afrique équatoriale) Coll. Côte.

*Femelle*. --- Mêmes caractéristiques que le ♂ décrit ci-dessus. La teinte est un peu plus claire, les dessins sont moins accusés de tous ; l'aile antérieure est moins falquée, les ocelles sont un peu plus large ; la rayure externe passe à distance de l'ocelle antérieur ; à l'aile postérieure, les taches internervulaires sont moins nettes et fragmentées.

Envergure : 90 millimètres.

Allotype : une ♀ : Victoria Nyanza (Afrique équatoriale) Coll. Côte.

Nous rapportons cette ♀ au ♂ décrit ici, étant de la même provenance et présentant le même fasciès général, mais avec un point de doute en raison de la rayure externe de l'aile antérieure dont l'emplacement est différent.



♂



♀

*Drepanoptera Cotei.*