

BULLETIN MENSUEL

DE LA

SOCIÉTÉ LINNÉENNE DE LYON

FONDÉE EN 1822

RECONNUE D'UTILITÉ PUBLIQUE PAR DÉCRET DU 9 AOÛT 1937

des SOCIÉTÉS BOTANIQUE DE LYON, D'ANTHROPOLOGIE ET DE BIOLOGIE DE LYON
REUNIES

et de leurs GROUPES RÉGIONAUX : ROANNE, VALENCE, etc

Siège Social et Secrétariat Général : 33, rue Bossuet, Lyon (6^{me})Trésorier : M. H. BONVALLET, 20, rue Molière, Lyon (6^e).

ABONNEMENT ANNUEL : France et Union 12 F — C.C.P. Lyon 101-98
 Etranger 13 F
 Scolaires Réduction de 50 %

Frais d'inscription : plaque adresse, carte de membre : 1 F en sus

N.B. — Les virements à notre C.C.P. Lyon 101-98 doivent être rédigés
au nom de la **SOCIÉTÉ LINNÉENNE DE LYON**Pour tout changement d'adresse, prière de nous faire parvenir
la dernière bande et la somme de 1 F. (Timbres acceptés).

PARTIE SCIENTIFIQUE

FRUCTIFICATIONS GIGANTESQUES DE GALACTINIA PROTEANA (BOUD.) VAR. SPARASSOIDES (BOUD.) DANS LA REGION LYONNAISE

par J. Bussy.

Le 24 février 1967 nous étions informés d'une « poussée de gigantesques morilles » dans les îles du Rhône entre Saint-Maurice-de-Beynost (Ain) et Jonage (Isère). Intrigués par le poids annoncé, plusieurs kilogrammes pour une seule espèce, nous nous rendîmes de suite sur le terrain.

Dans un champ de colza, sur une dizaine de stations (espacées de 50 à 100 mètres environ) où furent brûlés en août 1966 des peupliers et des frênes, apparaissaient, en quantité, affleurant le sol, de nombreux champignons qui se révélèrent être : *Galactinia proteana* (Boud.) var. *sparassoides* (Boud.).

Nous donnons la description de notre champignon :

CARACTÈRES MACROSCOPIQUES :

Carpophores presque entièrement hypogés. La partie émergente a l'aspect d'un *Sparassis* avec des rameaux bruns. La partie hypogée, intérieurement et extérieurement, est alvéolée cérébriforme, blanche avec, irrégulièrement, des reflets roses ou violacés. Certains carpophores sortis à l'abri d'une souche ou d'un tronc d'arbre carbonisé, émergent de 15 cm environ et présentent les teintes brunes et blanches avec reflets roses ou violacés.

La forme est subglobuleuse dans les petites espèces (700 g), plus allongée ou difforme dans les espèces plus importantes. La base se termine par une partie plus ou moins radicante qui la relie au mycélium.

Nous avons mesuré et pesé 3 exemplaires :

Un exemplaire de forme subglobuleuse de 15 cm de diamètre pèse 700 g.

Un exemplaire de forme ovale L. 37 cm × 25 cm de diamètre pèse 5,5 kg.

Un exemplaire de 80 cm de longueur, déterré en plusieurs morceaux pèse 55 kg environ.

Chair céracée, succulente, très fragile, insipide, à vague odeur fongique.

CARACTÈRES MICROSCOPIQUES :

Hyménium apparent dans tous les alvéoles émergents et hypogés, de même que sur le pseudostipe.

Asques cylindriques légèrement atténués à la base. 250-300 × 10-11 μ renfermant 8 spores. Operculés, pore bleuissant dans le Melzer.

Spores hyalines, elliptiques, renfermant à maturité 2 grosses guttules. 11-11,5 × 6-6,5 μ. Ornementation basement verruqueuse. Toutefois

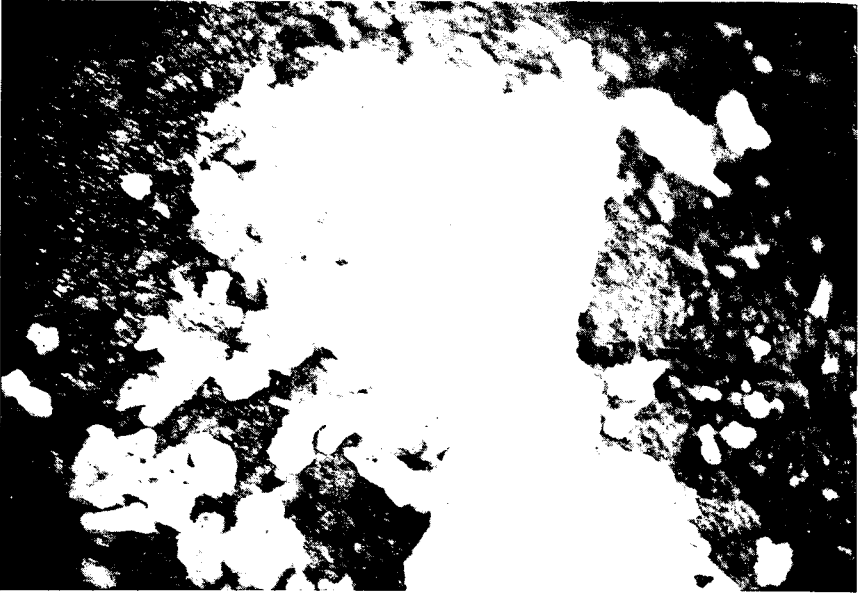


Photo 1. -- Coupe d'un réceptacle.

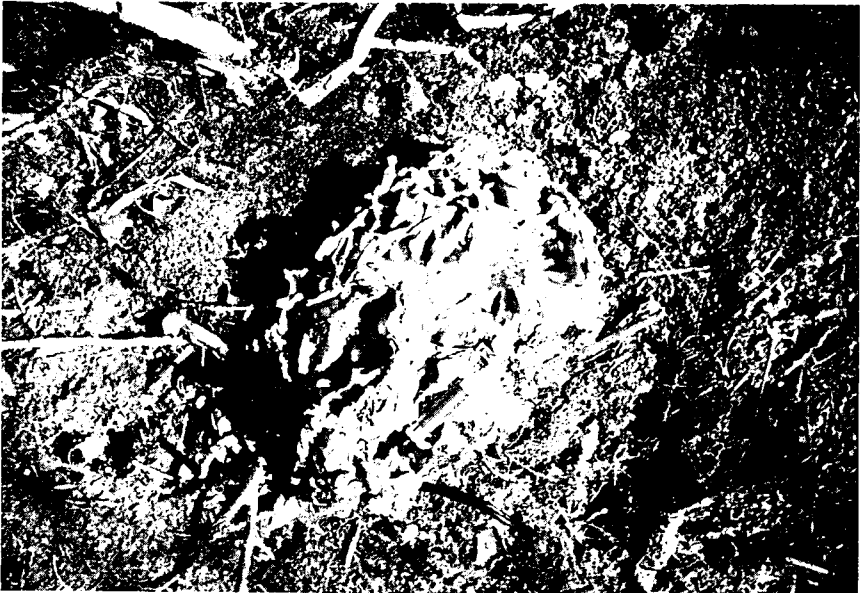


Photo 2. -- Un exemplaire en partie déterré. Un briquet (L. 7.5 cm) donne une échelle approximative du champignon.

nous signalons avoir observé dans plusieurs préparations au bleu lactique quelques énormes verrues sur plusieurs spores. De même nous signalons que presque toutes les spores (déposées ou dans les asques) observées dans divers réactifs et eau, semblaient collapses, ce qui leur donnait l'aspect réniforme.

Paraphyses de la longueur des basides $\times 4 \mu$ légèrement renflées à l'extrémité (subglobuleuses ou claviformes). Trois fois septées. Pigment intra-cellulaire gris, quelquefois violet. Nous avons aussi observé des gouttelettes dorées dans certaines paraphyses.

Chair du sous-hyménium grossièrement pseudoparenchymateuse.

HABITAT : Charbonnières de *Populus*, *Fraxinus* et *Ulmus* sur alluvions récentes du Rhône. Ph = 8,3. Les carpophores semblaient adhérer aux débris de bois carbonisés qui se trouvaient enterrés.

CLIMATOLOGIE : Hauteur d'eau normale en février, précipitations en mm : 40,3. Température moyenne supérieure à la normale ; du 19 au 23 février, moyenne des maximales : 15,1, moyenne des minimales : 6,1.

GERMINATION DES SPORES non obtenue. Les espèces appartenant à la section *Guttulisporae* Le Gal (g. *Galactinia* sensu Boudier) ne germent généralement pas (BERTHET P.).

VALEUR CULINAIRE : Nous avons consommé ce champignon qui rend beaucoup d'eau, avec beurre et assaisonnement. Nous n'avons absolument pas trouvé de goût.

OBSERVATIONS :

Nous rappelons que ce champignon est une forme tératologique de *Galactinia proteana* (Boud.), petite pézize de 3 à 6 cm de largeur, présentant les mêmes caractères anatomiques sauf la taille et la conformation et, il semble qu'il n'a jamais été récolté de forme intermédiaire jusqu'à ce jour.

Il s'agit là, très certainement, d'une mutation chromosomique, mais pour avoir confirmation nous devons patienter et attendre que les biologistes soient dans la possibilité d'apercevoir les chromosomes des champignons.

Ce champignon a été décrit dans plusieurs ordres, familles et genres. Nous reproduisons ci-dessous un tableau de synonymie emprunté à Richard P. KORF¹.

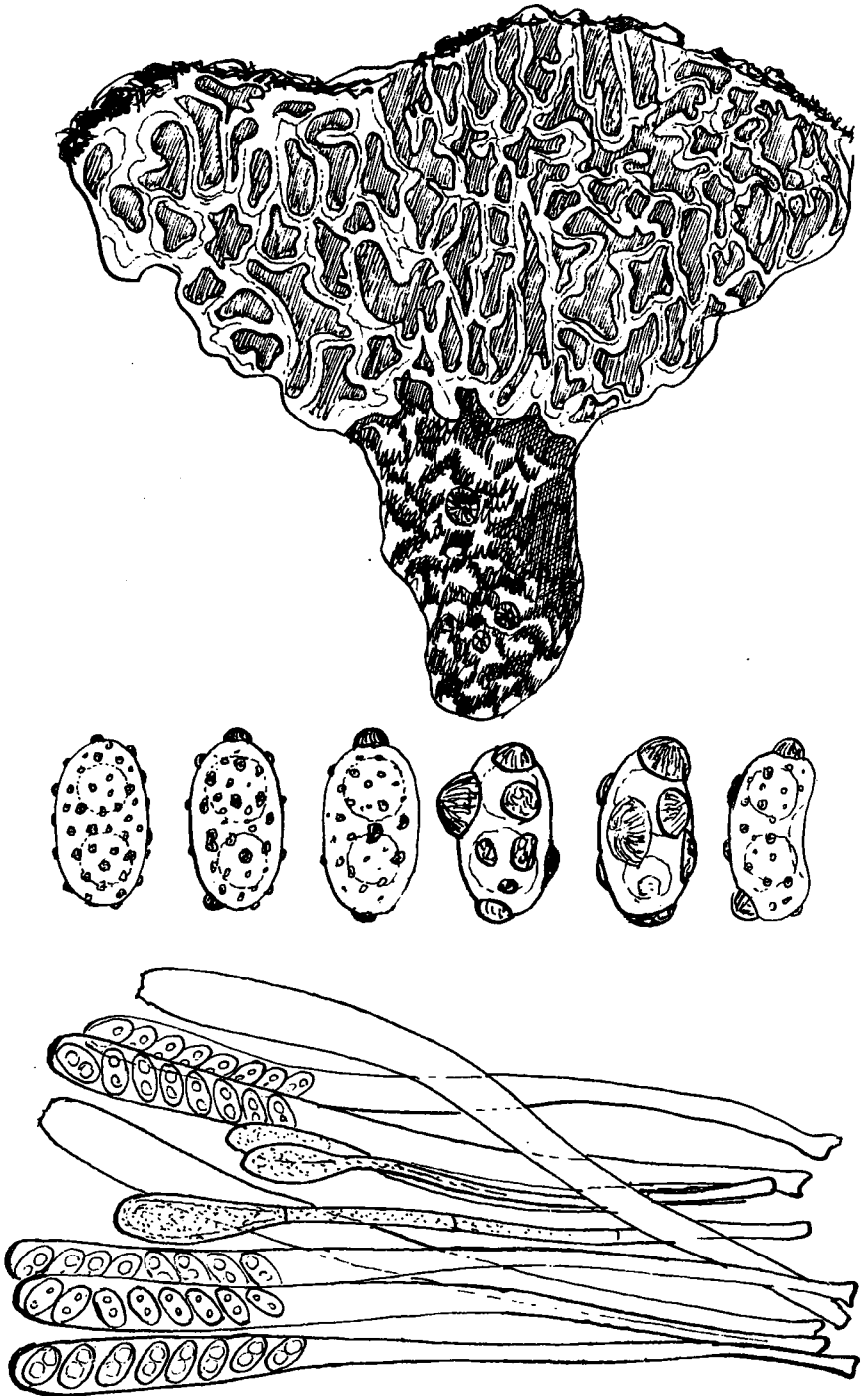
Peziza (subgen. *Galactinia*) *proteana* (Boud.) Seaver forma *sparassoides* (Boud.) Korf, comb. nov.

= *Gyromitra phillipsii* Masee, Br. Fungus-Fl. 4 : 478. 1895. (!!), non *peziza phillipsii* Cooke (ut « phillipsi »), Mycographia p. 48. 1879.

≡ *Durandiomyces phillipsii* (Masee) Seaver, N. Am. Cup-fungi (operculates) p. 242. 1928.

≡ *Daleomyces phillipsii* (Masee) Seaver, N. Am. Cup-fungi (operculates) suppl. ed. p. 337. 1942.

1. The identity sign (≡) indicates nomenclatural synonymy (Obligate) ; The equality sign (=) indicates taxonomic synonymy. The symbol (!!) indicates holotype or isotype material examined, and the symbol (!) indicates paratype material examined.



Galactinia proteana var. *sparassoides*. - En haut, coupe d'un réceptacle (1/2). Spores ($\times 2000$). Asques et paraphyses ($\times 500$).

- ≡ *Aleuria (Galactinia) proteana* Boud. var. *sparassoides* Boud., bull. Soc. Myc. Fr. 15 : 51. 1899, (!!)
- ≡ *Galactinia proteana* (Boud.) Sacc. & Syd. in Sacc. var. *sparassoides* (Boud.) Sacc. & Syd. in Sacc. Syll. Fung. 16 : 709. 1902.
- ≡ *Peziza proteana* (Boud.) Seaver var. *sparassoides* (Boud.) Durand, Mycologia II : I. 1919.
- ≡ *Underwoodia sparassoides* (Boud.) Bánhegyi, index. Horti. Bot. Univ. Budap. 3 : 19. 1937.
- = *Underwoodia campbelli* Sacc. (ut « campbelli ») Ann. Myc. 7 : 433 1909 (!!).
- = *Daleomyces gardneri* Setchell, Mycologia 16 : 241. 1924 (!!)(!)
- ≡ *Napomyces gardneri* (Setchell) Sétchell ex Clem. & Shear, Gen. fungi p. 333. 1931.
- = *Aleuria proteana* Boud. var. *slavkoviensis* Neuwirth, Studia Bot. Cechosl. 7 : 172. 1946.

Ces synonymies énumérées, nous précisons sa position taxonomique. Par le bleuissement des asques dans l'iode, il appartient à la famille des *Aleuriaceae* et par ses spores guttulées il rentre dans la section des *Guttulisporae* Le Gal (*Galactinia* sensu Boudier). Enfin il s'affirme une variété de *Galactinia proteana* (Boud.) par l'identité de tous ses caractères sauf la taille et la conformation.

Richard P. KORF cite ce champignon comme pas rare à 30 cm de diamètre, trouvé à 120 cm de diamètre et d'excellente qualité.

DENNIS le donne plutôt fréquent sur charbonnières en septembre et octobre.

En France, il semble que celui-ci soit plutôt rarissime. Récolté par BOUDIER en 1886 dans la forêt de Carnelle et à Trilport (Seine-et-Marne) en octobre 1898 sur charbonnières, il le reçoit de Verdun et du Var à cette époque.

Il est récolté sur charbonnières dans la forêt de Chantilly (Oise), le 17 octobre 1938 par M. RANUILLE qui l'a communiqué au Laboratoire de Cryptogamie de Paris.

Il faut attendre décembre 1953 pour qu'il soit de nouveau signalé en France au nord de Valence et le 24 février 1967 pour le trouver dans la région lyonnaise dans sa forme la plus luxuriante. Il apparaît que les fructifications de *Galactinia proteana* (Boud.) var. *sparassoides* (Boud.) soient très rares en France ou peu signalées. Elles ne peuvent pourtant passer inaperçues, surtout des mycophages qui croit voir en elles d'énormes morilles.

Les 2 et 8 mars 1967 nous nous sommes rendus à nouveau sur le terrain, mais là, les mycéliums sans doute épuisés, n'avaient pas donné de nouvelles fructifications.

Nous adressons tous nos remerciements à nos collègues, MONNET qui a bien voulu se charger de l'illustration de cette communication et JOSSERAND qui nous a ouvert les portes de sa bibliothèque.

* * *

Depuis la présentation de cette note, trois nouvelles stations nous sont signalées :

Sur le marché de Dijon le 8 juin 1906. M. BARBIER. Discomycètes de la Côte-d'Or et de la Saône-et-Loire. Bull. Sc. de Bourgogne, t. IV, 1934.

Sur places à charbon de l'année dans la Combe de Relanvaux en 2 stations différentes, oct. 1929 et août 1930. D^r H. FOLLEY et L. PIOT. Sur quelques champignons récoltés aux environs de Vignory (Hte-Marne). Bull. de la Sté des Sc. Nat. de Hte-Marne, t. XIV, f. 2, 1933, p. 734-738.

La Société des Sciences Naturelles de Mâcon (S.-et-L.), que nous remercions ici, nous a informés que notre champignon a été signalé le 19 mai 1965 sur charbonnières à St-Loup-de-Varennes (S.-et-L.).

Présenté à la Section Mycologique en sa séance du 17 avril 1967.

BIBLIOGRAPHIE

- BERTHET P. — Essai Biotaxinomique sur les Discomycètes. Thèse Lyon. 1964.
- BOUDIER. — Icon. Mycol., tome II, pl. 294.
- BOUDIER. — Bull. Soc. Myc. Fr., 1899, p. 51.
- DENNIS. — British sup fungi, p. 16, pl. IV.
- LE GAL. — Recherches sur les Ornementations sporales des Discomycètes operculés. Thèse Paris, 1947.
- LE GAL. — Les *Aleuria* et les *Galactinia*. Rev. de Myc., suppl., tome VI, 1941.
- LE GAL. — Quelques *Galactinia* de la Flore Française. Rev. de Myc., t. IV, 1939.
- POUCHET. — Bull. Soc. Linn. Lyon, n° 4, 1954.
- Richard P. KORF. — Mycologia, vol. XLVIII, p. 711, 1956.
- Nous reproduisons ci-dessous la bibliographie citée par Richard P. KORF dans Mycologia, vol. XLVIII, 1956 :
1. BANHEGYI, J., 1937. — Budapest környékének discomycetái. Index Horti. Bot. Univ. Budap., 3 : 1-26.
 2. ..., 1954. — Ritka csészegombák hazánkbol. Bot. Közlem., 44 : 53-58.
 3. BOUDIER E., 1899. — Note sur quelques champignons nouveaux des environs de Paris. Bull. Soc. Myc. Fr., 15 : 49-54.
 4. ..., 1901. — *Aleuria proteana* (n. sp.) et sa variété *sparassoides*. Revue Mycologique, 23 : 65-67.
 5. ..., 1905-1910 — Icones mycologicae, 2 : pl. 194-421, Paris.
 6. CLEMENTS F.E. and C.L. SHEAR, 1931. — The genera of fungi. Pp. 1-496. New-York.
 7. DURAND E.J., 1919. — *Peziza proteana* var. *sparassoides* in America. Mycologia, II : 1-3.
 8. FISCHER E., 1938. — Tuberinae. In Engler, A. et K. Pranti, Die Natürl Pflanzenf., II, 5b (8) : 1-42.
 9. GILKEY Helen M., 1939. — Tuberales of North America. Oregon State. Monogr. Stud. Bot., I : 1-63.
 10. ..., 1954. — Tuberales. N. Am. Fl., II, I : 1-36.
 11. HENNINGS P., 1900. — Fungi II. In Warburg. O., Monsunia I : 137-174.
 12. HONE D(aisy) S., 1906. — Some western Helvellinae. Potelsia (2) : 237-244.
 13. KORF R.P., 1952. — Two techniques for showing spore markings in operculate discomycetes. Trans. Br. Myc. Soc., 35 : 24-25.
 14. LANJOUW J., ed. 1952. — International code of botanical nomenclature. Regnum vegetab., 3 : 1-228.
 15. LE GAL Marcelle, 1941. — Les *Aleuria* et les *Galactinia*. Rev. de Myc., suppl. 6 : 56-82.
 16. MASSEE G., 1895. — British Fungus-Flora, 4 : 1-522, London.
 17. NEUWIRTH F., 1946. — *Aleuria proteana* Boud., var. *Slavkoviensis* Neuwirth. Studia Bot. Cechosl., 7 : 172-185.
 18. NUSSLÉ Hélène A., 1936. — The genus *Underwoodia*. Mycologia, 28 : 236-240.
 19. PHILLIPS W., 1893. — *Gyromitra gigas* (Krombh.) Cooke. Jour. Bot. (Lond.), 31 : 129-132.
 20. SACCARDO P.A., 1902. — Sylloge fungorum, 16 : 1-1 291, Patavii.
 21. ..., 1909. — Notae mycologicae. Series XI. Ann. Myc., 7 : 432-437.
 22. SEAVER F.J., 1928. — North American cup fungi (Operculates). Pp. 1-284, New-York.
 23. ..., 1942. — North American cup fungi (Operculates). Sulp. ed., pp. 1-377, New-York.
 24. SETCHELL W.A., 1924. — Three new fungi. Mycologia, 16 : 240-244.