

BULLETIN MENSUEL
DE LA
SOCIÉTÉ LINNÉENNE DE LYON

FONDÉE EN 1822

RECONNUE D'UTILITÉ PUBLIQUE PAR DÉCRET DU 9 AOUT 1937
des SOCIÉTÉS BOTANIQUES DE LYON, D'ANTHROPOLOGIE ET DE BIOLOGIE DE LYON
REUNIES
et de leurs GROUPES REGIONAUX : ROANNE, VALENCE, etc.

Siège social et Secrétariat général : 33, rue Bossuet, 69006 Lyon

TRESORERIE :

T A R I F

	1978
Abonnement France	55 F
Membre scolaire	27 F
Abonnement Etranger	60 F
Changement d'adresse, inscription ou réintégration en sus	7 F

N.B. — Les virements à notre C.C.P. **LYON 101-98** ou les chèques bancaires, doivent être rédigés au nom de la SOCIÉTÉ LINNÉENNE DE LYON.

SOMMAIRE

P. BERTHET et J.-C. DONADINI. — Un nouveau <i>Peziza</i> L. ex St Amans : <i>Peziza aquatilis</i> <i>nov. sp.</i>	202
M. JEANNET. — L'hypsodontie chez les Campagnols et les autres mammifères	206
E. ROMAN. — Plathelminthes des Rats de la Région lyonnaise.	214

PARTIE SCIENTIFIQUE

UN NOUVEAU PEZIZA L. EX ST AMANS : PEZIZA AQUATILIS NOV. SP.

par P. BERTHET¹ et J.-C. DONADINI².

DESCRIPTION MACROSCOPIQUE.

Apothécies charnues, sessiles, dont le diamètre est généralement de 3 à 4 cm, mais peut atteindre 8 cm, un peu cupulées dans le jeune âge, s'étalant sur le support en mûrissant, dont les bords sont finalement rabattus et plus ou moins ondulés. Marge épaisse, entière ou faiblement incisée.

Chair épaisse (jusqu'à 8 mm près du centre chez les gros exemplaires, de consistance élastique et ferme, mais cassant franchement sous forte flexion. A la cassure, la chair exsude une faible quantité de latex incolore jaunissant à l'air en une dizaine de minutes, plus nettement chez les jeunes exemplaires.

Hyménium brun-rougeâtre sombre (Munsell 5 R 2/1, 10 R 2/1, 10 R 3/4 et 2.5 YR 2/2), parfois affecté de plis rayonnants peu nombreux et peu aigus, luisant quand il est imbu. Sporée blanche en masse.

Face externe lisse, luisante, cirreuse au toucher quand elle est sèche, glissant sous le doigt quand elle est humide : la sensation éprouvée est très curieuse et tout à fait inhabituelle : la région basale est de consistance gélatineuse par forte imbibition. Couleur blanc sale brillant, avec, près de la marge, une zone étroite de couleur brune identique à celle de l'hyménium dont la coloration se dilue progressivement en direction du centre.

DESCRIPTION MICROSCOPIQUE.

Asques longuement atténués à la base, $420-500 \times 18-20 \mu\text{m}$, bleuissant par l'iode à l'extrémité, formés suivant le mode pleurorhynque.

Spores ellipsoïdales, $22-26 \times 12-13 \mu\text{m}$, biguttulées, couvertes de fines verrues arrondies colorables au bleu lactique et bien visibles au microscope photonique.

Paraphyses cylindriques et grêles, $420-500 \times 3,5 \text{ à } 5 \mu\text{m}$: l'article terminal est renflé en massue, son diamètre atteignant $9 \text{ à } 10 \mu\text{m}$: il renferme un pigment paraissant jaune sous le microscope.

Chair composée de 3 couches très nettes :

— immédiatement en dessous du sous-hyménium, et formant la majeure partie de l'excipulum, se trouve une zone formée d'hyphes de $5-10 \mu\text{m}$ de diamètre, entrelacées, à articles courts, entremêlées de quelques articles globuleux de $15 \mu\text{m}$ environ, le tout constituant une *structura intricata* typique (Pl. 1, fig. G 1) :

— à l'extérieur de la zone précédente, on passe à une zone relativement mince formée d'hyphes dont les articles mesurent de 15×20 à $15 \times 40 \mu\text{m}$ et qui sont disposées en *textura angularis*, leur plus grande dimension étant orientée perpendiculairement à la surface de l'apothécie (Pl. 1, fig. G 2) :

— le revêtement externe, très particulier, est formé d'hyphes peu ou pas cloisonnées, d'environ $150 \times 4-6 \mu\text{m}$, à paroi épaisse et réfringente, orientées en direction du bord de l'apothécie (à gauche sur le cliché) et que l'on peut rappor-

1. Département de Biologie Végétale, Université Claude-Bernard (Lyon 1), 43, boulevard du 11-Novembre-1918, 69621 Villeurbanne.

2. Laboratoire de Botanique, Université de Provence (Marseille-St-Charles).

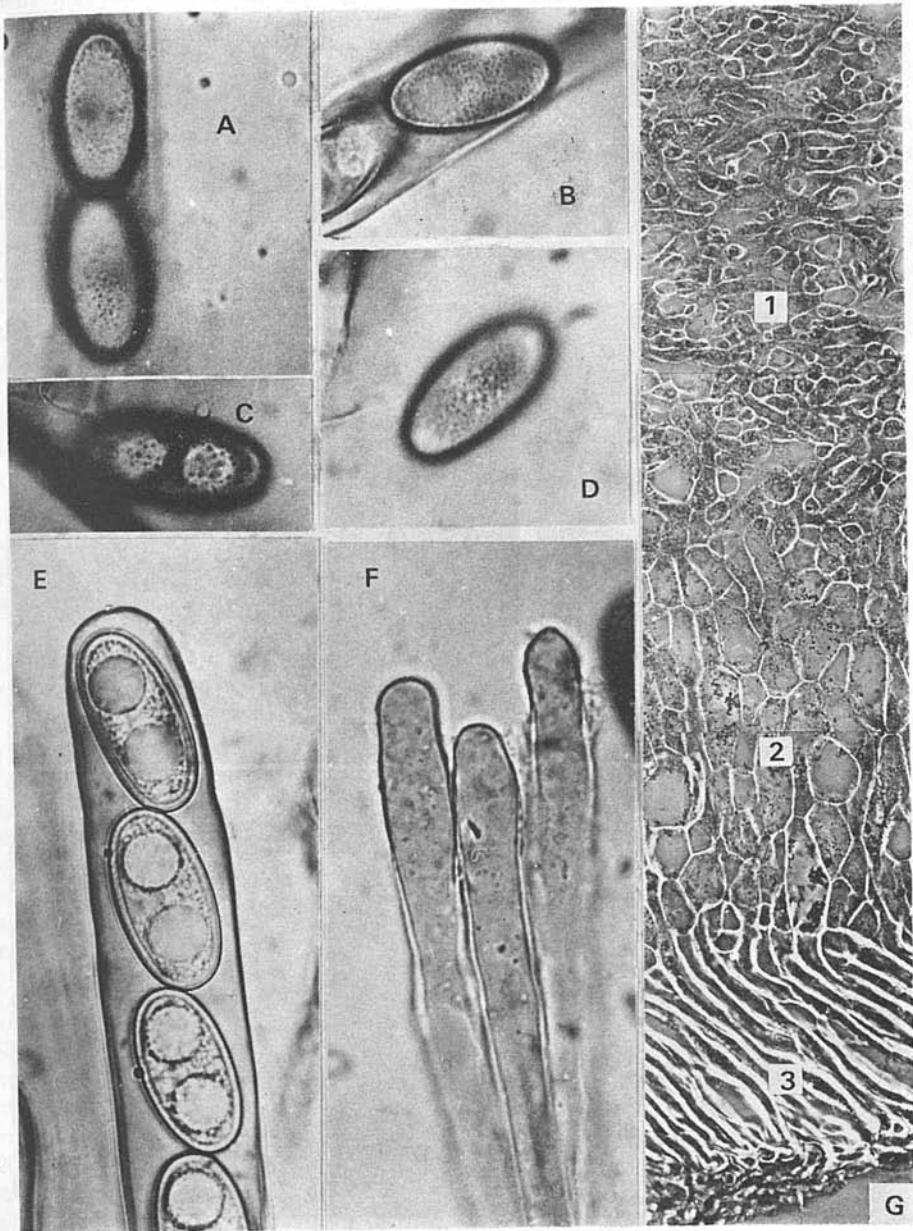


PLANCHE 1. *Peziza aquatilis*. A à D, spores observées dans le bleu lactique, $\times 1000$. E, extrémité d'asque observée en coupe optique dans le rouge Congo, $\times 1000$. F, extrémités de paraphyses observées dans le rouge Congo, $\times 1000$. G, coupe dans la chair observée au contraste de phase, $\times 300$. (Clichés P. BERTHET).

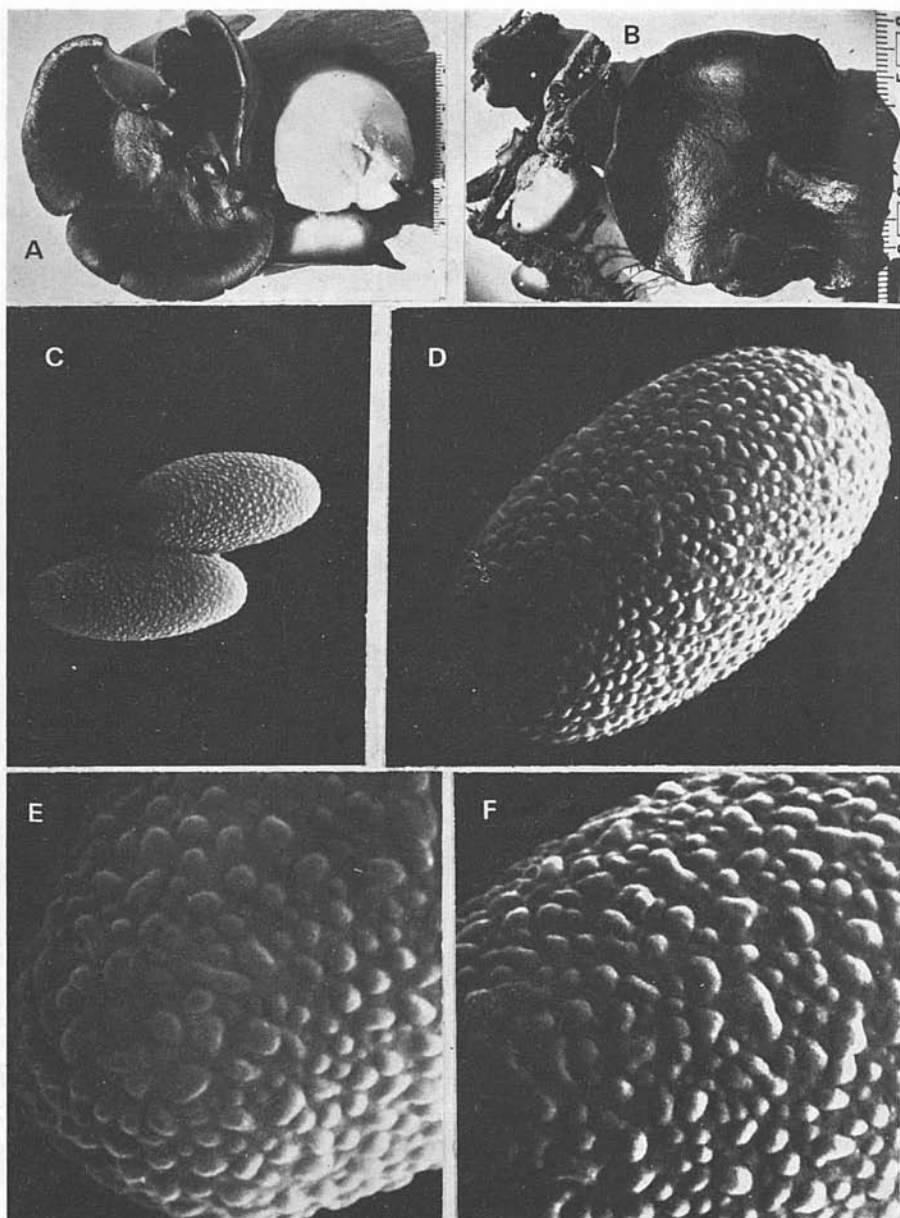


PLANCHE 2. *Peziza aquatilis*. A, apothécies, $\times 0,5$. B, *idem*, $\times 0,75$. (Clichés J.C. Donadini). C à F, spores observées au microscope électronique à balayage : C, $\times 1200$; D, $\times 3000$; E, extrémité d'une spore, $\times 6000$; F, détail de l'ornementation, $\times 6000$. (Clichés PRONE, Université de Marseille-St-Charles).

ter à la *textura oblita* (Pl. 1, fig. G 3). A notre connaissance, ce type de revêtement n'a jamais été signalé chez un autre Discomycète Operculé. C'est à sa présence que l'on doit attribuer la curieuse impression que l'on ressent en passant le doigt sur la face externe des apothécies.

HABITAT ET RÉPARTITION GÉOGRAPHIQUE.

Cette espèce a été récoltée par l'un d'entre nous (J.C.D.) à plusieurs reprises. Tout d'abord à Barbières, près de Romans (Drôme) début mai 1973, sur marne ruisselante ; puis près de Montrieux-le-Vieux (Var) sur terre moussue très humide et bois pourri imbibé d'eau au bord d'un petit ruisseau affluent du Gapeau, en avril et mai 1974, où ce champignon fut revu depuis tous les ans au même endroit, toujours au printemps : enfin, un échantillon, récolté sur bois pourri, probablement dans la région lyonnaise, a été apporté à une séance de la Société Linnéenne de Lyon et transmis à l'un d'entre nous (P.B.) par M. J. Bussy, au début de mai 1975.

Ce champignon semble lié à l'eau ruisselante ; il est caractéristique des berges souvent verticales des petits ruisseaux, et il lui arrive d'être submergé par les crues, qui souvent le recouvrent de boue. Il est soit terricole, soit lignicole sur vieux bois très pourri et détrempe.

POSITION TAXONOMIQUE.

Le bleuissement par l'iode du sommet des asques, les spores biguttulées, la présence d'un latex jaunissant à l'air, l'aspect général et la coloration situent à l'évidence ce champignon dans le sous-genre *Galactinia* Cooke du genre *Peziza* L. ex St.-Amans. De plus, les spores refusent de germer sur milieu artificiel, ce qui est aussi une caractéristique pratiquement générale des espèces de ce sous-genre (BERTHET 1964).

L'habitat presque aquatique, et ainsi que l'allure générale du champignon (voir LE GAL 1939, fig. 5) font immédiatement penser à *Peziza limosa* (Grelet) Nannf. Cependant, les spores de cette espèce sont plus petites (16-21 μ m) que celles de la nôtre, et surtout leur ornementation est bien différente : il s'agit de verrues allongées, plus grandes et tendant à s'anastomoser en réseau, au lieu de petites verrues arrondies uniformément distribuées. Quant aux autres espèces exsudant à la cassure un latex qui jaunit à l'air, *P. succosa* Berk., *P. succosella* (Le Gal & Rom.), *P. plebeia* (Le Gal) Nannf.), leurs spores ne correspondent ni par la taille ni par l'ornementation à celles de notre espèce.

DIAGNOSE LATINE.

Peziza aquatilis Berthet & Donadini nov. sp. Apotheciae carnosae, sessiles. 3-8 cm latae, primum cupulatae, deinde ad substratum explicatae : margo crassa, integra aut paulum incisa. Caro crassa, firma, paulum lutescentem laticem exsudens fracta. Hymenium fuscum vel fusco-purpurascens : externa facie griseo-alba, prope marginem fuscata, ceracea tactu. Asci basim longe attenuati. 420-500 \times 18-20 μ m, apice iodo caerulescentes. Sporae ellipsoidales. 22-26 \times 12-13 μ m, biguttulatae, verrucis parvis cyanophilis praeditae. Paraphyses clavatae, apice 9-10 μ m latae, inferius 3,5-5 μ m. Typus in LY P.B. n° 983 ; isotypus in herb. J.C.D. n° 21275.

TRAVAUX CITÉS

- BERTHET P., 1964. — Essai biotaxinomique sur les Discomycètes, 157 p., Thèse, Université de Lyon.
- LE GAL M., 1939. — Quelques *Galactinia* de la flore française. *Revue de Mycologie*, 4, 169-186.
- MUNSELL BOOK OF COLOR, Munsell Color Company, Inc., Baltimore 1967.
- BULLETIN DE LA SOCIÉTÉ LINNÉENNE DE LYON, 47^e année, n° 5, mai 1978.