

**Tome 58**

**fascicule 1**

**Janvier 1989**

---

Abonnement 140 F — Le numéro 25 F

ISSN 0366-1326

**BULLETIN MENSUEL**  
**DE LA**  
**SOCIÉTÉ LINNÉENNE DE LYON**

**Siège social : 33 rue Bossuet, F 69006 LYON**

Rédaction : R. ALLEMAND

---

## Le genre *Pteridomyces* Jülich en Europe occidentale (Basidiomycotina)

Jacques Boidin<sup>1</sup>, Bernard Duhem<sup>2</sup> et Gérard Gilles<sup>3</sup>

1 — 17 rue Duguesclin, 69006 Lyon.

2 — Résidence Datar, 239 route du Fauconnier, 53100 Mayenne.

3 — Peillic 109, 40400 Tartas.

Résumé. — *Pteridomyces subsphaericosporus* n. sp. est décrit d'Europe occidentale et *Pt. bananisporus* Boid. & Gilles, précédemment décrit de l'île de la Réunion, est signalé de France.

### The genus *Pteridomyces* Jülich in western Europe (Basidiomycotina)

Summary. — *Pteridomyces bananisporus* Boid. & Gilles is reported from South West of France ; *Pt. subsphaericosporus* n. sp. is described from Belgium, France and Spain.

Les Homobasidiés épithéloïdes, c'est-à-dire présentant des émergences stériles débordant l'hyménium, sont rares en Europe. *Epithele typhae* (Fr.) Pat. que BOURDOT et GALZIN (1928) n'ont pas récolté en France, mais que nous connaissons sur *Carex* sp. dans l'Ain, l'Isère et la Haute-Savoie a été signalé en Autriche, Allemagne, Grande-Bretagne, Hollande, Suisse et Danemark. *Epithele galzinii* Bres. apud Bourd. & Galz. 1911, connu seulement de France, selon ERIKSSON et RYVARDEN (1975) qui en donnent une bonne illustration, a été choisi comme type et seule espèce du nouveau genre *Pteridomyces* par JÜLICH en 1979. CUNNINGHAM (1963) cite cette espèce de Nouvelle-Zélande, mais il s'agit vraisemblablement du *Pteridomyces bananisporus* Boid. & Gilles (1986) dont nous reparlerons.

Nous avons décrit plusieurs *Pteridomyces* paléo-tropicaux (BOIDIN et LANQUETIN, 1983) : *Pt. lacteus* Boid, Lanq. & Gilles 1983, du Gabon ; *Pt. roseolus* Boid., Lanq. & Gilles 1983, de République Centrafricaine ; *Pt. sphaericosporus* Boid., Lanq. & Gilles 1983, de Côte d'Ivoire ; ainsi que *Pt. bananisporus* Boid. & Gilles 1986, *Pt. capitatus* Boid. & Gilles 1986, et *Pt. bisporus* Boid. & Gilles 1988, tous trois de l'île de la Réunion.

Depuis ces publications, les auteurs ont pu soit récolter en France, soit recevoir de pays voisins (Belgique par R. COURTECUISSÉ, Espagne par K. HJORTSTAM, récolteurs que nous remercions vivement) des *Pteridomyces*

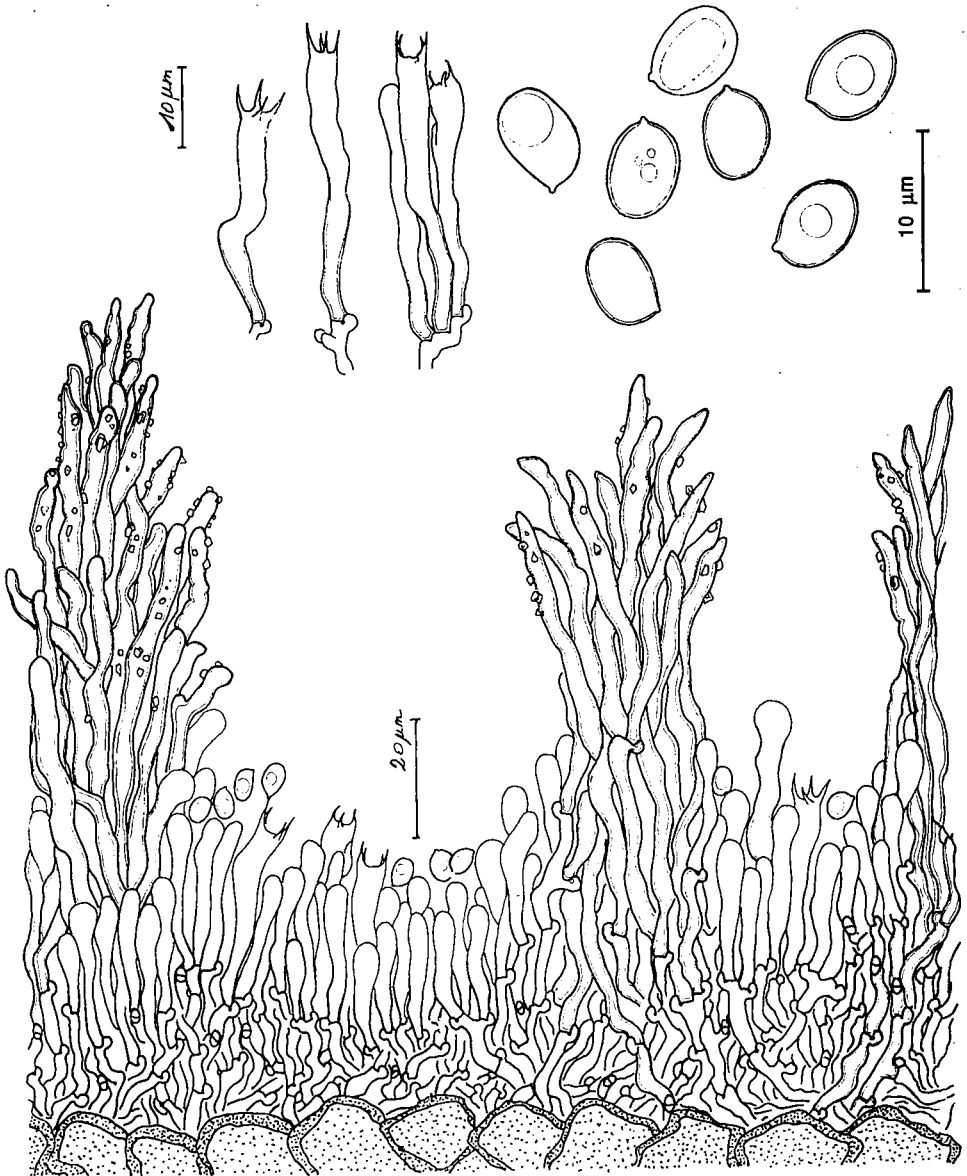


Figure 1 : Coupe générale, basides et spores de *Pteridomyces subsphaericosporus* n. sp., LY 13 272 bis (dessin B. DUHEM).

non signalés sur notre continent. Ils se rapportent à deux espèces, l'une nouvelle, l'autre récemment décrite de l'île de la Réunion.

1 — *Pteridomyces bananisporus* Boidin & Gilles, *Bull. Soc. Mycol. France*, 102 : 302, fig. 8 C, 1986.

Récoltes : LY 2 442, sur *Aspidium lobatum*, Lis-Torte près Jouéou (Haute-Garonne), le 18 septembre 1956, leg. J.B. ; LY 13 244, sur pétiole de *Dryopteris* sp., Bois de Gamarde (Landes), le 8 janvier 1988, leg. G.G. 709 ; LY 13 246, sur *Dryopteris* sp., St Christau (Pyrénées-Atlantiques), le 10 janvier 1988, leg. G.G. 712.

Nous ne redécrivons pas cette espèce. Les spores mesurées sur sporée font  $8-10,25 \times 2,25-3 \mu\text{m}$  ( $\bar{x} = 8,82 \pm 0,55 \times 2,43 \pm 0,27$  pour LY 13 244,  $n = 30$ ), ce qui correspond aux données réunionnaises ; elles sont uninucléées.

2 — *Pteridomyces subsphaericosporus* Boidin, Duhem & Gilles, n. sp.

*Jacens, interrupto-porulosus dein continuus, emergentiis sterilibus, albus. Hyphae fibulatae tunica tenui vel subtenui praeter emergentias ubi  $0,8 \mu\text{m}$  crassitudine attingit et multis crystallis tecta est. Basidia  $20-36 \times 4 \mu\text{m}$ , 4 sterigmatis. Sporae oblongae breves  $5-6 \times 3,3-4,5 \mu\text{m}$  tunica paulum incrassata. A *Pt. sphaericosporo* Boid. & Lanq. differt hyphis basalibus*

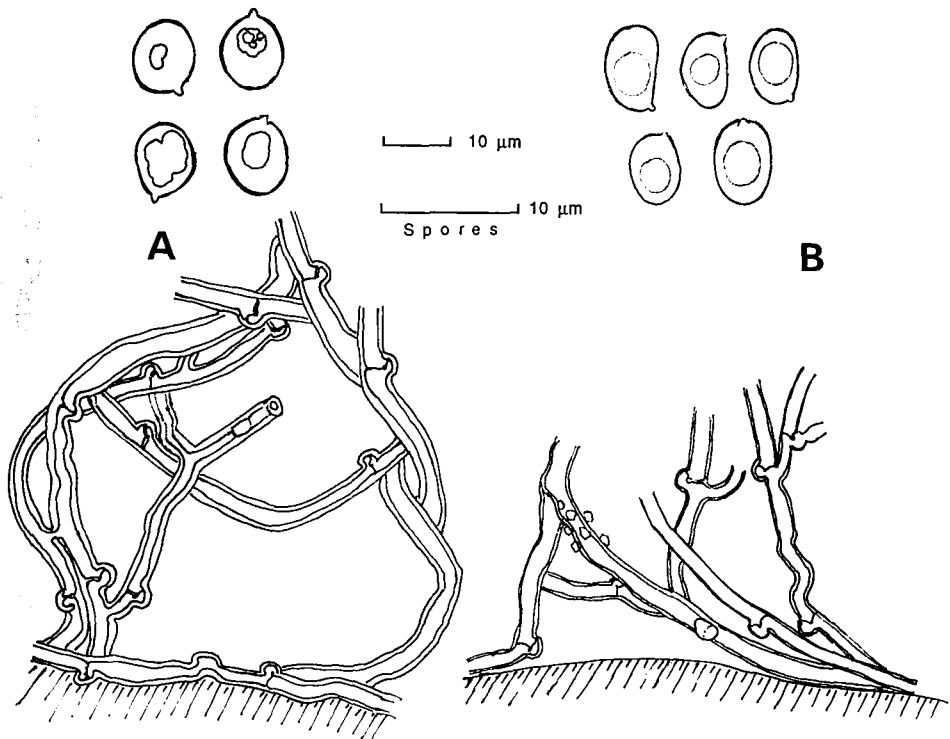


Figure 2 : A — *Pteridomyces sphaericosporus* LY 7377, holotype. B — *Pt. subsphaericosporus* n. sp., LY 13357. Caractères distinctifs : hyphes basales (Congo ammoniacal) et spores (sporées dans la Phloxine).

*tunica tenuiore et sporis magis anisodiametricis. In ligno emortuo. Holotypus LY 12 199.*

Récoltes : LY 12 199, holotype on deciduous wood, Caceres, Umbria del Castillo de Monfraque (Espagne), 14 novembre 1986, leg. Kurt HJORTSTAM n° 16 271 ; 12 372 bis sur *Clematis vitalba*, près de Virelles (Belgique), 5 octobre 1986, leg. R. COURTECUISSÉ ; 13 357, sur *Ulex europaeus*, à l'ouest de Castets, Landes (France), 18 mars 1988, leg. G. GILLES.

Étalé, d'abord discontinu poruleux, puis dense, portant de nombreuses émergences stériles subcylindriques à sommet fourchu ou pénicillié, blanc pur sur le frais. En herbier, même aspect, mais blanc grisâtre ou crème pâle, fragile, adhérent.

En coupe, épais de 60-100-(150)  $\mu\text{m}$  entre les émergences qui dépassent de 50-80-120-(150)  $\mu\text{m}$  et sont larges jusqu'à 40  $\mu\text{m}$ . A la base, très peu d'hyphes couchées sur le support et très vite des hyphes obliques ou redressés, d'abord lâches puis ramifiées en un sous-hyménium beaucoup plus dense ; hyphes basales, bouclées, mesurent 2-3,5-(4)  $\mu\text{m}$  et ont une paroi un peu ferme, atteignant 0,5  $\mu\text{m}$  dans le Rouge Congo ammoniacal. Les hyphes du sous-hyménium sont à paroi mince, mais à leur niveau naissent les émergences dont les hyphes centrales ont une paroi de 0,8  $\mu\text{m}$  d'épaisseur ; ces hyphes sont souvent sinueuses et portent de nombreux petites mâcles cristallines. Le sommet des émergences montre souvent des hyphes à sommet rétréci, ou, au contraire, obtuses et à tendance moniliforme. Basides faiblement claviformes, 20-35  $\times$  4  $\mu\text{m}$  environ, à paroi un peu ferme près de leur base. Spores oblongues courtes à subellipsoïdes, (4,2)-5-6  $\times$  3,3-4,5  $\mu\text{m}$ , uniguttulées, à paroi un peu épaissie, lisse, non amyloïde ; taille moyenne calculée sur 30 spores :  $\bar{x}$  = 5,47  $\pm$  0,37  $\times$  3,73  $\pm$  0,22 pour LY 13 357, R = 1,47 ;  $\bar{x}$  = 5,74  $\pm$  0,17  $\times$  4,06  $\pm$  0,34 pour LY 13 272 bis, R = 1,41.

Très proche du *Pteridomyces sphaericosporus*, il s'en distingue cependant par sa couleur blanche ; en herbier, *Pt. sphaericosporus* est alutacé (Munsell 10 YR 8/4 7,8/4). Au microscope, *Pt. subsphaericosporus* diffère par ses hyphes inférieures à paroi plus mince et par ses spores à la fois plus allongées et plus étroites, non subsphériques. Rappelons que  $\bar{x}$  = 4,98  $\times$  4,20  $\mu\text{m}$ , et que R = 1,19 pour l'espèce africaine.

#### Clé des *Pteridomyces* européens :

- 1 — Spores plus de 3 fois plus longues que larges, fusiformes arquées, en banane, 7,5-10,2  $\times$  2,2-3  $\mu\text{m}$  ; sur pétiole de fougères ; France du sud-ouest, Ile de la Réunion, Nouvelle-Zélande (?). . . . . *Pt. bananisporus*
- 1 — Spores oblongues ou subcylindriques, 1,5 à 2,2 fois plus longues que larges. . . . . 2
- 2 — Spores oblongues courtes à subellipsoïdes, non déprimées, 5-6  $\times$  3,3-4,5  $\mu\text{m}$  à paroi un peu épaissie ; sur *Clematis*, *Ulex*... ; Belgique, Espagne, France. . . . . *Pt. subsphaericosporus*
- 2 — Spores cylindriques un peu déprimées, 5,5-8  $\times$  2,5-3,5  $\mu\text{m}$  à paroi mince ; sur fougères ; France. . . . . *Pt. galzinii*

RÉFÉRENCES BIBLIOGRAPHIQUES

- BOIDIN J. et GILLES G., 1986. — Basidiomycètes Aphyllophorales de l'île de la Réunion. IV Les genres *Epithele* (Pat.) Pat. et *Pteridomyces* Jülich. *Bull. Soc. mycol. France*, 102 : 299-304.
- BOIDIN J. et GILLES G., 1988. — Basidiomycètes Aphyllophorales de l'île de la Réunion. X Compléments aux genres antérieurement traités (1<sup>o</sup> partie). *Bull. Soc. mycol. France*, 104 : 59-72.
- BOIDIN J. et LANQUETIN P., 1983. — Basidiomycètes Aphyllophorales épithéloïdes étalés. *Mycotaxon*, 16 : 461-499.
- BOURDOT H. et GALZIN A., 1928. — Hyménomycètes de France, 762 pp.
- CUNNINGHAM G. H., 1963. — The Telephoraceae of Australia and New Zealand. *New Zeal. Dept. Sci. Ind. Res. Bull.*, 145 : 1-359.
- ERIKSSON J. et RYVARDEN L., 1975. — The *Corticaceae* of North Europe, 3 : 287-546, Fungiflora, Oslo.
- JÜLICH W., 1979. — Studies in resupinate Basidimycetes. VI On some taxa. *Persoonia*, 10 : 325-336.