

BULLETIN MENSUEL
DE LA
SOCIÉTÉ LINNÉENNE DE LYON

Siège social : 33 rue Bossuet, F 69006 LYON

Rédaction : P. BERTHET

1998
1997
1996
1995
1994
1993
1992
1991
1990
1989
1988
1987
1986
1985
1984
1983
1982
1981
1980
1979
1978
1977
1976
1975
1974
1973
1972
1971
1970
1969
1968
1967
1966
1965
1964
1963
1962
1961
1960
1959
1958
1957
1956
1955
1954
1953
1952
1951
1950
1949
1948
1947
1946
1945
1944
1943
1942
1941
1940
1939
1938
1937
1936
1935
1934
1933
1932
1931
1930
1929
1928
1927
1926
1925
1924
1923
1922
1921
1920
1919
1918
1917
1916
1915
1914
1913
1912
1911
1910
1909
1908
1907
1906
1905
1904
1903
1902
1901
1900
1899
1898
1897
1896
1895
1894
1893
1892
1891
1890
1889
1888
1887
1886
1885
1884
1883
1882
1881
1880
1879
1878
1877
1876
1875
1874
1873
1872
1871
1870
1869
1868
1867
1866
1865
1864
1863
1862
1861
1860
1859
1858
1857
1856
1855
1854
1853
1852
1851
1850
1849
1848
1847
1846
1845
1844
1843
1842
1841
1840
1839
1838
1837
1836
1835
1834
1833
1832
1831
1830
1829
1828
1827
1826
1825
1824
1823
1822
1821
1820
1819
1818
1817
1816
1815
1814
1813
1812
1811
1810
1809
1808
1807
1806
1805
1804
1803
1802
1801
1800
1799
1798
1797
1796
1795
1794
1793
1792
1791
1790
1789
1788
1787
1786
1785
1784
1783
1782
1781
1780
1779
1778
1777
1776
1775
1774
1773
1772
1771
1770
1769
1768
1767
1766
1765
1764
1763
1762
1761
1760
1759
1758
1757
1756
1755
1754
1753
1752
1751
1750
1749
1748
1747
1746
1745
1744
1743
1742
1741
1740
1739
1738
1737
1736
1735
1734
1733
1732
1731
1730
1729
1728
1727
1726
1725
1724
1723
1722
1721
1720
1719
1718
1717
1716
1715
1714
1713
1712
1711
1710
1709
1708
1707
1706
1705
1704
1703
1702
1701
1700
1699
1698
1697
1696
1695
1694
1693
1692
1691
1690
1689
1688
1687
1686
1685
1684
1683
1682
1681
1680
1679
1678
1677
1676
1675
1674
1673
1672
1671
1670
1669
1668
1667
1666
1665
1664
1663
1662
1661
1660
1659
1658
1657
1656
1655
1654
1653
1652
1651
1650
1649
1648
1647
1646
1645
1644
1643
1642
1641
1640
1639
1638
1637
1636
1635
1634
1633
1632
1631
1630
1629
1628
1627
1626
1625
1624
1623
1622
1621
1620
1619
1618
1617
1616
1615
1614
1613
1612
1611
1610
1609
1608
1607
1606
1605
1604
1603
1602
1601
1600
1599
1598
1597
1596
1595
1594
1593
1592
1591
1590
1589
1588
1587
1586
1585
1584
1583
1582
1581
1580
1579
1578
1577
1576
1575
1574
1573
1572
1571
1570
1569
1568
1567
1566
1565
1564
1563
1562
1561
1560
1559
1558
1557
1556
1555
1554
1553
1552
1551
1550
1549
1548
1547
1546
1545
1544
1543
1542
1541
1540
1539
1538
1537
1536
1535
1534
1533
1532
1531
1530
1529
1528
1527
1526
1525
1524
1523
1522
1521
1520
1519
1518
1517
1516
1515
1514
1513
1512
1511
1510
1509
1508
1507
1506
1505
1504
1503
1502
1501
1500
1499
1498
1497
1496
1495
1494
1493
1492
1491
1490
1489
1488
1487
1486
1485
1484
1483
1482
1481
1480
1479
1478
1477
1476
1475
1474
1473
1472
1471
1470
1469
1468
1467
1466
1465
1464
1463
1462
1461
1460
1459
1458
1457
1456
1455
1454
1453
1452
1451
1450
1449
1448
1447
1446
1445
1444
1443
1442
1441
1440
1439
1438
1437
1436
1435
1434
1433
1432
1431
1430
1429
1428
1427
1426
1425
1424
1423
1422
1421
1420
1419
1418
1417
1416
1415
1414
1413
1412
1411
1410
1409
1408
1407
1406
1405
1404
1403
1402
1401
1400
1399
1398
1397
1396
1395
1394
1393
1392
1391
1390
1389
1388
1387
1386
1385
1384
1383
1382
1381
1380
1379
1378
1377
1376
1375
1374
1373
1372
1371
1370
1369
1368
1367
1366
1365
1364
1363
1362
1361
1360
1359
1358
1357
1356
1355
1354
1353
1352
1351
1350
1349
1348
1347
1346
1345
1344
1343
1342
1341
1340
1339
1338
1337
1336
1335
1334
1333
1332
1331
1330
1329
1328
1327
1326
1325
1324
1323
1322
1321
1320
1319
1318
1317
1316
1315
1314
1313
1312
1311
1310
1309
1308
1307
1306
1305
1304
1303
1302
1301
1300
1299
1298
1297
1296
1295
1294
1293
1292
1291
1290
1289
1288
1287
1286
1285
1284
1283
1282
1281
1280
1279
1278
1277
1276
1275
1274
1273
1272
1271
1270
1269
1268
1267
1266
1265
1264
1263
1262
1261
1260
1259
1258
1257
1256
1255
1254
1253
1252
1251
1250
1249
1248
1247
1246
1245
1244
1243
1242
1241
1240
1239
1238
1237
1236
1235
1234
1233
1232
1231
1230
1229
1228
1227
1226
1225
1224
1223
1222
1221
1220
1219
1218
1217
1216
1215
1214
1213
1212
1211
1210
1209
1208
1207
1206
1205
1204
1203
1202
1201
1200
1199
1198
1197
1196
1195
1194
1193
1192
1191
1190
1189
1188
1187
1186
1185
1184
1183
1182
1181
1180
1179
1178
1177
1176
1175
1174
1173
1172
1171
1170
1169
1168
1167
1166
1165
1164
1163
1162
1161
1160
1159
1158
1157
1156
1155
1154
1153
1152
1151
1150
1149
1148
1147
1146
1145
1144
1143
1142
1141
1140
1139
1138
1137
1136
1135
1134
1133
1132
1131
1130
1129
1128
1127
1126
1125
1124
1123
1122
1121
1120
1119
1118
1117
1116
1115
1114
1113
1112
1111
1110
1109
1108
1107
1106
1105
1104
1103
1102
1101
1100
1099
1098
1097
1096
1095
1094
1093
1092
1091
1090
1089
1088
1087
1086
1085
1084
1083
1082
1081
1080
1079
1078
1077
1076
1075
1074
1073
1072
1071
1070
1069
1068
1067
1066
1065
1064
1063
1062
1061
1060
1059
1058
1057
1056
1055
1054
1053
1052
1051
1050
1049
1048
1047
1046
1045
1044
1043
1042
1041
1040
1039
1038
1037
1036
1035
1034
1033
1032
1031
1030
1029
1028
1027
1026
1025
1024
1023
1022
1021
1020
1019
1018
1017
1016
1015
1014
1013
1012
1011
1010
1009
1008
1007
1006
1005
1004
1003
1002
1001
1000
999
998
997
996
995
994
993
992
991
990
989
988
987
986
985
984
983
982
981
980
979
978
977
976
975
974
973
972
971
970
969
968
967
966
965
964
963
962
961
960
959
958
957
956
955
954
953
952
951
950
949
948
947
946
945
944
943
942
941
940
939
938
937
936
935
934
933
932
931
930
929
928
927
926
925
924
923
922
921
920
919
918
917
916
915
914
913
912
911
910
909
908
907
906
905
904
903
902
901
900
899
898
897
896
895
894
893
892
891
890
889
888
887
886
885
884
883
882
881
880
879
878
877
876
875
874
873
872
871
870
869
868
867
866
865
864
863
862
861
860
859
858
857
856
855
854
853
852
851
850
849
848
847
846
845
844
843
842
841
840
839
838
837
836
835
834
833
832
831
830
829
828
827
826
825
824
823
822
821
820
819
818
817
816
815
814
813
812
811
810
809
808
807
806
805
804
803
802
801
800
799
798
797
796
795
794
793
792
791
790
789
788
787
786
785
784
783
782
781
780
779
778
777
776
775
774
773
772
771
770
769
768
767
766
765
764
763
762
761
760
759
758
757
756
755
754
753
752
751
750
749
748
747
746
745
744
743
742
741
740
739
738
737
736
735
734
733
732
731
730
729
728
727
726
725
724
723
722
721
720
719
718
717
716
715
714
713
712
711
710
709
708
707
706
705
704
703
702
701
700
699
698
697
696
695
694
693
692
691
690
689
688
687
686
685
684
683
682
681
680
679
678
677
676
675
674
673
672
671
670
669
668
667
666
665
664
663
662
661
660
659
658
657
656
655
654
653
652
651
650
649
648
647
646
645
644
643
642
641
640
639
638
637
636
635
634
633
632
631
630
629
628
627
626
625
624
623
622
621
620
619
618
617
616
615
614
613
612
611
610
609
608
607
606
605
604
603
602
601
600
599
598
597
596
595
594
593
592
591
590
589
588
587
586
585
584
583
582
581
580
579
578
577
576
575
574
573
572
571
570
569
568
567
566
565
564
563
562
561
560
559
558
557
556
555
554
553
552
551
550
549
548
547
546
545
544
543
542
541
540
539
538
537
536
535
534
533
532
531
530
529
528
527
526
525
524
523
522
521
520
519
518
517
516
515
514
513
512
511
510
509
508
507
506
505
504
503
502
501
500
499
498
497
496
495
494
493
492
491
490
489
488
487
486
485
484
483
482
481
480
479
478
477
476
475
474
473
472
471
470
469
468
467
466
465
464
463
462
461
460
459
458
457
456
455
454
453
452
451
450
449
448
447
446
445
444
443
442
441
440
439
438
437
436
435
434
433
432
431
430
429
428
427
426
425
424
423
422
421
420
419
418
417
416
415
414
413
412
411
410
409
408
407
406
405
404
403
402
401
400
399
398
397
396
395
394
393
392
391
390
389
388
387
386
385
384
383
382
381
380
379
378
377
376
375
374
373
372
371
370
369
368
367
366
365
364
363
362
361
360
359
358
357
356
355
354
353
352
351
350
349
348
347
346
345
344
343
342
341
340
339
338
337
336
335
334
333
332
331
330
329
328
327
326
325
324
323
322
321
320
319
318
317
316
315
314
313
312
311
310
309
308
307
306
305
304
303
302
301
300
299
298
297
296
295
294
293
292
291
290
289
288
287
286
285
284
283
282
281
280
279
278
277
276
275
274
273
272
271
270
269
268
267
266
265
264
263
262
261
260
259
258
257
256
255
254
253
252
251
250
249
248
247
246
245
244
243
242
241
240
239
238
237
236
235
234
233
232
231
230
229
228
227
226
225
224
223
222
221
220
219
218
217
216
215
214
213
212
211
210
209
208
207
206
205
204
203
202
201
200
199
198
197
196
195
194
193
192
191
190
189
188
187
186
185
184
183
182
181
180
179
178
177
176
175
174
173
172
171
170
169
168
167
166
165
164
163
162
161
160
159
158
157
156
155
154
153
152
151
150
149
148
147
146
145
144
143
142
141
140
139
138
137
136
135
134
133
132
131
130
129
128
127
126
125
124
123
122
121
120
119
118
117
116
115
114
113
112
111
110
109
108
107
106
105
104
103
102
101
100
99
98
97
96
95
94
93
92
91
90
89
88
87
86
85
84
83
82
81
80
79
78
77
76
75
74
73
72
71
70
69
68
67
66
65
64
63
62
61
60
59
58
57
56
55
54
53
52
51
50
49
48
47
46
45
44
43
42
41
40
39
38
37
36
35
34
33
32
31
30
29
28
27
26
25
24
23
22
21
20
19
18
17
16
15
14
13
12
11
10
9
8
7
6
5
4
3
2
1
0

Première contribution à la connaissance de la flore mycologique du Parc départemental de Bron-Parilly (Rhône)

Deuxième partie

*Jean Cavet*¹ et *Michel Martin*²

1 — 44 avenue Jules Guesde, 69200 Vénissieux.

2 — 81 chemin du Grand Roule, 69350 La Mulatière.

Résumé. — Présentation d'un premier inventaire des macromycètes du Parc urbain de Bron-Parilly, près de Lyon. Énumération de 468 taxons et commentaires sur quelques espèces les plus intéressantes.

First contribution to the knowledges of Bron-Parilly departmental Park (Rhône) mycological flora. 2nd part.

Summary. — Presentation of the preliminary inventory of the higher fungi from Bron-Parilly urban Park, near Lyon. Listing of the 468 taxa and comments on few more interesting species.

Les Agaricomycetidae sont traités dans la première partie de cet article.

Deuxième partie : 106 Aphyllorphomycetidae, 9 Phragmobasidiomycetes, 31 Hymenoascomycetes, 3 Formes conidiennes, 6 Myxomycetes. Soit un total de 155 taxons.

Abréviations utilisées :

(*) : Espèce commentée dans cette étude.

(**) : Espèce poussant sur branche morte en place.

Supports, principalement pour les Aphyllorphomycetidae :

AC : *Acer campestre* ; AG : *Alnus glutinosa* ; AH : *Aesculus hippocastanum* ; AN : *Acer negundo* ; ANO : *Abies nordmanniana* ; AP : *Acer platanoides* ; BP : *Betula pendula* ; CA : *Cedrus atlantica* ; CAR : *Cupressus arizonica* ; CB : *Carpinus betulus* ; CBI : *Catalpa bignonioides* ; CD : *Cedrus deodara* ; CF : *Cotoneaster franchetii* ; CL : *Chamaecyparis lawsoniana* ; CM : *Corylus maxima* ; CMO : *Crataegus monogyna* ; CS : *Castanea sativa* ; EA : *Elaeagnus angustifolia* ; EE : *Euonymus europaeus* ; FE : *Fraxinus excelsior* ; FS : *Fagus sylvatica* ; GO : *Galega syringat* ; GT : *Gleditsia triacanthos* ; LA : *Laburnum anagyroides* ; PA : *Prunus avium* ; PAC :

Accepté pour publication le 15 décembre 1997.

Platanus acerifolia ; PAL : *Populus alba* ; PL : *Prunus laurocerasus* ; PLC : *Prunus laurocerasus* ssp. *caucasica* ; PM : *Prunus mahaleb* ; PME : *Pseudotsuga menziesii* ; PN : *Populus nigra* ; PNG : *Pinus nigra* ; PS : *Pinus sylvestris* ; PV : *Platanus accrifolia* ; QI : *Quercus ilex* ; QR : *Quercus rubra* ; QRO : *Quercus robur* ; RA : *Rosa arvensis* ; RP : *Robinia pseudoacacia* ; RV : *Robinia viscosa* ; SC : *Salix capraea* ; SN : *Sambucus nigra* ; TP : *Tilia platyphyllos*.

Auteurs des icônes et illustrations citées en références :

B : Bon M. ; BA : Bernicchia A. ; BC : Bolets de Catalunya ; BK : Breitenbach J. et Kränzlin F. ; C : Cetto B. ; CD : Courtecuisse R. et Duhem B. ; CL : Candusso M. et Lanzoni G. ; E : Eriksson J. ; GL : Lange J. E. ; KM : Konrard P. et Maublanc A. ; MB : Malençon G. et Bertault R. ; PLS : Pegler N. D. et al. ; R : Ricken A. ; SI : Stangl J.

Liste des espèces récoltées :

HOMOBASIDIOMYCETES	<i>Hyphodontia crustosa</i> (Fr.) J. Erikss. - PNG
APHYLLOROMYCETIDAE	<i>Lopharia spadicea</i> (Pers. : Fr.) Boidin - QR, TP
CLAVARIALES	<i>Lyomyces sambuci</i> (Pers. : Fr.) Karst. - SN
<i>Clavulina cinerea</i> (Fr.) Schroet.	<i>Meruuliopsis corium</i> (Fr.) Ginns - CB, FS
<i>Clavulina rugosa</i> (Fr.) Schroet.	<i>Peniophora cinerea</i> (Fr.) Cooke - FS, CB
<i>Ramaria abietina</i> (Jungh.) Donk	<i>Peniophora laeta</i> (Fr.) Donk - CB
CORTICIALES	<i>Peniophora lycii</i> (Pers.) Höhn. et Litsch. - GO, PLC
<i>Auriculariopsis ampla</i> (Lév.) Maire - PN	<i>Peniophora quercina</i> (Fr.) Cooke (**) - QR, QRO, QI
<i>Cerocorticium confluens</i> (Fr. : Fr.) Jül. et Stalpers - QR, AC	<i>Peniophora rufomarginata</i> (Pers.) Litsch. (*) (**) - TP
<i>Cerocorticium molare</i> (Chaill. : Fr.) Jül. - QR, FS	<i>Phlebia radiata</i> Fr. - QR
<i>Chondrostereum purpureum</i> (Fr.) Pouz. - CA, PA	<i>Phlebiopsis gigantea</i> (Fr.) Jül. - CA
<i>Coniophora puteana</i> (Schum. : Fr.) Karst. (*) - CAR	<i>Plicaturiopsis crispa</i> (Fr.) Reid - PL
<i>Cylindrobasidium evolvens</i> (Fr.) Jül. - FS	<i>Sistotrema oblongisporum</i> M. P. Christ. et K. Hauerl. (*) - TP, CB
<i>Hyphoderma argillaceum</i> (Bres.) Donk - TP, QRO	<i>Steccherinum ochraceum</i> (Pers. : Fr.) S. F. Gray - QR, SC
<i>Hyphoderma praetermissum</i> (Karst.) Erikss. et Strid - PNG, QR	<i>Stereum gausapatum</i> (Fr. : Fr.) - QR
<i>Hyphoderma radula</i> (Fr.) Donk - PA	<i>Stereum hirsutum</i> (Willd. : Fr.) S. F. Gray - QR, CA, CS
<i>Hyphoderma setigerum</i> (Fr.) Donk - QR, PN	<i>Stereum ochraceoflavum</i> (Schw.) Ellis - QR

Stereum rugosum
(Pers. : Fr.) Fr. - CM
Stereum sanguinolentum
(Alf. et Schw. : Fr.) Fr. - CA
Stereum subtomentosum Pouzar - QR
Vuilleminia alni
Boid. Lanq. et Gilles (*) - AG
Vuilleminia comedens (Nees : Fr.)
Maire (**) - QR, QRO
Vuilleminia coryli
Boid., Lanq. et Gilles (**) - AC
Vuilleminia cystidiata
Parm. (*) (**) - GM

GANODERMATALES

Ganoderma adspersum
(Schulz.) Donk - TP, PA
Ganoderma lipsiense
(Batsch.) Atk. - CA, QR, PN
Ganoderma lucidum
(W. Curt. : Fr.) P. Karst. - QR, FS
Ganoderma resinaceum
Boud. in Paf. - QR, PAC, CA

HERICIALES

Auriscalpium vulgare S. F. Gray - TP
Creolophus cirrhatus
(Pers. : Fr.) Karst. (*) - BP

HYMENOCHAETALES

Hymenochate tabacina
(Sow. : Fr.) Liev. - TP

POLYPORALES

Abortiporus biennis
(Bull. : Fr.) Sing. - CA
Antrodia ramentacea
(Berk. et Br.) Donk (*) - PS
Antrodia vaillantii (Fr.) Ryv. (*) - CA
Antrodia xantha (Fr.) Ryv. - CA
Bjerkandera adusta
(Fr.) Karst. - CA, PN
Cerrena unicolor (Fr.) Murr. - SC
Coriolopsis gallica (Fr.) Ryv. - PN
Daedaleopsis confragosa
(Bolt. : Fr.) Schroet. - BP
Fomes fomentaria (L. : Fr.) Fr. - FS

Fomitopsis pinicola
(Schwarz : Fr.) Karsten - PS
Funalia trogii
(Berk.) Boud. et Sing. - PN, AC
Gloeophyllum abietinum
(Fr.) Fr. - CA
Hapalopilus rutilans
(Pers. : Fr.) Karst. - QR
Heterobasidion annosum
(Fr.) Bref. - BP
Inonotus cuticularis
(Fr.) Karst. (*) (**) - CB
Inonotus radiatus
(Fr.) Karst. (**) - AC, AG
Inonotus rheades (Pers.)
Karst. (**) - AC, PN (photo 1)
Irpex lacteus (Fr. : Fr.) Fr. - CB, QR
Meripilus giganteus
(Pers. : Fr.) Karst. - PS, PN, BP
Meruliopsis taxicola
(Pers. : Fr.) Boud. - PS, PN
Oligoporus floriformis (Quel.)
Gilb. et Ryv. (*) - CA (photo 2)
Oligoporus stipticus
(Pers. : Fr.) Gilb. et Ryv. - CA
Oxyporus latemarginatus (Dur. et
Mont. ex Mont.) Donk (*) - QR
Perenniporia fraxinea
(Fr.) Ryv. - NP, RA
Phaeolus schweinitzii
(Fr.) Pat. (*) - CA
Phellinus contiguus
(Pers. : Fr.) Pat. - RP
Phellinus ferruginosus (Schrad. : Fr.)
Pat. - GO, QR, CB, FS
Phellinus punctatus
(Fr.) Pilat - QR, CM, EA, PV
Phellinus ribis
(Schum. : Fr.) Karst. - EE
Phellinus tuberculatus
(Baumg.) Niem. - PM
Physisporinus vitreus
(Pers. : Fr.) Donk (*) - QR
Piptoporus betulinus
(Bull. : Fr.) Karst. - BP
Polyporus durus
(Timm.) Kreisel - PN
Polyporus brumalis Fr. - FS, BP
Polyporus ciliatus Fr. - TP

Schizophyllum commune

Fr. : Fr. - QR, PN, CS

Schizopora paradoxa

(Schrad : Fr.) Donk - QR, CB

Schizopora radula

(Pers. : Fr.) Hallenb. (*) - QR

Skeletocutis amorphia

(Fr.) Kotl. et Pouz. - PS, PN

Trametes hirsuta (Wulf. : Fr.)

Pil. - CA, QR, AC, CB, PN, PLC

Trametes versicolor (L. : Fr.)

Pil. - CA, QR, CB, PN, AH, PAC

Tricaptum hollii

(Schm. : Fr.) Kreisel - PS, PN

TELEPHORALES

Hydnellum conrescens

(Pers. ex Schw.) Banker

Thelephora penicillata

(Pers.) ex Fr. (*) - CA

GASTEROMYCETIDEAE

Astraeus hygrometricus

(Pers. : Pers.) Morg.

Bovista aestivalis

(Bonord.) Demoulin (*)

Bovista plumbea Pers. : Pers.

Bovista dermoxantha Vitt.

Calvatia excipuliformis

(Pers.) Perdeck

Crucibulum laeve

(Bull. ex D.C.) Kambly

Cyathus olla Batsch. : Pers.

Gastrum pectinatum Pers.

Gastrum sessile (Sow.) Pouzar

Lycoperdon perlatum Pers.

Phallus hadriani (Vent. : Pers.) (*)

Phallus impudicus (L.) Pers.

Scleroderma areolatum Ehrenb. (*)

Scleroderma bovista Fr. (*)

Scleroderma citrinum Pers.

Scleroderma polyrhizum

J. F. Gmel. ex Pers.

Scleroderma verrucosum

(Bull. ex Pers.) Pers.

Vascellum pratense

(Pers. em. Qué.) Kreisel

PHRAGMOBASIDIOMYCETES

AURICULARIALES

Auricularia auricula-judae

(Bull. ex St. Amans) Wettst.

Auricularia mesenterica Dicks. : Fr.

TREMELLALES

Exidia glandulosa

Fr. - AC, BP, CB, ES, QR

Exidia thuretiana (Lév.) Fr. - FS, QR

Exidia truncata Fr. - AC, FS, QR

Exidiopsis effusa

(Bref. ex Sacc.) Möller - FS

Sebacina incrustans (Fr.) Tul.

Tremella mesenterica

Retz ex Hook. - QR, FS

DACRYMYCETALES

Dacrymyces stillatus

(Nees : Fr.) - PS

HYMENOASCOMYCETES

PYRENOMYCETIDEAE

Cucurbitaria laburni (Pers. ex Fr.)

Ces. et De Not. (*) - LA

Diatrype stigma

(Hoffm. ex Fr.) Fr. - FS

Diatrypella favacea

(Fr.) Ces. et De Not. - BP

Diatrypella quercina

(Pers. ex Fr.) Cke. - QR, QRO

Eutypa archarii Tul. - QR, AP

Eutypella scoparia (Schw. : Fr.)

Ellis et Everhart - CMO

Hypomyces aurantius (Pers. : Fr.)

Tul. sur vieux polypores (*)

Hypoxyton fragiforme

(Pers. ex Fr.) Kickx - FS

Hypoxyton mediterraneum (De Not.)

Mill. - QR (photo 3)

Melogramma spiniferum

(Wallr.) De Not. - FS

Nectria cinnabarina

(Tode : Fr.) Fr. - FS

Teichospora obducens
(Fr.) Fuck. (*) - FE
Valsa curreyi Nke. (*) - CA
Xylaria hypoxylon
(L. : Fr.) Grev. - QR, FS
Xylaria longipes Nke. - AP, QR
Xylaria polymorpha
(Pers. : Fr.) Grev. - FS

FORMES CONIDIENNES

Tubercularia vulgaris Tode ex Fr.
Spadisioides clavarium Desm.
(sur *Clavulina cinerea*)
Sepedonium chrysospermum Fr.
(sur vieux *Xerocomus*)

DISCOMYCETIDEAE

Aleuria aurantia (Pers. : Fr.) Fuckel
Anthracobia macrocystis
(Cke.) Boud.
Anthracobia melaloma
(A. et S. ex Fr.) Boud.
Geopora sumneriana
(Cke.) De la Torre
Helvella acetabulum (L. : Fr.) Quél.

Helvella crispa (Scop. : Fr.) Fr.
Helvella elastica Bull. : Fr.
Helvella leucomelaena
(Pers.) Nannfelt
Helvella macropus
(Pers. : Fr.) Karst.
Leotia lubrica Pers.
Otidea alutacea (Pers. : Fr.) Mass.
Rhytisma acerinum Fr.
Scutellinia scutellata
(L. : Fr.) Lambotte
Sowerbiella imperialis (Peck) Korf
Urnula pouchetii Berthet
et Rioussset (*) (photos 4 et 5)

MYXOMYCETES

Badhamia utricularis (Bull.) Berk.
Ceratiomyxa fruticulosa
(Müll.) Mac Bride
Fuligo septica (L.) Wiggers
Leocarpus fragilis (Dicks.) Rost.
Lycogala epidendron (L.) Fr.
Physarum cinereum (Batsch.) Pers.

ESPÈCES PARTICULIÈREMENT INTÉRESSANTES :

Antrodia ramentacea (Berk. et Br.) Donk

Ce polypore, résupiné réfléchi, présente une fructification épaisse de 4 à 8 mm, à pores ronds, ovales, oblongs, certains allongés ou anguleux, irpicoïdes, blanchâtres à ocracés (1-2 par mm). Chair coriace. Sur *Pinus sylvestris*, branche en place non décortiquée. Janvier 1996 — BA : 80.

Antrodia vaillantii (Fr.) Ryv.

Basidiome résupiné, peu adhérent, se décollant sur les bords par le sec. Marge pubescente et présentant généralement des cordonnets remarquables. Hymenium blanc à crème, avec des pores ronds, anguleux, parfois laciniés dentés, 1-4 par mm. Répandu sur aiguilles de *Cedrus atlantica*, également sur humus. Octobre 1983 — BA : 84.

Bovista aestivalis (Bonord.) Demoulin (= *Bovista polymorpha* (Vitt.) Kreis.)

Espèce thermophile, très polymorphe, présentant une fructification subglobuleuse jusqu'à 35 mm de diamètre, 30 mm de haut, à exopéridium granuleux, ocracé à maturité. Spores globuleuses un peu ovoïdes, sublisses. Sous *Cedrus atlantica*, dans les aiguilles. Septembre 1985. *Doc. Mycol.*, XX (79) : 14 — PLS : 130.

Bovista dermoxantha (Vitt.) Toni (= *Bovista pusilla* ss. Kreis.)

Fructification subglobuleuse, ocracée, jusqu'à 30 mm de diamètre, 15 mm de haut, à base plissée et munie d'un pédicelle très apparent. Exopériidium orné de fines granulations. Spores rondes et nettement verruqueuses. Sous *Cedrus atlantica*, dans l'herbe et les aiguilles. Septembre 1985. *Doc. Mycol.*, XX (79) : 14 — PLS : 132.

Creolophus cirrhatus (Pers. : Fr.) Donk.

Fructification de 15 cm de diamètre, composée de chapeaux étagés imbriqués, issus d'une même base. Hyménium couvert d'aiguillons jaunes, parfois un peu orangés, longs de 10-15 mm, spatulés, subulés, jaunissant intensément en vieillissant. Sur bouleau mort, debout, à 1,5 m du sol. Une seule récolte, octobre 1978 — BK 2 : 284.

Cucurbitaria laburni (Pers. : Fr.) De Not. et Ces.

Ce Pyrénomycète assez curieux vient d'être récolté sur cytise, branche en place. Stroma érompant, plus ou moins ovale, de 5 à 50, voire 70 mm. Fructifications noires, (0,6 à 0,7 mm), présentant une petite dépression centrale. Spores brunes, $35 \times 12 \mu\text{m}$ typiques, avec 6-7 cloisons transversales et 2 à 3 longitudinales. Sur *Cytisus laburnum*, avril 1996 — C : 1673.

Hydnellum concreescens (Pers. ex Schw.) Banker (= *Hydnellum zonatum* (Fr.) Karst.)

Carpophores cespiteux le plus souvent et formant des groupes assez compacts. Fructification pilée, stipitée, à chapeau de 30 à 40 mm, un peu zoné et parfois scrobiculé, fibrilleux, de couleur chamois à brun rouillé à maturité. Confusion possible avec *Hydnellum ferrugineum*. Sous *Quercus rubra*. Une seule récolte, octobre 1983 — BK 2 : 261.

Hypomyces aurantius (Pers. : Fr.) Tulasne

De la famille des *Nectriaceae*, ce Pyrénomycète présente des périthécies globuleuses, de couleur orangée, plus ou moins immergées dans un subiculum composé d'hyphes jaune d'or. Spores fusiformes, naviculaires, à une cloison, avec un appendice à chaque extrémité, $22-25 \times 5 \mu\text{m}$. Décembre 1992, janvier 1996, sur vieux polypore, près d'une souche — BK 1 : 323.

Inonotus cuticularis (Fr.) Karst.

Très belle espèce présentant une fructification en forme de consoles étagées, de 50 à 70 mm de projection, surface piléique feutrée. La présence de soies et de crochets dans le revêtement permet de l'identifier. Sur branche en place d'une charme dépérissant, à 1 m du sol, novembre 1991 — BK 2 : 301.

Oligoporus floriformis (Quél.) Gilb. et Ryv.

Chapeau gris-brun, floriforme, spatulé, de 15 à 25 mm de large, à stipe latéral court et formant parfois des fructifications multiples en forme de rosette, jusqu'à 100-110 mm de diamètre et de 35-40 mm de hauteur. Pores blancs, anguleux, irpicoïdes, fimbriés, 5-7 par mm. Plusieurs récoltes ont été faites, soit sur racine, ou simplement sur brindilles ou aiguilles de *Cedrus atlantica*. Octobre 1991 et 1992, novembre 1995 — BA : 320.

Oxyporus latemarginatus (Dur. et Mont. ex Mont.) Donk

Résupiné, noduleux, jusqu'à 10 cm, 3-6 mm d'épaisseur, blanchâtre à crème. Pores anguleux, irréguliers, certains lacérés, déchirés en palette, 1-3 par mm. Présence de cystides hyméniales difficiles à observer, fusiformes clavées, à incrustations apicales. Répandu sur brindilles de *Quercus rubra*. Une seule récolte, octobre 1978 — BA : 354.

Peniophora rufomarginata (Pers.) Litsch.

Très commun au Parc, sur tilleul, il se caractérise par une fructification résupinée, bien fixée au support, se décollant au bord. Hyménium lisse, bosselé, gris-rosâtre, fendillé par le sec. Peut être confondu facilement avec *Peniophora quercina*, il s'en distingue par la dimension de ses spores allantoides, 8-10 × 3-3,5 µm pour le premier et 9-13 × 3-4 µm pour le second. Sur *Tilia*, branche en place, octobre 1986 et 1990 — BK 2 : 153-154.

Phaeolus schweinitzii (Fr.) Pat.

Chapeau circulaire, de 10 cm de diamètre. Deux petits exemplaires étaient présents, plus ou moins anfractueux, tomenteux, jaune à jauneroûillé. Pores remarquables, arrondis-anguleux, dédaléens, certains lacérés, comme déchirés. Sur racine de *Cedrus atlantica*, au pied de l'arbre. Octobre 1995 — BK : 403.

Phallus hadriani Vent. : Pers. (= *Phallus imperialis* Schulz.)

Espèce facilement reconnaissable à sa pseudovolve rose lilas, fortement plissée, ridée et qui ne dégage aucune odeur désagréable, par rapport au proche *Phallus impudicus*, le bien nommé « satyre puant ». Sur la partie de la bordure de l'hippodrome, une seule récolte, octobre 1982 — BK 2 : 527.

Physisporinus vitreus (Pers. : Fr.) Donk

Fructification résupinée, ondulée, porée, blanchâtre. Hyménium à pores irrégulièrement arrondis, avec certaines zones déchirées ; chair tendre. Répandu sur aiguilles de *Cedrus atlantica*, novembre 1987. Peut être confondu avec *Physisporinus sanguinolentus*, mais celui-ci s'en distingue par sa coloration rouge qui apparaît rapidement au toucher — BK 2 : 377-378.

Schizopora radula (Pers. : Fr.) Hallenb.

Fructification résupinée, adhérente au support, à hyménophore blanc crème puis jaunâtre en séchant, mince et régulier, nettement poroïde ; pores larges, anguleux, inégaux, 2-3 par mm, puis déchirés, certains se dilacérant en palettes. Très proche de *Schizopora paradoxa* (Schrad. : Fr.) Donk qui s'en distingue par son hyménophore plus épais, tourmenté, à pores 1-3 par mm, labyrinthiformes, irpicoïdes, déchirés et de couleur assez proche. Afin de mieux comprendre, un examen microscopique est souhaitable. Deux récoltes, sur *Quercus rubra*, branche cortiquée à terre. Octobre 1992, novembre 1995. *Lejeunia*, revue de botanique, nouvelle série 131 : 11-89.

Scleroderma areolatum Ehrenb. (= *Scleroderma lycoperdoides* Schw.)

Jusqu'à 30-35 mm de diamètre, 25-30 mm de haut, piriforme, pourvu d'un pied court. Périidium peu épais, jaunâtre, fauvâtre, orné de petites

écailles foncées assez régulières, entourées d'une aréole. Sous *Cedrus atlantica*, dans les aiguilles, octobre 1993 — BK 2 : 504.

Scleroderma bovista Fr.

Fructification tuberculeuse, 40-50 mm de diamètre, 25 mm de haut, jaune brun à jaune orangé. Périidium mince, à fines squames, brun rougeâtre, parfois teinté de vineux à la base. Spores globuleuses à ornementation réticulée-crétée d'une façon assez régulière. Sous *Abies nordmanniana*, novembre 1995 — BK 2 : 505.

Sistotrema oblongisporum Christ. et Hauersl

Corticée assez courante sur tilleul, se développe sur l'écorce et forme un revêtement pelliculaire mince, lisse, gris ; non chapeauté. Caractères microscopiques remarquables, basides à 6-8 stérigmates. Sur écorce de *Tilia platyphyllos*, branche à terre, décembre 1995. ERIKSSON, vol. 7 : 1345.

Teichospora obducens (Fr.) Fuck.

De l'ordre des *Pleosporales*, ce Pyrénomycète nous montre des pseudothécies noires, très dures, plus ou moins papillées, de 0,3 à 0,5 mm de diamètre, non immergées dans le bois, donc facilement détachables, en groupes serrés. Spores muriformes, 20-25 × 10-12 µm avec, en général, 5 cloisons transversales et 1 à 2 longitudinales, jaunâtres. Sur frêne, mars 1996. MUNK 1957, Danish Pyrenomycètes. *Dansk Bot. Ark.*, Bind 17 (1) : 396. *Bull. Féd. Myc. Dauphiné-Savoie*, 133 : 33.

Thelephora penicillata Pers. : Fr.

Fructification plutôt répandue, pulvinée, avec des ramifications courtes restant longtemps blanchâtres, spatulées, graciles, brunissant lentement, ensuite crème jaunâtre par le sec. Au pied de *Cedrus atlantica*, sur les racines, les brindilles, octobre 1995 — BK 2 : 254.

Urnula pouchetii Berthet et Rioussel

Dédié à l'un de nos anciens président et mycologue, Albert POUCHET, qui fonda la section en avril 1923, ce discomycète operculé a été récolté pour la première fois par L. RIOUSSET, en février 1961, dans la forêt de cèdres du massif du petit Luberon, dans le Vaucluse. *Urnula pouchetii* ressemble à un calice, à un *Geaster*. Apothécies groupées, parfois cespiteuses ou dispersées, présentant un réceptacle en coupe, jusqu'à 20-35 mm de diamètre et de 30-50 mm de hauteur. Jeune, la cupule est presque totalement fermée, puis s'épanouit en forme d'étoile à 7 ou 8 lobes. Chair brune, cassante, épaisse de 2 à 3 mm, hyménium brun. Stipe creux, toujours enfoui dans le substrat et enrobant les aiguilles par la présence de radicelles. C'est probablement une espèce lignicole. En vieillissant, tout le champignon tend à se riduler, avec des stries longitudinales. Spores elliptiques à subcylindriques, de taille très variable et présentant une ornementation irrégulière. Quand on observe la spore dans le bleu coton lactique, on est surpris par la beauté des ornementations (exemplaires fraîchement récoltés au barrage du Ternay, mars 1996). Mais, peut-être mieux encore, l'examen dans la phloxine à 0,1 % nous permet d'apprécier avec netteté la variabilité de l'ornementation sporale.



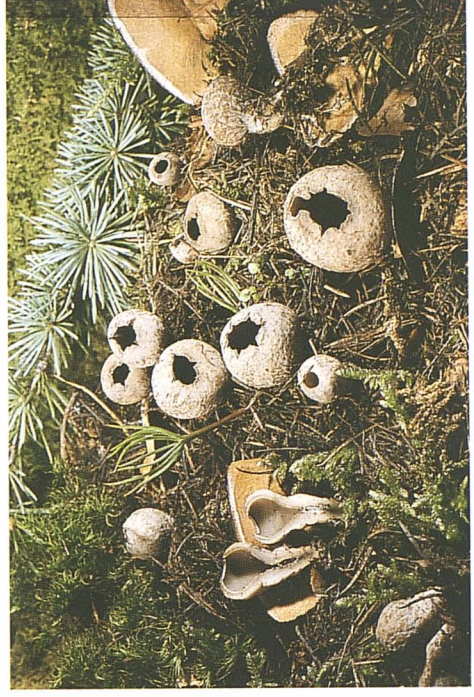
1 - *Inonotus rheades* (Pers.) Karst., photo J. Cavet



3 - *Hyoxylon mediterraneum* (De Not.) O. K. Mill., photo J. Cavet



2 - *Oligoporus floriformis* (Quél.) Gilb. et Ryv., photo J. Cavet

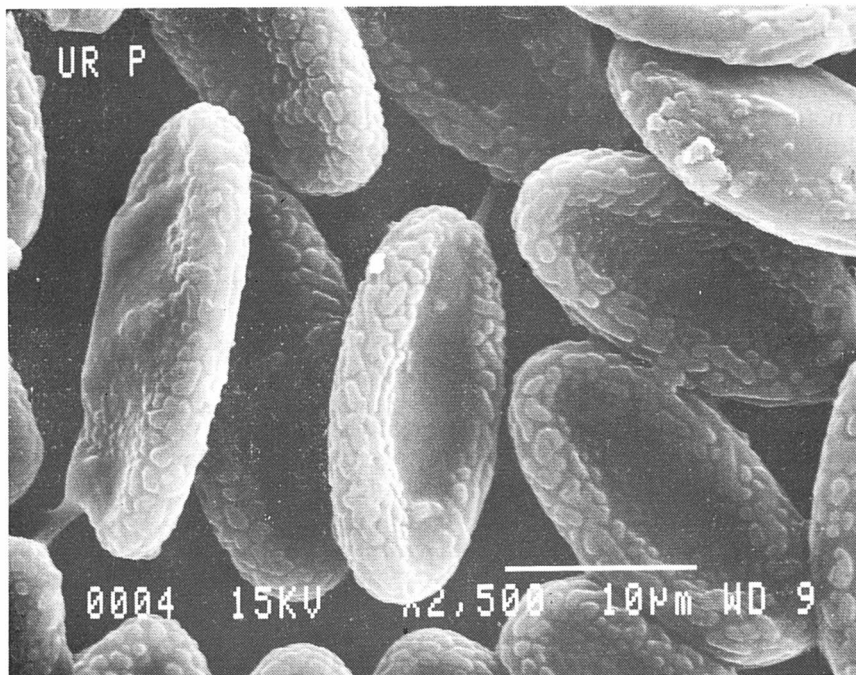


4 - *Urnula pouchetii* Berthet et Rioussel, photo J. Cavet

Signalons enfin qu'un examen au microscope électronique, dû à l'obligeance de notre ami F. LOPEZ, nous révèle un contour absolument fabuleux (photo ci-jointe). BERTHET et RIOUSSET signalent des spores de $20-33 \times 8-11 \mu\text{m}$, moyenne de 20 mesures, sur sporée. (CETTO, $18,5-24 \times 7,6-10,3 \mu\text{m}$). Nous signalons des spores de $21-27 \times 8-11 \mu\text{m}$, moyenne de 10 mesures, sur sporée, donc une très grande variabilité sporale.

En troupe dans les jeunes plantations de *Cedrus atlantica*, seulement deux stations connues au Parc. Toujours au début de l'année, à partir de février, jusqu'au début avril. Récoltés pendant 6 années, de 1973 à 1978. Depuis cette date, dans les mêmes stations, aucun carpophore n'a été revu. Il semblerait que les cèdres grandissant, d'autres champignons prennent place. D'autre part, l'élagage des branches basses, pour l'aération et l'amélioration de la visibilité et de la sécurité, le ramassage des branches mortes, entraînent probablement une modification de l'écosystème et de ce fait la disparition de cet ascomycète.

Au cours d'une excursion mycologique, le 30 mars 1996, nous nous sommes rendus au lac du Ternay (Ardèche), altitude 600 m, dans la cédraie qui ceinture le lac, en quête d'*Urnula pouchetii*. M. MARTIN faisait la première cueillette, puis c'était la découverte de plusieurs dizaines de carpophores. La récolte a été effectuée sous des jeunes cèdres à branches basses, dans les aiguilles, parmi des brindilles et quelques mousses. (*Bull. mens. Soc. linn. Lyon*, 34 (7) : 253-261).



5 - *Urnula pouchetii*, spores au M.E.B.

Valsa curreyi Nke.

Ce Pyrénomycète, de la famille des *Diatrypaceae*, est assez fréquent sur différents conifères. Les périthécies, de 0,2 à 0,5 mm, sont groupées par 8-12 et immergées dans l'écorce. Spores allantoides, peu courbées, 12-15 × 2,5-3 µm, hyalines à jaunâtres. Sur branches à terre de *Cedrus atlantica*, mars 1996. MUNK 1957, Danish Pyrenomycetes, *Dansk Bot. Ark.*, 17 (1) : 230.

Vuilleminia alni Boidin, Lanquetin et Gilles

Classé dans les acystidiées, ce nouveau *Vuilleminia* décortiquant présente un basidiome céracé gris rougeâtre. Spores 16-21 × 5-6 µm, allantoides et présence d'hyphes dendroïdes. Sur branches à terre d'*Alnus glutinosa*, novembre 1996. *Bull. Soc. Myc. Fr.*, 110 (2) : 95-100.

Vuilleminia cystidiata Parm.

Découverte par PARMASO en 1965, cette corticiée décorticante comme ses congénères, lisse, jaune crème pâle, est assez courante dans la région Rhône-Alpes ainsi qu'au Parc. Seuls les caractères microscopiques permettent l'identification ; présence de cystides fusiformes parfois ponctuées de cristaux. Sur branches mortes en place de *Crataegus*, novembre 1991. *Bull. Soc. Myc. Fr.*, 99 (3) : 269-1983.

CONCLUSION :

Cette étude n'a pas la prétention d'être exhaustive, beaucoup d'autres espèces (ascomycètes notamment) pourraient être découvertes en multipliant les heures de recherche ; nous invitons d'ailleurs les mycologues de la région à nous faire part des espèces non citées ici qu'ils peuvent encore y découvrir. Elle nous montre cependant la grande richesse fongique de ce Parc, à proximité de la ville. Elle amène également quelques remarques.

1. L'entretien du Parc (ramassage des branches tombées, des feuilles mortes, évacuation des arbres morts) ne permet pas de trouver un grand nombre d'espèces lignicoles.

2. Certains genres y sont bien représentés : *Agaricus* (21), *Clitocybe* (24), *Lepiota* sl. (34), *Russula* (27) ; par contre, 6 taxons seulement pour le genre *Cortinarius*, 3 *Hygrophorus*, aucun *Hygrocybe*, très peu de *Boletales*, *Amanita muscaria* cueillie seulement 2 fois (1978 et 1991)

Nous ne pouvons conclure notre étude sans une pensée pour l'Ecole Lyonnaise. Le nom de trois éminents mycologues disparus figure dans la liste des taxons que nous avons présentés ; en effet, plusieurs espèces leur ont été dédiées :

Urnula pouchetii, dédié à A. POUCHET, ancien président de la section mycologie de la Société Linnéenne de Lyon.

Lepiota josserandii, dédié à M. JOSSERAND, ancien président de la Société Linnéenne de Lyon et de la section mycologie.

Lepiota kuehnerii, *Melanoleuca kuehnerii*, *Inocybe kuehnerii*, dédiés au professeur KÜHNER, membre de la Société Linnéenne de Lyon.

OBSERVATIONS ET DISCUSSION

Après plusieurs années de prospections, de 1977 à 1997, pas toujours de façon régulière, nous pouvons dresser un premier catalogue des espèces récoltées. Ceci nous permet de signaler que certaines espèces ont disparu (peut-être provisoirement) de la dition. Ces disparitions sont liées à différents phénomènes, pollutions diverses, modification du pH du sol par les pluies acides, piétinement, écrasement des espèces par les promeneurs, modification de l'écosystème (croissance des arbres, coupe). Exemples : *Urnula pouchetii*, dont la dernière cueillette remonte au printemps 1978, sous jeunes cèdres ; *Hygrophorus hypothejus*, en abondance sous *Pinus sylvestris* (1972-1978), n'ont été retrouvé que très rarement. Par contre, signalons à nouveau la présence de *Leccinum scabrum* var. *scabrum*, sous bouleau et *Russula integra* et sa variété *oreas*, sous sapin du Caucase.

Nous avons observé sur la plupart des branches cassées de *Chamaecyparis lawsoniana* la présence de *Coniophora puteana*. Sur *Cedrus atlantica*, soit sur branches mortes en place ou à terre, soit sur vieilles souches ou sur racines apparentes, nous avons récolté : *Antrodia xantha*, *Chondrostereum purpureum*, *Funalia trogii*, *Ganoderma applanatum* et *resinaceum*, *Hyphoderma sordida*, *Bjerkandera adusta*, *Phaeolus schweinitzii*, *Schizopora radula*, *Stereum sanguinolentum*, *Thelephora penicillata*, *Trametes hirsuta* et *versicolor*, *Phlebiopsis gigantea*, et un Pyrénomycète : *Valsa curreyi*. *Peniophora quercina* a été récolté sur différents *Quercus* : *ilex*, *rubra*, *robur* et sur *Castanea sativa*. Nous avons également récolté sur branches mortes en place de *Forsythia* : *Auricularia auricula-judae*, *Cerocorticium confluens*, *Meruliopsis corium*, *Peniophora lycii*, *Trametes versicolor*, *Tremella mesenterica*, *Tubercularia vulgaris*, *Crepidotus cesatii* var. *cesatii*. Enfin, *Phellinus contiguus* parasite un bon nombre de *Robinia*, branches mortes en place, jusqu'à 3-4 mètres de hauteur. *Peniophora lycii* est présent sur un nombre important d'essences diverses.

La cueillette des *Aphyllophorales* devient de plus en plus difficile, les branches mortes à terre sont rapidement ramassées (entretien oblige). Il faut s'aventurer au Parc après de grands vents sinon plus de « croûtes ».

REMERCIEMENTS :

Aux récolteurs : A. BIDAUD, Andrée CAVET, pour la découverte d'espèces intéressantes et même assez rares, H. DECOOPMANN, M. GAIGNON, J. LOCTIN qui nous a sollicités à plusieurs reprises, F. LOPEZ dont les cueillettes nous ont souvent posé problème.

Que les déterminateurs soient chaleureusement remerciés : Mme A. DAVID, A. AYEL, A. BIDAUD, M. CAILLET, F. FOUCHIER, M. GAIGNON, J. MORNAND, M. PIERI, B. RIVOIRE ; sans eux, certaines espèces n'auraient pas figuré dans notre inventaire.

Merci également à A. BIDAUD et B. RIVOIRE pour le fastidieux travail de relecture et de correction qu'ils ont bien voulu faire.

Nous terminerons en remerciant sincèrement Monsieur P. GOUBIER, Directeur du Parc départemental de Bron-Parilly, qui a bien voulu nous

recevoir et participer pleinement à notre démarche. Merci également à Monsieur C. THOLLET, service des cultures, avec qui nous avons pu effectuer quelques prélèvements délicats (polypores en hauteur) et obtenir des précisions sur certaines essences d'arbres méconnues de nous.

RÉFÉRENCES BIBLIOGRAPHIQUES

- AYEL A., 1994. — Spécial Ascomycètes. *Bull. Féd. Myc. Dauphiné-Savoie*, 133 : 1-46.
- BERNICCHIA A., 1990. — *Polyporaceae*. 584 p. Université de Bologna.
- BERTHET P. et RIOUSSET L., 1961. — Un *Urnula* nouveau des cédraies provençales : *Urnula pouchetii* (discomycètes operculés). *Bull. mens. Soc. linn. Lyon*, 34 (7) : 253-261.
- BOIDIN J., 1994. — Les Peniophoraceae des parties tempérées et froides de l'hémisphère nord (Basidiomycotina). *Bull. mens. Soc. linn. Lyon*, 63 (9) : 317-334.
- BON M., 1989. — *Champignons d'Europe Occidentale*, 366 p. Arthaud.
- BOURDOT H. et GALZIN A., 1927. — *Hyménomycètes de France*, 762 p. Lechevalier, Paris.
- BREITENBACH G. et KRANZLIN F., 1981. — *Champignons de Suisse*. Vol. 1, 310 p., et 1986, vol. 2, 412 p. Mycologia, Luzern.
- CAILLET M. et MOYNE G., 1983 à 1987. — Les Pyrénomycètes de Franche-Comté. *Bull. Soc. Hist. nat. Doubs*, 81 : 23-36, 82 : 45-63, 83 : 15-33.
- CETTO B., 1970 à 1993. — *I Funghi dal vero*, vol. 1 à 7. Saturnia, Trento.
- CHEYPE J.-L., 1988. — Les genres *Hypomyces* et affines. *Bull. Féd. Myc. Dauphiné-Savoie*, 109 : 7.
- COURTECUISSÉ R. et DUHEM B., 1994. — *Guide des champignons de France et d'Europe*. 476 p. Delachaux et Niestlé, Neuchâtel.
- COURTECUISSÉ R. et VAN HALUWYN C., 1991. — La classification des champignons. *Bull. Soc. Myc. Nord*, numéro spécial, 49-50 : 83 p.
- DENNIS R. W. G., 1968. — *British Ascomycetes*. 455 p. Cramer, Stuttgart.
- DU CHATENET G. et BAUER-BOVET P., 1987. — *Guide des arbres et arbustes exotiques de nos parcs et jardins*. 317 p. Delachaux et Niestlé, Neuchâtel.
- ERIKSSON J., HJORTSMAN K. et RYVARDEN L., 1973-1988. — *The Corticiaceae of North Europe*, vol. 1 à 8. Fungiflora, Oslo.
- JACAMON M., 1979. — *Guide de dendrologie*. 69 fiches. Ecole Nationale du Génie Rural des Eaux et des Forêts, Nancy.
- JÜLICH W., 1984. — *Die Nichtblätterpilze, Gallerpilze und Bauchpilze*. 991 p. Fischer, Stuttgart.
- LANIER L., JOLY P., BONDOUX P. et BELLEMÈRE A., 1978. — *Mycologie et pathologie forestière*, vol. 1, 487 p. Masson, Paris.
- LISTER A. et G., 1925. — *A monograph of the Mycetozoa*. 296 p. British Museum, London.
- MARCHAND A., 1975-1976. — *Champignons du nord et du midi*. Soc. Mycol. Pyrénées Méditerranéenne, vol. 3 et 4, Perpignan.
- MARTIN G. W. et ALEXOPOULOS C. J., 1969. — *The Myxomycetes*. 561 p. University of Iowa Press, Iowa City.
- MONTI G., MARCHETTI M., GORRERI L. et FRANCHI P., 1992. — *Funghi e cenosi di aree bruciate*, 149 p. Pacini, Pisa.
- MORNAND J., Travaux sur les Gastéromycètes de France. *Doc. mycol.* :
1984, XIV (53) : 41-50 (1 - *Phallales*).
1985, XVI (61) : 35-45 (2 - *Nidulariales*).
1986, XVII (65) : 1-18 (3 - *Lycoperdales*).
1988, XVIII (72) : 1-11 (4 - *Sclerodermatales*).
1990, XX (79) : 1-24 (6 - *Lycoperdales*).
- MUNK A., 1957. — Danish Pyrenomycetes. *Dansk Botanisk Arkiv*, 17 (1) : 491 p. Munsgaard, Copenhagen.
- PEGLER D. N. et al. — *British Puffballs, Earthstars and Stinkorms*, 255 p. Royal Botanic Gardens, Kew.
- PHILLIPS R., 1981. — *Les champignons*, 288 p. Solar, Paris.
- RYVARDEN L., 1976-1978. — *The Polyporaceae of North Europe*, vol. 1 et 2. Fungiflora, Oslo.