

*Bulletin mensuel*  
*de la*

# SOCIÉTÉ LINNÉENNE DE LYON



Société linnéenne de Lyon, reconnue d'utilité publique, fondée en 1822  
33, rue Bossuet • F-69006 LYON

## ***Cerrena unicolor* (Basidiomycota, polypore), une espèce à morphologie variable**

**Max Pieri\* et Bernard Rivoire\*\***

\* 76 avenue de la synagogue, F-84000 Avignon - max.pieri@wanadoo.fr

\*\* 27 route de Jalloussieux, F-69530 Orliénas - bernard.rivoire@club-internet.fr

Résumé. – Les auteurs décrivent *Cerrena unicolor* et ses formes à partir de leurs récoltes. Pour ce taxon, trois formes sont retenues, il s'agit de *irpicoides* (Bourdot et Galzin) Domański, Orloš et Skirgiello, de *resupinata* (Bourdot et Galzin) Bondartzew et d'une nouvelle forme nommée *poroides*. La forme *albida* Bondartzew n'est pas retenue.

Mots-clés. - *Basidiomycota*, polypore, Europe, *Cerrena unicolor*, f. *albida*, f. *irpicoides*, f. *poroides*, f. *resupinata*.

### ***Cerrena unicolor* (Basidiomycota, polypore), a species with a variable morphology**

**Summary.** – The authors describe *Cerrena unicolor* and its shapes from their own collections. For this taxon, three shapes are retained : *irpicoides* (Bourdot et Galzin) Domański, Orloš et Skirgiello, *resupinata* (Bourdot et Galzin) Bondartzew and a new shape called *poroides*. The shape *albida* Bondartzew is not retained.

Keywords. – *Basidiomycota*, polypore, Europa, *Cerrena unicolor*, f. *albida*, f. *irpicoides*, f. *poroides*, f. *resupinata*.

## INTRODUCTION

Nous sommes souvent restés perplexes devant des récoltes morphologiquement différentes de *Cerrena unicolor*, tantôt piléé-sessile ou apiléé, tantôt entièrement poré ou nettement irpicoïde. Les examens au microscope des exemplaires étudiés montrent des caractères identiques quelque soit l'aspect des basidiomes. En revanche, des caractères macroscopiques distinctifs et constants nous permettent de cerner différents aspects de cette espèce. Bien que non partisans de la multiplication de formes, nous pensons que quelques espèces de polypores ont suffisamment de caractères phénotypiques constants et différenciés d'une récolte à l'autre pour les maintenir au rang de forme. C'est l'option que nous avons retenue pour *Cerrena unicolor*. Ce choix nous paraît au moins pratique pour les déterminations de terrain. Il nous a semblé alors utile de décrire à nouveau les formes *irpicoides* et *resupinata*, signalées au début du siècle dernier. Une nouvelle forme caractérisée par un hyménophore entièrement poré est décrite. La forme *albida* publiée par Bondartzew n'est pas retenue. Une clé de ces formes est proposée.

## DEFINITION DU GENRE *CERRENA*

*Cerrena* Gray, A natural arrangement of British plants 1 : 649 (1821).

Espèce type : *Boletus unicolor* Bulliard, Herbier de la France 9, tab. 408 (1785).

Basidiome lignicole, sapro-parasite, annuel à pérenne, généralement piléé-sessile. Revêtement piléique velouté à hirsute, souvent glabrescent avec l'âge. Hyménophore poré, dédaléoïde à irpicoïde voire subhydnéoïde, blanc, crème, gris à brun. Chair fibreuse à subéreuse, blanche, crème, grise à brunâtre, séparée du revêtement piléique par une ligne sombre. Système hyphique dimitique à trimitique, hyphes à paroi non amyloïde et non dextrinoïde et hyphes génératrices bouclées. Cystides (SA-) présentes ou pas. Spores binucléées, ellipsoïdales à cylindriques, à paroi mince, lisse, hyaline, non amyloïde, non dextrinoïde. Champignon hétérothalle bipolaire à comportement nucléaire astatocénocytique et développant une carie blanche, sur feuillus (PERI et RIVOIRE, 2007 : 54).

Quatre espèces semblent actuellement incluses dans le genre *Cerrena*, *C. cystidiata* Rajchenberg et Meijer, *C. meyenii* (Klotzsch) L. Hansen, *C. sclerodepsis* (Berkeley) Ryvarden (espèces que nous n'avons pas examinées) et *C. unicolor* seule espèce signalée en Europe. Il est à noter que ZMITROVICH (2001 : 91) introduit dix-huit autres espèces dans ce genre sans justifier les combinaisons nouvelles.

#### DESCRIPTION DE *CERRENA UNICOLOR* ET DE SES FORMES

*Cerrena unicolor* (Bulliard : Fr.) Murrill, Journal of Mycology 9 (2) : 91 (1903).  
Basionyme : *Boletus unicolor* Bulliard, Herbier de la France 9, tab. 408 (1785).

#### SYNONYMES

*Daedalea unicolor* Bulliard : Fr., Systema Mycologicum 1 : 336 (1821) ; *Daedalea cinerea* Persoon : Fr., Systema Mycologicum 1 : 336 (1821).

#### DESCRIPTION (pl. 1 ; fig. 1)

**Basidiome** piléé-sessile, généralement pluripiléé, réfléchi, décurrent-réfléchi, étalé-réfléchi. Chapeaux imbriqués et concrescents à développement semi-circulaire, en corniche, flabelliformes, lobulés, en rosette ; la partie décurrente en bande étroite ou en plaque irrégulièrement étalée, souvent noduleuse. Basidiome appliqué sur le support, séparable à plus ou moins adhérent. Chapeaux isolés jusqu'à 150 mm de longueur, 80 mm de saillie et 5 mm d'épaisseur. Décurrence étendue de quelques cm<sup>2</sup> à quelques dm<sup>2</sup> et jusqu'à 4 mm d'épaisseur. L'ensemble pluripiléé peut recouvrir des troncs entiers. Consistance coriace, sèche, ferme, flexible. Rétractile au séchage, dur et rigide une fois sec.

**Face piléique** initialement non crustacée, crème, ochracée au début puis grisâtre, gris violacé et brun pâle en cernes concentriques, souvent rapidement verdie par les algues et envahie par la mousse ; relief sillonné (3-5 sillons par cm), un peu froncé, parfois verruqueux. Revêtement piléique jusqu'à 2 mm d'épaisseur, velouté, laineux, hirsute par endroits. Dans la vétusté, la disparition de la pilosité laisse apparaître la couche crustacée sous-jacente de couleur sombre. Jonction substratale creusée à rimeuse. Marge libre droite ou faiblement réfléchie, flexueuse à plissée ; terminaison aiguë, hirsute ; de couleur beige rosé, puis concolore à la face piléique.

**Face hyménophorale** gris-violacé, chatoyante, à relief irrégulier, bosselé,

noduleux. Marge substratale à contour déterminé, sinueux ; bande stérile subnulle ou étendue jusqu'à 10 mm, terminaison amincie, parfois faiblement en bourrelet, hirsute à grossièrement fibrilleuse, feutrée par endroits ; jonction substratale apprimée ou un peu soulevée. Hyménophore majoritairement irpicoïde, poré par endroits et notamment dans la zone marginale ; des plages stériles apparaissent ici ou là sur certains exemplaires. Palettes assez denses, (2-)3-4 par mm, arête mince, dentelée. Pores moyens, 3-4 par mm, irréguliers, allongés-sinueux, dédaléens par endroits, très étirés dans les zones verticales ; arête aiguë, dentée, fibrilleuse. Hyménophore monostratifié, jusqu'à 7 mm de hauteur ; paroi différenciée de la trame, recouverte d'une pruine blanchâtre à cendré pâle ; trame à texture et de couleur semblables à celles de la chair ; sinus irréguliers à assise ondulée et indécise ; les sinus des parties anciennes des tubes se calfeutrent d'un tissu stérile blanchâtre ; l'hyménophore récent se développe depuis le haut de ces tubes oblitérés, laissant parfois apparaître une ligne de séparation sombre.

**Chair** de 0,5 jusqu'à 2,5 mm d'épaisseur, structure homogène ; texture fibreuse à subéreuse ; blanchâtre, crème jaunâtre, grisâtre, gris violacé pâle, plus ou moins brunâtre par endroits ; habituellement une ligne brun noir continue ou discontinue, jusqu'à 0,10 mm d'épaisseur, est visible entre la chair et le revêtement piléique.

**Assise substratale** différenciée dans les endroits décollés du support, de même nature que celle du revêtement piléique ; la ligne sombre observée sous le revêtement piléique, se prolonge de façon continue ou discontinue entre la chair et l'assise substratale.

**Odeur** de linge sale mouillé ; saveur nulle.

**Réactions macrochimiques** : nulle au contact de l'ammoniaque ; chair brunissant faiblement et de façon inconstante au contact de la potasse ; aucune réaction au sulfate de fer.

**Sporée** hyaline.

**Système hyphique** trimitique <sup>(1)</sup> à hyphes génératrices bouclées. Paroi des hyphes non amyloïde, non dextrinoïde et acyanophile ; ne gonflant pas dans la potasse. Les parois des hyphes squelettiques apparaissent jaune verdâtre dans l'eau.

**Trame** à texture entremêlée, à tendance parallèle à proximité de l'arête, dissociable <sup>(2)</sup>. Hyphes génératrices assez nombreuses, plus ou moins ramifiées, 2-3(-3,5) µm de diamètre, paroi mince, hyaline. Hyphes squelettiques majoritaires, sinueuses à rectilignes, certaines plus rares sarmenteuses, 2,5-4 µm de diamètre, à paroi épaisse, lumen discontinu ou absent, rarement continu. Hyphes ligatives rares, 1,5-3 µm de diamètre, à paroi épaisse, hyaline, lumen continu à discontinu. Squelettocystides <sup>(3)</sup> nombreuses, rectilignes, 3-4 µm de diamètre, à paroi épaisse, lumen discontinu ou absent, certaines saillantes au travers de l'hyménium. Arête constituée d'hyphes à extrémité d'épaisseur constante ou à peine enflée.

**Chair** à texture emmêlée, dissociable. Hyphes génératrices assez nombreuses, certaines tortueuses et très ramifiées, 2-3,5 µm de diamètre, à paroi mince, hyaline, d'autres rectilignes à sinueuses, 3-4,5 µm de diamètre, à paroi épaisse, hyaline, lumen discontinu ou absent.

<sup>(1)</sup> La trame et la chair présentent des hyphes ramifiées et à paroi épaisse se formant à la suite d'une boucle d'hyphe génératrice. La morphologie de ces hyphes et l'absence de cloison bouclée sur une grande distance nous font interpréter ces hyphes comme des hyphes ligatives. Nous considérons de ce fait que le système hyphique de cette espèce est trimitique.

<sup>(2)</sup> Dissociable s'entend pour une coupe mince sur basidiome frais, plongée dans une préparation contenant du rouge Congo ammoniacal.

<sup>(3)</sup> Les squelettocystides ne sont que la terminaison rectiligne d'hyphes squelettiques dont certaines traversent l'hyménium.

Hyphes squelettiques majoritaires, sinueuses, certaines sarmenteuses, 2,5-4,5 µm de diamètre, à paroi épaisse, lumen absent parfois discontinu, rarement continu. Hyphes ligatives assez nombreuses, certaines de 1,5-2,5(-3) µm de diamètre, paroi épaisse, hyaline, lumen généralement continu ; d'autres de 3-4 µm de diamètre, à paroi épaisse, hyaline, lumen absent ou discontinu. Les hyphes de la chair sont cassantes et se fractionnent lors de la percussion de la préparation.

**Revêtement piléique** formé d'hyphes dressées et parallèlement assemblées en faisceaux flexueux, quelques-uns accolés en pointe à leur extrémité. Hyphes squelettiques majoritaires, 3-5 µm de diamètre, à paroi épaissie, plus épaisse à proximité de la ligne sombre. Hyphes génératrices peu nombreuses, 2,5-4,5 µm de diamètre, à paroi mince ou un peu épaissie, hyaline, boucles distantes. Terminaison des hyphes de diamètre constant.

**Ligne sombre** entre le revêtement piléique et la chair, constituée d'hyphes génératrices de 3-5 µm de diamètre, extrêmement ramifiées, à articles courts et densément accolés, à paroi mince à épaissie, hyaline. Cette couche est parcourue d'hyphes squelettiques et d'hyphes génératrices parallèles et orientées dans le sens de développement du chapeau, de 2,5-3,5 µm de diamètre, à paroi épaisse, jaune verdâtre dans l'eau, lumen continu, discontinu ou absent. Elle est aussi traversée perpendiculairement par les hyphes qui montent dans le revêtement piléique.

**Assise substratale** à texture lâchement emmêlée ou identique au revêtement piléique, formée d'hyphes semblables à celles du revêtement piléique.

**Spores** ellipsoïdales, binucléées, 4,04-5,1-6,62 x 2,45-3,3-3,99 µm, Q : 1,6, (n = 140|4)<sup>(4)</sup> ; à paroi mince, lisse, hyaline, non amyloïde, non dextrinoïde, non cyanophile ; contour bien net dans le réactif de Melzer et le rouge Congo ammoniacal, moins net dans le bleu Coton ; contenu congophile trouble avec quelques granules réfringentes. Apicule peu apparent. Quelques spores de tailles plus importantes ont été observées, 6-7,5 x 4,8-5,5 µm, congophiles.

**Basides** claviformes, (8-)12-15(-18) x 5-6 µm, tétrasporiques, stérigmates de 2-3 µm de longueur.

**Cystides** rares<sup>(5)</sup> et localisées, abondantes sur certains exemplaires, claviformes, parfois pédicellées, certaines cylindriques, 20-30(-35) x 6-8(-12) µm, paroi mince, contenu cyanophile. Cystidioles parfois présentes, claviformes à fusiformes et dans certains cas longuement subulées, 20-25 x 7-8 µm.

**Comportement nucléaire**, espèce hétérothalle bipolaire à comportement nucléaire astatocénocytique.

**Ecologie**, basidiome subpérenne, actif toute l'année si les conditions sont favorables, qui perdure deux voire trois ans. Saprotrrophe de feuillus, peut-être d'abord parasite. Basidiomes représentés parfois sur un support par un ou quelques exemplaires épars, mais ils sont plus généralement disposés en série étagée, ou plus rarement en série allongée. Ils sont généralement localisés sur les parties mortes de l'arbre dépérissant, souvent en hauteur, sur le fût et les grosses branches, plus rarement sur bois mort à terre ou sur souches en place. Habituellement en milieu héliophile et xérophile.

<sup>(4)</sup> Les spores ont été mesurées dans le rouge Congo ammoniacal issues de sporées effectuées sur lame de verre.

<sup>(5)</sup> La présence de cystides est peu souvent signalée dans la littérature. Nous en avons cependant constaté la présence dans tous les exemplaires examinés.

DISTRIBUTION

*Cerrena unicolor* est largement répandue dans toute l'Europe.

SPECIMENS EXAMINÉS

Herbier Bourdot, déposé dans l'herbier PC (Paris) : PC 93574, 30/11/1928, Sibérie, Distr. (Barnaul ?), *Betula verrucosa* ; PC 93575, 11/12/1908, France, Aveyron, Frégère, *Populus sp.* ; PC 93576, 09/05/1908, France, Aveyron, Le Larzac, *Acer sp.* ; PC 93578, 25/09/1908, France, Allier, Saint Priest, *Populus sp.* ; PC 93579, 17/09/1913, France, Allier, Saint Priest, *Fraxinus sp.*.

Herbier Alix David (LYAD) : LYAD 3308, 20/09/1975, France, Ain, Saint-Bernard, *Populus sp.* leg. J. Boidin ; LYAD 3083, 10/12/72, France, Drôme, Saint-Vallier, *Juglans sp.* ; LYAD 4265, 14/10/1981, France, Pyrénées Atlantiques, Le Chiroulet, *Fagus sp.*, leg. F. Candousseau ; LYAD 4403, 16/01/1983, France, Loire, Rochetaillée, *Fagus sp.*, leg. H. Robert ; LYAD 3948, 01/07/80, Japon, Sapporo, support inconnu ; n° 3291, 26/11/64, U.S.A, Ohio, Hamilton, feuillu, leg W. A. Cooke ; n° 1593, 08/04/1979, Espagne, Albacete, *Quercus ilex*, leg. J. Martines.

Herbier personnel B. Rivoire (HBRi) : HBRi 497, 18/11/1990, France, Rhône, Vernaison, feuillu (*Salix* ?) ; HBRi 498, 18/11/1990, France, Rhône, Orliénas, *Ribes rubrum* ; HBRi1 248, 04/01/1995, France, Rhône, Lyon, *Ailanthus altissima* ; HBRi 2940, 05/09/2006, France, Savoie, Prolognan-la-Vannoise, *Acer pseudoplatanus* ; HBRi 3259, 13/10/2007, France, Rhône, Orliénas, *Aesculus hippocastanum*.

Herbier personnel M. Pieri (MP) : MP01021190, 2/11/1990, France, Forêt de Tronçais, Allier, *Fagus sylvatica* ; MP03301098, 30/10/1998, France, Vendée, La Roche-sur-Yon, *Salix* ; MP07041098, 04/10/1998, France, Le Pont-de-Monvert, Lozère, *Fagus sylvatica* ; MP01180802, 18/08/2002, Canada, Québec, Beauport, *Acer sp.* ; MP02310804, 31/08/2004, Canada, Québec, Alma, feuillu ; MP03240905, 24/09/2005, France, Rieutord, Ardèche, *Fagus sylvatica* ; MP01120807, 12/08/2007, France, Vernaison, Rhône ; *Fagus sylvatica*, MP02021107, 02/11/2007, Forêt de Valbonne, Gard, *Populus alba*.

*Cerrena unicolor* f. *irpicoides* (Bourdot et Galzin) Domański, Orloš et Skirgiello, Fungi Polyporaceae II (pileatae), Mucroporaceae II (pileatae) : 169 (1973).

*Coriolus unicolor* var. *irpicoides* Bourdot et Galzin, Hyménomycètes de France, n° 864 (1928).

HOLOTYPE

France, Rhône, sur feuillu, 04/1927, leg Pouchet, herbier Bourdot n° 41237, PC 93570 (désigné ici). Isotype (même récolte) herbier Bourdot n° 41229, PC 93572.

SYNONYME

*Phylloclontia magnusii* P. Karsten, *Hedwigia*, 22 : 163, 1883. Synonymie établie par BOURDOT et GALZIN (1928, n° 864), confirmée par LOWE (1956 : 109) et par DONK (1960 : 255 ; 1974 : 36).

HOMONYMES

Deux espèces nommées *irpicoides* sont signalées dans la littérature, l'une dans le genre *Daedalea* Persoon : Fr. et l'autre dans le genre *Trametes* Fr. incluant actuellement le genre *Coriolus* Quélet.

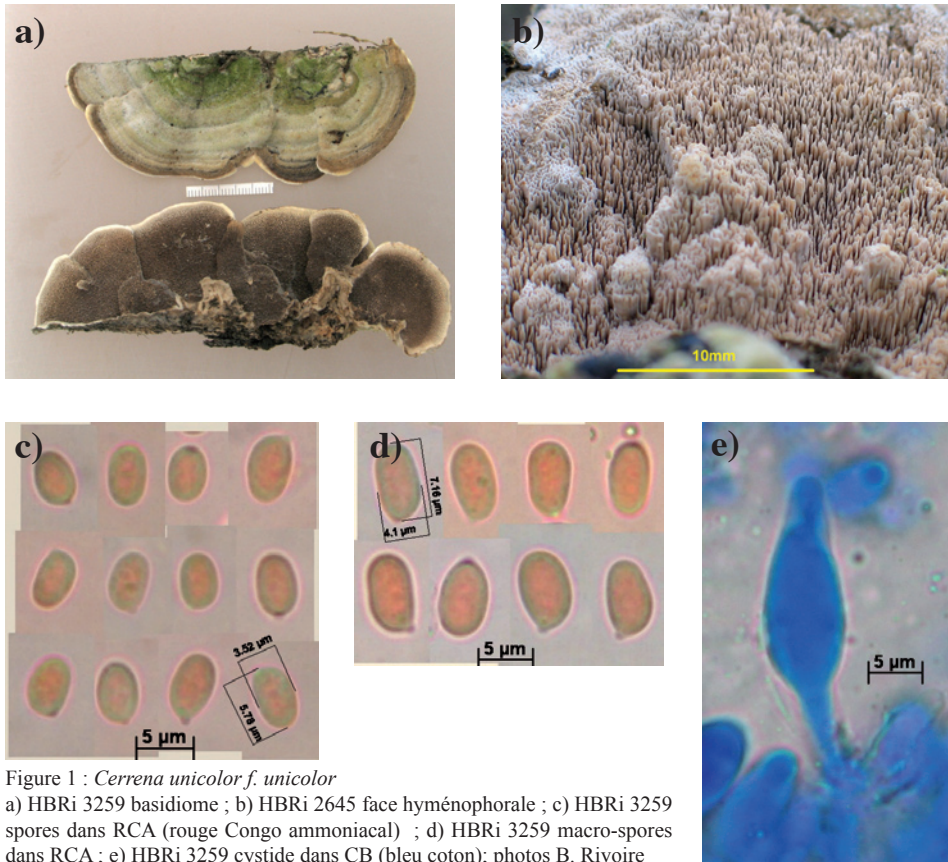


Figure 1 : *Cerrena unicolor* f. *unicolor*  
a) HBRi 3259 basidiome ; b) HBRi 2645 face hyménophorale ; c) HBRi 3259 spores dans RCA (rouge Congo ammoniacal) ; d) HBRi 3259 macro-spores dans RCA ; e) HBRi 3259 cystide dans CB (bleu coton); photos B. Rivoire

*Daedalea irpicoides* Hennings, HENNINGS (1898 : 501) note cette espèce de Nouvelle-Guinée, qu'il orthographe *irpicoides* et rectifie en 1902 (HENNINGS in SACCARDO : 168). L'auteur décrit ce taxon de la façon suivante « ...contextu fibroso-tomentoso, subviolaceo ... dentibus violaceis... ». La couleur du basidiome ne correspond pas à celle de *Coriolus unicolor* var. *irpicoides* Bourdot et Galzin. Il s'agit probablement d'un autre taxon, non signalé depuis semble-t-il.

*Trametes irpicoides* (Bondartzew) Pilát est un synonyme de *Leucophellinus mollissimus* (Patouillard) Parmasto (PARMASTO, 1983 : 265).

#### NOMENCLATURE

BRESADOLA (1916 : 240) ne fait que synonymiser à *Radulum* sp. le nom *Daedalea irpicoides* publié par HENNINGS (1898 : 501), espèce différente de l'actuel *Cerrena unicolor* f. *irpicoides* (voir ci-dessus). BRESADOLA in KILLERMANN (1922 : 101) cite *Daedalea unicolor* f. *irpicoides* sans définir cette forme. D'après Melot (com. pers.), BOURDOT et GALZIN (1928) publient *Coriolus unicolor* var. *irpicoides* qu'ils identifient, sans conséquence pour la légitimité du nom, à *Phyllocladon magnusii*, publié par KARSTEN (1883 : 163) au rang d'espèce. On peut légitimement attribuer ce taxon à Bourdot et Galzin et le transfert au rang de forme à DOMAŃSKI *et al.* (1973).

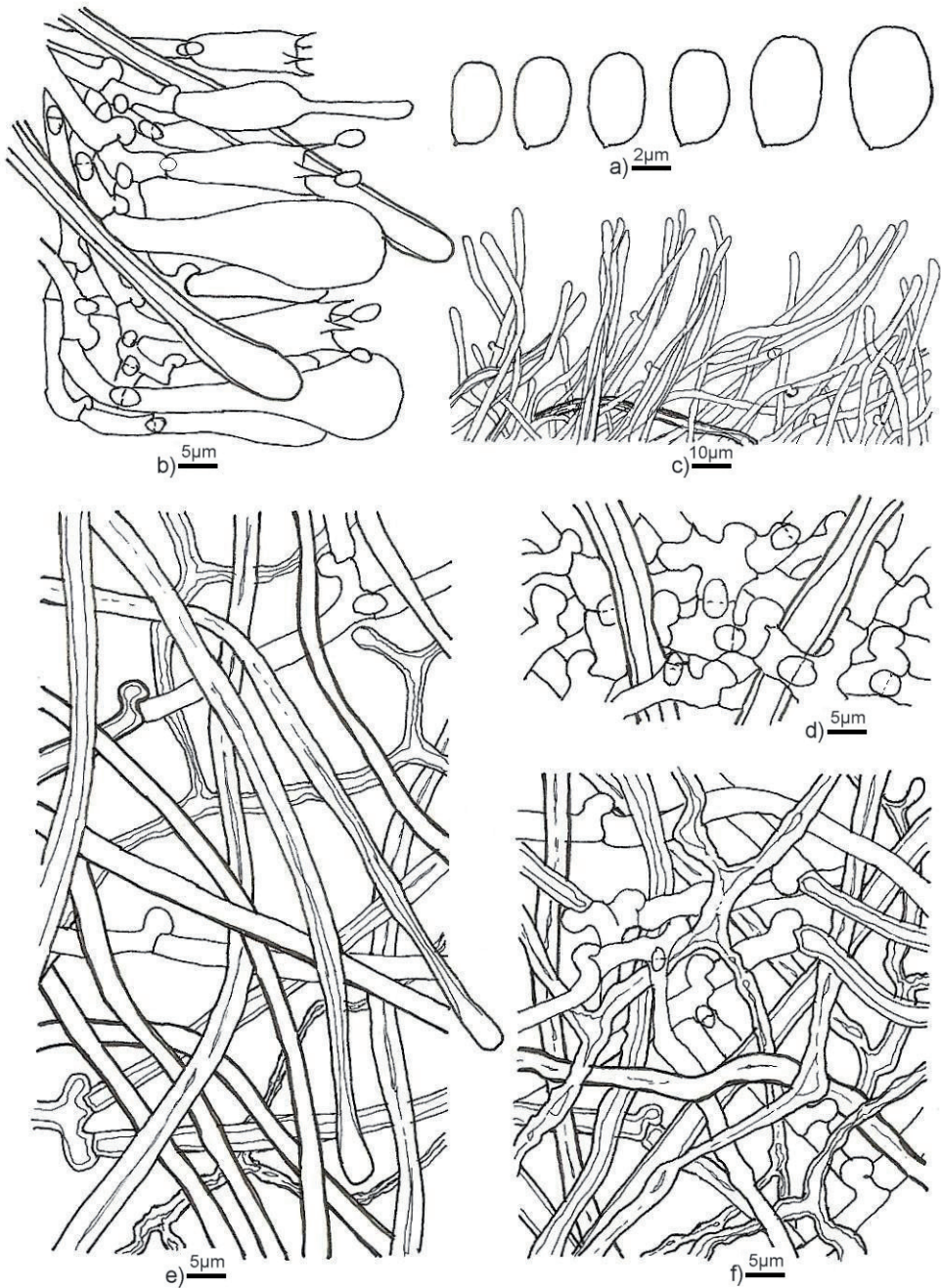


Planche 1 : *Cerrena unicolor* f. *unicolor*

*C. unicolor*, a) spores ; b) hyménium ; c) revêtement piléique ; d) ligne noire (les hyphes horizontales à paroi épaisse ne sont pas représentées) ; e) trame ; f) chair ; dessin B. Rivoire

DESCRIPTION (fig. 2)

### Historique

KARSTEN (1983.), sous *Phyllocladonia magnusii*, décrit ce taxon de la façon suivante « Pileus coriaceus, tenuis, appplanatus, inaequabilis, forma varians, ut plurimum subreniformis lobatusque, sessile, raro resupinatus, hirsutus, vix zonatus vel concentric sulcatus, flavido-pallens (siccus) senio cinerascens, 2-5 cm latus. Dentes conferti, medii vel breves, varii, nunc compressi, plus minus dilatati et incisivi (quasi connati), nunc subulati et integerrimi, albedo-pallentes, siccitate flavescens, circiter 1 mm longi. » BOURDOT & GALZIN (1928.) notent « Tubes remplacés par des crêtes ou des pointes ; aspect d'un *Irpex* largement étalé, séparable ; aiguillons longs de 2-2,5 mm ; spores ellipsoïdales, 4,5-5 x 3-3,5 µm. Sur hêtre et autres feuillus. » KILLERMAN (1922, pl. VI, fig. 4a et 4b) montre deux photographies de ce taxon. PILÁT (1936 : 280), BONDARTZEW (1971 : 467), DOMANSKI *et al.* (1973 : 169) reprennent la description de BOURDOT et GALZIN (1928).

### Description d'après les spécimens observés

**Basidiome** apiléé, en plaque irrégulièrement étalée, jusqu'à 80 mm de longueur, jusqu'à 60 mm de largeur et jusqu'à 4 mm d'épaisseur. Basidiome appliqué sur le support, adhérent, parfois un peu décollé. Consistance coriace, sèche, ferme. Assez semblable une fois sec.

**Face hyménophorale** d'abord blanc crème, puis gris beige à gris cendré <sup>(6)</sup>. Relief irrégulier, bosselé, noduleux. Marge substratale à contour déterminé, sinueux ; bande stérile subnulle ou étendue jusqu'à 10 mm, terminaison amincie, feutrée à fibrilleuse ; jonction substratale apprimée, marge parfois un peu soulevée à de rares endroits et dans ce cas la face contre le support montre une assise substratale veloutée à hirsute. Hyménophore irpicoïde à subhydnioïde dès la marge ; les palettes ou les dents sont à facettes, jamais de section circulaire, souvent diverticulées, assez denses, (2-)3-4(-5) par mm ; arête mince, fimbriée à dentelée. Hyménophore monostratifié, jusqu'à 3 mm de hauteur ; paroi différenciée de la trame, blanchâtre ; trame à texture et couleur comme celles de la chair.

**Chair** de 0,5 à 2,5 mm d'épaisseur ; structure homogène ; texture compacte ; couleur gris cendré.

**Assise substratale** différenciée de la chair dans les endroits décollés du support, lâche, laineuse ; une ligne sombre continue ou discontinue est parfois présente entre la chair et l'assise substratale ; cette ligne se transforme parfois en une véritable croûte décollée du support.

**Caractères microscopiques** identiques à ceux de la forme *unicolor*.

**Ecologie**, basidiomes trouvés sur feuillus morts au sol, sous et sur le côté du support, en milieu photophile et mésophile.

DISTRIBUTION

*Cerrena unicolor* f. *irpicoides* est signalée en Finlande (KARSTEN, 1883 : 163) ; France, Lyon et Haute-Savoie (BOURDOT et GALZIN, 1928, n° 864), nous l'avons récolté dans l'Aveyron et en Seine-et-Marne ; Russie (BONDARTZEW, 1971 : 467) et Pologne (DOMANSKI *et al.*, 1973 : 169).

<sup>(6)</sup> L'exemplaire HBRi 2997, (fig. 2), blanc crème au moment de la récolte, est devenu en quelques heures gris ochracé, puis brun verdâtre au bout de quelques jours.

SPÉCIMENS EXAMINÉS

Herbier Bourdot (PC) : PC 93570 (holotype), 04/1927, France, Rhône, environs de Lyon, feuillu (*Quercus* ?) ; PC 93572, 04/1927 (c'est un autre morceau du PC 93570) ; PC 93573, 1/07/1929, Sibérie, Distr. Tara, *Populus tremula*.

Herbier personnel B. Rivoire (HBRi) : HBRi 2549, 25/10/2004, France, Aveyron, Lapeyre, feuillu (*Quercus* ?) ; HBRi 2997, 30/10/2006, France, Seine-et-Marne, Fontainebleau, *Fagus sylvatica*.

Nous avons examiné les autres exemplaires de l'herbier Bourdot nommés *C. unicolor* var. *irpicoides* : PC 93569, est un *Irpex lacteus* (Fr. : Fr.) Fr. ; PC 93571 est un *Hyphodontia spathulata* (Schrad. : Fr.) Parmasto. L'exsiccata PC 93574, nommé *C. unicolor* f. *irpicoides*, montre un petit morceau de basidiome apiléé mais avec quelques ébauches de pores à la marge, il n'a donc pas été retenu pour cette forme.

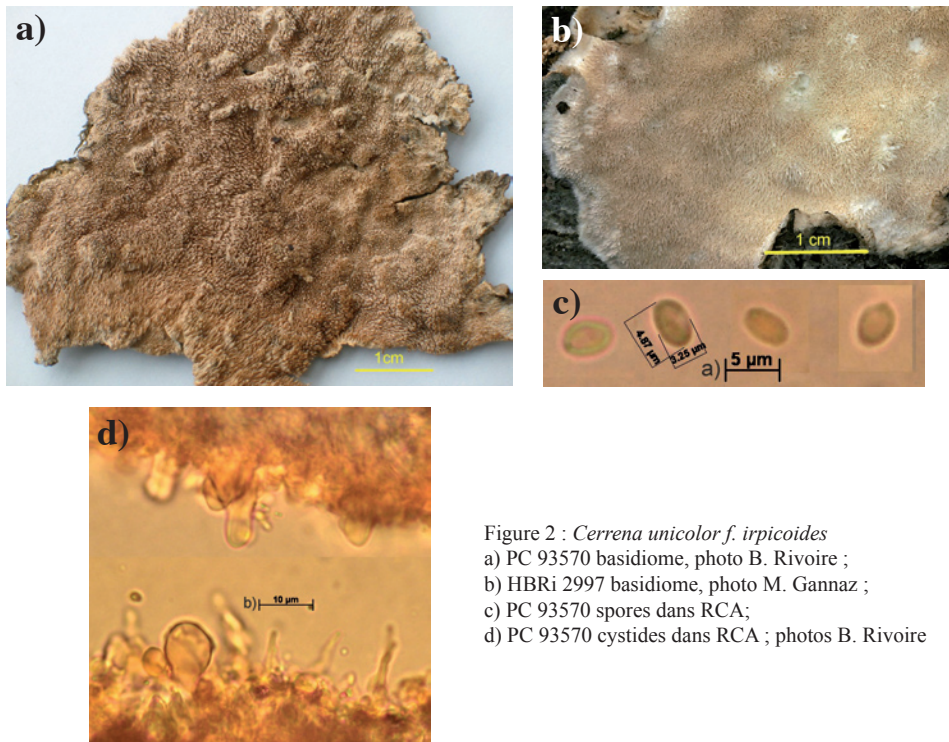


Figure 2 : *Cerrena unicolor* f. *irpicoides*  
a) PC 93570 basidiome, photo B. Rivoire ;  
b) HBRi 2997 basidiome, photo M. Gannaz ;  
c) PC 93570 spores dans RCA ;  
d) PC 93570 cystides dans RCA ; photos B. Rivoire

*Cerrena unicolor* f. *poroides* M. Pieri & B. Rivoire, f. nov.

*Cerrena unicolor* f. *unicolor* présente un hyménophore majoritairement irpicoïde, poré par endroits et notamment dans la zone marginale. Nous possédons cependant des récoltes dont les basidiomes sont entièrement porés. Ce caractère étant constant, il nous a alors semblé utile de souligner cette différence en créant une nouvelle forme que nous nommons *poroides*.

#### DIAGNOSE

Basidioma pileatum sessile quod a *Cerrena unicolori* f. *unicolori* per hymenophorum omnino poratum differt. Holotypus : HBRI n° 2176 PC, Gallia, in Monte Vosego, Xonrupt-Longemer, apud ripam lacus Retourner, ad truncum *Aceri pseudoplatani* languescenti, 22/09/2002, leg. B. Rivoire. Isotypus : in privato herbario B. Rivoire HBRI n° 2176.

#### Traduction

Basidiome piléé-sessile qui diffère de *Cerrena unicolor* f. *unicolor* par un hyménophore entièrement poré. Holotype : HBRI n° 2176 PC, France, Vosges, Xonrupt-Longemer, bord du lac de Retourner, sur tronc d'*Acer pseudoplatanus* dépérissant, 22/09/2002, leg B. Rivoire. Isotype herbier personnel B. Rivoire HBRI n° 2176.

#### DESCRIPTION (fig. 3)

**Hyménophore** entièrement poré <sup>(7)</sup> ; des plages stériles apparaissent ici ou là sur certains exemplaires. Pores moyens, (2-)3-4 par mm, irréguliers, ovoïdes, allongés-sinueux, dédaléens par endroits, très étirés dans les zones verticales ; arête aiguë à un peu obtuse, dentée, fibrilleuse. Tubes monostratifiés, jusqu'à 2,5 mm de hauteur.

**Caractères microscopiques** identiques à ceux de la forme *unicolor*.

**Ecologie**, basidiome pérenne, actif toute l'année si les conditions sont favorables. Sur feuill dépérissant, basidiomes localisés en hauteur parfois à plusieurs mètres, sur les parties mortes, fût et grosses branches. En milieu photophile à héliophile, mésophile à xérophile.

#### DISTRIBUTION

Nos spécimens ont été récoltés en France.

#### SPÉCIMENS EXAMINÉS

Herbier personnel B. Rivoire (HBRI) : HBRI 2176, 22/09/2002, France, Vosges, Xonrupt-Longemer, *Acer pseudoplatanus* ; HBRI 2905, 02/02/2006, France, Savoie, Les Avanchers, *Acer pseudoplatanus* ; HBRI 3275, 16/10/2007, France, Haute Savoie, Magland, feuill (*Fraxinus* ?), leg M. Gannaz.

Herbier personnel M. Pieri (MP) : MP0111189, 11/11/1989, France, Feurs, *Fraxinus* ; MP03160589, 16/05/1989, France, Avignon, *Platanus*.

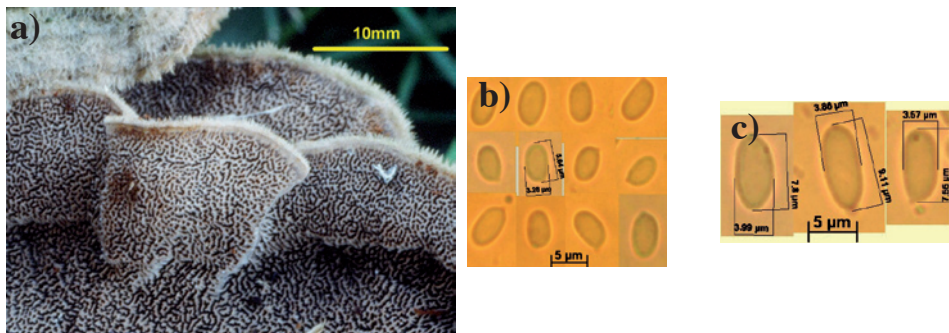


Figure 3 : *Cerrena unicolor* f. *poroides*

a) basidiome, photo M. Pieri ; b) spores dans RCA ; c) macro-spores dans RCA, photos B. Rivoire

<sup>(7)</sup> Les basidiomes une fois secs présentent très localement des tubes dont les cloisons sont verticalement déchirées d'apparence irpicoïde.

*Cerrena unicolor* f. *resupinata* (Bourdot et Galzin) Bondartsew, Trutovye griby evropejskoj časti SSSR i Kavkaza : 478 (1953).

*Coriolus unicolor* f. *resupinata* Bourdot et Galzin, Hyménomycètes de France, n° 864 (1928).

#### NÉOTYPE

Dans l'herbier Bourdot, la seule récolte nommée *C. unicolor resupinatus* s'avère être un *Datronia mollis* (Sommerf. : Fr.) Donk (PC 93577). L'autre nommée *C. unicolor* f. *resupinata* (PC 93576) montre une marge nettement soulevée par endroits avec une assise substratale veloutée de même nature que le revêtement piléique de *Cerrena unicolor* f. *unicolor*. Le premier spécimen ne correspondant pas à *Cerrena unicolor* et le deuxième n'étant pas entièrement résupiné, nous proposons de désigner un néotype.

Néotype : HBRi n° 2769 PC, France, Savoie, Doucy, forêt de Combelouvière, sur *Acer pseudoplatanus*, branche morte en place à la base d'une cépée, leg B. Rivoire. Isotype herbier personnel B. Rivoire HBRi n° 2769.

#### NOMENCLATURE

D'après Melot (com. pers.) le terme *resupinata* employé par WEINMANN (1836 : 345), *Daedalea unicolor* « *resupinata* », n'est pas destiné à servir d'épithète : il n'est pas en italique, mais en romain, non suivi d'un nom d'auteur et séparé de la description par une virgule et non par un point, contrairement à ce dont Weinmann est coutumier lorsqu'il nomme un taxon subordonné. Le basionyme est donc invalide. Dans les ouvrages de BONDARTSEW (1971 : 466) et de DOMANSKI (1973 : 169) le nom pourrait être considéré comme publié en référence à Weinmann (1836) mais l'opération ayant lieu après 1958, il manque l'indication d'un type, nécessaire à une publication valide. BOURDOT et GALZIN (1928) écrivent *resupinatus* (en italique) et font suivre cette épithète d'une diagnose où il n'est nulle part question de Weinmann. S'il s'agit là, adjectif latin en italique et absence d'indication explicite du rang, d'un procédé régulier qui indique une forme dans l'oeuvre en question, alors on doit admettre qu'ils ont valablement publié le nom : *Coriolus unicolor* f. *resupinata* Bourdot et Galzin.

BONDARTSEW (1953 : 478) note la combinaison *Cerrena unicolor* f. *resupinata* en référence à Weinmann mais aussi à Bourdot et Galzin. L'ouvrage de ces derniers étant cité dans sa bibliographie, dans ce cas la combinaison est valide, *Cerrena unicolor* f. *resupinata* (Bourdot et Galzin) Bondartsew.

#### DESCRIPTION (fig. 4)

##### Historique

BOURDOT et GALZIN (1928) décrivent cette forme de la façon suivante « Blanc jaunâtre à blanc gris, étalé interrompu, avec ou sans bordure stérile. » et BONDARTSEW (1971) note « Fruiting body effused, sometimes with reflexed sterile margin. »

##### Description d'après les spécimens observés

La forme *resupinata* diffère essentiellement de la forme *unicolor* par un basidiome apiléé, entièrement résupiné à marge substratale apprimée.

**Hyménophore** poré, localement irpicoïde. Pores moyens, (2)-3-4 par mm, irréguliers, ovoïdes, allongés-sinueux, dédaléens par endroits, très étirés dans les zones verticales ;

arête aiguë à un peu obtuse, dentée, fibrilleuse. Hyménophore monostratifié, jusqu'à 2,5 mm d'épaisseur.

**Caractères microscopiques** semblables à ceux de la forme *unicolor*, hormis les spores un peu plus courtes, 4,04-4,8-5,39 x 3,22-3,5-3,92  $\mu\text{m}$ , Q : 1,36, (n = 30|1)<sup>(8)</sup>. Quelques spores de taille plus importante, jusqu'à 7,5 x 5,3  $\mu\text{m}$ .

**Écologie**<sup>(9)</sup>, basidiome saisonnier ; sur feuillu mort en place ; basidiomes localisés sur le fût vers la base du support. En milieu photophile à mésophile.

DISTRIBUTION

Nos spécimens ont été récoltés en France à l'étage montagnard<sup>(9)</sup>.

SPÉCIMENS EXAMINÉS

Herbier personnel B. Rivoire (HBRi) : HBRi 2769, 19/09/2005, France, Savoie, Doucy, *Acer pseudoplatanus*.

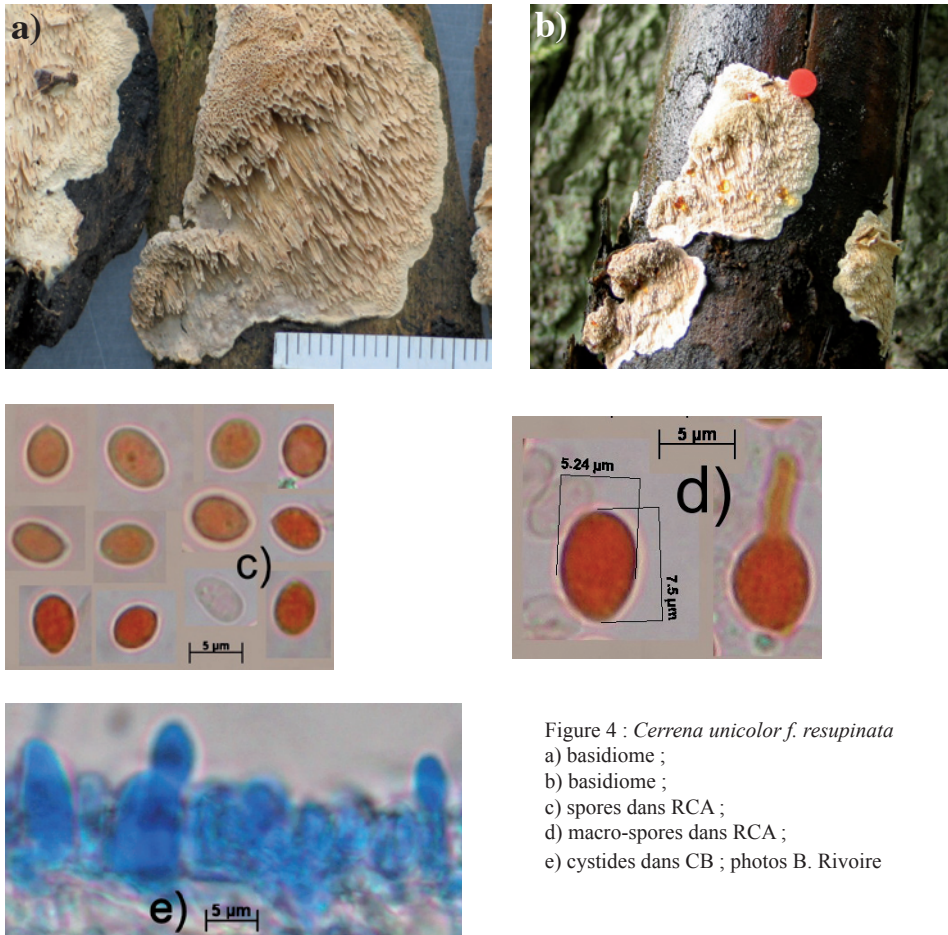


Figure 4 : *Cerrena unicolor* f. *resupinata*

- a) basidiome ;
- b) basidiome ;
- c) spores dans RCA ;
- d) macro-spores dans RCA ;
- e) cystides dans CB ; photos B. Rivoire

<sup>(8)</sup> L'unique récolte examinée montre des spores plus courtes que celles des autres formes. La constance de ce caractère mérite d'être vérifiée sur un plus grand nombre de récoltes.

<sup>(9)</sup> L'écologie et la distribution devront être précisées par de nouvelles découvertes de cette forme.

*Cerrena unicolor* f. *albida* Bondartzew, Trutovye griby evropejskoj časti SSSR i Kavkaza : 467 (1953).

BONDARTZEW (1953 : 467), mentionne la forme *albida* et la décrit de la façon suivante (BONDARTZEW, 1971 : 467) « Upper surface of fruting body whitish, resembling *Coriolus hirsutus*, densely zonate ». BOURDOT et GALZIN (1928 : n° 864) constatent que certaines formes d'abord blanches évoluent par la suite et prennent une couleur semblable à celle de la forme *unicolor*. Nous avons également constaté cela notamment quand les basidiomes se développent dans des endroits obscurs. Ces basidiomes ramenés à la lumière prennent alors une couleur gris brunâtre en quelques jours. Ce phénotype n'étant pas stable il ne nous semble pas opportun de maintenir la forme *albida*.

#### CLÉ DES FORMES RETENUES

- 1.1** - Basidiome apiléé ; hyménophore entièrement irpicoïde, sans pores, blanchâtre au début puis plus ou moins brun violacé ..... **C. unicolor f. irpicoïdes**
- 1.2** - Basidiome apiléé ou piléé-sessile ; hyménophore poré ou irpicoïde mais alors poré au moins par endroits ..... **2**
- 2.1** (1.2) - Basidiome piléé-sessile ; hyménophore entièrement poré .....  
..... **C. unicolor f. poroïdes**
- 2.2** (1.2) - Basidiome apiléé ou piléé-sessile ; hyménophore non entièrement poré, irpicoïde au moins par endroits ..... **3**
- 3.1** (2.2) - Basidiome piléé-sessile, étalé-réfléchi, décurrent réfléchi ; hyménophore irpicoïde, poré par endroit notamment dans la zone marginale ... **C. unicolor f. unicolor**
- 3.2** (2.2) - Basidiome apiléé à marge apprimée ; hyménophore poré à pores très étirés par endroits, localement irpicoïde ..... **C. unicolor f. resupinata**

**Remerciements.** – Nous tenons à remercier Monsieur le Directeur de l'herbier du Muséum de Paris (PC), pour nous avoir autorisé à consulter l'herbier Bourdot ainsi qu'à Bernard Duhem pour avoir recherché et envoyé les spécimens déposés dans cet herbier. Les problèmes nomenclaturaux n'auraient pas pu être résolus dans l'aide précieuse de Jacques Melot. Nous tenons également à remercier Pierre Neville pour ses conseils, Jean-Marie Pirlot pour la traduction en latin de la diagnose et Marcel Gannaz pour sa relecture attentive et ses suggestions utiles. Merci aussi à Iréneia Melo pour nous avoir suggéré le nom de *Cerrena unicolor* pour la récolte HBRi 2549, 25/10/2004, France, Aveyron, Lapeyre.

#### RÉFÉRENCE BIBLIOGRAPHIE

- BONDARTSEW A. S. 1953. – *Trutovye griby evropejskoj časti SSSR i Kavkaza* (Bracket fungi of the European part of the U.S.S.R. and of the Caucasus). Moskwa and Leningrad, 1106 p.
- BONDARTSEW A. S. 1971 – *The Polyporaceae of the European USSR and Caucasia*. Israel Program for Scientific Translation, Jerusalem, 896 p.
- BOURDOT H. & GALZIN A. 1928 – *Hyménomycètes de France*. Sceaux, 762 p.
- BRESADOLA J. 1916 – *Synonymia et adnotanda mycologica. Annales Mycologici* 14 : 221–242.
- DOMANSKI S., ORTOS H. & SKIRGIELLO A. 1973 (1967) – *Fungi Polyporaceae II (pileatae), Mucroporaceae II (pileatae)*. Warsaw, 332 p.
- DONK M. A. 1960 – The generic names proposed for *Polyporaceae*. *Persoonia* 1 (2) : 173–302.
- DONK M. A. 1974 – Checklist of European polypores. *Verhandelingen der koninklijke nederlandse Akadademie van Wetenschappen, Afd. Natuurkunde, Tweede sect.* 62 : 1–469.
- HENNINGS P. 1898 – Fungi novo-guineenses III. *Engler's Botanic Jahrbcher* 25 : 495–509.

- KARSTEN P. A. 1883 – Fragmenta mycological III. *Hedwigia* 22 (11) : 163–164.
- KILLERMANN S. 1922 - *Pilze aus Bayern* : Kritische Studien besonders zu M. Britzelmayr; Standortsangaben u.(kurze) Bestimmungstabellen: I. Teil: Thelephoraceen, Hydnaceen, Polyporaceen, Clavariaceen und Tremellaceen : 1–134.
- LOWE J. L. 1956 – Type studies in the polypores described by Karsten. *Mycologia* 48 : 99–125.
- PARMASTO E. 1983 – *Leucophellinus mollissimus*, a tropical polypore found in the Soviet Far East. *Eesti NSV Teaduste Akad. Toimetised* 32 (4) : 264–272.
- PIERI M. & RIVOIRE B. 2007 – Autour du genre *Trametes*. *Bulletin de la Société mycologique de France* 123 (1) : 49-66.
- PILÁT A. 1935 (1936) – *Additamenta ad floram Sibiriae Asiaeque orientalis mycologicam*. *Bulletin de la Société mycologique de France* 51 : 351–426.
- SACCARDO P. A. 1902 – *Sylloge fungorum omnium hucusque cognitorum*. Supplementum Universale. 16 : 1-1291
- ZMITROVICH I. V. 2001. – Some new combinations in *Polyporaceae* : sapienti sat. *Mycena* 1 : 91-93.

# SOCIÉTÉ LINNÉENNE DE LYON

**Siège social : 33, rue Bossuet, F-69006 LYON**

**Tél. et fax : +33 (0)4 78 52 14 33**

<http://www.linneenne-lyon.org> — email : [societe.linneenne.lyon@wanadoo.fr](mailto:societe.linneenne.lyon@wanadoo.fr)

Groupe de Roanne : Maison des anciens combattants, 18, rue de Cadore, F-42300 ROANNE

Rédaction : Marie-Claire PIGNAL - Directeur de publication : Bernard GUÉRIN

Conception graphique de couverture : Nicolas VAN VOOREN

**Tome 77 • Fascicule 7-8 • Septembre - Octobre 2008**

## SOMMAIRE

Delaigue J. - Fin d'une station ligérienne de <i>Serapias lingua</i> L. (Orchidaceae) .....	97-98
Béguinot J. - Différences de fréquences d'occurrence entre espèces de micromycètes parasitant une même espèce de plante-hôte; procédure d'appréciation statistique .....	99-112
Mein M.T. et Guérin-Faublée V. - Sorties botanique dans l'Isle Crémieu (Isère) .....	113-116
Cavet J. et Martin M. - Fonge du parc de Bron-Parilly (Rhône) - Première partie .....	117-132
Pieri M. et Rivoire B. - <i>Cerrena unicolor</i> (Basidiomycota, polypore) .....	133-146
Coulon J. - Une deuxième station française d' <i>Agonum</i> alpestre alpestre (Heer, 1841) (Coleoptera Harpalidae Platynini) .....	153-154
Berthet P. - Présence de gui sur chêne d'Amérique .....	155

Couverture : *Lepiota subincarnata* J.E. Lange. Crédit : M. Martin

## CONTENTS

Delaigue J. - End of a ligenian resort of <i>Serapias lingua</i> L. (Orchidaceae) .....	97-98
Béguinot J. - Differences of prevalence among species of micro-fungi parasitizing a same host-plant species; statistical significance evaluation .....	99-112
Mein M.T. et Guérin-Faublée V. - Herborizing in Isle Crémieu (Isère) .....	113-116
Cavet J. et Martin M. - Mycological flora from Bron-Parilly park (Rhône) - First part .....	117-132
Pieri M. et Rivoire B. - <i>Cerrena unicolor</i> (Basidiomycota, polypore) .....	133-146
Coulon J. - A new collecting place of <i>Agonum</i> alpestré alpestré (Heer, 1841) in the French Alps (Coleoptera Harpalidae Platynini) .....	153-154
Berthet P. - Presence of <i>Viscum album</i> L. on <i>Quercus palustris</i> Münch .....	155

Prix 10 euros

ISSN 0366-1326 • N° d'inscription à la C.P.P.A.P. : 1 109 G 85671

Imprimé par Vasti-Dumas Imprimeurs, 42000 ST-ÉTIENNE

N° d'imprimeur : 08-04-0241 • Imprimé en France • Dépôt légal : septembre 2008

Copyright © 2008 SLL. Tous droits réservés pour tous pays sauf accord préalable.