

*Bulletin mensuel*  
*de la*  
**SOCIÉTÉ LINNÉENNE**  
**DE LYON**



## Les Sparteinae de Mayotte (Araneae, Salticidae)

**Michaël Dierkens**

21 rue du Garet, 69001 Lyon – michael.dierkens@cegetel.net

Résumé. – Deux espèces de Sparteinae (Araneae, Salticidae) sont signalées pour la première fois de Mayotte. L'une d'elles, *Veissella milloti* Logunov & Azarkina, 2008, n'était connue que par le mâle. Une description de la femelle en est donnée.

Mots clés. – Comores, Mayotte, Araneae, Salticidae, Sparteinae, *Veissella*, *Cyrba*.

### Sparteinae from Mayotte (Araneae, Salticidae)

Abstract. – Two species of Sparteinae (Araneae, Salticidae) are mentioned from Mayotte. One of them, *Veissella milloti* Logunov & Azarkina, 2008, was only known by its male. A description of the female is given.

Keywords. – Comoros, Mayotte, Araneae, Salticidae, Sparteinae, *Veissella*, *Cyrba*.

L'archipel des Comores est situé au nord-ouest de Madagascar, à 300 km de la Grande Île et à 400 km de la côte africaine. Il est constitué de quatre îles principales : Anjouan, Mohéli, Grande Comore (Union des Comores) et Mayotte (France). Mayotte, qui est la plus ancienne des quatre, possède une altitude maximale de 660 m. Bien qu'assez petite, les paysages y sont variés : littoral cerclé de mangroves, forêts primaires sur les reliefs, forêt sèche dans le sud, plantations... Cette grande richesse de paysages et la proximité de Madagascar lui confèrent une faune exceptionnellement riche.

La faune de l'Union des Comores a fait l'objet de nombreuses publications. Elle est constituée d'éléments à nette parenté malgache et possède des affinités marquées avec la faune des Seychelles. La faune de Mayotte a, quant à elle, été très peu étudiée. Un état des connaissances a été réalisé par JOCQUE (2004).

A l'occasion d'un voyage à Mayotte, j'ai eu la possibilité de récolter deux espèces de Salticides appartenant au groupe des Sparteinae. Le détail de ces captures est donné ci-dessous.

### MATÉRIEL ET MÉTHODES

Les spécimens ont été récoltés par battage ou par fauchage. Les exemplaires de *Veissella* photographiés seront déposés au Musée d'Histoire Naturelle de Lyon (MHNL). Les autres spécimens seront conservés dans la collection de l'auteur.

Les photos ont été prises à l'aide d'un appareil photo numérique à 4,0 Mo monté sur une loupe binoculaire. Réalisées à différents niveaux de profondeur de champ (de 3 à 10), elles ont ensuite été assemblées par le logiciel CombineZ5 pour améliorer leur netteté. Les spécimens sont photographiés sous alcool, stabilisés par des billes de verre.

## RÉSULTATS DE L'ÉTUDE

### *Cyrba legendrei* Wanless, 1984

**Matériel** : 19/05/2009, Bandréli, Moutsamoudou (2 femelles).

**Identification** : d'après la forme de l'épigyne (fig. 1), dessinée par WANLESS (1984b). Ce dernier auteur n'ayant pas dessiné l'habitus de la femelle, nous en donnons une photographie (fig. 2).

**Répartition** : espèce signalée de Grande Comore et de Madagascar.

### *Veissella milloti* Logunov & Azarkina, 2008

**Matériel** : 21/05/2009, Kani-Kéli, mangrove (1 mâle, MHNL, n°2832) ; 22/05/2009, Dembéni, mangrove au nord d'Ironi Bé (2 femelles et 2 immatures, MHNL, n°2850) ; 22/05/2009, Dembéni, route forestière au sud de Tsararano (1 mâle) ; 20/05/2009, Dembéni, Tsararano, rivière Mro Oua Dembéni (1 femelle).

**Identification des mâles** : elle a été confirmée par l'examen du bulbe copulateur (fig. 3), identique à celui dessiné par LOGUNOV et AZARKINA (2008).

**Identification des femelles** : les femelles n'ont pas été récoltées dans les mêmes stations que les mâles. La comparaison offre cependant peu de doutes sur l'identification tant l'allure générale et la coloration sont proches. En particulier, elles présentent les mêmes brosses de poils sur les pattes I. Parmi les autres salticidés récoltés à Mayotte au cours de ce voyage, une seule espèce présente des brosses de poils sur les pattes : elle appartient au genre *Portia*, d'aspect très différent. D'après PLATNICK (2009), la femelle n'a pas été décrite. Une description en est donc donnée ci-dessous.

**Répartition** : l'espèce était uniquement connue de Grande Comore.

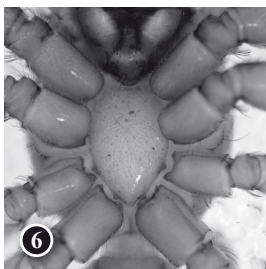
#### **Description de la femelle**

**Allure générale** (fig. 4 et 5) : céphalothorax très élevé, descendant abruptement sur l'arrière. Troisième paire d'yeux petite et plus élevée. Les hanches des pattes III et IV présentent une nette concavité basale, faisant face à une digitation du sternum (fig. 6). Taille : environ 5 mm.

**Coloration** : céphalothorax brun clair à l'exception de la zone interoculaire qui est plus claire et du pourtour des yeux qui est noir. Chélicères brun clair, présentant une barre médiane inclinée sombre. Pièces labiales brun clair, à extrémité nettement éclaircie. Sternum et pédipalpes jaunes. Filières jaunes, précédées ventralement par 2 barres noires. Abdomen brun avec quelques marques sombres.

Pattes globalement jaunes, avec les fémurs, tibias et métatarses I et II plus foncés. Fémurs I et II avec la face rétrolatérale assombrie (moitié apicale pour le fémur I, tiers apical pour le fémur II) et une tache basale prolatérale. Fémurs III et IV avec un anneau sombre basal et deux anneaux sombres apicaux. L'ensemble de ces colorations sombres sont partiellement effacées sur l'une des femelles récoltées.

**Pilosité** : clypeus, marges des chélicères et 2 derniers articles des pédipalpes avec une longue pubescence blanche. Brosse de poils noirs raides et épais répartie sur la totalité de la face inférieure des tibias I (fig. 7) et sur la partie distale inférieure rétrolatérale des



Légende des figures :

*Cyrba legendrei* Wanless

1 : épigyne

2 : habitus de la femelle, vue de dessus

*Veissella milloti* Logunov & Azarkina

3 : bulbe copulateur, vue ventrale

4 : habitus de la femelle, vue de dessus

5 : habitus de la femelle, vue de profil

6 : sternum de la femelle

7 : patte I de la femelle

8 : épigyne

fémurs I et II. Faces latérales des fémurs I et face prolatérale des fémurs II présentant des squamules blanches espacées.

L'*épigyne* (fig. 8) est du même type que celle de la seconde espèce du genre, *Veissella durbannii* (Peckham et Peckham, 1903), décrite d'Afrique du Sud et figurée par WANLESS (1984a).

## CONCLUSION

L'étude des Sparteinae de Mayotte a permis de rajouter deux espèces à la faune de cette île : *Cyrba legendrei* et *Veissella milloti*. Ces deux espèces ayant été décrites de Grande Comore, leur présence à Mayotte n'est pas surprenante. La capture de plusieurs spécimens de *Veissella milloti* a procuré l'occasion de donner une description de la femelle, jusqu'alors inconnue.

Remerciements. – L'auteur tient à remercier C. Audibert (MHNL), pour son aide dans la réalisation des photographies.

## RÉFÉRENCES BIBLIOGRAPHIQUES

- JOCQUE R., 2004 – *La faune terrestre de l'archipel des Comores. Arachnides* : 309-321. Studies in Afrotropical Zoology, n°293. Tervuren : MRAC.
- LOGUNOV D. V. et AZARKINA G. N., 2008 – New species of and records for jumping spiders of the subfamily Sparteinae (Aranei : Salticidae). *Arthropoda Selecta*, 16 : 97-114.
- PLATNICK N. I., mise à jour du 17 juin 2009 – The World Spider Catalog, Version 9.0. American Museum of Natural History. Salticidae. <http://research.amnh.org/entomology/spiders/catalog/>
- WANLESS F. R., 1984a – A review of the spider subfamily Sparteinae nom. n. (Araneae : Salticidae) with descriptions of six new genera. *Bulletin of the British Museum of Natural History (Zoology)*, 46 : 135-205.
- WANLESS F. R., 1984b – A revision of the spider genus *Cyrba* (Araneae : Salticidae) with the description of a new presumptive pheromone dispersing organ. *Bulletin of the British Museum of Natural History (Zoology)*, 47 : 445-481.



# SOCIÉTÉ LINNÉENNE DE LYON

**Siège social : 33, rue Bossuet, F-69006 LYON**

**Tél. et fax : +33 (0)4 78 52 14 33**

<http://www.linneenne-lyon.org> — email : [societe.linneenne.lyon@wanadoo.fr](mailto:societe.linneenne.lyon@wanadoo.fr)  
Groupe de Roanne : Maison des anciens combattants, 18, rue de Cadore, F-42300 ROANNE

Rédaction : Marie-Claire PIGNAL - Directeur de publication : Bernard GUÉRIN

Conception graphique de couverture : Nicolas VAN VOOREN



## Tome 79 Fascicule 9-10 Novembre - Décembre 2010

### SOMMAIRE

Dodelin B. et Leseigneur L. – Nouvelles observations de <i>Cerophytum elateroides</i> (Latreille) en région Rhône-Alpes (Coleoptera Cerophytidae) .....	267 - 270
Dodelin B. – <i>Dryocoetes alni</i> (Georg), un scolyte méconnu (Coleoptera Curculionidae Scolytinae) .....	271 - 274
Chevin H. et Hamon J. – Inventaire des Hyménoptères Symphytes du département de Haute-Savoie .....	275 - 300
Dierkens M. – Les Sparteinae de Mayotte (Araneae, Salticidae) .....	301 - 304

Couverture : Vue sur Mayotte depuis le Mont Choungui. Crédit : M. Dierkens

### CONTENTS

Dodelin B. et Leseigneur L. – New records of <i>Cerophytum elateroides</i> (Latreille) in Rhône-Alpes Region (S-E France) (Coleoptera Cerophytidae) .....	267 - 270
Dodelin B. – <i>Dryocoetes alni</i> (Georg), a little-known scolytid (Coleoptera Curculionidae Scolytinae) .....	271 - 274
Chevin H. et Hamon J. – Inventory of the Symphytes (Hymenoptera) of the department of Haute-Savoie (France) .....	275 - 300
Dierkens M. – Sparteinae from Mayotte (Araneae, Salticidae) .....	301 - 304

Prix 10 euros

ISSN 0366-1326 • N° d'inscription à la C.P.P.A.P. : 1109 G 85671

Imprimé par Imprimerie Brailly, 69564 Saint-Genis-Laval Cedex

N° d'imprimeur : V0001XX/00 • Imprimé en France • Dépôt légal : Novembre 2010

Copyright © 2010 SLL. Tous droits réservés pour tous pays sauf accord préalable.