

Bulletin mensuel
de la

SOCIÉTÉ LINNÉENNE DE LYON



SOCIÉTÉ LINNÉENNE DE LYON

SOCIÉTÉS BOTANIQUE DE LYON, D'ANTHROPOLOGIE ET
BIOLOGIE DE LYON RÉUNIES ET GROUPE RÉGIONAL DE ROANNE

FONDÉE EN 1822
RECONNUE D'UTILITÉ PUBLIQUE
PAR DÉCRET DU 9 AOÛT 1937

TRÉSORERIE : Tarifs des cotisations et abonnements 2011 (1^{er} janvier au 31 décembre)

Abonnement sans cotisation	France	40 €	Etranger	70 €
Institutions (tous pays)		71 €		

Les membres de la Société linnéenne de Lyon bénéficient d'un tarif réduit sur l'abonnement au bulletin, soit :

	Membres bienfaiteurs	Membres actifs	Membres scolaires	Couples	Membres à l'étranger	Scolaires à l'étranger
Abonnement	29 €	29 €	11 €	29 €	36 €	14 €
Cotisation	à partir de 72 €	15 €	9 €	28 €	21 €	9 €
Total	à partir de 101 €	44 €	20 €	57 €	57 €	23 €

L'abonnement au bulletin donne droit aux numéros publiés au cours de l'année civile 2011.

Tarifs « scolaires » applicables aux scolaires et étudiants sur justificatif.

Les chèques postaux ou bancaires doivent être libellés au nom de la Société linnéenne de Lyon et envoyés au siège.

Carte de membre : elle est envoyée à tous ceux qui en font la demande en joignant à leur paiement une enveloppe timbrée à leur adresse.

Changement d'adresse : nous retourner le film d'expédition du bulletin en inscrivant votre nouvelle adresse au-dessous de l'ancienne.

S.L.L. MEMBERSHIP : annual fee : 57 € including subscription to bulletin.

SUBSCRIPTION (institutions) : 71 €.

Back issues are available. Payment should accompany all orders. Please enclose present mailing address with all changes of address requests.

The exchange with publications from others societies of natural history can be established.

RÉUNION DES SECTIONS :	2 ^e jeudi	2 ^e samedi	2 ^e mercr.	3 ^e lundi	3 ^e mardi	3 ^e jeudi	dernier mardi
SCIENCES DE LA TERRE	20 h						
BOTANIQUE (novembre-mars)		16 h					
BOTANIQUE (avril-octobre)			20 h				
MYCOLOGIE				20 h			
BIOLOGIE GÉNÉRALE, ANTHROPOLOGIE, ARCHÉOLOGIE					20 h		
ENTOMOLOGIE						20 h	
JARDINS ALPINS							20 h

Il n'y a pas de réunion ni de permanences en juillet et août.

BIBLIOTHÈQUE : le 1^{er} samedi de 16 à 18 heures, les 2^e et 4^e mercredis de 16 à 19 heures (pas de permanences en juillet et août). — *Les ouvrages sont prêtés pour une durée de 2 mois aux membres à jour de cotisation.*

OFFICE MYCOLOGIQUE (détermination de champignons) : chaque lundi à 20 heures (à partir de 18 heures en septembre et octobre).

OFFICE BOTANIQUE (détermination de plantes) : le 3^e mercredi à 20 heures.

ENTOMOLOGIE : entretien des collections le 4^e mercredi du mois à 19 heures 30.

SOUSSION DES MANUSCRITS :

Les manuscrits doivent être adressés au rédacteur du bulletin obligatoirement sur un support informatique (ou par courriel) accompagné de deux exemplaires sur papier.

Pour la présentation, se référer aux consignes publiées dans le bulletin de janvier-février 2010 et disponibles sur le site Internet de la Société ou par courrier.

Sauf accord du Conseil d'administration, le premier auteur doit être membre de la Société depuis deux ans et être à jour de sa cotisation.

Observation récente de *Neomida haemorrhoidalis* (Fabricius) en Isère (région Rhône-Alpes, France) (Coleoptera Tenebrionidae)

Gérard Collomb*, Jean-Louis Ollagnon**, Jacques Dalmon***

*31 rue Pascal, 38100 Grenoble - collomb.gerard@free.fr

**5 rue Aristide Briand, 38500 Voiron - jollagnon@free.fr

***21 rue Doyen Gosse, 38700 La Tronche - jacquesplm.dalmon@orange.fr

Résumé. – Le Ténébrionide *Neomida haemorrhoidalis* Fabricius, 1787 a été récolté en Isère à la limite départementale avec l'Ain. Il semblerait que l'insecte n'ait pas été trouvé dans la région Rhône-Alpes depuis la première moitié du XIX^e siècle.

Mots-clés. – Coleoptera, Tenebrionidae, *Neomida haemorrhoidalis*, Rhône-Alpes, Isère, observation récente.

Recent observation of *Neomida haemorrhoidalis* (Fabricius) in Isère (Rhône-Alpes region, France) (Coleoptera Tenebrionidae)

Abstract. – *Neomida haemorrhoidalis* (Fabricius, 1787) has been collected in the Isère department in limit of the Ain department. Probably this insect has not been observed in Rhône-Alpes region since the middle of the XIXth century.

Key-words. – Coleoptera, Tenebrionidae, *Neomida haemorrhoidalis*, Rhône-Alpes, Isère, recent observation.

Dans le cadre d'un inventaire des coléoptères de l'espace naturel sensible (E.N.S.) de l'ancien méandre du Saugey (ancien cours du Rhône), à Brangues (Isère), nous avons observé à plusieurs reprises, sur une chandelle de peuplier, des amadouviens, *Fomes fomentarius* (L. : Fr.) Fr. placés très haut (figure 1). Le 1^{er} septembre 2009, nous avons fait tomber l'un d'entre eux.

Ce champignon avait toujours son enveloppe externe mais l'intérieur était déstructuré et très sec. Nous l'avons ouvert et constaté qu'il avait été déjà bien consommé. En le décortiquant, nous y avons trouvé de nombreux Tenebrionidae, imagos, larves et nymphes. Plusieurs espèces cohabitaient : une quarantaine de *Bolitophagus reticulatus* (Linnaeus), un *Palorus depressus* (Fabricius) et une quarantaine de *Neomida haemorrhoidalis* (Fabricius). Une bonne centaine d'individus de *Neomida* a encore été obtenue de la mise en élevage, entre septembre 2009 et janvier 2010, surtout à la fin de cette période. Une dizaine de *Bolitophagus reticulatus* (Linnaeus), sept *Palorus depressus* (Fabricius), ainsi que dix-huit exemplaires d'une espèce de Ciidae : *Xylographus bostrichoides* (Dufour), ont été également obtenus au début de cette période. D'autres individus observés en janvier, dont tous les immatures, ont été laissés dans le champignon et, au printemps suivant, ont été relâchés, avec ceux formés ensuite, dans l'E.N.S. de l'ancien méandre du Saugey.

La présence simultanée de larves (figure 2), de nymphes (figure 3) et d'imagos (figures 4 et 6) de *Neomida* nous a permis de réaliser des clichés photographiques illustrant le développement. L'appartenance spécifique des larves a été déterminée par l'imago qui en est issu, larve qui est représentée dans l'ouvrage de KLAUSNITZER (1996). Il existe un dimorphisme entre mâle (figure 6) et femelle (figure 4) par la présence de deux « cornes » sur la tête du mâle.

Neomida haemorrhoidalis appartient à la tribu des Diaperini, elle-même rattachée à la sous-famille des Diaperinae. Cette espèce figure dans l'ouvrage « *Histoire naturelle des coléoptères de France* » de PORTEVIN (1934) sous le nom de genre *Arrhenoplita* Kirby. Le nom d'espèce *haemorrhoidalis* F. est identique à celui d'aujourd'hui.

Dans l'ouvrage sur les Ténébrionides de la région Rhône-Alpes, LABRIQUE (2005) écrit que cette espèce n'a pas été reprise dans la région depuis la citation de MULSANT (1854). Dans la collection de Claudius Rey, conservée au Centre de Conservation et d'Etudes des Collections du Musée des Confluences à Lyon, figurent quatre exemplaires de *Neomida haemorrhoidalis*, sans indication de date de capture, sous le nom générique de *Oplocephala* Castelnau et Brullé : un mâle et une femelle avec l'indication « Grande Chartreuse » et un mâle et une femelle avec l'indication « Briançon ». Dans le catalogue manuscrit de sa collection, C. Rey indique aussi, sans précision de date, ces quatre individus avec les mêmes citations de lieux et, en plus, les deux premiers avec « Mulsant » et les deux autres avec « Godart ». Dans son ouvrage sur les Latigènes, de 1854, MULSANT indique avoir capturé l'espèce, qu'il nomme comme C. Rey, « à la Grande Chartreuse, dans les bolets. Elle y est rare ». Nous n'avons pas connaissance d'autres captures en région Rhône Alpes.

D'après LÖBL *et al.* (2008), l'espèce est répandue dans les parties européenne et asiatique de la région paléarctique, de l'Espagne et l'Angleterre à la Chine centrale et au Japon, mais elle est absente du sud de la région. En France, l'espèce est localisée, apparemment un peu moins rare dans certaines régions : Alpes-de-Haute-Provence, Corse, Isère, Loir-et-Cher, Loiret, Lozère, Pyrénées-Atlantiques, Seine-et-Marne et Var, d'après SOLDATI (2007). Dans un article paru récemment, ARNABOLDI (2009) signale la découverte de *Neomida haemorrhoidalis* dans deux localités de la forêt de Rambouillet (Yvelines).

La présence d'une espèce comme *Neomida haemorrhoidalis* inféodée à un microbiotope précis : l'amadouvier (*Fomes fomentarius*), lui-même se développant sur le bois mort, n'est possible que si le biotope général où elle se trouve présente un degré de conservation élevé, en particulier en ce qui concerne la préservation des bois morts, en place comme à terre. Ce sont les bonnes règles de gestion des biotopes qui permettent à des espèces particulières d'être toujours présentes. Pour l'E.N.S. de l'ancien méandre du Saugey, la bonne gestion, en particulier des bois morts, de l'association Lo Parvi qui gère le site et le fait découvrir a permis cette conservation. Pour *Neomida haemorrhoidalis*, c'est la conservation des chandelles qui permet à leur hôte, l'amadouvier, de se développer et de persister jusqu'à un stade avancé propice au développement de l'insecte. *Neomida haemorrhoidalis* est retenu dans la liste des espèces reconnues pour estimer la qualité des forêts par BRUSTEL (2002).

Remerciements. – Nous tenons à remercier V. Marengo et J. Clary pour leur accueil au Centre de Conservation des Collections de Lyon, R. Allemand pour la détermination de l'espèce de Ciidae et la relecture du texte, L. Leseigneur pour ses conseils, A. Mantilleri pour la consultation de la collection Mulsant au Musée National d'Histoire Naturelle de Paris. La redécouverte de *Neomida haemorrhoidalis* a été possible grâce au contrat qui a été proposé au Club Entomologique Dauphinois Rosalia par Raphaël Quesada, directeur de l'association Lo Parvi, gestionnaire de l'E.N.S. de l'ancien méandre du Saugey.

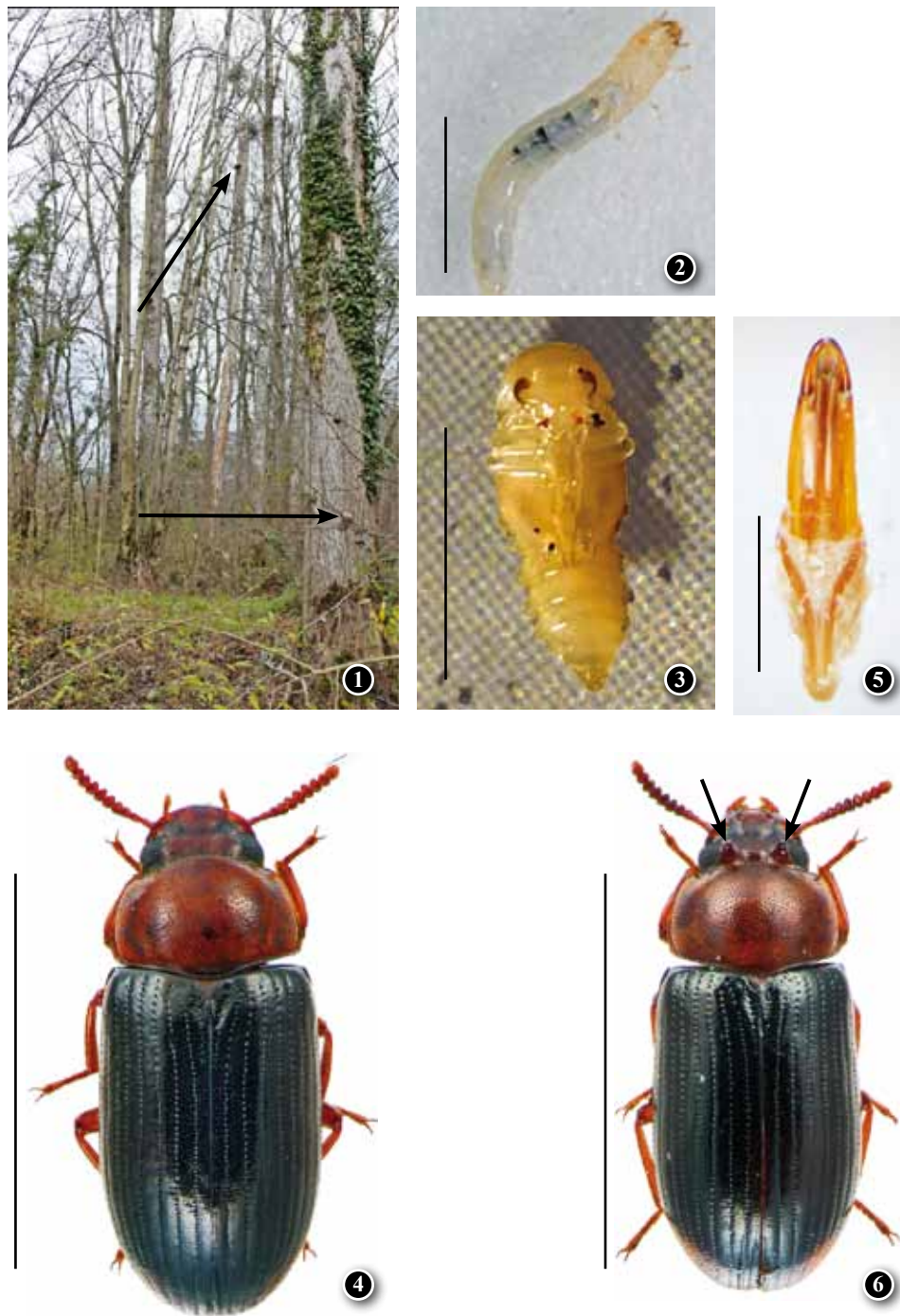


Fig.1 : Biotope et « chandelles » support de Fomes - Fig.2 : Larve (éch.: 5 mm)

Fig.3 : Nymphe (éch.: 5 mm) - Fig.4: Femelle (éch.: 5 mm)

Fig.5 : Edéage (éch.: 1 mm) - Fig.6 : Mâle (éch.: 5 mm)

RÉFÉRENCES BIBLIOGRAPHIQUES

- ARNABOLDI F., 2009. Note sur la présence et le micro-habitat de *Neomida haemorrhoidalis* (F., 1787) en forêt domaniale de Rambouillet (Yvelines, France) (Coleoptera Tenebrionidae). *L'Entomologiste*, 65 (1) : 5-6.
- BRUSTEL H., 2002. *Coléoptères saproxyliques et valeur biologique des forêts françaises*. Thèse de doctorat, Institut National Polytechnique, Toulouse, 327 p.
- KLAUSNITZER B., 1996. Fam. Tenebrionidae. In Klausnitzer B., *Die Larven der Käfer Mitteleuropas* 3 Band, Goecke et Evers, Krefeld im Gustav Fischer Verlag, Iena, Stuttgart : 223-282.
- LABRIQUE H., 2005. *Coléoptères de Rhône-Alpes, Ténébrionides*. Muséum de Lyon et Société linnéenne de Lyon, 143 p.
- LÖBL I., MERKL O., ANDO K., BOUCHARD P., LILLIG M., MASOMUTO K. et SCHAWALLER W., 2008. Tenebrionidae Latreille, 1802. In Löbl I. et Smetana A. eds., *Catalogue of Palearctic Coleoptera*. Vol. 5, *Tenebrionoidea* : 105-352.
- MULSANT E., 1854. *Histoire naturelle des coléoptères de France. Latigènes*. Maison, Paris, x + 369 + 2 p.
- PORTEVIN G., 1934. *Histoire naturelle des coléoptères de France*, tome III. *Polyphaga : Heteromera, Phytophaga*. Lechevalier, Paris, 374 p.
- SOLDATI F., 2007. Coleoptera Tenebrionidae (France et Corse) : catalogue systématique et atlas. *Mémoires de la Société linnéenne de Bordeaux*, 6 : 1-183.



BIBLIOTHÈQUE

La bibliothèque vient de s'enrichir des deux ouvrages suivants.

Gérard GUILLOT – La planète Fleurs. Editions Quae, avril 2010.

Un ouvrage qui propose un regard sur la botanique davantage axé sur la biologie des plantes que sur leur classification.

Au fil des pages, l'auteur nous amène à voir ou revoir les différentes parties des fleurs, grâce à des exemples très précis et de très belles illustrations. Il nous révèle ainsi la complexité des structures florales.

Véronique LECLERC et Jean-Yves FLOC'H – Les secrets des Algues. Editions Quae, avril 2010.

Ce livre sur les algues nous ouvre une fenêtre sur le monde surprenant de ces organismes dont le maître mot serait peut-être diversité. Diversité des formes, des tailles (des microscopiques diatomées aux gigantesques laminaires), des couleurs, des écosystèmes, des utilisations.

C'est une balade dans les champs naturaliste, écologique, chimique et même gastronomique que les auteurs nous invitent à faire.

Bernadette GRELIER-BERTHET

EXTRAIT DU CATALOGUE DE LA SOCIÉTÉ LINNÉENNE DE LYON

TARIFS 2011 (en euros)
RÈGLEMENT À LA COMMANDE

Membres Non
de la S.L.L. membres

ANNALES DE LA SOCIÉTÉ LINNÉENNE DE LYON (prix par tome)		
Tomes 21, 24, 25, 35, 36, 38, 39, 40, 43, 44, 61, 68, 69, 72, 74, 77, 78, 79, 80	11	18
Tomes 20, 23, 26, 27, 34, 41, 42, 46, 51, 52, 58, 59, 62, 63, 64, 66, 73	12	20
Tomes 30, 31, 33, 47, 48, 49, 50, 60, 65	15	23
BULLETIN MENSUEL DE LA SOCIÉTÉ LINNÉENNE DE LYON (depuis 1992) publié sans interruption – l'année complète	26	37
10 numéros par an – le numéro	3	5
Publication de la Société Botanique de Lyon (1871-1922), de la Société d'Anthropologie de Lyon (1881-1922) et bulletins bimensuels de la Société linnéenne de Lyon (1922-1931).....	nous consulter	

BOTANIQUE

NÉTIEN G. – <i>Flore lyonnaise</i> . 1993, 1 vol. broché, 69 + 623 p., 1 carte.....	27	31
NÉTIEN G. – <i>Complément à la Flore lyonnaise</i> . 1996. 1 vol. broché, 125 p.	8	10
PROST J.-F. – <i>Catalogue des plantes vasculaires de la chaîne jurassienne</i> . 2000, 1 vol., 400 p.	23	30,50
SCAPPATICCI G. et DÉMARES M. – <i>Le genre Epipactis Zinn (Orchidales, Orchidaceae) en France et en région lyonnaise</i> . 2003. 44 p., 19 pl. + carte.....	10	12

ENTOMOLOGIE

COULON J. – <i>Les Bembidiina de la faune de France. Clé d'identification commentée (Coléoptères Carabidae Trechinae)</i> . 2005, 1 fasc., 120 p., 21 fig.	12	15
COULON J. et al. – <i>Coléoptères Carabiques et Cicindèles de Rhône-Alpes</i> . 2000, 1 vol., 383 p.	36,50	46
LESEIGNEUR L. – <i>Coléoptères Elateridae de la faune de France continentale et de Corse</i> . 1972, 1 vol., broché, 381 p., 384 fig.	25	32
LEDoux G. et ROUX P. – <i>Nebria (Coleoptera, Nebriidae)</i> . 2005, 1 vol., 976 p.	45	45
LABRIQUE H. – <i>Coléoptères de Rhône-Alpes - Ténébrionides</i> . 2006, 1 vol., 143 p.	30	30
ALLEMAND R. et al. – <i>Coléoptères de Rhône-Alpes - Cérambycides</i> . 2009 1 vol., 350 p.	40	40
SUDRE J. et al. – <i>Les Cerambycidae de Nouvelle-Calédonie. 1^{re} partie : Lamiinae</i> . 2010, 1 vol., 76 p., 70 ph.	20	25

MYCOLOGIE

Travaux mycologiques en hommages à Antoine Ayel. 2005, 1 vol., 130 p.	13	16
Annales 2007 - Session mycologique de la FMBDS/FAMM à Lamoura (Jura)	17	20

SECTION GÉNÉRALE

Actes du colloque de Dijon, 2007 – « <i>Peut-on classer le vivant ?</i> »	40	40
EXBRAYAT J.-M. et MOREAU P. – <i>Acte du colloque « L'Homme méditerranéen et son environnement »</i> . 2004, 128 p., 8 pl.	15	19

SCIENCES DE LA TERRE

RULLEAU L. et ROUSSELLE B. – <i>Le Mont d'Or... Une longue histoire inscrite dans la pierre</i> . 2005, 251 p.	20	23
---	----	----

Port en sus : se renseigner auprès du secrétariat.

Règlement avec la commande par chèque bancaire ou à notre CCP Lyon 101-98 H.

Pour l'étranger, une facture pro forma incluant le prix du port sera adressé. L'expédition aura lieu dès son règlement.

La liste des autres ouvrages disponibles est accessible sur notre site Internet : www.linnecenne-lyon.org

SOCIÉTÉ LINNÉENNE DE LYON

Siège social : 33, rue Bossuet, F-69006 LYON

Tél. et fax : +33 (0)4 78 52 14 33

<http://www.linneenne-lyon.org> — email : societe.linneenne.lyon@wanadoo.fr

Groupe de Roanne : Maison des anciens combattants, 18, rue de Cadore, F-42300 ROANNE

Rédaction : Marie-Claire PIGNAL – Directeur de publication : Bernard GUÉRIEN

Conception graphique de couverture : Nicolas VAN VOOREN



Tome 80 Fascicule 3-4 Mars - Avril 2011

SOMMAIRE

Collomb G., Ollagnon J. L. et Dalmon J. – Observation récente de <i>Neomida haemorrhoidalis</i> (Fabricius) en Isère (Rhône-Alpes) (Coleopt. Tenebrionidae).....	49 - 52
Dodelin B. – A propos des Cerylonidae de France et nouvelle découverte de <i>Philothermus evanescens</i> (Reitter) en Rhône-Alpes (Coleoptera)	53 - 59
Dodelin B. – <i>Corticarina parvula</i> (Mannerheim) présente en région Rhône-Alpes (Parc national des Ecrins, Isère) (Coleopt. Latridiidae).....	61 - 63
Roubaudi L. – Compte rendu de la session de la section de botanique dans l'Hérault, du 8 au 11 mai 2010.....	65 - 78
Duret Th. – Découverte de <i>Phagnalon rupestre</i> (L.) DC. dans les Alpes-Maritimes.....	79 - 88

Couverture : *Ophrys scolopax* Cav., Hérault, mai 2010. Crédit : Olivier Gonnet

CONTENTS

Collomb G., Ollagnon J. L. et Dalmon J. – Recent observation of <i>Neomida haemorrhoidalis</i> (Fabricius) in Isère (Rhône-Alpes) (Coleopt. Tenebrionidae).....	49 - 52
Dodelin B. – About Cerylonidae in France with a new locality for <i>Philothermus evanescens</i> (Reitter) in Rhône-Alpes (Coleoptera)	53 - 59
Dodelin B. – Presence of <i>Corticarina parvula</i> (Mannerheim) in Rhône-Alpes area (Coleopt. Latridiidae)	61 - 63
Roubaudi L. – Report of the botanical session in Hérault department (France), May 2010	65 - 78
Duret Th. – Discovery of <i>Phagnalon rupestre</i> (L.) DC. in the Alpes-Maritimes (France)	79 - 88

Prix 10 euros

ISSN 0366-1326 • N° d'inscription à la C.P.P.A.P. : 1114 G 85671

Imprimé par Imprimerie Brailly, 69564 Saint-Genis-Laval Cedex

N° d'imprimeur : V0001XX/00 • Imprimé en France • Dépôt légal : Mars 2011

Copyright © 2011 SLL. Tous droits réservés pour tous pays sauf accord préalable.