

BULLETIN MENSUEL

DE LA

SOCIÉTÉ LINNÉENNE DE LYON

FONDÉE EN 1822

Reconnue d'utilité publique par décret du 9 août 1937.

Secrétaire général : M. le D^r BONNAMOUR, 49, avenue de Saxe ; Trésorier : M. P. GUILLEMOZ, 7, quai de Retz

SIÈGE SOCIAL A LYON : 33, rue Bossuet (Immeuble Municipal)

ABONNEMENT ANNUEL	France et Colonies Françaises.	25 francs
	Étranger.	50 —

1.763 Membres	<i>MULTA PAUCIS</i>	Chèques postaux c/c Lyon, 101-98
---------------	---------------------	----------------------------------

PARTIE ADMINISTRATIVE

ORDRES DU JOUR

CONSEIL D'ADMINISTRATION

Séance du Mardi 14 Mars, à 20 h. 30.

1^o *Vote sur l'admission de :*

M. Louis PERROUD, Parc de la Tête-d'Or, Lyon, 6^e, parrains, MM. Perra et Grange (*Botanique*). — M. J.-L. GIRARD, étudiant vétérinaire, chez M^{me} Jourde, 23, quai Arloing, Lyon-Vaise, parrains, MM. D^r Bonnamour et Testout (*Entomologie*). — M. Jean LAMBERT, ingénieur E.C.I.L., 3, rue Dunois, Lyon, 3^e, parrains, MM. Nétien et Queney (*Botanique*). — M^{lle} DUPLATRE, 1, rue de la Vigilance, Lyon, 3^e, parrains, MM. Dufour et Pouchet.

2^o Présentation du budget 1938.

- a) Rapport du trésorier.
- b) Rapport du censeur.

ASSEMBLÉE GÉNÉRALE

Mardi 14 Mars, à 20 h. 45.

1^o Approbation du budget.

2^o Modification aux statuts.

SECTION D'ANTHROPOLOGIE, DE BIOLOGIE ET D'HISTOIRE NATURELLE GÉNÉRALE

Séance du Samedi 11 Mars, à 17 heures.

1^o M. le D^r ARCELIN. — Os central du carpe (avec projections).

2^o M. André CAILLEUX. — Sur quelques sables des environs de Lyon ; essai d'expertise.

3^o M. G. MAZENOT. — Étude géologique des matériaux de construction du théâtre romain de Fourvière à Lyon (avec présentation d'échantillons).

Un *Cephennium* nouveau de Corse.

[Col. Scydmaenidae]

Par le D^r L. BETTINGER (de Reims).

Cephennium (*Cephennarium*) *omessanum*, n. sp. — Jaune testacé. Yeux nuls. Antennes à articles I et II deux fois aussi longs que larges, de même largeur que les articles III-VI qui sont moniliformes ; VII et VIII très peu plus larges, légèrement transverses ; IX-XI beaucoup plus larges, formant une massue bien détachée : X un peu plus épais que IX ; XI en ovale allongé, aussi long que les deux précédents réunis.

Pronotum ponctué, à intervalles lisses égalant de trois à quatre fois la grosseur des points ; sa plus grande largeur au quart antérieur, le bord latéral tranchant se dirigeant de là en ligne droite jusqu'à la base ; angles postérieurs vifs, très légèrement obtus. Pubescence légère, fine, blanchâtre, non pulvérulente.

Élytres allongés, à points aussi gros que ceux du pronotum, mais un peu plus espacés. Pubescence blanchâtre, fine, plus longue que celle du pronotum. Le tiers antérieur de leur bord latéral (vu de haut) s'infléchit nettement en dedans, de sorte que le corps paraît cintré à la jonction du corselet et des élytres ; dans cet angle rentrant fait saillie en petite pointe l'extrémité externe du bord basal des élytres ; les deux tiers postérieurs de leur bord latéral forment une courbe très allongée jusqu'à l'apex. Fossette basale grande, arrondie, occupant le tiers de la largeur entre l'épaule et le milieu de l'écusson.

Aucune strie visible partant soit du bord basal, soit du bord externe de la fossette.

Écusson bien visible, marqué de trois points fins en ligne transverse.

Membres grêles. Tibias postérieurs en battant de cloche allongé, grossissant progressivement vers le sommet, avec une gouttière évasée sur sa face interne visible sous certaines incidences de la lumière ; plus longs et plus grêles chez le ♂ que chez la ♀. Tarses allongés.

Abdomen pubescent, brillant, paraissant imponctué. Mésosternum avec une carène médiane prononcée, noirâtre.

♀ Métasternum bien élargi jusqu'aux hanches postérieurs entre lesquelles il présente en son milieu une échancrure arrondie, en arche de pont (comme chez *Geodytes perspectum* Norm., *Bull. Soc. Hist. nat. Afr. du Nord*, IV, n° 9) ; son tiers antérieur de forme triangulaire est creusé, au maximum entre les hanches intermédiaires ; il reprend en arrière le niveau des pièces latérales du métathorax jusqu'à son sommet entre les hanches postérieures. Il est marqué sur son quart postérieur d'un sillon longitudinal qui aboutit au sommet de l'échancrure intercoxale.

♂ Métasternum lisse et brillant, avec une bordure moins nette, appréciable dans le quart antérieur, où il est creusé, moins cependant que chez la ♀ ; son bord postérieur en ligne droite entre les hanches postérieures, avec une petite incision peu appréciable en son milieu (voir fig.)

Longueur : ♀ 0,60 mill. ; ♂ 0,65 mill.

Un ♂ et une ♀ (ma collection), recueillis en lavant la terre à Omessa (Corse).

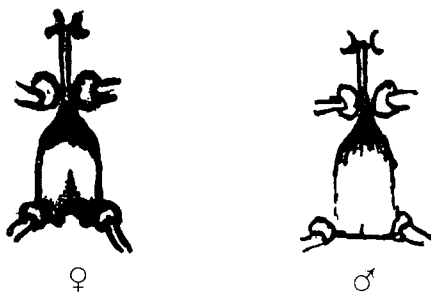
Appartient au sous-genre *Cephennarium* Reitt. : voisin du *minimum* Reitt.

dont il diffère par divers caractères¹ : absence d'yeux, massue antennaire plus tranchée, le dernier article égalant les deux, et non les trois précédents ; en outre chez *minimum* la fossette basale de l'élytre est plus large, transverse, un peu plus proche du bord interne que de l'épaule ; chez *omessanum* elle est plus rapprochée de l'épaule, plus arrondie et dans une dépression plus profonde, dont le bord externe légèrement saillant donne l'illusion d'un sillon courbe qui n'existe pas en réalité.

De même taille approximativement que les *C. Lostiae* Dod., *lilliputanum* Reitt., *praeifixum* Norm. et autres *Phennecium* algériens ; il en diffère surtout par la forme du métasternum et par l'absence de strie latérale partant du bord externe de la fossette élytrale ; les élytres sont bien moins fortement et moins densément ponctués que chez l'espèce sarde, *C. Lostiae* Dod.

Si les antennes ressemblent à celles de *C. lilliputanum* (individus de ma collection étiquetés « Ragusa »), la forme générale est différente : chez *lilliputanum*, le bord latéral du thorax et celui des élytres sont presque en ligne droite (vus de haut) ; chez *omessanum*, ils forment un angle rentrant très ouvert. La ponctuation du pronotum est presque semblable chez les deux espèces, plus forte, moins serrée cependant chez *omessanum* ; celle des élytres est espacée chez les deux espèces, un peu plus forte chez *omessanum*.

La forme générale semble être celle de *praeifixum* Norm., mais en plus petit.



Cephennarium omessanum Bettinger. Schéma du métasternum.

LIVRES NOUVEAUX²

PAUL PORTIER, *Physiologie des animaux marins*. Bibliothèque de Philosophie scientifique, lib. E. Flammarion, Paris, 1938 (prix : 20 fr.).

M. P. PORTIER, professeur honoraire à la Sorbonne, professeur à l'Institut Océanographique, vient de publier dans la Bibliothèque de Philosophie scientifique un petit volume de 250 pages sur la physiologie des animaux marins. Ce n'est pas un traité complet — il n'en existe pas en France, — mais l'exposé d'une série de questions qui, par quelques exemples pris dans le milieu marin, montre le rôle important que peut jouer la physiologie com-

1. Les individus de *C. minimum* ayant servi de termes de comparaison sont dans ma collection et proviennent de Corse (Lethierry) et ont été revus par Croisandeau.

2. Les volumes d'histoire naturelle : botanique, entomologie, géologie, anthropologie envoyés au Siège de la Société Linnéenne, 33, rue Bossuet, Lyon, seront signalés comme envois à la Bibliothèque et feront l'objet d'une analyse originale dans la rubrique de *Livres nouveaux*.