

ANNALES
DE LA
SOCIÉTÉ LINNÉENNE
DE LYON.

Année 1856.

(NOUVELLE SÉRIE.)

TOME TROISIÈME.



LYON.

IMPRIMERIE DE F. DUMOULIN, LIBRAIRE,
rue Centrale-St-Pierre, 20.

1856.



DESCRIPTION

D'UNE

ESPÈCE NOUVELLE DU GENRE CHRYSOMELA

PAR

E. Mulsant.

(Présentée le 14 février 1854.)

Chrysomela Ludovicæ.

Oblongue ; presque parallèle ; médiocrement convexe ; noire ; prothorax d'un rouge brunâtre ; élytres ornées d'une bordure suturale et chacune d'une bordure marginale moins étroite, d'une couleur semblable : le premier, grossièrement ponctué et faiblement sillonné longitudinalement près de chaque bord latéral, assez finement ponctué sur le dos : les secondes, chagrinées. (Pl. fig. 1.)

Long. 0,0095 (1 1/4 l.) Larg. 0,0048 (2 1/8 l.).

Corps oblong ; presque parallèle ; médiocrement convexe. Tête très-penchée ou presque verticale ; noire, peu luisante ; marquée de points petits et peu rapprochés ; rayée sur le milieu du front d'une ligne longitudinale assez légère ; à suture frontale en arc dirigé en arrière : labre et palpes noirs. Antennes prolongées jusqu'à la moitié du corps ; presque filiformes jusqu'au quatrième ou cinquième article, plus visiblement subcomprimées et plus larges sur les derniers ; d'un noir luisant, parcimonieusement ponctué et garnies de poils courts, fins et peu nombreux sur les cinq premiers articles, d'un noir brun mat, pubescentes et den-

sement pointillées sur les autres : le premier , un peu renflé dans son milieu , un peu moins long que le troisième : le deuxième, petit, globuleux : le troisième, plus grand que le quatrième : le cinquième presque égal au précédent : les cinquième à dixième un peu plus longs, presque égaux : le onzième un peu brusquement rétréci vers les deux tiers de sa longueur et comme formé de deux articles soudés. *Yeux* noirs. *Prothorax* échancré en devant, c'est-à-dire presque en ligne droite dans sa partie médiale, avec les angles avancés, embrassant les yeux sur les côtés; élargi en ligne courbe jusqu'à la moitié de ses bords latéraux, plus faiblement rétréci ensuite; en arc dirigé en arrière et bissiné, à la base; deux fois et demie environ aussi large que long; à peine convexe; rayé de deux espèces de sillons longitudinaux, naissant chacun du bord antérieur, vers la partie de celui-ci correspondant au côté interne des yeux, prolongés chacun jusqu'à la base, en se rapprochant un peu du bord latéral; offrant la partie en dehors de ce sillon plus plane ou moins déclive; marqué de points gros sur ces sillons et sur les parties voisines, plus fins sur le dos; d'un rouge brunâtre ou d'un rouge testacé. *Écusson* en triangle plus long que large, à côtés curvilignes; lisse, luisant; noir ou d'un rouge obscur. *Elytres* d'un sixième plus larges en devant que le prothorax à ses angles postérieurs; presque parallèles jusqu'aux deux tiers, arrondies à l'extrémité; médiocrement convexes; à calus huméral peu saillant, assez faiblement déprimées entre lui et la suture; chagrinées, mais plus finement vers l'extrémité; à granulations écrasées; rayées d'une strie juxta-suturale distincte seulement à partir des deux tiers; noires ou d'un noir brûlé, avec la suture d'un rouge testacé obscur, sur une largeur un peu plus étroite que la base de l'écusson; ornées sur les côtés d'une bordure d'un rouge testacé plus clair ou plus jaunâtre, laquelle se confond graduellement avec la couleur foncière. *Repli* d'un rouge jaunâtre. *Repli prothoracique* de même couleur. *Dessous du corps* d'un rouge jaunâtre ou testacé sur la majeure

partie des côtés de l'antépectus, d'un noir luisant sur le reste; par cimonieusement et finement ponctué; peu distinctement garni de poils fins et clairsemés. *Prosternum* élargi et plan après les hanches, tronqué à l'extrémité. *Partie antéro-médiale du premier arceau ventral* tronquée en devant. *Pieds* noirs, luisants; peu ponctués. *Jambes* garnies, à partir de la moitié jusqu'à l'extrémité, de poils d'un fauve cendré, graduellement plus longs et plus apparents.

Cette belle espèce a été découverte, près de Gavarnie, dans les Pyrénées, par feu Madame Louise de Gueneau d'Aumont, née de Coucy, à qui je l'ai dédiée. Puisse cet insecte rappeler longtemps le souvenir de cette femme si bonne et si aimable, pour laquelle l'Entomologie avait tant d'attraits !



EXPLICATION DE LA PLANCHE.

Fig. 1. *Chrysomela Ludovicæ*.

- b*. Antenne.
- c*. Tarse antérieur.
- d*. Tarse.

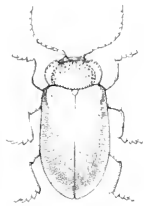
Fig. 2. *a*. *Pholidus insignis*.

- b*. Les trois premiers articles des *antennes*.
- c*. Derniers articles des *palpes maxillaires*.

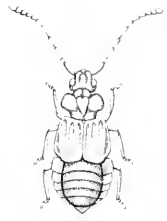
Fig. 3. *a*. *Ochthephilus flexuosus*.

- b*. Derniers articles des *palpes maxillaires* dans le genre *Ochthephilus*.
- c*. Derniers articles des *palpes maxillaires* dans le genre *Trogophlæus*.

F 1



F 2



F 3

