

*Bulletin mensuel*  
*de la*

# SOCIÉTÉ LINNÉENNE DE LYON



# SOCIÉTÉ LINNÉENNE DE LYON

SOCIÉTÉS BOTANIQUE DE LYON, D'ANTHROPOLOGIE ET  
BIOLOGIE DE LYON RÉUNIES ET GROUPE RÉGIONAL DE ROANNE

FONDÉE EN 1822  
RECONNUE D'UTILITÉ PUBLIQUE  
PAR DÉCRET DU 9 AOÛT 1937

## TRÉSORERIE : Tarifs des cotisations et abonnements 2011 (1<sup>er</sup> janvier au 31 décembre)

Abonnement sans cotisation	France	40 €	Etranger	70 €
Institutions (tous pays)		71 €		

Les membres de la Société linnéenne de Lyon bénéficient d'un tarif réduit sur l'abonnement au bulletin, soit :

	Membres bienfaiteurs	Membres actifs	Membres scolaires	Couples	Membres à l'étranger	Scolaires à l'étranger
Abonnement	29 €	29 €	11 €	29 €	36 €	14 €
Cotisation	à partir de 72 €	15 €	9 €	28 €	21 €	9 €
<b>Total</b>	<b>à partir de 101 €</b>	<b>44 €</b>	<b>20 €</b>	<b>57 €</b>	<b>57 €</b>	<b>23 €</b>

L'abonnement au bulletin donne droit aux numéros publiés au cours de l'année civile 2011.

Tarifs « scolaires » applicables aux scolaires et étudiants sur justificatif.

Les chèques postaux ou bancaires doivent être libellés au nom de la Société linnéenne de Lyon et envoyés au siège.

Carte de membre : elle est envoyée à tous ceux qui en font la demande en joignant à leur paiement une enveloppe timbrée à leur adresse.

Changement d'adresse : nous retourner le film d'expédition du bulletin en inscrivant votre nouvelle adresse au-dessous de l'ancienne.

S.L.L. MEMBERSHIP : annual fee : 57 € including subscription to bulletin.

SUBSCRIPTION (institutions) : 71 €.

Back issues are available. Payment should accompany all orders. Please enclose present mailing address with all changes of address requests.

The exchange with publications from others societies of natural history can be established.

RÉUNION DES SECTIONS :	2 <sup>e</sup> jeudi	2 <sup>e</sup> samedi	2 <sup>e</sup> mercr.	3 <sup>e</sup> lundi	3 <sup>e</sup> mardi	3 <sup>e</sup> jeudi	dernier mardi
SCIENCES DE LA TERRE	20 h						
BOTANIQUE (novembre-mars)		16 h					
BOTANIQUE (avril-octobre)			20 h				
MYCOLOGIE				20 h			
BIOLOGIE GÉNÉRALE, ANTHROPOLOGIE, ARCHÉOLOGIE					20 h		
ENTOMOLOGIE						20 h	
JARDINS ALPINS							20 h

*Il n'y a pas de réunion ni de permanences en juillet et août.*

**BIBLIOTHÈQUE** : le 1<sup>er</sup> samedi de 16 à 18 heures, les 2<sup>e</sup> et 4<sup>e</sup> mercredis de 16 à 19 heures (pas de permanences en juillet et août). — *Les ouvrages sont prêtés pour une durée de 2 mois aux membres à jour de cotisation.*

**OFFICE MYCOLOGIQUE (détermination de champignons)** : chaque lundi à 20 heures (à partir de 18 heures en septembre et octobre).

**OFFICE BOTANIQUE (détermination de plantes)** : le 3<sup>e</sup> mercredi à 20 heures.

**ENTOMOLOGIE** : entretien des collections le 4<sup>e</sup> mercredi du mois à 19 heures 30.

## SOUSSION DES MANUSCRITS :

Les manuscrits doivent être adressés au rédacteur du bulletin obligatoirement sur un support informatique (ou par courriel) accompagné de deux exemplaires sur papier.

Pour la présentation, se référer aux consignes publiées dans le bulletin de janvier-février 2010 et disponibles sur le site Internet de la Société ou par courrier.

Sauf accord du Conseil d'administration, le premier auteur doit être membre de la Société depuis deux ans et être à jour de sa cotisation.

## Deux nouveaux *Lesticus* du groupe de *chloronotus* Chaudoir, 1868 (Coleoptera Pterostichidae Trigonotomi)

Gérard Dubault\*, Bernard Lassalle\*\* et Philippe Roux\*\*\*

\* 29 rue Alexandre Dumas, F - 91600 Savigny-sur-Orge - g.dubault@wanadoo.fr

\*\* 8 rue Lefebure, F - 28340 Boissy-les-Perche - nov.las0705@wanadoo.fr

\*\*\* 6 rue du Conservatoire, F - 75009 Paris - pharoux@wanadoo.fr

Résumé. – Deux *Lesticus* nouveaux appartenant au groupe de *Lesticus chloronotus* Chaudoir, 1868, sont décrits : *L. ebeninus* (détroit de Torrès, Australie) et *L. salomonensis* (îles Salomon). Un tableau de détermination de toutes les espèces du groupe est fourni.

Mots-clés. – Coleoptera, Caraboidea, Pterostichidae, Trigonotomi, *Lesticus*, taxonomie, Australie, Îles Salomon, espèces nouvelles.

### Two new *Lesticus* of the group of *chloronotus* Chaudoir 1868.

Summary. – Two new *Lesticus* belonging to *Lesticus chloronotus* Chaudoir, 1868, group are described: *L. ebeninus* (Torrès Strait, Australia) and *L. salomonensis* (Solomon Islands). Determination key for all the species of the group is given.

Keywords. – Coleoptera, Caraboidea, Pterostichidae, Trigonotomi, *Lesticus*, taxonomy, Australia, Solomon Islands, new species.

Parmi les *Lesticus* que le British Natural History Museum (Londres, Royaume-Uni ; BMNH) a eu l'extrême amabilité de nous confier pour étude, nous avons trouvé deux espèces inédites que nous décrivons ici. A cette occasion, nous tenons à remercier vivement le Docteur C. Gillett qui a bien voulu mettre ce matériel à notre disposition.

### *Lesticus ebeninus* n. sp.

HOLOTYPE FEMELLE : « Darnley Id / Torrès Strait. », « 1-punct. / each pro- / episternum », « Lizard / Isl. », « h2 / 41 » ; in BMNH (Londres).

Espèce allongée et peu bombée, le corps vernissé en dessus, brun-noir foncé, à l'exception des appendices buccaux, des antennes, des palpes et du labre qui sont éclaircis. Longueur : 26 mm.

Tête large, éparsément microponctuée ; sillons frontaux larges, en forme de fossettes successives ; labre jaune rembruni, avec le bord antérieur légèrement concave ; cou marqué, avec une constriction dorsale ; yeux grands, globuleux et proéminents, les tempes abruptes ; dent du mentum ne parvenant pas au niveau des épilobes, rectiligne en avant ; microsculpture non perceptible.

Pronotum presque plat, 1,45 fois plus large que long, sa plus grande largeur près du milieu ; le bord antérieur subrectiligne, avec les angles arrondis et légèrement saillants vers l'avant ; les bords latéraux régulièrement arqués jusqu'au cinquième basal après lequel ils sont modérément concaves ; angles postérieurs obtus, émoussés à l'apex mais marqués, un peu saillants vers l'extérieur ; bourrelets latéraux assez étroits en avant, à peine plus larges en arrière ; gouttières latérales atteignant presque la base ; base à peine plus large

que le bord antérieur (1,05 fois celui-ci), concave, en pan coupé près des bords ; disque, bords latéraux et base lisses exception faite d'une très fine microponctuation ; fossettes basales peu profondes ; microsculpture irrégulière, visible par endroits seulement.

Elytres ovoïdes, presque plans sur le disque, 1,60 fois plus longs que larges, 1,30 fois plus larges que le pronotum, leur plus grande largeur avant le tiers apical ; toutes les stries visibles, même la première et la deuxième qui sont très peu profondes, à ponctuation évanescente ; trois premiers interstries à peine bombé, le troisième avec trois pores discaux, le quatrième et les suivants un peu plus bombés ; rebord basal arqué, s'arrêtant à la base de la quatrième strie, raccordé sans angle aux bords latéraux ; stries scutellaires courtes, situées entre la première et la deuxième strie, avec un pore à la base ; épaules largement arrondies ; bords latéraux subrectilignes jusqu'au voisinage du tiers postérieur, arqués ensuite, avec une très légère sinuosité avant l'apex ; gouttières latérales ponctuées ; série ombiliquée constituée d'une vingtaine de pores ; microsculpture constituée d'un réseau extrêmement fin de mailles isodiamétriques qui deviennent transverses sur les côtés.

Apophyse prosternale non rebordée, arrondie à l'apex ; pro-, més- métépisternes grossièrement ponctués, ces derniers à peine plus longs que larges au bord antérieur ; ventrites 4-5-6 avec la base rebordée, ventrite anal rebordé. Face inférieure des profémurs avec trois soies, celle des mésopédicels avec quatre soies, celle des métapédicels avec une soie ; face externe du premier article des métatarses sillonnée.

*Derivatio nominis* : Le nom de cette espèce est tiré de l'adjectif latin «*ebeninus*» signifiant «d'ébène» en raison de sa couleur noire.

#### ***Lesticus salomonensis* n. sp.**

HOLOTYPE FEMELLE : « New Georgia / Salomon Is. / 94-181 », « Borrowed from / BM », « *Lesticus* / probably n. sp. / near *politus* Ch. »; *in* BMNH (Londres).

Espèce allongée et peu bombée, le corps vernissé en dessus, brun-noir foncé à l'exception des appendices buccaux, des antennes, des palpes et du labre qui sont éclaircis. Longueur : 22 mm.

Tête large, éparsément microponctuée ; sillons frontaux larges, en forme de fossettes, plus profonds en avant qu'en arrière ; labre jaune clair, avec le bord antérieur légèrement concave ; cou marqué, avec une constriction dorsale ; yeux grands, globuleux et proéminents, les tempes abruptes ; antennes dépassant à peine la base du pronotum ; palpes labiaux faiblement triangulaires chez la femelle (le mâle n'est pas connu) ; dent du mentum ne parvenant pas au niveau des épilobes, concave et presque bifide en avant au lieu d'être rectiligne (malgré cette importante différence, nous considérons que l'espèce est un *Lesticus*) ; microsculpture non perceptible.

Pronotum presque plat, 1,30 fois plus large que long, sa plus grande largeur en avant du milieu ; le bord antérieur concave, avec les angles arrondis et non saillants vers l'avant ; les bords latéraux régulièrement arqués jusqu'au cinquième basal après lequel ils sont faiblement concaves puis rectilignes ; angles postérieurs obtus, émoussés à l'apex mais marqués ; bourrelets latéraux assez étroits en avant, à peine plus larges en arrière ; gouttières latérales atteignant presque la base ; base bisinuée, aussi large que le bord antérieur ; disque, bords latéraux et base lisses exception faite d'une très fine microponctuation ; fossettes basales peu profondes, avec quelques rides ; microsculpture irrégulière, visible par endroits seulement.

Elytres allongés, presque plans sur le disque, 1,60 fois plus longs que larges, 1,25 fois plus larges que le pronotum, leur plus grande largeur avant le tiers apical ; la première et la deuxième stries évanescents et lisses, les suivantes plus marquées et à peine ponctuées ; les deux premiers interstries plans, le troisième à peine bombé avec trois pores discaux, le quatrième et les suivants légèrement bombés ; rebord basal arqué, s'arrêtant à la base de la quatrième strie, subanguleusement raccordé aux bords latéraux ; strioles scutellaires extrêmement courtes, situées entre l'emplacement de la première et de la deuxième strie, avec un pore à la base ; épaules largement arrondies ; bords latéraux subrectilignes jusqu'au voisinage du tiers postérieur, arqués ensuite, avec une très légère sinuosité avant l'apex qui est anguleux ; gouttières latérales ponctuées ; série ombiliquée constituée de dix-neuf pores ; microsculpture constituée d'un réseau extrêmement fin de mailles isodiamétriques qui deviennent transverses sur les côtés.

Apophyse prosternale non rebordée, plongeante et semblant de ce fait rectiligne à l'apex ; mésépisternes grossièrement ponctués, pro- et métépisternes lisses, ces derniers un peu plus longs que larges au bord antérieur ; ventrites 4-5-6 et ventrite anal avec la base rebordée. Face inférieure des pro- et des mésosofémurs avec trois soies, celle des métasofémurs avec une soie ; face externe du premier article des métatarses sillonnée.

*Derivatio nominis* : Le nom de cette espèce est tiré de celui de la région d'où elle provient.

#### Tableau de détermination des espèces du groupe

1. Métépisternes longs, au moins une fois et demi plus longs que larges au bord antérieur, compte non tenu du lobe postérieur ; ailes en général développées ; proépisternes souvent ponctués
  2.
    - Métépisternes courts, non ou seulement un peu plus longs que larges au bord antérieur, compte non tenu du lobe postérieur ; ailes réduites ; proépisternes non ponctués
  - 10.
2. Apex des élytres denticulé et courtement déhiscent ; ailes développées ; yeux assez grands ; proépisternes souvent ponctués ; 17-22 mm ; Nouvelle-Guinée (monts Snow)
  - gracilis* Darlington 1962
    - Apex des élytres ni pointu ni denticulé, souvent émoussé ; les autres caractères variables ; nous faisons entrer dans cette section *gregori*, seule espèce du groupe vivant aux Philippines, dont l'apex des élytres est vif mais ni denticulé ni déhiscent
  - 3.
3. Espèce large et peu bombée ; bords latéraux du pronotum faiblement sinués avant la base, les angles postérieurs obtus mais largement arrondis ; élytres 1,60-1,70 fois plus longs que larges, les stries marquées par des dépressions faibles, assez larges et serrées et non par des lignes de points ; 25 mm ; Nouvelle-Guinée
  - politus* Chaudoir 1868
    - Ces caractères non réunis
  - 4.

4. Espèces larges et bombées ; élytres 1,40-1,50 fois plus longs que larges, en général avec trois pores sur le troisième interstrie, les stries évanescences sur le disque et réduites à des lignes de petits points vers l'apex ; élytres d'un vert métallique brillant ; ailes membraneuses bien développées
  5.
    - Ces caractères non réunis
  6. Pronotum non ou à peine sinué avant la base, les côtés plus convergents, la base moins large ; taille plus grande (22-23 mm) ; Nouvelle-Bretagne (Gazelle Peninsula)
    - bennigseni* Sloane 1907**
    - Pronotum nettement sinué avant la base, les côtés plus parallèles, la base plus large ; 20 mm ; Nouvelle-Guinée (île de Yulé)
      - lemoulti* Kuntzen 1913**
  6. Ailes réduites et élytres un peu rétrécis près de la base ; côtés du pronotum subrectilignes et convergents avant la base, celle-ci assez étroite ; 21 mm ; Nouvelle-Guinée (Simbang)
    - nitescens* Sloane 1907**
    - Ailes développées
  7.
    7. Stries des élytres n'apparaissant que sous la forme de très faibles traces sauf vers la base, sans trace de ponctuation ; élytres moins largement arrondis vers l'apex ; 19 mm ; îles de l'Amirauté
      - insulanus* Dubault, Lassalle et Roux 2008**
      - Stries des élytres plus ou moins nettes mais restant toujours marquées au moins par des lignes de points
    8. Stries des élytres très faibles, leur emplacement marqué par une ponctuation forte et régulière, présente aussi bien sur le disque que vers l'extérieur et à l'apex ; interstries plans ; angles postérieurs du pronotum obtus, non saillants vers le dehors ; interstries des élytres plans ; espèce bicolore avec la tête et le pronotum noirs avec des reflets métalliques verts et les élytres cuivrés ; 17 mm ; Philippines (Luzon)
      - gregori* Kuntzen 1911**
      - Ces caractères non réunis
    9. Stries des élytres assez profondes ; angles postérieurs du pronotum droits, plus ou moins saillants vers le dehors ; interstries convexes ; espèce entièrement vert métallique ; 20-24 mm ; Australie (Queensland)
      - chloronotus* Chaudoir 1868**
      - Sept premières stries des élytres plus ou moins effacées, finement ponctuées par endroits ; angles postérieurs du pronotum obtus, émoussés et non saillants vers le dehors ; espèce brun noir, le pronotum avec de faibles reflets verdâtres ; 19 mm ; Nouvelle-Bretagne (Ralum)
        - dahli* Kuntzen 1913**
  10. Troisième interstrie des élytres dépourvu de pores discaux
    - 11.

- Troisième interstrie des élytres avec deux ou trois pores discaux parfois très petits et difficiles à voir

**12.**

- 11.** Yeux petits, avec les tempes gonflées et ridées ; pronotum large en avant, les gouttières latérales élargies et explanées en avant, les angles antérieurs peu saillants, les bords latéraux faiblement sinués en arrière et convergents presque jusqu'à la base, les angles postérieurs arrondis mais marqués et obtus ; stries des élytres effacées sur le disque, très faiblement ponctuées ; espèce entièrement vert vif métallique ; 22 mm ; Nouvelle-Guinée (monts Snow)

***depressus* Darlington 1962**

- Yeux normaux, avec les tempes courtes et assez abruptes ; pronotum étroit, les gouttières latérales plus étroites et moins explanées en avant, les angles antérieurs plus saillants, les bords latéraux convergents jusqu'au quart basal, sinués à cette hauteur puis parallèles, les angles postérieurs subdroits un peu émoussés ; stries des élytres marquées par des lignes de points ; épipleures non tordus (c'est, à notre connaissance, la seule espèce de *Trigonotomi* présentant ce caractère très remarquable) ; espèce entièrement brun noir brillant ; 18 mm ; Nouvelle-Guinée (monts Snow)

***toxopei* Darlington 1962**

- 12.** Pronotum au moins 1,30 fois plus large que long ; espèces larges et peu bombées

**13.**

- Pronotum environ 1,20 fois plus large que long

**18.**

- 13.** Stries des élytres visibles sur le disque au moins sous forme de fines lignes de petits points régulièrement espacés

**14.**

- Stries des élytres presque complètement effacées, sur le disque, sans ponctuation nette

**16.**

- 14.** Pronotum plus dilaté au voisinage du milieu, sa base plus étroite que le bord antérieur, les angles postérieurs nettement arrondis ; élytres avec les bords latéraux arqués en arrière des épaules ; 20 mm ; île Kai

***keieilensis* Dubault, Lassalle et Roux 2008**

- Ces caractères non réunis, en particulier la base du pronotum au moins aussi large que le bord antérieur

**15.**

- 15.** Pronotum moins dilaté au voisinage du milieu (1,35 fois plus large que long), sa base aussi large que le bord antérieur, les bords latéraux subrectilignes en arrière ; élytres 1,50 fois plus longs que larges, les stries réduites à de fines lignes de points, les interstries plans ; noir brillant avec des reflets bleuâtres ou verdâtres ; 22 mm ; Nouvelle-Guinée (Wamoro)

***pseudoliparops* Dubault, Lassalle et Roux 2008**

- Pronotum plus dilaté au voisinage du milieu (1,45 fois plus large que long), sa base un peu plus large que le bord antérieur (1,05 fois celui-ci), les bords latéraux nettement sinués ; élytres 1,60 fois plus longs que larges, les stries bien marquées, les interstries bombés ; noir brillant sans reflets métalliques nets ;

26 mm ; Australie (détroit de Torrès)

***ebeninus* n. sp.**

16. Pronotum longuement et faiblement sinué avant la base, celle-ci au moins aussi large que le bord antérieur ; 22 mm ; îles Salomon

***salomonensis* n. sp.**

- Pronotum courtement mais nettement sinué avant la base, celle-ci moins large que le bord antérieur ; Nouvelle-Guinée

**17.**

17. Elytres plus allongés, les bords latéraux arqués au voisinage du milieu en arrière de l'épaule, le troisième interstrie avec trois petits pores ; premier article des tarses postérieurs non sillonné à l'extérieur ; 16-18 mm ; Nouvelle-Guinée (lac d'Angi-Gita)

***liparops* Andrewes 1932**

- Elytres moins allongés, les bords latéraux assez arqués en arrière de l'épaule, le troisième interstrie avec deux pores minuscules ; 19-21 mm ; Nouvelle-Guinée (Kamu Valley)

***medius* Darlington 1971**

18. Espèce assez bombée ; métasternum et épisternes faiblement ponctués ; 15 mm ; Nouvelle-Guinée (Mt. Wilhelm, Bismarck Range)

***ambulator* Darlington 1962**

- Espèce peu bombée ; métasternum et épisternes grossièrement ponctués ; 24 mm ; île Aru, S. Manoembai

***leopoldi* Andrewes 1932**

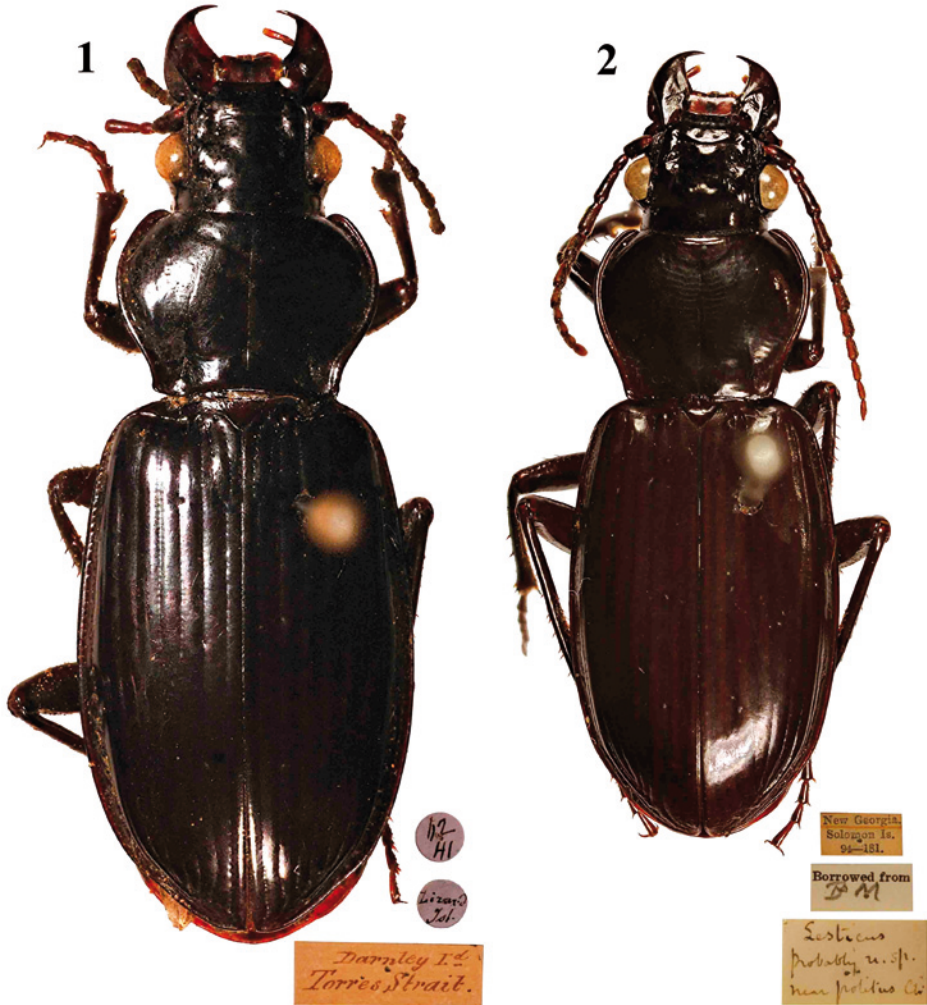
## RÉFÉRENCES BIBLIOGRAPHIQUES

- ANDREWES H.E., 1932. Extrait des résultats scientifiques du voyage aux Indes Orientales néerlandaises de LL. AA. RR. le Prince et la Princesse Léopold de Belgique, 4 (4), Carabidae. *Mémoire du Musée royal d'Histoire naturelle de Belgique* : 7-14.
- CHAUDOIR M. DE, 1868. Révision des Trigonotomides. *Annales de la Société entomologique de Belgique*, 11 (1867) : 151-164.
- CHAUDOIR M. DE, 1878. Description de genres nouveaux et d'espèces inédites de la famille des Carabiques. *Bulletin de la Société impériale des Naturalistes de Moscou*, 53 (2) : 1-80.
- DARLINGTON P. J., 1962. The Carabid Beetles of New-Guinea, Part 1. Cicindelinae, Carabinae, Harpalinae through Pterostichini. *Bulletin of the Museum of comparative Zoology*, 126 (3) : 321-564 + 4 planches.
- DARLINGTON P. J., 1971. The Carabid Beetles of New-Guinea, Part 4. General consideration ; analysis and history of fauna ; taxonomic supplement. *Bulletin of the Museum of comparative Zoology*, 142 (2) : 129-337.
- DUBAULT G., LASSALLE B. & ROUX P., 2008. Le groupe de *Lesticus chloronotus* Chaudoir, 1868, (Coleoptera, Pterostichidae, Trigonotomi). *Bulletin mensuel de la Société linnéenne de Lyon*, 77 (9-10) : 165-181.
- DUBAULT G., LASSALLE B. & ROUX P., 2009. Le groupe de *Lesticus chloronotus* Chaudoir, 1868, (Coleoptera, Pterostichidae, Trigonotomi) ; erratum. *Bulletin mensuel de la Société linnéenne de Lyon*, 78 (1-2) : 1-4.
- GESTRO R., 1883. Coleotteri di Birmania. *Annali del Museo civico di Storia naturale di Genova*, 18 : 308-310.
- KUNTZEN H., 1911. Einige Trigonotominen aus Neu-Guinea (Coleopt. Carabidae). *Entomologische Rundschau*, 28 : 175-176.
- KUNTZEN H., 1913. Bemerkungen über einige Trigonotomiden des indomalayischen Gebietes (Coleopt. Carabidae). *Entomologische Rundschau*, 30 (2) : 11-12.
- MAC LEAY W.S., 1825. *Annulosa Javanica*, or an attempt to illustrate the natural affinities and analogies of the

Insects collected in Java by Thomas Horsfield, M. D. F. L. & G. S. and deposited by him in the Museum of the honourable East-India Company, 1. London : i-xii + 1-50 + 1 pl.

TSCHITSCHÉRINE T., 1897. Matériaux pour servir à l'étude des Féroniens, 3. *Horae Societatis Entomologicae Rossicae*, 30 (1895-1896) : 260-351.

TSCHITSCHÉRINE T., 1900. Notes sur les Platysmatini du Muséum d'Histoire naturelle de Paris, 2. *Horae Societatis Entomologicae Rossicae*, 34 (1899-1900) : 153-198.



Habitus des holotypes de *Lesticus ebeninus* n. sp. (figure 1, taille : 26 mm)  
et de *Lesticus salomonensis* n. sp. (figure 2, taille : 22 mm).

# EXTRAIT DU CATALOGUE DE LA SOCIÉTÉ LINNÉENNE DE LYON

<b>TARIFS 2011 (en euros)</b>	<b>Membres</b>	<b>Non</b>
<b>RÈGLEMENT À LA COMMANDE</b>	<b>de la S.L.L.</b>	<b>membres</b>
ANNALES DE LA SOCIÉTÉ LINNÉENNE DE LYON (prix par tome)		
Tomes 21, 24, 25, 35, 36, 38, 39, 40, 43, 44, 61, 68, 69, 72, 74, 77, 78, 79, 80	11	18
Tomes 20, 23, 26, 27, 34, 41, 42, 46, 51, 52, 58, 59, 62, 63, 64, 66, 73	12	20
Tomes 30, 31, 33, 47, 48, 49, 50, 60, 65	15	23
BULLETIN MENSUEL DE LA SOCIÉTÉ LINNÉENNE DE LYON		
(depuis 1992) publié sans interruption – l'année complète	26	37
10 numéros par an – le numéro	3	5
Publication de la Société Botanique de Lyon (1871-1922), de la Société d'Anthropologie de Lyon (1881-1922) et bulletins bimensuels de la Société linnéenne de Lyon (1922-1931)..... nous consulter		
<b>BOTANIQUE</b>		
NÉTIEN G. – <i>Flore lyonnaise</i> . 1993, 1 vol. broché, 69 + 623 p., 1 carte.....	27	31
NÉTIEN G. – <i>Complément à la Flore lyonnaise</i> . 1996. 1 vol. broché, 125 p. ....	8	10
PROST J.-F. – <i>Catalogue des plantes vasculaires de la chaîne jurassienne</i> . 2000, 1 vol., 400 p. ....	23	30,50
SCAPPATICCI G. et DÉMARES M. – <i>Le genre Epipactis Zinn (Orchidales, Orchidaceae) en France et en région lyonnaise</i> . 2003. 44 p., 19 pl. + carte.....	10	12
<b>ENTOMOLOGIE</b>		
ALLEMAND R. et al. – <i>Coléoptères de Rhône-Alpes - Cérambycides</i> . 2009 1 vol., 350 p.....	40	40
COULON J. – <i>Les Bembidiina de la faune de France. Clé d'identification commentée (Coléoptères Carabidae Trechinae)</i> . 2005, 1 fasc., 120 p., 21 fig.....	12	15
COULON J. et al. – <i>Coléoptères Carabiques et Cicindèles de Rhône-Alpes</i> . 2000, 1 vol., 383 p. ....	36,50	46
LABRIQUE H. – <i>Coléoptères de Rhône-Alpes - Ténébrionides</i> . 2006, 1 vol., 143 p. ....	30	30
LESEIGNEUR L. – <i>Coléoptères Elateridae de la faune de France continentale et de Corse</i> . 1972, 1 vol., broché, 381 p., 384 fig. ....	25	32
LEDOUX G. et ROUX P. – <i>Nebria (Coleoptera, Nebriidae)</i> . 2005, 1 vol., 976 p. ....	45	45
LE PÉRU B. – <i>The Spiders of Europe, Synthesis of data. Vol. 1 : Atypidae to Theridiidae</i> . 2011, 522 p., nombreuses ill. et cartes.....	30	35
SUDRE J. et al. – <i>Les Cerambycidae de Nouvelle-Calédonie. 1<sup>re</sup> partie : Lamiinae</i> . 2010, 1 vol., 76 p., 70 ph.....	20	25
<b>MYCOLOGIE</b>		
Travaux mycologiques en hommages à Antoine Ayel. 2005, 1 vol., 130 p. ....	13	16
Annales 2007 - Session mycologique de la FMBDS/FAMM à Lamoura (Jura) .....	17	20
<b>SECTION GÉNÉRALE</b>		
Actes du colloque de Dijon, 2007 – « <i>Peut-on classer le vivant ?</i> » .....	40	40
EXBRAYAT J.-M. et MOREAU P. – <i>Acte du colloque « L'Homme méditerranéen et son environnement »</i> . 2004, 128 p., 8 pl.....	15	19
<b>SCIENCES DE LA TERRE</b>		
RULLEAU L. et ROUSSELLE B. – <i>Le Mont d'Or... Une longue histoire inscrite dans la pierre</i> . 2005, 251 p. ....	20	23

Port en sus : se renseigner auprès du secrétariat.

Règlement avec la commande par chèque bancaire ou à notre CCP Lyon 101-98 H.

Pour l'étranger, une facture pro forma incluant le prix du port sera adressé. L'expédition aura lieu dès son règlement.

La liste des autres ouvrages disponibles est accessible sur notre site Internet : [www.linneenne-lyon.org](http://www.linneenne-lyon.org)

# SOCIÉTÉ LINNÉENNE DE LYON

**Siège social : 33, rue Bossuet, F-69006 LYON**

**Tél. et fax : +33 (0)4 78 52 14 33**

<http://www.linneenne-lyon.org> — email : [societe.linneenne.lyon@wanadoo.fr](mailto:societe.linneenne.lyon@wanadoo.fr)

Groupe de Roanne : Maison des anciens combattants, 18, rue de Cadore, F-42300 ROANNE

Rédaction : Marie-Claire PIGNAL – Directeur de publication : Bernard GUÉRIN

Conception graphique de couverture : Nicolas VAN VOOREN



## Tome 80 Fascicule 7-8 Septembre - Octobre 2011

### SOMMAIRE

Boulaacheb N., Clément B. et Gharzouli R. – Les groupements végétaux des mares temporaires des hauts plateaux sétifiens (Djebel Megriss, Nord Tellien, Algérie) .....	149 - 169 et 191 - 208
Halamski A. T. – Orobanche hederæ Vaucher ex Duby (Orobanchaceae) – plasticité phénotypique et micro-morphologie des graines .....	170 - 178
Leseigneur L. – Réhabilitation de <i>Adrastus luteipennis</i> Erichson, 1841, espèce distincte de <i>A. rachifer</i> (Geoffroy, 1875) (Coleoptera Elateridae).....	179 - 183
Dubault G., Lassalle B. et Roux P. – Deux nouveaux <i>Lesticus</i> du groupe de <i>chloronotus</i> Chaudoir, 1868 (Caraboidea, Pterostichidae, Trigonotomi) .....	184 - 190

Couverture : La mare Lahneche (alt. 1450 m), dans le nord-est du djebel Megriss, en mai 2007. ....  
Crédit : Rachid Gharzouli

### CONTENTS

Boulaacheb N., Clément B. et Gharzouli R. – Plant communities belonging to the temporary ponds of the High Plateaus within Sétif Province (Djebel Megriss, Northern Tell Atlas, Algérie).....	149 - 169 & 191 - 208
Halamski A. T. – Orobanche hederæ Vaucher ex Duby (Orobanchaceae) – phenotypic plasticity and seed micromorphology.....	170 - 178
Leseigneur L. – Rehabilitation of <i>Adrastus luteipennis</i> Erichson, 1841, separate species from <i>A. rachifer</i> (Geoffroy, 1875) (Coleoptera Elateridae) .....	179 - 183
Dubault G., Lassalle B. et Roux P. – Two new <i>Lesticus</i> of the group of <i>chloronotus</i> Chaudoir 1868.....	184 - 190

Prix 10 euros

ISSN 0366-1326 • N°d'inscription à la C.P.P.A.P. : 1114 G 85671

Imprimé par Imprimerie Brailly, 69564 Saint-Genis-Laval Cedex

N° d'imprimeur : V0001XX/00 • Imprimé en France • Dépôt légal : Septembre 2011

Copyright © 2011 SLL. Tous droits réservés pour tous pays sauf accord préalable.