

**Tome 59**

**fascicule 1**

**Janvier 1990**

---

Abonnement 140 F — Le numéro 25 F

ISSN 0366-1326

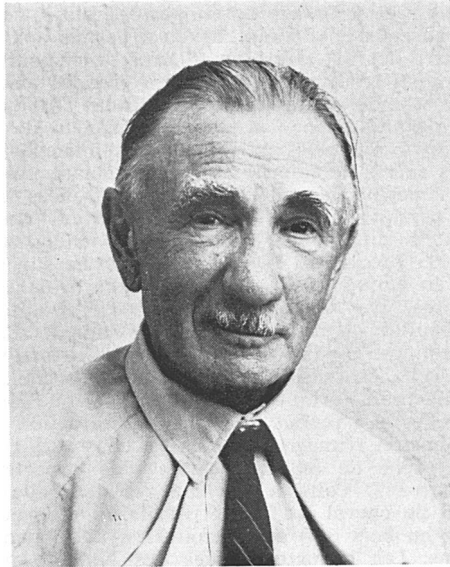
**BULLETIN MENSUEL**  
DE LA  
**SOCIÉTÉ LINNÉENNE DE LYON**

**Siège social : 33 rue Bossuet, F 69006 LYON**

Rédaction : R. ALLEMAND

---

## NECROLOGIE :



### Léon SCHAEFER (1900-1989)

Un grand entomologiste vient de nous quitter. Léon SCHAEFER, né à Pont-à-Mousson le 26 juillet 1900, est mort à Montpellier le 3 septembre à l'âge de 89 ans, après une longue et douloureuse maladie. Qu'il soit permis à un ami de longue date de rappeler ses qualités de cœur et de ténacité qui, malgré l'évolution de sa maladie, lui permettait de recevoir ses collègues venus profiter de son expérience et les conduire sur les stations qu'il connaissait admirablement. Il faisait abstraction de ses souffrances et de sa lassitude. Il n'en laissait rien paraître, confiant ses tourments à un vieil ami.

Cette notice restera très incomplète. Il parlait peu de lui-même, restait très discret en dehors de l'Entomologie, sa passion, qu'il cherchait à transmettre aux autres. Ingénieur chimiste, il avait fait ses études à Rouen. Il travailla quelque temps dans la parfumerie et la cosmétologie puis entra à la poudrerie de Saint-Chamas dans les Bouches-du-Rhône. Cette région était alors idéale pour ses premières recherches sur les Coléoptères Buprestides. Il fut victime d'un accident et tomba malade pour plusieurs années. Mobilisé en 1940 à Coulommiers, puis réformé presque aussitôt, il fut engagé par le Service de la défense des végétaux à Mandelieu ; il s'agissait de participer à la lutte contre le pou de San José. En 1942, il fut muté à Lyon au Service de la protection des végétaux. C'est là que nous l'avons rencontré dans ce bureau de la rue de Brest où il avait constitué une petite collection d'insectes.

Il était membre de notre Société depuis 1933. Elu président de la section d'Entomologie en 1944, il conserva cette fonction jusqu'en 1946. Restant membre de notre Société, à laquelle il adressa d'ailleurs de nombreuses notes, il s'établit quelques années plus tard à Montpellier où il travailla au Service de la protection des végétaux. Au cours de très nombreuses chasses dans cette région du Languedoc-Roussillon et des Pyrénées-Orientales, il captura de multiples espèces, précisa leur localisation, les plantes-hôtes et leur mode de vie. A un ami fidèle qu'il me soit permis de dire adieu et merci pour les bons moments, malheureusement trop rares, passés en sa compagnie et les chasses effectuées avec lui.

Les travaux de L. SCHAEFER sur les Coléoptères sont nombreux. Nous n'en citerons que quelques-uns en les classant selon leur objet. L. SCHAEFER fut avant tout le spécialiste français des Buprestidae. Son ouvrage *Les Buprestides de France* parut en 1949 comme

supplément des *Miscellanea entomologica* (Editions scientifiques du Cabinet entomologique E. Le Moul't). De nombreuses publications concernent cette famille, citons : Notes sur *Ptosima flavoguttata* (*Ann. Soc. Hort. Hist. nat. Hérault*, 1959, p. 47) ; Catalogue des Coléoptères Buprestides de France (*Bull. mens. Soc. linn. Lyon*, 1971, p. 275 ; 1972, p. 155) ; Notes sur *Anthaxia mendizabali* Cobos (*Miscnea ent.*, 1982, p. 71) ; Les Buprestides de France, mise à jour 1983 (*Miscnea ent.*, 1984, p. 1).

Une parfaite connaissance des Cerambycidae lui fit écrire un Catalogue des Cérambycides de la région lyonnaise (*Miscnea ent.*, 1953, p. 50) et une note sur *Purpuricenius globulicollis* (*Bull. mens. Soc. linn. Lyon*, 1983, p. 172). Il découvrit une nouvelle station de *Rosalia alpina* dans l'Hérault (*Ann. Soc. Hort. Hist. nat. Hérault*, 1978, p. 99). Depuis longtemps, il s'était enthousiasmé pour les Carabes et il avait rempli de nombreuses boîtes de ces insectes. Très variétiste, il les obtenait par de patients échanges avec des entomologistes du monde entier ; mais il s'intéressait également à la faune française comme en témoigne les publications suivantes : Le carabe doré dans l'Hérault et les régions limitrophes (*Ann. Soc. Hort. Hist. nat. Hérault*, 1969, p. 143) ; Notes sur divers carabes français (*Ann. Soc. Hort. Hist. nat. Hérault*, 1973, p. 33) ; Sur quelques carabes de la Montagne noire (*Bull. mens. Soc. linn. Lyon*, 1973, p. 85).

La famille des Scarabéides ne lui était pas étrangère. Ses déterminations étaient sûres et ses collègues en profitaient souvent. Avec J. BARAUD, il décrit une nouvelle espèce de *Triodontia*, *T. corsicana* (*Bull. Soc. ent. Fr.*, 1959, p. 170) ; il rechercha avec succès dans l'Hérault *Copris umbilicatus* (*Ann. Soc. Hort. Hist. nat. Hérault*, 1959, p. 45). Les Dytiscidae, Hydrophilidae et autres aquicoles entraient également dans ses insectes préférés. Une espèce nouvelle d'Hydrophilidae (*Ann. Soc. Hort. Hist. nat. Hérault*, 1964, p. 59) est à ajouter à la liste de ses nombreuses découvertes.

L. SCHAEFFER aimait particulièrement en de courtes notes évoquer la richesse entomologique d'une région ; en voici quelques exemples : Aperçu entomologique sur Le Caroux (avec G. MOREAU, *Ann. Soc. Hort. Hist. Hérault*, 1960, p. 12) ; Contribution à la connaissance des Coléoptères des Pyrénées-Orientales (plusieurs publications notamment *Bull. mens. Soc. linn. Lyon*, 1959, p. 222 ; 1966, p. 115) ; Sur quelques Coléoptères du Languedoc-Roussillon et des Pyrénées (*Ann. Soc. Hort. Hist. nat. Hérault*, 1974, p. 93) ; Captures de Coléoptères dans la région lyonnaise (*Bull. mens. Soc. linn. Lyon*, 1949, p. 165) ; Les Coléoptères de la zone alpine (*Ann. Soc. Hort. Hist. nat. Hérault*, 1972, p. 91) ; Notes entomologiques sur le bois de Valbonne, Gard (*Ann. Soc. Hort. Hist. nat. Hérault*, 1959, p. 194) ; Dix voyages entomologiques en Corse (*Ann. Soc. Hort. Hist. nat. Hérault*, 1964, p. 119) ; La faune entomologique de Saint-Guilhem-le-Désert (*Bull. mens. Soc. linn. Lyon*, 1958, p. 88). De plus il était l'auteur du chapitre Entomologie dans l'ouvrage consacré à Saint-Guilhem-le-Désert et sa région par l'Association des amis de Saint-Guilhem-le-Désert.

Enfin, il était Chevalier dans l'ordre des Palmes académiques et Officier dans celui du Mérite agricole.

J. VIALIER.

## ACTUALITES BOTANIQUES

*Acta Botanica Neerlandica* (54 B).

BOESEWINKEL F. D. : Ovule and seed development in Droseraceae. 1989, 38 (3) : 295-311.

*Alpine Gardening* (52 F).

SANDELL M. : Rock Garden Construction, part 3. 1989, 7 : 22-26.

*Anales del Jardín Botánico de Madrid* (48 F).

ETAYO J. : Flora liquénica epífita del Robledal de Ibañeta (Navarra, España). 1989, 46 (1) : 323-332.

*Anuario da Sociedade Broteriana* (61 G).

BRANDAO OLIVEIRA J. N. : Chaves para identificação pelos caracteres vegetativos das árvores, arbustos, subarbustos e trepadeiras espontaneas nos Açores. 1986, 52 : 11-43.

*Berichte des Geobotanischen Institutes der Eidg. Techn. Hochschule Stiftung Rubel* (70 E).

HUBER W. : *Ranunculus seguieri* Vill. in the Cantabric mountains. 1989, 55 : 237-245.

*Boletim da Sociedade Broteriana* (61 G).

PAIVA J. : What is *Polygala lusitanica* ? 1987, LX (2) : 187-196.

*Bull. mens. Soc. linn. Lyon*. 1990, 59 (1).