

40^e année

N° 6

Juin 1971

Abonnement 18 F

Le numéro 2,50 F

BULLETIN MENSUEL

DE LA

SOCIÉTÉ LINNÉENNE DE LYON

FONDÉE EN 1822

RECONNUE D'UTILITÉ PUBLIQUE PAR DÉCRET DU 9 AOÛT 1937

des SOCIÉTÉS BOTANIQUE DE LYON, D'ANTHROPOLOGIE ET DE BIOLOGIE DE LYON
REUNIES

et de leurs GROUPES REGIONAUX : ROANNE, VALENCE, etc

Siège social et Secrétariat général : 33, rue Bossuet, Lyon (6^e)

La partie administrative se trouve au centre de ce Bulletin.

- JOLIVET (P.), 1967. — Notes systématiques et écologiques sur les Chrysomélides marocains (Col.), 2^e note (Bull. Soc. Sc. Nat. Phys. Maroc, t. 46, 3^e et 4^e trim. 1966 : 305-394).
- KOCHER (L.), 1956. — Catalogue commenté des Coléoptères du Maroc, fasc. introduction I (Trav. Inst. Sc. Chérifien, Ser. Zool., 7).
- KOCHER (L.), 1958a. — Catalogue commenté des Coléoptères du Maroc, fasc. VIII, Phytophages (Trav. Inst. Sc. Chérifien, Ser. Zool., 19).
- KOCHER (L.), 1958b. — Contribution à l'étude des Chrysomélides du Maroc (Mem. Soc. Sc. Nat. Phys. Maroc, N.S. Zool. (5), Inst. Sc. Chérifien, Rabat).
- DE MARSEUL (S.A.), 1874. — Monographie des Cryptocéphales du Nord de l'Ancien Monde (L'Abeille, XIII, Soc. Ent. Fr.).
- NAKANE (T.), date ? — Iconographia Insectorum Japonicorum, vol. II, Coléopt., pl. 160-174 (en japonais).
- PORTEVIN (G.), 1934. — Histoire Naturelle des Coléoptères de France, t. III : *Phytophaga* (Encycl. Entom., ser. A, XVII, Lechevalier éd., Paris).
- SAINTE-CLAIRE-DEVILLE (J.), 1935-1938. — Catalogue raisonné des Coléoptères de France (L'Abeille, XXXVI, Soc. Ent. Fr.).
- TEMPÈRE (G.), 1958. — Modification à la répartition géographique de divers Coléoptères de la faune française (L'Entom., XIV, (2-3), 1958, 58-63).
- TIBERGHEN (G.), 1969. — 2^e contribution à la connaissance des *Chrysomeloidea* (Coléopt.). Observations écologiques et biologiques relatives à quelques espèces de la zone paléarctique (Bull. Mens. Soc. Linn. Lyon, 38 (4), 1969 : 114-126).
- TRESSENS (F.), 1969. — Un été hypothermique (L'Entom., XXV, (3), 1969 : 54-55).

**SUR UN NOUVEAU GISEMENT A PLANTES FOSSILES
DANS LE NORD-OUEST DE LA ROUMANIE
(NOTE PRELIMINAIRE)**

par Iustinian PETRESCU.

Par ce présent article nous désirons faire connaître la découverte d'un nouveau gisement à plantes d'âge oligocène, situé dans le périmètre du village Clitz (bassin moyen de la rivière Somes, au Nord-Ouest de la Transylvanie). Ce gisement se trouve dans un niveau de grès massifs, connus dans la littérature géologique roumaine sous le nom de « grès de Clitz » ; en l'absence de données paléontologiques l'âge de ce grès était mal défini et supposé Oligocène-Miocène.

Les traces foliaires que nous avons trouvées proviennent d'intercalations argileuses mises au jour à l'endroit appelé « stana Clitzului ». Les troncs fossiles, pour la plupart silicifiés, ont été recueillis dans les vallées situées autour du village de Clitz. Nos premières déterminations permettent d'établir l'inventaire paléobotanique suivant :

<i>Sequoia abietina</i> (Bröngn.) Knobl.	+
<i>Cryptomeria sternbergi</i> (Goepf) (?)	+
<i>Pinaceae</i> sp. <i>semina</i>	+
<i>Magnolia</i> sp.	+
<i>Litsea</i> sp.	+
<i>Daphnogene ungeri</i> Heer	++
<i>Sassafras</i> sp.	+
<i>Lauraceae</i> div. sp. indet.	+
<i>Ficus</i> sp.	+
<i>Periploca</i> sp. (?)	+
<i>Castanopsis furcinervis</i> (Rossm.) Kr.-Wld.	+++
<i>Quercus</i> sp.	+

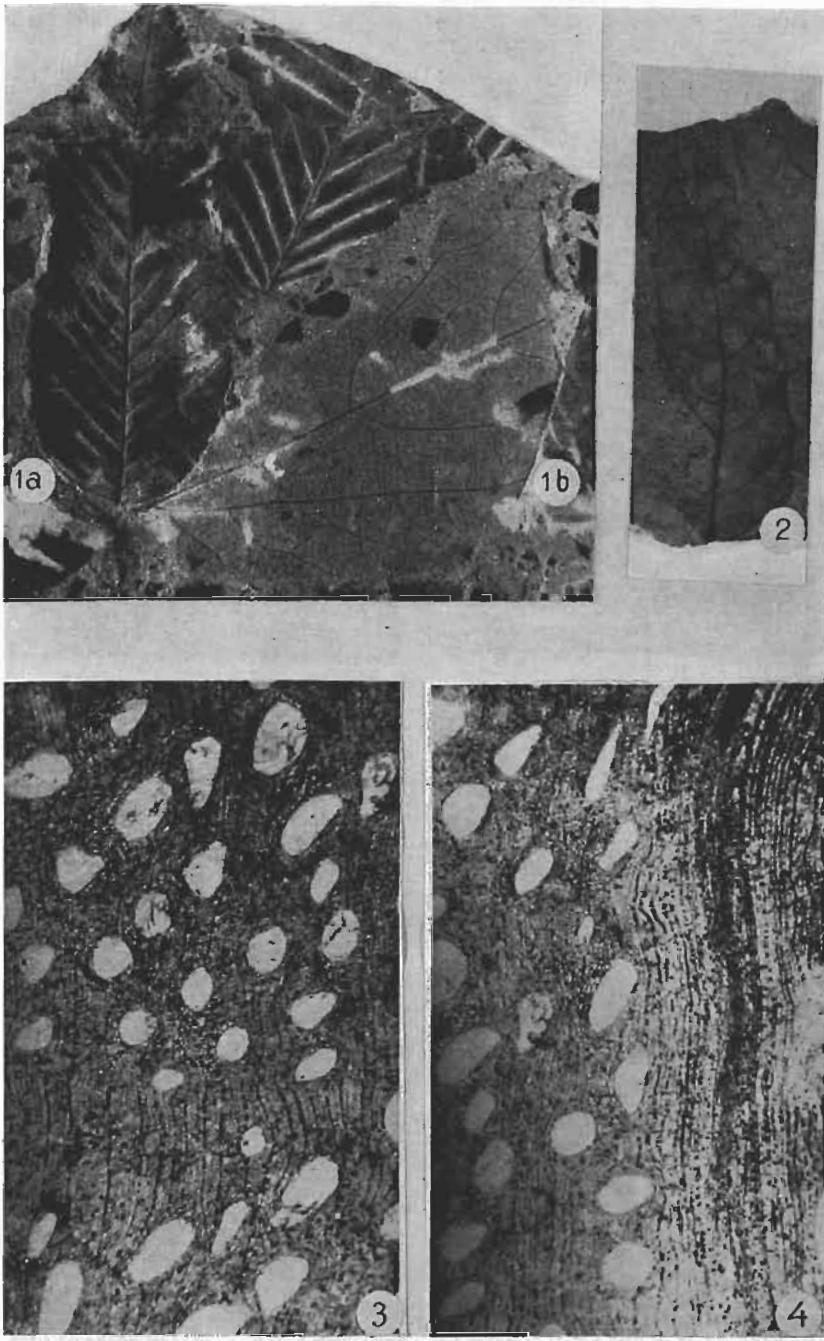


PLANCHE I.

Fig. 1a : *Carpinus grandis* Ung. 1 : 1. — 1b : *Sassafras* sp. 1 : 1. — 2. *Castanopsis furcinervis* (Rossm.) Kr. Wld. 1 : 1. — 3, 4. — *Quercoxylon praeviliculosum* n. sp., coupes transversales, 35 x.

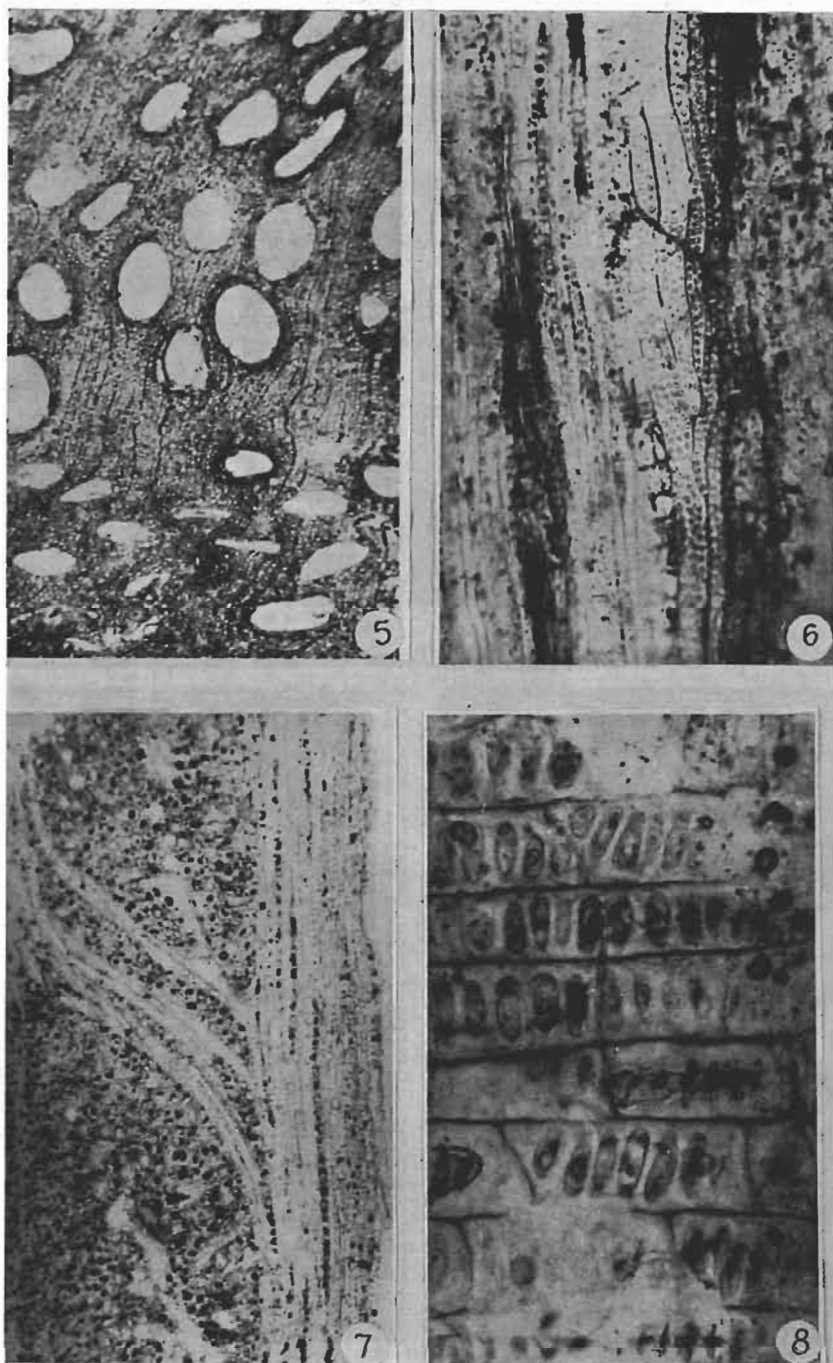


PLANCHE II.

Fig. 5-8. : *Quercoxylon praeviticulosum* n. sp. — 5 : Coupe transversale, 35 x. — 6, 7 : Coupe tangentielle, 70 x, 120 x. — 8 : Coupe radiale, 500 x.

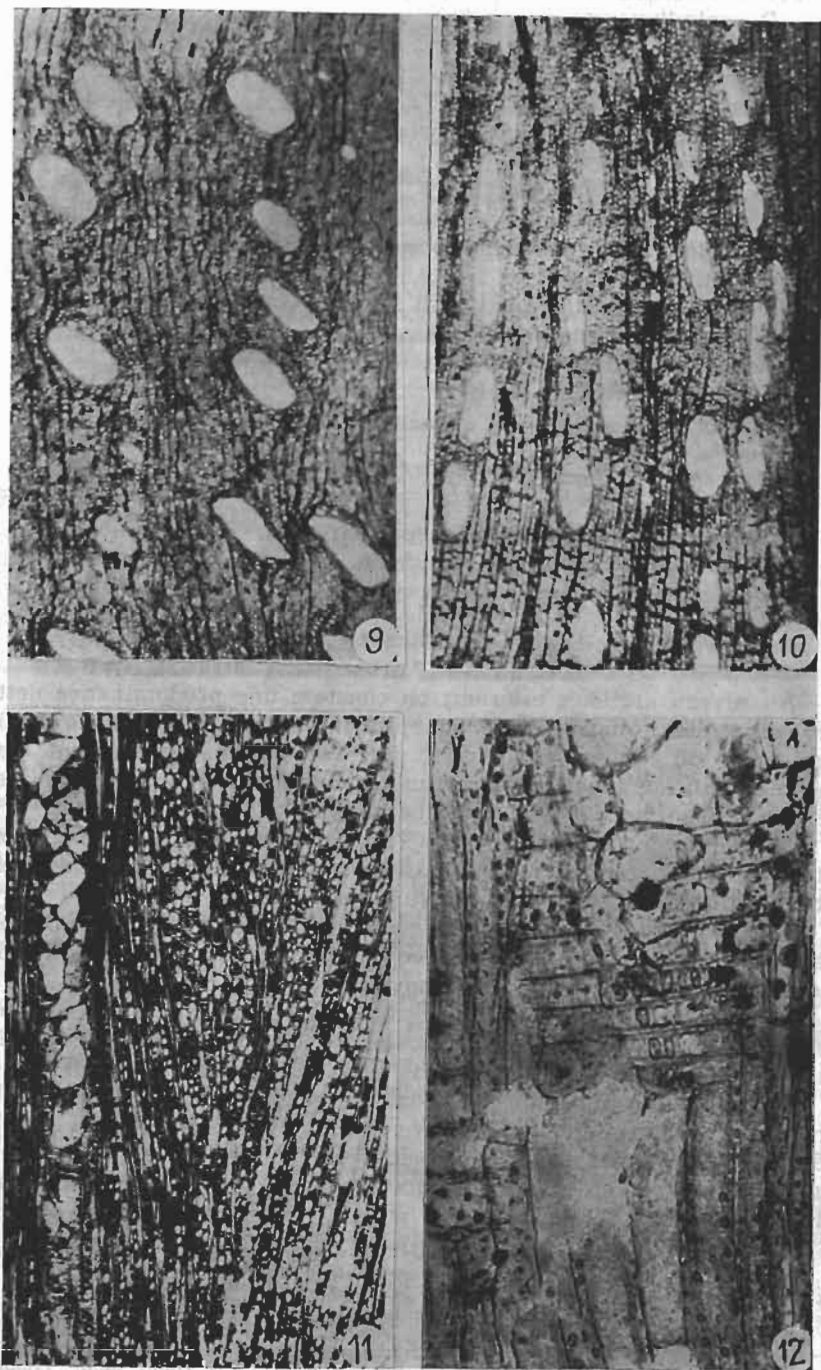


PLANCHE III.

Fig. 9-12 : *Quercoxylon praehehictoxyloides* n. sp. — 9-10 : Coupe transversale, 35 x. — 11 : Coupe tangentielle, 70 x. — 12 : Coupe radiale, 250 x.

<i>Dryophyllum</i> sp.	+
<i>Alnus</i> sp.	+
<i>Carpinus grandis</i> Ung.	+
<i>Ostrya</i> sp.	+
<i>Myrica lignitum</i> (Ung.) Saporta	+
<i>Comptonia</i> sp.	+
<i>Juglans</i> sp.	+
<i>Engelhardtia</i> sp. fructus	+
<i>Leucothoe/Andromeda/protogea</i> (Und) Saporta ...	+
<i>Cassia phaseolites</i> Heer	+
<i>Dioclea</i> cf. <i>romanica</i> Ettingsh.	+
<i>Mimosites haeringiana</i> Bronn.	+
<i>Acer tricuspidatum</i> Bronn.	+
<i>Sapindus falcifolius</i> Al. Br.	++
<i>Cedrela</i> sp.	+
<i>Berchemia</i> sp.	+
<i>Ilex</i> sp.	+
<i>Fraxinus</i> sp.	+
<i>Sequoioxylon gypsaceum</i> (goepp.) Greguss.	+++
<i>Quercoxylon praehelictoxyloides</i> n. sp.	+++
<i>Quercoxylon praeviticulosum</i> n. sp.	+++

+ : fréquence basse, ++ : fréquence moyenne, +++ : fréquence élevée.

Au niveau argileux inférieur on constate une prédominance nette des empreintes foliaires de *Castanopsis furcinervis*, qui, vers la partie supérieure du niveau, deviennent plus rares puis disparaissent. Par contre, au niveau supérieur il y a une grande fréquence des empreintes de *Carpinus grandis* et de *Lauracées* (surtout trinervées).

En comparant le gisement de Clitz aux gisements paléobotaniques situés dans les bassins Valea Almasului et Valea Agrijului, il est possible de faire déjà les remarques suivantes :

— il existe une similitude entre « le grès de Clitz » et les « couches de Cetate » (sensu Voicu 1956) ; ce dernier niveau appartenant à la moitié supérieure de l'Oligocène moyen ;

— le gisement de Clitz, d.p.d.v. stratigraphique, est synchrone avec celui de Jac (Vales Agrijului) et celui de Almasu (Vales Almasului), mais il lui manque le niveau le plus basal à *Zizyphus* ;

— dans les niveaux supérieurs, la flore de Clitz (située dans la partie finale de l'Oligocène moyen), devient similaire à celle de Surduc (considérée comme appartenant au niveau le plus inférieur de l'Oligocène supérieur). Il est enfin à noter que les deux gisements se trouvent distants de 10 km l'un de l'autre.

(Laboratoire de Géologie-Paléontologie, Kogalniceanu 1,
Université de Cluj, Roumanie.)

Présenté à la Section de Botanique en sa séance du 14 novembre 1970.

Annonces sur les pages de couvertures. — P. II : Ets Henri Peter, Editions Delachaux et Niestlé, Librairie R. Desvigne. — P. III : Ets Rollet et Cie. — P. VI : Compagnie Générale de Madagascar. — P. VII : Microscopes Wild. — P. VIII : Optique Nagabbo, Ets Deyrolle.