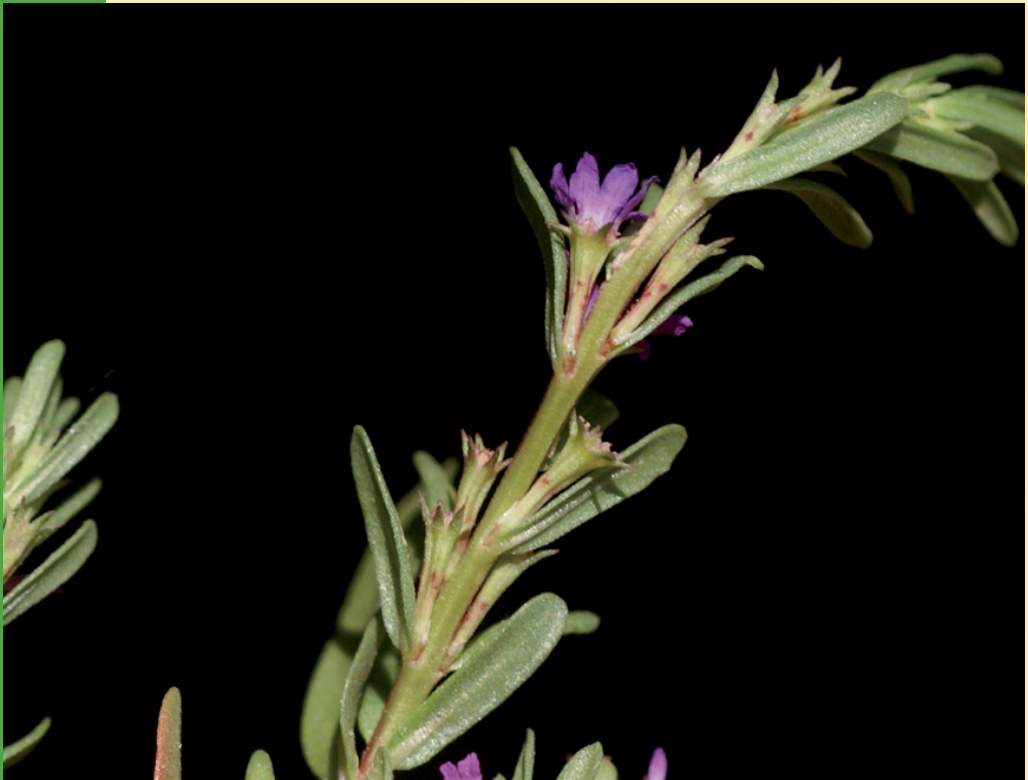


*Bulletin mensuel*  
*de la*

# SOCIÉTÉ LINNÉENNE DE LYON



# SOCIÉTÉ LINNÉENNE DE LYON

SOCIÉTÉS BOTANIQUE DE LYON, D'ANTHROPOLOGIE ET  
BIOLOGIE DE LYON RÉUNIES ET GROUPE RÉGIONAL DE ROANNE

FONDÉE EN 1822  
RECONNUE D'UTILITÉ PUBLIQUE  
PAR DÉCRET DU 9 AOÛT 1937

## TRÉSORERIE : Tarifs des cotisations et abonnements 2011 (1<sup>er</sup> janvier au 31 décembre)

Abonnement sans cotisation France 40 € Etranger 70 €  
Institutions (tous pays) 71 €

Les membres de la Société linnéenne de Lyon bénéficient d'un tarif réduit sur l'abonnement au bulletin, soit :

	Membres bienfaiteurs	Membres actifs	Membres scolaires	Couples	Membres à l'étranger	Scolaires à l'étranger
Abonnement	29 €	29 €	11 €	29 €	36 €	14 €
Cotisation	à partir de 72 €	15 €	9 €	28 €	21 €	9 €
<b>Total</b>	<b>à partir de 101 €</b>	<b>44 €</b>	<b>20 €</b>	<b>57 €</b>	<b>57 €</b>	<b>23 €</b>

L'abonnement au bulletin donne droit aux numéros publiés au cours de l'année civile 2011.

Tarifs « scolaires » applicables aux scolaires et étudiants sur justificatif.

Les chèques postaux ou bancaires doivent être libellés au nom de la Société linnéenne de Lyon et envoyés au siège.

Carte de membre : elle est envoyée à tous ceux qui en font la demande en joignant à leur paiement une enveloppe timbrée à leur adresse.

Changement d'adresse : nous retourner le film d'expédition du bulletin en inscrivant votre nouvelle adresse au-dessous de l'ancienne.

S.L.L. MEMBERSHIP : annual fee : 57 € including subscription to bulletin.

SUBSCRIPTION (institutions) : 71 €.

Back issues are available. Payment should accompany all orders. Please enclose present mailing address with all changes of address requests.

The exchange with publications from others societies of natural history can be established.

RÉUNION DES SECTIONS :	2 <sup>e</sup> jeudi	2 <sup>e</sup> samedi	2 <sup>e</sup> merc.	3 <sup>e</sup> lundi	3 <sup>e</sup> mardi	3 <sup>e</sup> jeudi	dernier mardi
SCIENCES DE LA TERRE	20 h						
BOTANIQUE (novembre-mars)		16 h					
BOTANIQUE (avril-octobre)			20 h				
MYCOLOGIE				20 h			
BIOLOGIE GÉNÉRALE, ANTHROPOLOGIE, ARCHÉOLOGIE					20 h		
ENTOMOLOGIE						20 h	
JARDINS ALPINS							20 h

*Il n'y a pas de réunion ni de permanences en juillet et août.*

**BIBLIOTHÈQUE** : le 1<sup>er</sup> samedi de 16 à 18 heures, les 2<sup>e</sup> et 4<sup>e</sup> mercredis de 16 à 19 heures (pas de permanences en juillet et août). — *Les ouvrages sont prêtés pour une durée de 2 mois aux membres à jour de cotisation.*

**OFFICE MYCOLOGIQUE (détermination de champignons)** : chaque lundi à 20 heures (à partir de 18 heures en septembre et octobre).

**OFFICE BOTANIQUE (détermination de plantes)** : le 3<sup>e</sup> mercredi à 20 heures.

**ENTOMOLOGIE** : entretien des collections le 4<sup>e</sup> mercredi du mois à 19 heures 30.

## SOUSSION DES MANUSCRITS :

Les manuscrits doivent être adressés au rédacteur du bulletin obligatoirement sur un support informatique (ou par courriel) accompagné de deux exemplaires sur papier.

Pour la présentation, se référer aux consignes publiées dans le bulletin de janvier-février 2010 et disponibles sur le site Internet de la Société ou par courrier.

Sauf accord du Conseil d'administration, le premier auteur doit être membre de la Société depuis deux ans et être à jour de sa cotisation.

## ***Eumenes mediterraneus filitosa* nov. ssp. de Corse (Hymenoptera Vespidae)**

**Bruno Gereys**

10 rue Eugène Revest, F-04700 Oraison – bruno.gereys04@orange.fr

Résumé. – L'examen de spécimens corses de *E. mediterraneus* Kriechbaumer montre qu'ils se distinguent de ceux de France continentale par une tendance au mélanisme du gastre et par l'extension de la couleur rougeâtre sur les fémurs postérieurs, un schéma de coloration caractérisant tous les taxons d'Eumeninae endémiques de Corse et de Sardaigne reconnus comme valides. L'examen de spécimens de *E. mediterraneus* provenant d'Afrique du Nord, de la péninsule Ibérique et de Turquie montre que les tendances de coloration des spécimens corses et sardes ne constituent pas l'élément d'un cline. La sous-espèce *filitosa* est décrite pour désigner les populations corses de *E. mediterraneus*.

Mots-clés. – Hymenoptera, Vespidae, Eumeninae, *Eumenes mediterraneus* Kriechbaumer, *filitosa* nov. ssp., Corse, Sardaigne.

### ***Eumenes mediterraneus filitosa* nov. ssp. from Corsica (Hymenoptera Vespidae)**

Summary. – The study of *E. mediterraneus* Kriechbaumer specimens from Corsica shows that they can be distinguished from continental specimens by a certain degree of melanism in the gaster and a greater development of reddish areas on posterior femurs, thus showing a color pattern characterizing all Corsican and Sardinian endemic Eumeninae taxa recognized as valid. The study of specimens of *E. mediterraneus* from North Africa, the Iberian Peninsula and Turkey, shows that the colour trends shown by Corsican and Sardinian specimens do not form part of a cline. The subspecies *filitosa* is described to designate the Corsican populations of *E. mediterraneus*.

Keywords – Hymenoptera, Vespidae, Eumeninae, *Eumenes mediterraneus* Kriechbaumer, *filitosa* nov. ssp., Corsica, Sardinia.

Décrit de Dalmatie, *Eumenes mediterraneus* Kriechbaumer 1879 est un taxon holoméditerranéen, saharo-sindien, touranien et sinien. Signalée de vingt-et-un départements, l'espèce s'observe en France du niveau de la mer jusqu'à 625 mètres d'altitude et sa période de vol s'étend de fin avril à mi-octobre. Bien que présente dans les Vosges, elle peuple surtout la partie méridionale du pays, notamment la Corse.

Deux variétés ont été originellement décrites : la var. *heri* Kriechbaumer 1879 et la var. *neesii* Kriechbaumer 1879. BLÜTHGEN (1943) estime que le type de la première est un mâle de *E. pomiformis* (Fabricius 1781), et que la seconde correspond probablement à *E. coronatus* (Panzer 1799) [cité comme « *E. coarctatus* (Linné 1758) »].

Comme on peut s'y attendre chez une espèce à aussi large distribution, plusieurs autres formes et sous-espèces ont été décrites.

*E. m. cypricus* Blüthgen 1938 (Chypre) se caractérise par la grosseur de la ponctuation du tégument. Fondé sur le même caractère, *E. m. anatolicus* Giordani Soika 1952 (Anatolie) est considéré comme un synonyme subjectif plus récent de la forme nominative, tout comme *Eumenes houskai* Giordani Soika 1952 (GUSENLEITNER, 1997).

*E. m. bengasinus* Blüthgen 1938 (Cyrénaïque) est caractérisé par une extension de la couleur rougeâtre.

*E. m. jarkandensis* Blüthgen 1938 (Turkestan) a été élevé au rang d'espèce (GUSENLEITNER, 1971).

*E. m. aemilianus* Guiglia 1951 est un taxon décrit d'Italie à partir d'une femelle ; sa description indiquant de nombreux caractères divergents, BLÜTHGEN (1955a) lui a donné le rang d'espèce.

*E. m. manchurianus* Giordani Soika 1971 (Mandchourie) est une forme mélanique à rapprocher de la var. *opacus* Gusenleitner 1972 (taxon indisponible – C.I.N.Z : art 45.5 et 45.6).

BLÜTHGEN (1955b) considère *Labus superbus* Meade-Waldo 1910 comme une sous-espèce de *E. mediterraneus*. Par la suite, BLÜTHGEN (1961) et GUSENLEITNER (1972) estiment que *Eumenes affinissima* race *quettaensis* Cameron 1907 (Pakistan) est également une sous-espèce de *E. mediterraneus* caractérisée par la grosseur de sa ponctuation.

Un récent examen de la collection Hubert Tussac (†) et Marc Tussac (Auvillar, Tarn-et-Garonne), ainsi que de celle de Patrick Bonneau (La Bouilladisse, Bouches-du-Rhône), a permis de comparer quarante-neuf spécimens de *E. mediterraneus* corses (27 ♀ et 22 ♂) avec des spécimens de France méridionale (170 ♀ et 311 ♂). Il ressort de cet examen que les spécimens corses se caractérisent par une nette tendance à la réduction des bandes tergales (nombre de bandes et surface de celles-ci : cf. Tableau I), ainsi que par l'extension de la couleur rougeâtre sur les fémurs 3 des femelles (Fig. 1). En effet, chez 81,50 % d'entre elles, cette couleur s'étend sur au moins  $\frac{1}{4}$  de la partie dorso-postérieure du fémur 3 (elle s'étend sur une longueur équivalente au diamètre maximal du fémur 3 chez les individus restants). Chez les spécimens de France continentale, cette couleur – lorsqu'elle est présente – s'étend sur une longueur au maximum équivalente au diamètre maximal du fémur 3. L'extension de cette couleur est également présente chez les mâles, mais dans des proportions nettement moindres.

Considéré dans le contexte de la faune corso-sarde, ce constat s'avère particulièrement intéressant. En effet, plusieurs taxons d'Eumeninae endémiques de ces îles présentent un schéma de coloration englobant ces deux tendances (mélanisation des tergites et extension de la couleur rougeâtre sur les pattes) : *Ancistrocerus longispinosus gazelloides* Guiglia 1943, *Ancistrocerus tussaci* Gusenleitner 1987, *Eumenes sardous* Guiglia 1951, *Euodynerus curictensis sardous* Borsato 2006 et *Stenodynerus fastidiosissimus laborans* (Costa 1882). Ce schéma de coloration se rencontre également aux Baléares chez *Pseudepipona gineri* (von Schulthess 1934) et *Euodynerus minoricensis* Sanza, Castro & Gayubo 2003. Il est intéressant de constater que les sous-espèces corso-sardes fondées sur d'autres caractères que ce schéma sont considérées comme douteuses ou ont été mises en synonymie avec leur forme nominative : *Allodynerus delphinalis sardous* Blüthgen 1953 (TUSSAC & TUSSAC, 1981 ; GUSENLEITNER, 1999), *Eumenes coarctatus corsicus* Gusenleitner 1972 et *Eumenes coarctatus nuragicus* Giordani Soika 1986 (GUSENLEITNER, 1999).

Tableau I - Comparaison de la variation de coloration\* du gastre des populations de *E. mediterraneus* corses avec celle des populations de France continentale.

Populations corses : n = 49 (27 ♀ et 22 ♂)	
Tergite 5 avec une bande raccourcie sur les côtés ..... ♀	14,81%
Tergite 5 avec une ou plusieurs taches .....	37,03%
Tergite 5 noir .....	48,14%
♂	
Tergite 5 avec une bande (complète chez un seul spécimen) .....	18,20%
Tergite 5 avec une petite tache centrale .....	40,90%
Tergite 5 noir .....	40,90%
Populations de France continentale : n = 481 (170 ♀ et 311 ♂)	
♀	
Tergite 5 avec une bande complète .....	77,50%
Tergite 5 avec une ou plusieurs taches .....	22,50%
♂	
Tergite 5 avec une bande complète .....	60,45%
Tergite 5 avec une bande raccourcie sur les côtés .....	39,54%

\* coloration jaune prise en compte même lorsqu'elle n'apparaît qu'en filigrane sur la coloration basale noire.

Dans la mesure où les spécimens de *E. mediterraneus* corses examinés proviennent de localités différentes réparties sur l'ensemble de l'île (Ajaccio, Bonifacio, Calacuccia, Calenzana, Cargèse, Corte, Ghisonaccia, Porto, Porto-Pollo, Porto-Vecchio, Noceta, Sartène), il est peu probable que le schéma de coloration observé soit sous l'influence de microclimats. L'hypothèse que les populations corses de *E. mediterraneus* forment une sous-espèce est donc solide, à condition d'avoir au préalable vérifié que ce schéma ne constitue pas l'élément d'un cline. La consultation de plusieurs collections privées (J. Bitsch, H. et M. Tussac, B. Gereys) a permis cette vérification sur la base de l'examen de spécimens provenant d'Espagne (15 ♀ et 25 ♂), du Portugal (1 ♀ et 2 ♂), du Maroc (9 ♀ et 11 ♂), de Tunisie (16 ♀ et 12 ♂) et de Turquie (1 ♀ et 2 ♂), soit un total de quarante-quatre spécimens, auxquels s'ajoutent trois femelles sardes et cinquante femelles ibériques, provenant du centre-nord, du nord-est, de l'est, du centre-sud et du sud de l'Espagne (L. Castro, *in litt*).

Il ressort de ces observations que les tendances à la mélanisation des tergites et à l'extension de la couleur rougeâtre sur les fémurs postérieurs, qui caractérisent les exemplaires de Corse et de Sardaigne, peuvent s'exprimer, indépendamment l'une de l'autre, sur des spécimens d'origine différente. Ainsi l'extension de la couleur rougeâtre des fémurs est souvent plus importante dans les populations d'Afrique du Nord ; elle est particulièrement forte dans la sous-espèce *bengasinus* de Cyrénaïque. Cependant les populations présentant ces variations ne forment pas l'élément d'un cline comme le montre l'absence de variation de cette coloration au fur et à mesure que l'on se déplace du sud de la France au sud de la péninsule Ibérique. De même la tendance à la mélanisation des tergites ne s'observe, en dehors des populations de Corse et de Sardaigne, que chez de rares spécimens non rattachés à une région définie. La création d'une sous-espèce corse de *E. mediterraneus* est donc tout à fait justifiée

***Eumenes mediterraneus filitosa* nov. ssp.**

**Holotype** : ♀ – n° 298, Porto Polo [ sic \* ] (UTM : WGS84, 32T MM81), 24. IX. 1981 (Coll. H. et M. Tussac), déposé au M.N.H.N, Paris.

**Paratypes** : ♀ – n° 216, 217, 224, 241, 242, 243, 244, 245, 246, 247, 248, 249, 250, 259, 260, 261, 262, 283, 290, 299 (spécimen sans tête), 300, 301, 302, 306 (coll. H. et M. Tussac) – Ghisonaccia, 1 spécimen, 29. VI. 2003 (leg. et coll. P. Bonneau) – Noceta, Vivario, 1 spécimen, 20. VI. 2005 (leg. et coll. P. Bonneau).

♂ – n°218 (désigné comme allotype et déposé au M.N.H.N, Paris), 219, 251, 263, 264, 265, 266, 267, 307, 308, 309, 311, 1138, 1155, 1156, 1157, 1159, 1160 (coll. H. et M. Tussac) – Bonifacio, 1 spécimen, 07. VII. 2003 (leg. et coll. P. Bonneau) – Sartène, 2 spécimens, 08. VII. 2003 (leg. et coll. P. Bonneau) – Forêt de Bonifato, 1 spécimen, 20. VI. 2003 (leg. et coll. P. Bonneau).

*Derivatio nominis*. Substantif en apposition : référence au site préhistorique situé à proximité de la localité typique.

Diffère de la forme nominative par la réduction des bandes tergaes et le fort développement d'une coloration rougeâtre sur la face dorso-postérieure du fémur 3.

♀ : 11,5 – 13 mm\*\*. Tergite 5 entièrement noir ou avec une ou plusieurs petites taches jaunes. Sternite 5 entièrement noir ou avec une ou deux taches jaunes, parfois avec une bande complète ou raccourcie sur les côtés. Tergite et sternite 6 noirs.

Zones de transition entre la couleur noire et jaune des fémurs avec des aires rougeâtres plus ou moins étendues. Partie dorso-postérieure du fémur 3 avec une aire rougeâtre présente sur le quart distal du fémur chez 81,50 % des spécimens observés, couleur étendue sur une longueur équivalente au diamètre maximal du fémur 3 chez les individus restants.

♂ : 8,5 – 11 mm\*\*. Tergite 5 noir ou avec une petite tache centrale jaune, très rarement avec une bande de cette couleur. Sternite 5 noir, ou avec une bande jaune complète ou raccourcie sur les côtés. Tergite 6 toujours noir. Sternite 6 pouvant posséder une tache médiane jaune.

Coloration rougeâtre des fémurs présente uniquement sur l'extrémité postérieure du fémur 3 et étendue au maximum sur le cinquième de sa partie distale.

Remerciements. – Mes remerciements vont à Marc Tussac et Patrick Bonneau pour la mise à disposition de leurs collections, ainsi qu'à Leopoldo Castro (Teruel, Espagne), Jacques Bitsch (Toulouse) et Jean Raingard (Paris) qui ont bien voulu relire le manuscrit.

---

\* Porto Pollo.

\*\* mesures effectuées du sommet du vertex à l'extrémité postérieure du tergite 2.

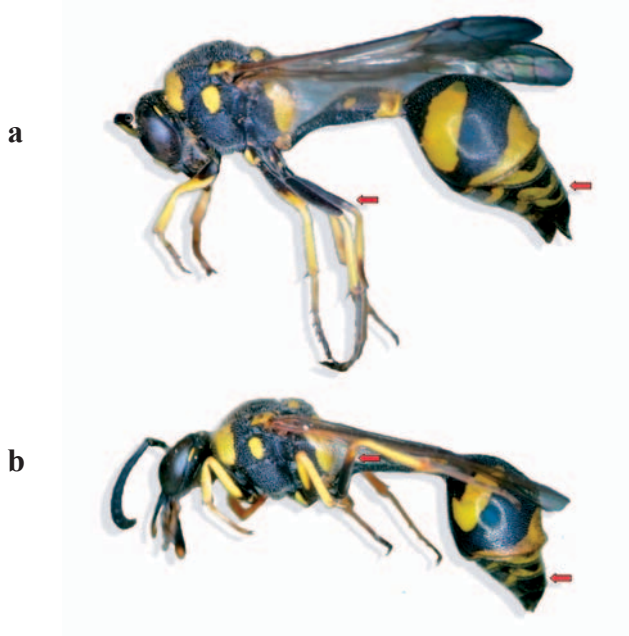


Figure 1

- a, *Eumenes mediterraneus mediterraneus* Kriechbaumer 1879 (Habitus ♀ en vue de profil – Haute-Garonne, Toulouse, jardin botanique, 27.VII.1944, leg. H. Nouvel, Coll. B. Gereys) ;  
b, *Eumenes mediterraneus filitosa* nov. ssp. (Habitus de l'holotype en vue de profil – Corse, Porto Pollo, 24.IX.1981, Coll. H. et M. Tussac).

## RÉFÉRENCES BIBLIOGRAPHIQUES

- BLÜTHGEN P., 1943. Neue paläarktische *Eumenes*-Arten oder Rassen. *Mitteilungen der münchener entomologischen Gesellschaft*, 33 (1) : 297-306.
- BLÜTHGEN P., 1955a. Neue oder erwähnenswerte « Eumenidae » aus Italien und Nord-Afrika aus dem Istituto di Entomologia della Università di Bologna (I. B.) und aus dem Musée Zoologique de Lausanne (M. L.). *Bolletino dell'Istituto di Entomologia della Università di Bologna*, 21 : 313-318.
- BLÜTHGEN P., 1955b. Weitere Beiträge zur Synonymie der paläarktischen Faltenwespen. *Mitteilungen der münchener entomologischen Gesellschaft*, 54/55 : 397-417.
- BLÜTHGEN P., 1961. Die Faltenwespen Mitteleuropas (Hymenoptera, Diptera). *Abhandlungen der deutschen Akademie der Wissenschaften zu Berlin (Klasse für Chemie, Geologie und Biologie)*, (2) : 1-252.
- GUSENLEITNER J., 1971. Bemerkenswertes über Faltenwespen III (Diptera, Hymenoptera). *Nachrichtenblatt der bayerischen Entomologen*, 20 : 27-32.
- GUSENLEITNER J., 1972. Übersicht über die derzeit bekannten westpaläarktischen Arten der Gattung *Eumenes* Latr. 1802 (Hym. Vespoidea). *Bollettino del Museo Civico di Storia naturale di Venezia*, 22-23 (1969-1970) : 67-117.
- GUSENLEITNER J., 1997. Über einige Vespoidea des Nahen Ostens (Hymenoptera : Eumenidae, Masaridae). *Linzer biologische Beiträge*, 29 (1) : 137-150.
- GUSENLEITNER J., 1999. Bestimmungstabellen mittel- und südeuropäischer Eumeniden (Vespoidea, Hymenoptera). Teil 11 : Die Gattungen *Discoelius* Latreille 1809, *Eumenes* Latreille 1802, *Katamenes* Meade-Waldo 1910, *Delta* Saussure 1855, *Ischnogasteroides* Magretti 1884 und *Pareumenes* Saussure 1855. *Linzer biologische Beiträge*, 31 (2) : 561-584.
- TUSSAC H. & TUSSAC M., 1981. Présence en France et en Espagne d'*Allodynerus koenigi* et révision des espèces françaises. *L'Entomologiste*, 37 : 195-203.

# EXTRAIT DU CATALOGUE DE LA SOCIÉTÉ LINNÉENNE DE LYON

<b>TARIFS 2011 (en euros)</b>	<b>Membres</b>	<b>Non</b>
<b>RÈGLEMENT À LA COMMANDE</b>	<b>de la S.L.L.</b>	<b>membres</b>
ANNALES DE LA SOCIÉTÉ LINNÉENNE DE LYON (prix par tome)		
Tomes 21, 24, 25, 35, 36, 38, 39, 40, 43, 44, 61, 68, 69, 72, 74, 77, 78, 79, 80	11	18
Tomes 20, 23, 26, 27, 34, 41, 42, 46, 51, 52, 58, 59, 62, 63, 64, 66, 73	12	20
Tomes 30, 31, 33, 47, 48, 49, 50, 60, 65	15	23
BULLETIN MENSUEL DE LA SOCIÉTÉ LINNÉENNE DE LYON		
(depui 1992) publié sans interruption – l'année complète	26	37
10 numéros par an – le numéro	3	5
Publication de la Société Botanique de Lyon (1871-1922), de la Société d'Anthropologie de Lyon (1881-1922) et bulletins bimensuels de la Société linnéenne de Lyon (1922-1931)..... nous consulter		

## BOTANIQUE

NÉTIEN G. – <i>Flore lyonnaise</i> . 1993, 1 vol. broché, 69 + 623 p., 1 carte.....	27	31
NÉTIEN G. – <i>Complément à la Flore lyonnaise</i> . 1996. 1 vol. broché, 125 p. ....	8	10
PROST J.-F. – <i>Catalogue des plantes vasculaires de la chaîne jurassienne</i> . 2000, 1 vol., 400 p. ....	23	30,50
SCAPPATICCI G. et DÉMARES M. – <i>Le genre Epipactis Zinn (Orchidales, Orchidaceae) en France et en région lyonnaise</i> . 2003. 44 p., 19 pl. + carte.....	10	12

## ENTOMOLOGIE

ALLEMAND R. et al. – <i>Coléoptères de Rhône-Alpes - Cérambycides</i> . 2009 1 vol., 350 p.....	40	40
COULON J. – <i>Les Bembidiina de la faune de France. Clé d'identification commentée (Coléoptères Carabidae Trechinae)</i> . 2005, 1 fasc., 120 p., 21 fig.....	12	15
COULON J. et al. – <i>Coléoptères Carabiques et Cicindèles de Rhône-Alpes</i> . 2000, 1 vol., 383 p. ....	36,50	46
LABRIQUE H. – <i>Coléoptères de Rhône-Alpes - Ténébrionides</i> . 2006, 1 vol., 143 p. ....	30	30
LESEIGNEUR L. – <i>Coléoptères Elateridae de la faune de France continentale et de Corse</i> . 1972, 1 vol., broché, 381 p., 384 fig. ....	25	32
LEDOUX G. et ROUX P. – <i>Nebria (Coleoptera, Nebriidae)</i> . 2005, 1 vol., 976 p. ....	45	45
LE PÉRU B. – <i>The Spiders of Europe, Synthesis of data. Vol. 1 : Atypidae to Theridiidae</i> . 2011, 522 p., nombreuses ill. et cartes.....	30	35
SUDRE J. et al. – <i>Les Cerambycidae de Nouvelle-Calédonie. 1<sup>re</sup> partie : Lamiinae</i> . 2010, 1 vol., 76 p., 70 ph.....	20	25

## MYCOLOGIE

Travaux mycologiques en hommages à Antoine Ayel. 2005, 1 vol., 130 p. ....	13	16
Annales 2007 - Session mycologique de la FMBDS/FAMM à Lamoura (Jura) .....	17	20

## SECTION GÉNÉRALE

Actes du colloque de Dijon, 2007 – « Peut-on classer le vivant ? » .....	40	40
EXBRAYAT J.-M. et MOREAU P. – <i>Acte du colloque « L'Homme méditerranéen et son environnement »</i> . 2004, 128 p., 8 pl.....	15	19

## SCIENCES DE LA TERRE

RULLEAU L. et ROUSSELLE B. – <i>Le Mont d'Or... Une longue histoire inscrite dans la pierre</i> . 2005, 251 p. ....	20	23
---	----	----

Port en sus : se renseigner auprès du secrétariat.

Commandes à adresser au secrétariat de la Société, accompagnées du chèque correspondant.

Pour l'étranger, une facture pro forma incluant le prix du port sera adressé. L'expédition aura lieu dès son règlement.

La liste des autres ouvrages disponibles est accessible sur notre site Internet : [www.linneenne-lyon.org](http://www.linneenne-lyon.org)

# SOCIÉTÉ LINNÉENNE DE LYON

**Siège social : 33, rue Bossuet, F-69006 LYON**

**Tél. et fax : +33 (0)4 78 52 14 33**

<http://www.linneenne-lyon.org> — email : [societe.linneenne.lyon@wanadoo.fr](mailto:societe.linneenne.lyon@wanadoo.fr)

Groupe de Roanne : Maison des anciens combattants, 18, rue de Cadore, F-42300 ROANNE

Rédaction : Marie-Claire PIGNAL – Directeur de publication : Bernard GUÉRIEN

Conception graphique de couverture : Nicolas VAN VOOREN



## Tome 80 Fascicule 9-10 Novembre - Décembre 2011

### SOMMAIRE

Lamy F. et al. – Influence des pratiques culturelles sur les populations d'arthropodes dans un contexte de maraîchage rhônalpin .....	211 - 217
Vincent R. et Doguet S. – L'altise <i>Luperomorpha xanthodera</i> poursuit son expansion en France (Coleoptera Chrysomelidae) .....	218 - 220
Gereys B. – <i>Eumenes mediterraneus filitosa</i> nov. spp. de Corse (Hymenoptera Vespidae) ...	221 - 225
Roubaudi L. – Compte-rendu de la session de la section botanique dans les îles d'Hyères du 14 au 16 mai 2011 .....	227 - 238
Ollivier E. et Quéinnec E. – Description du premier <i>Trechus</i> endémique de Tunisie (Coleoptera Carabidae Trechini) .....	239 - 246
Pupier R. – A propos de <i>Poecilus sericeus monspessulani</i> Schatzmayr, 1943 : sous-espèce localisée aux environs de Montpellier (Coleoptera Carabidae) .....	247 - 248

Couverture : *Lythrum tribracteum* Salzm. ex Spreng., Porquerolles, mai 2011.

Crédit : Didier Roubaudi

### CONTENTS

Lamy F. et al. – Influence of agricultural practices on arthropod populations in a context of Rhône-Alpes gardening .....	211 - 217
Vincent R. et Doguet S. – Expansion in France of <i>Luperomorpha xanthodera</i> (Coleoptera Chrysomelidae) .....	218 - 220
Gereys B. – <i>Eumenes mediterraneus filitosa</i> nov. spp. from Corsica (Hymenoptera Vespidae) .....	221 - 225
Roubaudi L. – Report of the botanical session in the "îles d'Hyères", May 2011 .....	227 - 238
Ollivier E. et Quéinnec E. – Description of the first endemic <i>Trechus</i> from Tunisia (Coleoptera Carabidae Trechini) .....	239 - 246
Pupier R. – <i>Poecilus sericeus monspessulani</i> Schatzmayr, 1942 : sub-species restricted to the area of Montpellier (Coleoptera Carabidae) .....	247 - 248

Prix 10 euros

ISSN 0366-1326 • N° d'inscription à la C.P.P.A.P. : 1114 G 85671

Imprimé par Imprimerie Brailly, 69564 Saint-Genis-Laval Cedex

N° d'imprimeur : V0001XX/00 • Imprimé en France • Dépôt légal : Novembre 2011

Copyright © 2011 SLL. Tous droits réservés pour tous pays sauf accord préalable.