

BULLETIN
DE LA
SOCIÉTÉ D'ANTHROPOLOGIE
DE LYON

Fondée le 10 Février 1881

TOME SIXIÈME

1887

LYON
H. GEORG, LIBRAIRE
65, RUE DE LA RÉPUBLIQUE

PARIS
G. MASSON, LIBRAIRE
20, BOULEVARD SAINT-GERMAIN

1887

LXVI^e SÉANCE — 4 juin 1887

Présidence de M. GAYET, président.

Le procès-verbal de la dernière séance est lu et adopté.

ÉLECTION

M. CADEAC est élu membre titulaire.

M. le général KOMAROFF est acclamé membre honoraire.

COMMUNICATION DU BUREAU

M. le Président annonce la mort de l'un des secrétaires de la Société, M. le D^r Rochas, préparateur à la Faculté des sciences, et fait son éloge funèbre.

COMMUNICATIONS

DE LA PHYSIONOMIE DES ALIÉNÉS

PAR M. LE D^r PIERRET

Cette communication n'a pas été déposée.

LES DOLMENS DU PUIG-NOULOUS (PYRÉNÉS-ORIENTALES)

PAR M. PALLARY

Me trouvant dernièrement à Argelès-sur-Mer, je résolus d'aller visiter les monuments mégalithiques signalés par Jalabert des Réaux dans la gorge de la Vall, et bien avant d'arriver au plateau de Montbram. Je relevai sur mon passage une série de tumulus et d'enceintes en pierres. La végétation était très puissante en ce moment, et n'ayant aucune connaissance du pays, je n'osai m'aventurer plus avant de peur de m'égarer

dans des fourrés impénétrables. Néanmoins, pendant le court trajet de quatre heures, j'ai pu constater la présence d'un petit



FIG. 1.

Dolmen sous tumulus de la gorge de la Vall.

dolmen sous tumulus qui n'avait pas été mentionné jusqu'à présent (fig. 1-2).

Ce dolmen se trouve sur la rive droite de la Massana, à

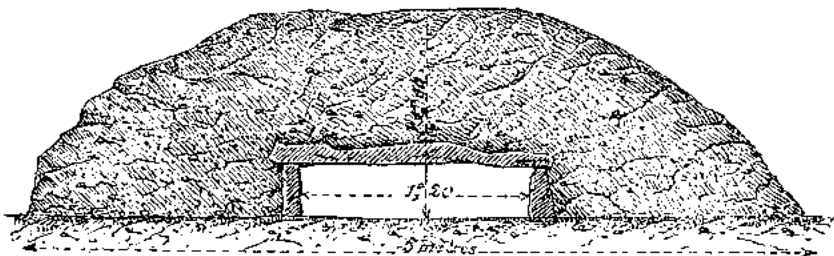


FIG. 2.

Coupe du dolmen précédent.

quelque distance d'une passerelle en bois qui passe la rivière. Il est couvert par des pierrailles et de la terre sur une hauteur de 2^m,50 à 3 mètres. L'entrée du dolmen est entièrement libre. Le tumulus a un diamètre de 5 mètres. La longueur de

la dalle qui ferme le dolmen est de 1^m,20. Les piliers ne sont pas d'une seule pièce, mais bien de plusieurs blocs superposés.

On sera étonné de la structure et de la petitesse de ce dolmen si on le compare aux autres monuments semblables qui existent dans le pays. Les matériaux sont cependant très nombreux et dans les environs on aperçoit de grandes dalles de granit qui se sont détachées naturellement de la montagne et qui auraient fourni de beaux supports.

Peu de jours après je me rendis à la Roque des-Albèves, petit village situé au pied des montagnes qui forment la frontière de la France, pour visiter la *Balma del Moro* (fig. 3), dolmen connu depuis 1835, mais qui n'avait jamais été décrit. Je regrette que le peu de temps dont je disposais ne m'ait pas permis de fouiller ce monument et ceux des environs de Banyuls-sur-Mer que M. Ludovic Martinet m'avait signalés.

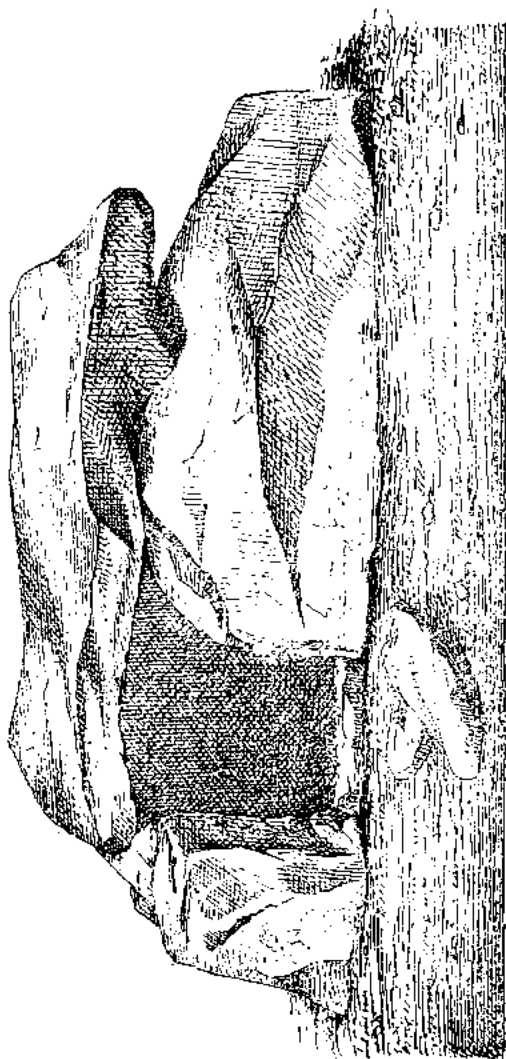
Par le mot *Balma*, les Catalans désignent une dalle, un rocher sous lequel on peut s'abriter. La *Balma del Moro* est donc la dalle du Maure. Les habitants du pays n'ignorent pas que c'est un tombeau, mais ils n'osent le fouiller. Ce dolmen est pour eux un objet de curiosité dont ils prennent grand soin. Les bergers qui fréquentent cet endroit ont cru l'embellir en comblant les vides laissés par les dalles avec des pierres de petites dimensions.

La *Balma del Moro* se trouve sur un petit plateau, à 1 kilomètre environ du *Pic du Midi*, nom donné à une saillie de rocher d'où la vue s'étend sur toute la plaine du Roussillon. Il appartient au type des dolmens sur tumulus et l'entrée du monument est formée par un perron à peine saillant.

L'ouverture de la *Balma* est orientée vers l'est : sa largeur est de 80 centimètres et sa hauteur de 95 centimètres. La longueur totale du monument est de 5 mètres, sa hauteur de 1^m,25. La dalle supérieure a une épaisseur de 20 centimètres et sa superficie est de 12 mètres carrés.

Le tumulus sur lequel est élevé la *Balma del Moro* a un

diamètre de 15 mètres environ. Sa hauteur ne dépasse pas 5 mètres.



Pl. 7.

La *Salax del Moro*, dolmen de la Roque.

Si l'on pénètre dans l'intérieur du dolmen on constate que le

niveau du sol n'est plus le même qu'à l'extérieur. Il y a environ 60 centimètres de terre en moins.

La dalle du sud a été enlevée, mais comme nous l'avons dit plus haut, les bergers ont remplacé cette dalle par un mur en pierres qui les garantit des intempéries.

La dalle manquante a été brisée par des chercheurs de trésors : ce sont eux qui ont enlevé la couche de terre qui manque ; ils ont trouvé quelques haches polies et se sont retirés avant d'avoir atteint les ossements. On peut donc espérer que les fouilles donneront un bon résultat.

A une centaine de mètres au-dessous existent quelques sources et dans les environs l'on aperçoit trois grottes qui ont été habitées aux époques préhistoriques. Les légendes locales disent que ces grottes sont la demeure des dames enchantées, des *fées « doñas encantadas »*.

J'ai recueilli là un outil en pierre de forme régulière et parfaitement poli. Les extrémités de cette pierre sont étoilées, ce qui fait supposer que cet instrument a servi de percuteur. Le soir au village, montrant ma trouvaille à quelques parents, on me dit que j'avais ramassé une pierre d'éclair, *pedra del lamp*, et que d'autres avaient été recueillies tant sur la montagne que dans les champs environnants. Un auditeur me dessina une hachette entièrement semblable aux haches triangulaires des dolmens.

Continuant l'ascension de la montagne j'arrivai au lieu dit *Balma Courbe*. C'est une roche formant surplomb et ayant servi d'abri aux époques préhistoriques. J'ai pu constater ce fait en recueillant sur le sol quelques éclats de silex, les seuls que j'aie ramassés dans les Pyrénées-Orientales.

Sur l'autre versant de la montagne et près de la frontière franco-espagnole se trouve la source de la Tagnarède que le berger Manel a entourée d'une barrière en bois. Si l'on tourne le dos à cette barrière on remarquera au-dessus une agglomération de rochers près de laquelle se trouvent deux dolmens, l'un intact et l'autre renversé.

Si l'on quitte ce lieu pour atteindre la cime du Puig-Noulous (1250 mètres) on laissera sur la gauche deux grottes d'accès difficile. N'y ayant pas pénétré, je ne puis dire si elles ont servi d'habitations aux constructeurs de dolmens.

Le département des Pyrénées-Orientales est riche en monuments mégalithiques, mais rien n'a encore été fait. Espérons que les archéologues français s'occuperaient un peu de cette région qui fournira d'utiles indications pour l'étude des migrations des races.

La séance est levée à 6 heures et demie.

L'UN DES SECRÉTAIRES : LESIRE.