

BULLETIN MENSUEL

DE LA

SOCIÉTÉ LINNÉENNE DE LYON

FONDÉE EN 1822

RECONNUE D'UTILITE PUBLIQUE PAR DECRET DU 9 AOUT 1937
des SOCIÉTÉS BOTANIQUE DE LYON, D'ANTHROPOLOGIE ET DE BIOLOGIE DE LYON
REUNIES

et de leurs GROUPES REGIONAUX : ROANNE, BOURGOIN, VALENCE, etc.

Secrétaire général : M. J. FIASSON, 48, rue Tête-d'Or, Lyon 6^e.
Trésorier : M. A. PONCHON, 30, rue Malesherbes, Lyon 6^e.

SIÈGE SOCIAL A LYON : 33, rue Bossuet, 6^{me} (Immeuble Municipal)

ABONNEMENT ANNUEL C. C. P. Lyon 101-98	France et Colonies Françaises	300 francs
	Etranger	600 —

PARTIE ADMINISTRATIVE

AVIS DU TRESORIER

La cotisation pour 1950 a été fixée à 400 francs pour les Membres ordinaires et à 200 francs pour les Membres scolaires. On peut l'acquitter dès maintenant par versement au siège contre reçu au dos de la carte de membre ou par versement au compte postal : Lyon 101.98.

ORDRES DU JOUR

ASSEMBLEE GENERALE ORDINAIRE :

Mardi 13 Décembre, à 21 heures, au siège

Ordre du jour : Compte-rendu moral de l'année 1949. — Ratification des nominations de délégués faites par les sections. — Ratification du taux des cotisations pour 1950. — Adoption du budget prévisionnel pour 1950. — Questions diverses.

CONSEIL D'ADMINISTRATION : Mardi 13 Décembre, à 20 h. 15

Admission de :

M. THOMPSON Arthur, 58, rue Victor-Hugo, Lyon, parrains MM. Pouchet et Lacombe. — Mlle VIEUX Alphonsine, Institutrice honoraire, rue Lieutenant Vagneron, Riorges (Loire), parrains MM. Larue et Dieudonné. — Mlle COLLON, Denise, Professeur au Lycée de Jeunes Filles, rue Auguste-Gelin, Le Coteau (Loire), parrains MM. Félix et Dieudonné. — M. ROBESON Michel, 142 avenue de la Libération, Le Coteau (Loire), parrains MM. Larue et Card. — M. MARGOLIN Jean-Claude, Professeur au Lycée de Garçons, Roanne (Loire), parrains MM. Dieudonné et Decore. — M. LANTERMOZ Pierre, Entrepeneur, 8, place Jean-Jaurès, St-Etienne (Loire), parrains MM. Dieudonné et Larue. — M. le Docteur POPESCU-GORC Aurelian, 16, Calea Foenu-Bordea ET. IV - AP. 16, Bucarest I. (Roumanie), parrains MM. Testout et Coquillat. — Bibliothèque Municipale, Arles-sur-Rhône, (Bouches-du-Rhône). — M. MARÉCHAL J.-Pierre, 40, avenue de Laon, Reims

toutes les cellules végétales et montrent toute l'importance d'une telle étude physiologique.

Il est intéressant de noter une acidification progressive du vacuome au cours du développement du pollen du *Ceratophyllum*. Cette acidification trouverait son explication dans l'accumulation dans les vacuoles et peut-être dans le cytoplasme de composés phénoliques acides, notamment de tannoïdes.

Dans une prochaine étude, nous examinerons la composition chimique des vacuoles du pollen au cours du développement et verrons quels sont les corps responsables de cette acidification.

(Laboratoire de Botanique de la Faculté des Sciences de Lyon).

INDEX BIBLIOGRAPHIQUE.

- (1) ELLENGORN, JA. E. et JABLOKOVA, V. A. — Analyse physiologique du grain de pollen de *Tulipa*. (en russe). *Botan. Zn. S. S. S. R.*, 1948, 33, N° 5, pp. 510.
- (2) SMALL, J. — pH and Plants. London, Baillière, 1946, pp. 55-64.
- (3) MOURAVIEW, I. — Recherches sur la Microspore du *Ceratophyllum*. Le vacuome. *Bull. Soc. Linnéenne de Lyon*, 1948, N°s 3, 4, 5.
- (4) MOURAVIEW, I. — Recherches sur la Microspore du *Ceratophyllum*. La membrane pollinique. *Bull. Soc. Linnéenne de Lyon*, 1945, N° 4, p. 75.
- (5) DANGEARD, P. — Sur le vacuome des grains de pollen et des tubes polliniques. *C. R. Ac. Sc.*, 1933, 197, pp. 858-60.

Présenté à la Section Botanique en sa séance du 8 Octobre 1949.

UN STAPHYLINIDE NOUVEAU POUR LA FAUNE FRANÇAISE ET NOTES DIVERSES

par J. Ochs.

***Sipalia Audrasi* n. sp.** (Coléoptères Staphylinidae) (Fig. 1).

Longueur 2,25 mm environ. Coloration générale testacée, corps allongé, mais épais avec membres grêles.

Tête subovalairement arrondie, moins large que le pronotum mais d'égale longueur, légèrement pubescente sur les côtés, yeux très petits.

Antennes allongées, dépassant le pronotum, entièrement testacées; les trois premiers articles allongés, presque d'égale longueur mais le 3^{me} conique, les suivants transverses et d'égale longueur sauf le dernier ovalaire et presque 2 fois aussi long.

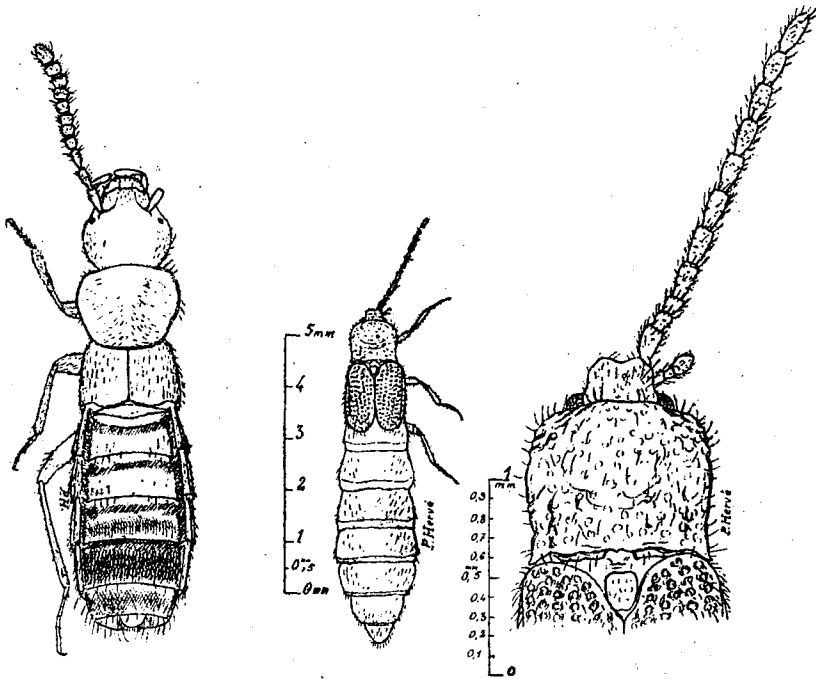
Pronotum plus large que long, sa plus grande largeur au 1/3 antérieur, rétréci ensuite graduellement jusqu'à la base, qui est 1/4 moins large que le sommet, rebordé et finement pubescent. Elytres 1/3 moins longues que le pronotum, plus larges en arrière, arquées sur les côtés, la base bisinuée, épaulées assez brusquement arrondies, finement pubescentes et régulièrement pointillées. Abdomen subarqué sur les côtés, le 5^{me} anneau visible d'un roux de poix brillant avec une large ceinture rembrunie ainsi que sur le 4^{me}.

Dessous du corps pubescent, hanches postérieures très rapprochées, saillie mésosternale étroite et plane, rebordée sur le pourtour, terminée en pointe arrondie atteignant approximativement le milieu des hanches postérieures. Métasternum avec le bord postérieur sinué s'avancant légèrement au milieu entre la base des hanches postérieures.

Pattes grêles, pubescentes, dernier article des tarses postérieurs très allongé.

Patrie : J'ai découvert une petite série de ce staphilin à l'entrée de la grotte de La Balme (Ain) et suis heureux de le dédier à M. AUDRAS en souvenir de nos chasses dans cette région.

Elle se distingue facilement du *Sipalis circellaris* (qui est répandu dans toute la France) par sa grande taille, la longueur de ses pattes et de ses antennes, son pronotum plus large que long et fortement rétréci à l'arrière, alors qu'il est quadrangulaire chez *circellaris*. De plus le rebord du pronotum est visible de dessus sur la base et sur les côtés. Enfin la saillie mésosternale rebordée est beaucoup plus longue que chez *circellaris*.



***Homaligus nicaeensis* Lesne (Coléoptères Lycidae) (Fig. 2).**

Le mâle de ce Lycide a été décrit en 1921 ; il avait été d'abord confondu avec le *Taurinensis Baudi* d'Italie par suite de la rareté de ces espèces. J'ai eu l'occasion de découvrir le 16-XI-1940 la femelle qui présente avec le mâle d'importantes différences sexuelles, sauf pour la taille qui est sensiblement la même.

La tête est beaucoup plus petite ainsi que les yeux. La longueur des antennes est moitié moindre que chez le mâle. Les pattes sont courtes au lieu de grêles et allongées. Son pronotum est moins allongé, ses côtés moins rétrécis vers le sommet et les angles antérieurs plus arrondis. Les angles postérieurs quoique nettement aigus ne forment pas une longue pointe comme chez le mâle. Les impressions de la partie postérieure du disque du pronotum sont moins marquées, et la ponctuation moins nette rend le pronotum plus luisant.

Les élytres sont très raccourcies (à peu près 1/3 plus longues que le pronotum), elles laissent l'abdomen à peu près entièrement découvert.

La ponctuation en stries des élytres est moins marquée et moins régulière que chez le mâle où les élytres recouvrent l'abdomen ; dans ce dernier elles sont planes sur le disque et brusquement déclives latéralement.

La coloration est analogue à celle du mâle, rouge franc pour les élytres et noir pur pour le pronotum et l'écusson. La teinte de la pubescence est plus claire pour la femelle et la pilosité est moins longue et moins abondante.

J'ai pris une quinzaine de mâles entre Menton et Grasse ; quant à la femelle, je l'ai découverte sortant de terre après un orage à St-Laurent-du-Var en bordure d'un champ de vignes.

Agostinia Launi Gestro (Coléoptères Carabidae).

J'ai eu l'occasion de reprendre un deuxième mâle de ce coléoptère, dont un seul exemplaire avait été découvert en 1891 à la Grotte de Camoscière, Val Pésio (Italie). Il présente quelques différences notables :

La tête est aussi large que le pronotum.

Les tempes ont une pubescence invisible.

Les angles postérieurs du pronotum sont plus saillants en arrière.

Les élytres ont des épaules totalement effacées et leur plus grande largeur est au milieu.

Trichaphaenops cerdonicus Abeille (Coléoptères Carabidae).

J'ai découvert à la grotte de La Balme (Ain) deux exemplaires qui ont des élytres ovalaires et non élargies en arrière comme il est mentionné dans la description du *Cerdonicus*. Ayant repris à la grotte de la Tière à Cerdon des exemplaires identiques, je pense que le type qui a servi à la description du *Cerdonicus* était anormal. Tous les *Cerdonicus* que j'ai pris ne dépassent pas 6 millimètres, il semble donc que ce soit bien la plus petite espèce de ce genre.

Présenté à la Section Entomologique, en sa séance du 12 Novembre 1949

MENESIA BIPUNCTATA Zubkoff 1829.
Nouveau longicorne pour la région lyonnaise

par G. AUDRAS.

Ce petit insecte avait été trouvé à Lent (Ain) pour la première fois par le Général PERROT, il y a deux ans, au mois de Mai.

Il vit sur le Nerprun bourdaine (*Rhamnus frangula*), il pond ses œufs à l'enfourchure des branches supérieures. Le bois dans lequel cet insecte a été récolté devant être coupé l'hiver dernier, j'ai ramassé toutes les branches mortes qui étaient parasitées, en Octobre 1948. L'époque était mal choisie, mais je ne pouvais faire autrement.

Je n'ai pas pu me rendre compte si l'insecte faisait périr la branche ou si la présence des larves en arrêtaient la végétation. L'insecte sort par l'extrémité de la tige ; mais dans mes échantillons, ils sont morts à l'intérieur et il a fallu fendre le bois pour les avoir, aussi sont ils assez défectueux.

Cet insecte est connu de Digne, Sos, du Jura, de Fontainebleau, de Moulins, etc., mais jamais il n'avait été trouvé dans notre région.

Ils sont tous à Lent de la variété *4-pustulata* Muls.

Présenté à la Section Entomologique, en sa séance du 12 Novembre 1949