

BULLETIN
DE LA
SOCIÉTÉ D'ANTHROPOLOGIE
DE LYON

Fondée le 10 Février 1881

TOME VINGT ET UNIÈME

Fascicule II

1902

LYON
H. GEORG, LIBRAIRE
PASSAGE DE L'HOTEL-DIEU, 36-38

PARIS
MASSON & C^{ie}, LIBRAIRES
120, BOULEVARD SAINT-GERMAIN

1902

M. le D^r Royet a eu l'occasion d'observer une malade chez qui une position analogue, devenue fixe par suite d'immobilisation prolongée, semblait due à une attitude de défense amenée par un délire mélancolique anxieux.

M. le D^r Martin croit que le traitement rationnel dans ces cas est la mobilisation forcée sous le chloroforme qu'il a pu appliquer avec succès au malade de Saint-Jean-de-Dieu dont il a montré la photographie.

COMMUNICATIONS

M. le D^r Siraud fait une communication sur la mamelle inguinale unilatérale chez l'homme (sera publié ultérieurement).

ESQUISSE ANTHROPOLOGIQUE DES CORÉENS

PAR E. CHANTRE ET BOURDARET

Ethnogénie et Ethnographie.

« La péninsule qui se détache du continent entre la mer Jaune et la mer du Japon, comme pour aller rejoindre les îles méridionales de l'archipel du Soleil Levant, est parfaitement limitée du côté de la terre ferme : comme l'Italie à laquelle on peut la comparer pour l'étendue et même, en partie, pour la configuration orographique; elle est séparée de la masse continentale par les Alpes, le Taïpeïchàn ou Grande Montagne Blanche de la Mandchourie; elle a aussi ses Apennins qui se prolongent du nord au sud, en formant l'ossature de la presqu'île. De même qu'en Italie le versant occidental des montagnes est, dans toute la région du centre et du midi, la moitié vivante du pays. C'est là que se développe le cours du Tibre coréen, le Han Kiang, et que s'élève Séoul, la capitale actuelle de la péninsule asiatique ¹. »

¹ E. Reclus, *Nouv. Géog. univers.*, *Asie orientale*, vol. VII, p. 649.

C'est ainsi que s'exprime notre illustre géographe en parlant de la Corée ou Tchösen, appelée aussi la « Terre du calme matinal », la terre « Sereine » éclairée par les rayons du matin. Et il ajoute encore : « Simple appendice du versant chinois de l'Asie et terre rapprochée du Japon, la Corée ne pouvait manquer d'être disputée par les deux États qui l'avoisinent.... Néanmoins, « quoique doublement vassale durant une période plus de deux fois séculaires, la Corée également sollicitée, pour ainsi dire, par les deux empires voisins, est restée pays autonome : mais, cherchant à se faire oublier, elle n'avait naguère aucune importance dans l'histoire de l'Asie, on eût dit qu'à l'endroit où se trouve cette vaste et riche péninsule la terre était vide ¹ ».

Dans ces dernières années, un troisième voisin, l'empire russe, devenu limitrophe de la Corée, est venu aussi faire sentir sa puissance : sa position entre de si redoutables voisins la mit dans l'obligation de traiter, dès 1876 avec le Japon, puis avec les États-Unis, l'Angleterre, l'Allemagne, l'Italie, la Russie, et la France. Elle fut, dès lors, ouverte aux étrangers, mais sans entrain, sans confiance. Ce n'est que depuis la guerre sino-japonaise (1894-1895) que la proclamation de son indépendance a donné à la Corée une vigueur nouvelle. En effet, le pays se réorganise au point de vue politique et administratif, des étrangers sont appelés comme conseillers. On fonde des écoles. Les tramways font leur apparition à Seoul, des concessions de mines sont accordées, et des ingénieurs sont appelés pour construire le premier chemin de fer coréen. Grâce à ce rapide essor, la Corée d'aujourd'hui est déjà bien différente de celle d'il y a quinze ou vingt ans, et de jour en jour elle continue sa transformation. Enfin, le jeune Empire péninsulaire a prouvé son désir de prendre place parmi les nations civilisées en établissant, en 1900, au Champ-de-Mars, un pavillon dont tout le monde a remarqué l'élégance.

Visitée à de rares intervalles, décrite surtout par les missionnaires, on est resté longtemps sans savoir rien de précis sur l'ethnologie du peuple coréen dont l'attitude ombrageuse vis-à-vis des

¹ Reclus, *loc. cit.*

étrangers avait toujours rendu les études difficiles. Dans ces dernières années, quelques voyageurs ont pu pénétrer plus avant dans le pays et donner des renseignements sur la population. Un de ceux qui a le mieux étudié la Corée est certainement M. Maurice Courant, attaché comme interprète à la légation de France, à Seoul pendant plusieurs années ¹. Il nous a fait connaître la littérature, les arts, en un mot la civilisation de ce pays dont il a étudié la langue. Mais, à part quelques opinions émises au cours des récits des voyageurs, on peut dire que tout est à faire en ce qui concerne l'étude proprement dite du peuple, au point de vue anthropologique.

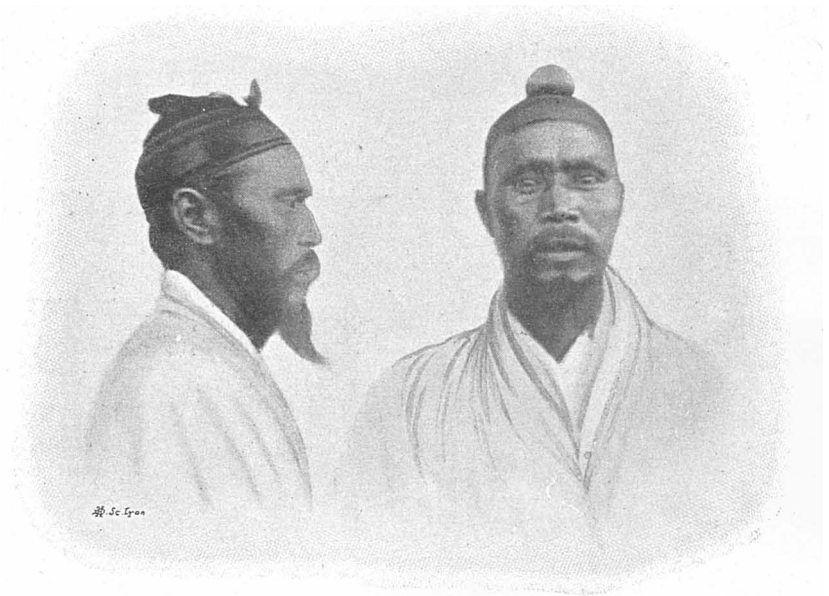
A l'origine, la péninsule comprenait plusieurs Etats distincts dont les limites changèrent fréquemment. Ceux du Nord, visités de bonne heure par les Chinois, étaient, paraît-il, occupés par la race tartare des Sien-pi. Ils furent toujours sous l'influence directe de la Chine dont ils reçurent les institutions civiles et politiques. Ceux du sud, au contraire, subirent pendant longtemps la domination du Japon. Le « Tchao-sien » était un des Etats du centre. C'est vers le x^e siècle que la presque île entière se range sous le même sceptre et devient autonome.

Au xiv^e siècle, une révolution ayant renversé la dynastie régnante, le nouveau roi se replaça sous la suzeraineté de la Chine où les Mings venaient de succéder aux Mongols, et l'empereur Thai-Tsou donna au royaume l'antique dénomination de Tchao-sien qui est restée son nom officiel.

Vers la fin du xvi^e siècle, Taïkosama, le célèbre dictateur japonais, ayant résolu de conquérir la Chine, voulut d'abord s'assurer l'alliance de la Corée. Mais ayant échoué dans ses tentatives, il entreprit la conquête de la péninsule qu'il ravagea et n'abandonna qu'après avoir forcé le roi à se reconnaître son tributaire. Dès lors, la Corée fut vassale du Japon et dut lui envoyer chaque année un tribut de présents et d'hommages.

En 1637, les Mandchoux étant devenus maîtres de la Chine, la

¹ *Bibliographie coréenne, tableau littéraire de la Corée*. par Maurice Courant, 3 vol. grand in-8, Paris (1894-1896).

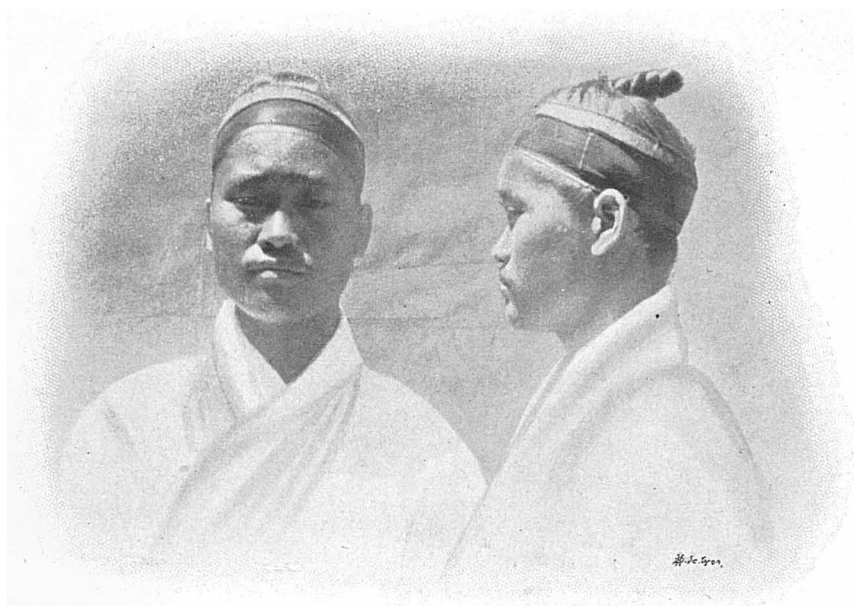


YI-YONG-HAVAN, 40 ans.



KIM-KOUNN-YANN, 19 ans.

CORÉEN



MON-SAN-HAK, 28 ans.



PAK-TCHANG-SIX, 38 ans.

Corée, restée fidèle aux Mings, vit encore ses provinces ravagées par les nouveaux maîtres qui lui imposèrent aussi leur suzeraineté.

En résumé, de même que le Japon, la Corée tient sa civilisation de la Chine, de sorte que l'on peut dire qu'elle en est beaucoup plus tributaire au point de vue intellectuel qu'au point de vue politique. Mœurs, religion, institutions, tout est imité de la Chine, sauf pourtant la division en castes qui est propre à la Corée.

Par ce que l'on a pu voir à l'Exposition de 1900, elle a été une remarquable imitatrice et une fidèle gardienne des arts reçus jadis ; un goût sobre et très sûr se manifeste, tant dans son architecture (le pavillon coréen en a été une preuve éloquente) que dans son industrie artistique : étoffes, céramique, dessins, peintures, sculptures. Suivant M. Maurice Courant, les maîtres coréens, au VII^e et au VIII^e siècle ont été les premiers initiateurs des Japonais.

Si nous ajoutons à cela, que la Corée a possédé une imprimerie et une littérature florissantes, et qu'avant le X^e siècle, les Coréens ont imprimé, au moyen de planches gravées, et qu'en 1403, et peut être plus tôt¹, ils ont inventé les types mobiles, on verra tout ce que ce modeste petit royaume a gagné à nous révéler sa personnalité, en installant à Paris ce pavillon qui nous l'a montré sous un jour si inattendu, et pas le moins du monde « barbare » comme on aurait été enclin de le juger.

C'est vers la fin du IV^e siècle que le bouddhisme fut introduit en Corée où il devint la religion officielle. Mais, depuis, le confucianisme y a fait beaucoup d'adeptes qui se recrutent surtout dans l'aristocratie et chez les lettrés. En principe, on peut dire que les idées religieuses des Coréens se rapportent toutes au culte des mânes et des esprits de la nature, terrestres et célestes, lié étroitement à la vie nationale. L'existence entière des grands et des humbles n'est qu'un système compliqué de ce culte rendu aux morts. « L'esprit en l'honneur duquel on célèbre le culte, est en général représenté par une tablette sur laquelle son nom est inscrit et qui, pour l'occasion, est placée sur un trône² ». Les sacrifi-

¹ M. Courant, *loc. cit.*

² Maurice Courant, *Sommaire et historique des cultes coréens*. Conférence faite au musée Guimet, le 17 décembre 1899.

ces sont faits, les uns à époque fixe, par exemple à la nouvelle et à la pleine lune, à chaque saison, au printemps et à l'automne suivant les cultes ; les autres ont lieu lorsqu'un événement en amène la nécessité, par exemple quand on doit annoncer un fait aux esprits ou implorer d'eux une grâce. Le roi est de droit le sacrificateur : il officie en personne ou par ses représentants, délégués spéciaux ou fonctionnaires provinciaux, le principal sacrificateur est assisté d'acolytes divers, maîtres des cérémonies, invocateurs, et autres, qui sont des aides et nullement des prêtres : il n'y a pas de sacerdoce constitué à part¹.

Le sacrifice consiste essentiellement dans l'offrande d'encens, d'étoffes, de vin, de divers mets et dans la lecture d'une prière. Pour les grands sacrifices, les musiciens chantent des hymnes, et les danseurs exécutent des évolutions. « Le culte des ancêtres existe dans chaque famille coréenne, comme il existe dans la famille royale ; le fils aîné est héritier des sacrifices, et il présente les offrandes au père, à l'aïeul, au bisaïeul, ainsi qu'à leurs épouses, c'est-à-dire à une, deux ou trois générations d'ancêtres en ligne masculine ; les ancêtres plus éloignés n'ont ni tablettes ni offrandes spéciales. Les cérémonies ont lieu aux mêmes époques, à propos des mêmes événements que celles du culte des ancêtres royaux ; elles prennent place, soit dans la salle principale de la maison, soit dans une salle ou une chapelle consacrée à cet usage, soit auprès des tombeaux.² »

A côté de ces pratiques, on trouve encore de nos jours en Corée, les traces des anciens cultes naturalistes qui y furent très développés. Celui des montagnes, des fleuves, des arbres est très vivace dans le peuple. Les Coréens croient aussi aux esprits des maladies, à l'astrologie, à la sorcellerie. Les deuils, de même que tous les autres rites funéraires, sont strictement observés.

¹ M. Courant, *loc. cit.*

² M. Courant, *loc. cit.*

Morphologie et Anthropométrie.

D'après les observations faites par les voyageurs, il résulterait que deux types distincts se remarquent en Corée. Le plus commun offre tous les caractères de la race mongole; l'autre, au contraire, rappelle le type européen par la forme du nez et des yeux, la coupe du visage, la nuance de la peau et l'abondance de la barbe. D'après Siebold, ce dernier type semblerait être le cachet de l'aristocratie coréenne. On a prétendu que cette dualité du type, un type tout à fait caucasique à côté du type mongol, est un fait commun à toute la ceinture d'îles qui couvrent les côtes orientales de l'Asie, depuis les Kouriles jusqu'à Formose, et même jusqu'à la zone orientale de l'Indo-Chine.

D'après M. Chaillé-Long-bey, « le Coréen au point de vue ethnique, a peu ou rien de commun avec ses voisins les Chinois et les Japonais. Il est un composé, sans doute, des envahisseurs venus du plateau; et, en lui, le sang hun, kitan, mongol, tartare et turc, se trouve mélangé avec celui des arborigènes. Dans cet ordre d'idées, poursuit M. Chaillé-Long, je suppose que les races venues des îles Aléoutiennes et des continents polaires ont fourni leur contingent dans la composition du Coréen¹. »

Les matériaux qui ont servi à la présente étude, les premiers de cette nature, croyons-nous, qui aient été relevés dans ce pays, sont dus exclusivement à l'un de nous que des circonstances spéciales ont particulièrement favorisé pour ce genre de recherches, toujours fort difficiles dans les contrées d'Orient, et plus encore d'Extrême Orient. Cette étude a porté sur cent-treize sujets mâles, hommes faits, pour la plupart, sans anomalie ni difformité. Tous sont Coréens, habitent le Kyeng-Ki-To (province de Seoul), et appartiennent à trois localités principales : celles de Chang-Tari, (dix-huit sujets), de Ma-lipo (cinquante-trois sujets) et de Seoul

¹ La Corée par le colonel Chaillé-Long-bey (*Annales du Musée Guimet*, XXVI. p. 12).

| N° d'ordre | NOM, SEXE, AGE, LIEUX DE NAISSANCE ET D'OBSERVATION, PROFESSION DU SUJET | DIAMÈTRES DE LA TÊTE | | | MESURES DE LA FACE | | | MESURES DE L'ŒIL | | | MESURES DU NEZ | | | Hauteur de l'oreille | Largeur de la bouche | Taille debout | Grande envergure totale |
|------------|---|-------------------------|-------------------|-------------------|----------------------------------|----------------|---------------|-------------------------|-------------------------|--------|----------------|---------|--------------|----------------------|----------------------|---------------|-------------------------|
| | | Antéro post. maximum | Transverse maxim. | Indice céphalique | De la glabèlle au point ment. | Bi-zygomatique | Indice facial | Bipalpébrale externe | Bipalpébrale interne | Indice | Hauteur | Largeur | Indice nasal | | | | |

I. — 42 Coréens de Seoul ♂

| | | | | | | | | | | | | | | | | | |
|----|------------------------------------|-----|-----|-------|-----|-----|--------|-----|----|-------|----|----|-------|----|----|-----|-----|
| 1 | Tchen-Tchai-Ho 48 ans, terrassier. | 192 | 155 | 80.73 | 142 | 145 | 102.41 | 102 | 41 | 40.49 | 56 | 34 | 60.71 | 70 | 46 | 170 | 180 |
| 2 | Pak-Tchang-Sik, 28 ans, — | 172 | 156 | 90.70 | 131 | 141 | 107.63 | 97 | 34 | 35.05 | 48 | 37 | 77.08 | 64 | 50 | 161 | 161 |
| 3 | Kim-Tai-Yenn, 48 ans, — | 183 | 150 | 81.96 | 141 | 142 | 100.71 | 96 | 33 | 34.37 | 55 | 40 | 72.72 | 60 | 46 | 162 | 159 |
| 4 | Yi-Yong-Hovan, 40 ans, — | 182 | 152 | 83.51 | 135 | 150 | 111.41 | 96 | 34 | 35.41 | 51 | 41 | 80.39 | 67 | 48 | 164 | 168 |
| 5 | Yiou-Tchoui-ha, 53 ans, — | 190 | 153 | 80.52 | 134 | 140 | 104.47 | 97 | 35 | 36.08 | 56 | 40 | 74.43 | 68 | 46 | 163 | 167 |
| 6 | Kim-Soum-Pou, 49 ans, cultivateur. | 162 | 157 | 96.91 | 130 | 157 | 105.38 | 95 | 34 | 35.79 | 50 | 34 | 68.00 | 63 | 46 | 150 | 150 |
| 7 | Yon-Tok-Myan, 38 ans, — | 182 | 148 | 81.31 | 130 | 142 | 109.23 | 91 | 31 | 34.06 | 53 | 40 | 75.47 | 63 | 50 | 160 | 159 |
| 8 | Pak-You-Pil, 27 ans, — | 174 | 153 | 87.93 | 132 | 140 | 106.05 | 96 | 34 | 35.41 | 55 | 36 | 65.45 | 64 | 51 | 164 | 165 |
| 9 | Sou-Tchan-Hok, 45 ans, — | 171 | 162 | 94.73 | 127 | 150 | 118.41 | 99 | 37 | 37.37 | 52 | 43 | 82.70 | 75 | 51 | 161 | 164 |
| 10 | Kim-Kouan-Yaun, 59 ans, — | 181 | 150 | 82.87 | 142 | 147 | 103.52 | 87 | 33 | 37.93 | 57 | 36 | 63.45 | 63 | 46 | 160 | 162 |
| 11 | Ho-Tchi-Hon, 33 ans, — | 192 | 150 | 78.42 | 126 | 138 | 109.52 | 87 | 32 | 36.78 | 53 | 37 | 69.81 | 65 | 45 | 159 | 157 |
| 12 | San-Soun-Kiong, 36 ans, — | 172 | 150 | 87.24 | 123 | 137 | 111.38 | 92 | 33 | 35.87 | 47 | 36 | 77.59 | 56 | 47 | 162 | 168 |
| 13 | Moun-San-Hak, 28 ans, — | 183 | 151 | 82.51 | 128 | 138 | 107.81 | 93 | 30 | 32.26 | 49 | 36 | 73.46 | 65 | 48 | 154 | 158 |
| 14 | Teheu-Pong-Tchin, 30 ans, — | 188 | 155 | 84.04 | 142 | 143 | 100.70 | 96 | 36 | 37.50 | 53 | 33 | 62.26 | 65 | 46 | 161 | 164 |
| 15 | Kim-San-Soun, 45 ans, — | 178 | 158 | 87.08 | 140 | 152 | 108.56 | 92 | 31 | 33.69 | 53 | 37 | 69.81 | 68 | 56 | 164 | 163 |
| 16 | Hi-Pong-Nei, 43 ans, — | 190 | 153 | 80.52 | 128 | 140 | 109.37 | 90 | 32 | 35.55 | 50 | 37 | 74.00 | 57 | 51 | 153 | 150 |
| 17 | Kim-Euy-Ghiau, 41 ans, — | 171 | 155 | 90.64 | 130 | 150 | 115.38 | 95 | 36 | 37.89 | 54 | 38 | 70.37 | 67 | 55 | 171 | 176 |
| 18 | Pak-Myan-Son, 56 ans, — | 183 | 150 | 81.96 | 135 | 140 | 112.00 | 86 | 32 | 37.20 | 52 | 37 | 71.45 | 72 | 53 | 163 | 166 |
| 19 | Tchen-Nak-Yo, 56 ans, — | 200 | 157 | 78.50 | 135 | 150 | 111.41 | 92 | 35 | 38.04 | 53 | 36 | 67.92 | 72 | 50 | 159 | 161 |
| 20 | Yi-Heun-Pil, 30 ans, — | 178 | 150 | 84.27 | 139 | 140 | 107.69 | 95 | 32 | 33.68 | 50 | 36 | 72.00 | 57 | 53 | 161 | 172 |
| 21 | Han-Youg-Sik, 31 ans, — | 179 | 151 | 84.35 | 123 | 142 | 115.44 | 93 | 34 | 36.56 | 47 | 34 | 72.34 | 60 | 46 | 160 | 164 |
| 22 | Tchan-Tchi-Moum, 38 ans, — | 181 | 169 | 88.39 | 135 | 148 | 109.62 | 100 | 34 | 34.00 | 48 | 33 | 79.17 | 70 | 53 | 160 | 162 |
| 23 | Yi-Ouan-Sik, 50 ans, — | 178 | 152 | 84.94 | 130 | 142 | 109.23 | 92 | 34 | 36.95 | 51 | 37 | 82.28 | 70 | 53 | 162 | 164 |
| 24 | Tcheu-Moum-Houn, 30 ans, — | 182 | 152 | 83.54 | 130 | 142 | 104.42 | 93 | 35 | 37.63 | 53 | 37 | 79.17 | 70 | 53 | 162 | 164 |

| | | | | | | | | | | | | | | | | | |
|----|--------------------------------------|-----|-----|-------|-----|-----|--------|-----|----|-------|----|----|-------|----|----|-----|-----|
| 23 | Yi-Ouan-Sik, 50 ans. | 178 | 152 | 84.91 | 130 | 142 | 109.23 | 92 | 34 | 36.95 | 51 | 35 | 68.63 | 70 | 52 | 168 | 171 |
| 24 | Tcha-Meou-Houn, 30 ans. | 182 | 152 | 83.54 | 130 | 142 | 104.42 | 93 | 35 | 37.63 | 51 | 37 | 69.84 | 62 | 47 | 163 | 166 |
| 25 | Kim-Soun-Keun, 22 ans, cultivateur. | 172 | 153 | 88.95 | 133 | 143 | 100.00 | 88 | 33 | 37.50 | 48 | 32 | 66.67 | 57 | 50 | 165 | 169 |
| 26 | Tcho-Tang-No, 57 ans. | 179 | 153 | 85.47 | 131 | 141 | 108.63 | 96 | 32 | 33.33 | 50 | 37 | 74.00 | 66 | 50 | 166 | 132 |
| 27 | Kim-Kong-Sik, 39 ans. | 182 | 150 | 82.41 | 128 | 142 | 110.93 | 87 | 32 | 36.78 | 50 | 40 | 80.00 | 64 | 46 | 158 | 156 |
| 28 | Hi-Non-Mi, 18 ans, coolie. | 160 | 143 | 89.37 | 130 | 137 | 105.38 | 100 | 33 | 33.00 | 48 | 36 | 75.00 | 69 | 47 | 160 | 160 |
| 29 | Yi-Seng-Soun, 50 ans, domestique. | 174 | 148 | 80.05 | 134 | 142 | 105.96 | 93 | 30 | 32.26 | 58 | 35 | 60.34 | 69 | 46 | 164 | 168 |
| 30 | Ki-Fehom-Miou, 52 ans. | 183 | 158 | 86.33 | 133 | 145 | 109.02 | 96 | 30 | 31.25 | 57 | 38 | 66.66 | 71 | 53 | 161 | 160 |
| 31 | Van-Hang-Oim, 44 ans. | 188 | 140 | 74.47 | 130 | 143 | 110.00 | 96 | 30 | 31.25 | 52 | 41 | 78.84 | 65 | 59 | 163 | 167 |
| 32 | Hong-Yeng-Sok, 47 ans. | 178 | 140 | 78.65 | 120 | 138 | 115.00 | 92 | 36 | 39.13 | 50 | 40 | 80.00 | 58 | 51 | 158 | 153 |
| 33 | Kim-Soum-Tak, 30 ans, coolie. | 185 | 145 | 78.37 | 131 | 138 | 105.34 | 93 | 33 | 35.48 | 52 | 38 | 73.07 | 58 | 52 | 160 | 158 |
| 34 | Youn-Keng-You, 28 ans, domestique. | 183 | 153 | 83.60 | 134 | 150 | 111.90 | 99 | 36 | 36.36 | 47 | 39 | 83.98 | 62 | 54 | 162 | 168 |
| 35 | Kim-Eng-Ho, 31 ans, sans profession. | 178 | 158 | 88.76 | 137 | 144 | 105.41 | 104 | 41 | 39.42 | 51 | 37 | 72.55 | 64 | 54 | 168 | 169 |
| 36 | Kim-Kong-Pei, 24 ans, march. cordes. | 184 | 157 | 85.32 | 130 | 148 | 106.45 | 101 | 37 | 36.63 | 50 | 35 | 70.00 | 65 | 50 | 169 | 174 |
| 37 | Kim-Youg-Hoin, 26 ans. | 190 | 144 | 75.79 | 130 | 145 | 111.53 | 95 | 36 | 37.89 | 50 | 38 | 76.00 | 64 | 50 | 172 | 178 |
| 38 | Thai-Seng-Tai, 18 ans, marchand. | 180 | 150 | 83.37 | 129 | 136 | 105.42 | 100 | 36 | 36.00 | 50 | 37 | 74.00 | 66 | 44 | 148 | 150 |
| 39 | Tcho-Kai-Chori, 18 ans, domestique. | 178 | 155 | 87.08 | 129 | 133 | 103.40 | 95 | 37 | 38.94 | 47 | 37 | 79.72 | 55 | 48 | 151 | 149 |
| 40 | Kim-Hai-Guen, 24 ans, coolie. | 176 | 141 | 80.41 | 115 | 140 | 121.73 | 92 | 35 | 38.04 | 50 | 41 | 82.00 | 67 | 48 | 160 | 164 |
| 41 | Tché-Keun Ho, 36 ans, ag. de police. | 196 | 159 | 76.53 | 140 | 142 | 101.42 | 105 | 37 | 35.23 | 55 | 36 | 65.45 | 63 | 52 | 164 | 167 |
| 42 | Tché-Kiong-Ho, 28 ans. | 199 | 150 | 75.37 | 133 | 150 | 112.77 | 100 | 40 | 40.00 | 51 | 37 | 72.55 | 64 | 46 | 172 | 177 |
| | MOYENNES | 181 | 151 | 83.42 | 131 | 142 | 108.39 | 94 | 34 | 36.47 | 51 | 37 | 72.55 | 64 | 49 | 161 | 163 |

II. — 48 Coréens de Changtari ♂

| | | | | | | | | | | | | | | | | | |
|----|--------------------------|-----|-----|-------|-----|-----|--------|-----|----|-------|----|----|-------|----|----|-----|-----|
| 1 | Kim-Tchang-Niol, 36 ans. | 184 | 148 | 80.43 | 133 | 150 | 112.77 | 94 | 31 | 32.98 | 46 | 40 | 86.95 | 63 | 50 | 171 | 171 |
| 2 | Tchoum-Tchi-Tok, 54 ans. | 181 | 169 | 93.37 | 145 | 150 | 103.44 | 104 | 34 | 32.69 | 52 | 37 | 71.45 | 67 | 47 | 172 | 172 |
| 3 | Yi-Kioum-Sik, 39 ans. | 186 | 160 | 86.02 | 136 | 148 | 108.82 | 101 | 40 | 39.60 | 51 | 41 | 80.39 | 65 | 47 | 160 | 168 |
| 4 | Sou-Han-Kieun, 31 ans. | 179 | 162 | 90.50 | 123 | 145 | 117.88 | 104 | 31 | 29.80 | 47 | 35 | 74.46 | 66 | 50 | 163 | 165 |
| 5 | Yan-Hong-Sok, 31 ans. | 183 | 159 | 86.88 | 130 | 145 | 111.53 | 96 | 36 | 37.50 | 50 | 37 | 74.00 | 63 | 50 | 162 | 160 |
| 6 | Yi-Kui-Pon, 31 ans. | 172 | 163 | 94.76 | 129 | 148 | 114.73 | 97 | 32 | 32.99 | 48 | 40 | 83.33 | 55 | 45 | 160 | 160 |
| 7 | Tcha-Ouen-Keun, 35 ans. | 183 | 154 | 84.45 | 128 | 140 | 109.37 | 99 | 33 | 33.33 | 47 | 35 | 74.46 | 60 | 50 | 156 | 155 |
| 8 | Kim-Mian-Pok, 19 ans. | 185 | 142 | 76.75 | 123 | 128 | 104.06 | 99 | 35 | 35.35 | 43 | 38 | 88.37 | 60 | 49 | 158 | 160 |
| 9 | Yi-Yon-Son, 31 ans. | 178 | 152 | 85.39 | 132 | 150 | 113.63 | 94 | 38 | 40.42 | 50 | 40 | 80.00 | 56 | 48 | 164 | 168 |
| 10 | Kim-Soân-Soun, 27 ans. | 176 | 154 | 87.50 | 130 | 148 | 113.84 | 96 | 33 | 34.37 | 50 | 40 | 80.00 | 57 | 50 | 160 | 165 |
| 11 | Yi-Houan-Hil, 18 ans. | 180 | 150 | 83.37 | 118 | 134 | 113.55 | 94 | 34 | 36.17 | 40 | 34 | 85.00 | 54 | 42 | 141 | 149 |
| 12 | You-Kiaun-Hon, 45 ans. | 186 | 149 | 80.40 | 132 | 144 | 106.81 | 96 | 31 | 32.29 | 47 | 37 | 79.72 | 65 | 52 | 162 | 166 |
| 13 | Pan-Kian-Oun, 46 ans. | 180 | 162 | 90.00 | 133 | 148 | 114.27 | 103 | 33 | 32.03 | 53 | 38 | 71.69 | 57 | 50 | 164 | 163 |
| 14 | Kim-Sam-Oun, 45 ans. | 192 | 150 | 78.42 | 139 | 140 | 100.72 | 102 | 32 | 31.37 | 59 | 40 | 80.00 | 65 | 50 | 153 | 157 |

| N ^o d'ordre | NOM, SEXE, AGE, LIEUX DE NAISSANCE ET D'OBSERVATION, PROFESSION DU SUJET | DIAMÈTRES DE LA TÊTE | | | MESURES DE LA FACE | | | MESURES DE L'ŒIL | | | MESURES DU NEZ | | | Hauteur de l'oreille | | Largeur de la bouche | | Taille debout | | Grande envelopure totale | |
|------------------------|---|-------------------------|--------------------|-------------------|----------------------------------|----------------|---------------|-------------------------|-------------------------|--------|----------------|---------|--------------|----------------------|----------------------|----------------------|-----|---------------|---|--------------------------|---|
| | | Antéro post. maximum | Transverse maximum | Indice céphalique | De la glabella au point ment. | Bi-zygomatique | Indice facial | Bipalpebrale externe | Bipalpebrale interne | Indice | Hauteur | Largeur | Indice nasal | Hauteur de l'oreille | Largeur de la bouche | — | — | — | — | — | — |
| 15 | Tchen-Han-Hong, 36 ans. | 170 | 150 | 88.23 | 132 | 144 | 109.08 | 96 | 36 | 37.50 | 52 | 37 | 74.15 | 63 | 47 | 158 | 160 | | | | |
| 16 | Kim-Kouan-Sim, 37 ans. | 186 | 151 | 81.18 | 130 | 143 | 110.00 | 103 | 42 | 40.77 | 50 | 37 | 74.00 | 55 | 55 | 164 | 166 | | | | |
| 17 | Moun-Yong-Hak, 44 ans. | 198 | 151 | 76.26 | 134 | 140 | 104.47 | 99 | 28 | 28.28 | 52 | 36 | 69.23 | 63 | 45 | 162 | 162 | | | | |
| 18 | Him-Tchin-Sou, 60 ans. | 190 | 154 | 81.05 | 136 | 150 | 110.29 | 100 | 32 | 32.00 | 55 | 37 | 67.27 | 67 | 55 | 170 | 170 | | | | |
| | MOYENNES. | 182 | 154 | 84.61 | 131 | 144 | 109.92 | 98 | 33 | 33.67 | 49 | 37 | 75.51 | 61 | 49 | 161 | 162 | | | | |

III. — 53 Coréens de Ma-hpo ♂

| | | | | | | | | | | | | | | | | | | | | | |
|----|--------------------------------------|-----|-----|-------|-----|-----|--------|-----|----|-------|----|----|-------|----|----|-----|-----|--|--|--|--|
| 1 | Yi-Houan-Pou, 50 ans. | 178 | 149 | 83.74 | 131 | 140 | 106.86 | 97 | 35 | 36.08 | 51 | 36 | 70.59 | 66 | 47 | 172 | 170 | | | | |
| 2 | You-Tok-Hi, 41 ans. | 165 | 140 | 84.85 | 128 | 135 | 105.46 | 90 | 30 | 33.33 | 47 | 37 | 79.92 | 60 | 48 | 155 | 160 | | | | |
| 3 | Yan-Soun-Kion, 47 ans. | 169 | 147 | 86.98 | 128 | 133 | 103.90 | 92 | 33 | 34.78 | 47 | 40 | 85.40 | 63 | 50 | 163 | 169 | | | | |
| 4 | Hang-Sou-Niou, 39 ans. | 175 | 133 | 76.00 | 129 | 130 | 100.77 | 99 | 37 | 33.47 | 46 | 34 | 73.91 | 62 | 50 | 154 | 160 | | | | |
| 5 | Yi-Yong-Sok, 27 ans. | 177 | 150 | 84.74 | 116 | 136 | 117.23 | 103 | 40 | 38.83 | 48 | 37 | 77.08 | 62 | 52 | 167 | 172 | | | | |
| 6 | You-Yong-Ho, 41 ans. | 175 | 142 | 81.14 | 136 | 130 | 95.59 | 90 | 32 | 35.55 | 52 | 38 | 73.07 | 60 | 42 | 173 | 161 | | | | |
| 7 | Pak-Tchi-Houn, 38 ans. | 170 | 147 | 86.47 | 121 | 134 | 110.73 | 96 | 35 | 36.45 | 51 | 37 | 72.54 | 60 | 47 | 166 | 173 | | | | |
| 8 | Yi-Ouen-Hil, 26 ans. | 160 | 143 | 89.37 | 130 | 131 | 100.77 | 94 | 31 | 32.98 | 54 | 35 | 64.84 | 57 | 45 | 161 | 163 | | | | |
| 9 | Yi-Kouan-Nioum, 40 ans, cultivateur. | 171 | 154 | 90.06 | 128 | 138 | 107.81 | 103 | 38 | 36.89 | 51 | 36 | 70.58 | 64 | 47 | 165 | 164 | | | | |
| 10 | Yi-You-Ho, 36 ans, — | 170 | 142 | 83.53 | 119 | 139 | 116.81 | 92 | 30 | 32.61 | 46 | 38 | 82.61 | 63 | 50 | 173 | 175 | | | | |
| 11 | Kim-Son-Ho, 34 ans, — | 175 | 154 | 88.00 | 128 | 142 | 110.93 | 101 | 35 | 34.65 | 47 | 40 | 85.10 | 61 | 50 | 168 | 161 | | | | |
| 12 | Tchoun-Chau-Son, 22 ans, — | 161 | 140 | 86.95 | 129 | 129 | 100.00 | 95 | 31 | 32.63 | 47 | 35 | 74.46 | 57 | 36 | 160 | 159 | | | | |
| 13 | Pak-Hem-Tou, 47 ans, — | 170 | 145 | 85.29 | 130 | 134 | 103.07 | 100 | 35 | 35.00 | 50 | 38 | 76.00 | 63 | 50 | 158 | 160 | | | | |
| 14 | Tchu-Yon-Sik, 31 ans, — | 181 | 139 | 76.79 | 120 | 138 | 115.00 | 96 | 31 | 32.29 | 46 | 35 | 76.08 | 66 | 47 | 160 | 157 | | | | |
| 15 | Kim-Tchaum-Son, 21 ans, — | 179 | 137 | 76.53 | 131 | 132 | 100.76 | 93 | 35 | 37.63 | 45 | 34 | 75.55 | 60 | 48 | 163 | 161 | | | | |
| 16 | Ho-Ouen-Tjoun, 35 ans, — | 182 | 146 | 80.21 | 129 | 138 | 106.97 | 96 | 32 | 33.33 | 50 | 34 | 69.00 | 62 | 52 | 168 | 164 | | | | |
| 17 | Kim-Houan-Yan, 39 ans, — | 164 | 149 | 92.54 | 118 | 135 | 114.40 | 98 | 34 | 34.69 | 5 | | | | | | | | | | |

| | | | | | | | | | | | | | | | | | | |
|----|------------------------------------|---|-----|-----|-------|-----|-----|--------|-----|----|-------|----|----|-------|----|----|-----|-----|
| 16 | Ho-Ouen-Tjoun, 35 ans, | — | 182 | 146 | 80.21 | 129 | 138 | 106.97 | 96 | 32 | 33.33 | 50 | 34 | 68.00 | 62 | 52 | 166 | 164 |
| 17 | Kim-Houan-Nam, 40 ans, | — | 161 | 149 | 82.54 | 128 | 135 | 144.40 | 98 | 34 | 34.69 | 51 | 35 | 68.63 | 68 | 47 | 164 | 165 |
| 18 | Youn-Son-Tchoun, 41 ans, | — | 184 | 133 | 73.47 | 128 | 135 | 105.46 | 107 | 38 | 35.51 | 50 | 41 | 82.00 | 67 | 52 | 164 | 170 |
| 19 | Pak-Tok-Soum, 48 ans, | — | 180 | 140 | 77.77 | 122 | 130 | 106.55 | 93 | 32 | 34.41 | 54 | 40 | 74.07 | 67 | 48 | 162 | 161 |
| 20 | Hou-Song-Do, 50 ans, | — | 169 | 144 | 85.20 | 118 | 131 | 111.01 | 93 | 34 | 36.56 | 48 | 40 | 83.33 | 66 | 50 | 163 | 161 |
| 21 | Yi-Youn-Tché, 53 ans, | — | 171 | 147 | 85.96 | 120 | 135 | 112.50 | 91 | 31 | 34.06 | 51 | 38 | 74.51 | 57 | 45 | 159 | 158 |
| 22 | Pak-Moun-Youn, 24 ans, interpréte. | — | 170 | 142 | 83.53 | 123 | 128 | 104.06 | 94 | 30 | 31.95 | 50 | 34 | 68.00 | 66 | 46 | 162 | 159 |
| 23 | So-Ki-Houen, 48 ans, cultivateur. | — | 192 | 149 | 78.60 | 130 | 140 | 107.69 | 100 | 40 | 40.00 | 50 | 36 | 72.00 | 58 | 50 | 166 | 168 |
| 24 | Yon-Tchan-San, 42 ans, | — | 180 | 143 | 79.44 | 129 | 134 | 103.87 | 100 | 32 | 32.00 | 48 | 36 | 75.00 | 63 | 50 | 169 | 166 |
| 25 | Kim-Tu-San, 55 ans, | — | 160 | 150 | 93.75 | 122 | 139 | 113.93 | 94 | 35 | 37.23 | 50 | 34 | 68.00 | 63 | 50 | 164 | 167 |
| 26 | Kim-Sei-Tchaun, 32 ans, | — | 170 | 143 | 84.11 | 120 | 130 | 108.33 | 90 | 32 | 35.55 | 49 | 36 | 73.46 | 60 | 45 | 160 | 153 |
| 27 | Kim-Mion-Sin, 51 ans, | — | 178 | 143 | 80.33 | 130 | 140 | 107.69 | 94 | 32 | 34.04 | 52 | 43 | 82.70 | 70 | 52 | 172 | 172 |
| 28 | Pak-Soun-So, 40 ans, | — | 180 | 145 | 80.55 | 133 | 134 | 100.75 | 99 | 34 | 34.34 | 52 | 38 | 73.07 | 62 | 47 | 160 | 156 |
| 29 | Yi-Koun-Sil, 25 ans, | — | 170 | 144 | 82.94 | 130 | 139 | 106.92 | 98 | 35 | 35.71 | 53 | 34 | 64.15 | 60 | 53 | 174 | 169 |
| 30 | Kim-Mion-Ho, 40 ans, | — | 163 | 151 | 92.64 | 132 | 143 | 108.33 | 94 | 34 | 36.17 | 52 | 31 | 59.61 | 63 | 43 | 165 | 162 |
| 31 | Han-Yon-Thil, 40 ans, | — | 170 | 135 | 79.41 | 122 | 132 | 108.19 | 93 | 30 | 32.26 | 47 | 35 | 74.46 | 60 | 47 | 165 | 162 |
| 32 | So-Kan-Moun, 39 ans, | — | 192 | 140 | 72.94 | 130 | 130 | 100.00 | 96 | 34 | 35.41 | 50 | 33 | 66.00 | 60 | 50 | 158 | 155 |
| 33 | Pak-Sok-Hin, 28 ans, | — | 180 | 141 | 78.33 | 128 | 137 | 107.03 | 97 | 33 | 34.02 | 52 | 34 | 65.38 | 56 | 48 | 163 | 167 |
| 34 | Tchou-Han-Moun, 35 ans, | — | 160 | 148 | 92.50 | 125 | 140 | 112.00 | 102 | 36 | 35.29 | 53 | 36 | 67.92 | 61 | 49 | 162 | 168 |
| 35 | Yi-Pak-Soun, 25 ans, | — | 172 | 140 | 81.39 | 126 | 130 | 103.17 | 96 | 30 | 31.25 | 46 | 37 | 80.42 | 56 | 44 | 157 | 152 |
| 36 | Tchou-Keun-Tchan, 38 ans, | — | 165 | 138 | 83.63 | 127 | 132 | 103.93 | 94 | 34 | 36.17 | 54 | 35 | 64.81 | 61 | 53 | 171 | 174 |
| 37 | Han-Ho-Kiem, 48 ans, | — | 167 | 145 | 86.82 | 123 | 130 | 105.69 | 90 | 32 | 35.55 | 54 | 34 | 62.96 | 63 | 50 | 162 | 157 |
| 38 | Yi-Koun-Ho, 25 ans, | — | 162 | 145 | 89.50 | 121 | 131 | 108.25 | 94 | 37 | 39.36 | 45 | 38 | 84.44 | 60 | 50 | 162 | 170 |
| 39 | Yi-You-Ho, 23 ans, | — | 172 | 146 | 84.88 | 130 | 140 | 107.69 | 103 | 32 | 31.06 | 54 | 35 | 64.81 | 62 | 47 | 165 | 170 |
| 40 | Yi-Yong-Sik, 32 ans, | — | 159 | 150 | 94.33 | 125 | 140 | 112.00 | 91 | 26 | 28.57 | 45 | 31 | 68.89 | 60 | 45 | 157 | 153 |
| 41 | Kim-Tai-Yon, 27 ans, | — | 177 | 140 | 79.09 | 122 | 125 | 102.45 | 94 | 32 | 34.04 | 42 | 35 | 83.33 | 57 | 50 | 168 | 167 |
| 42 | Kim-Tou-Hau, 42 ans, | — | 177 | 151 | 85.34 | 120 | 135 | 112.50 | 99 | 33 | 33.33 | 50 | 37 | 74.00 | 65 | 52 | 158 | 157 |
| 43 | Kim-Sa-Yeun, 23 ans, | — | 160 | 145 | 90.62 | 121 | 126 | 104.12 | 90 | 31 | 34.44 | 43 | 35 | 81.39 | 63 | 47 | 157 | 148 |
| 44 | Ho-Ga-Poul, 20 ans, | — | 174 | 145 | 83.33 | 122 | 140 | 114.75 | 102 | 41 | 40.19 | 45 | 36 | 80.00 | 57 | 51 | 160 | 157 |
| 45 | Tchen-Souy-Yop, 35 ans, | — | 173 | 150 | 86.70 | 136 | 131 | 96.32 | 95 | 35 | 36.84 | 50 | 38 | 76.00 | 66 | 52 | 163 | 161 |
| 46 | Tcheun-Ga-Pou, 18 ans, | — | 155 | 148 | 95.48 | 126 | 136 | 107.93 | 103 | 38 | 36.89 | 47 | 40 | 85.10 | 60 | 47 | 162 | 164 |
| 47 | Han-Kion-Hoa, 34 ans, | — | 175 | 140 | 80.00 | 122 | 136 | 117.47 | 101 | 34 | 33.66 | 44 | 35 | 79.54 | 62 | 50 | 157 | 161 |
| 48 | Pak-Houan-Sil, 26 ans, | — | 154 | 150 | 97.40 | 122 | 132 | 108.19 | 95 | 35 | 36.84 | 47 | 34 | 72.34 | 60 | 50 | 161 | 162 |
| 49 | Pi-Youn-Hion, 41 ans, | — | 170 | 154 | 90.58 | 120 | 143 | 119.16 | 92 | 33 | 35.87 | 48 | 36 | 75.00 | 65 | 47 | 163 | 167 |
| 50 | Tcheun-Soun-Hi, 25 ans, | — | 175 | 149 | 85.14 | 124 | 138 | 111.28 | 100 | 34 | 34.00 | 47 | 39 | 83.98 | 60 | 50 | 160 | 160 |
| 51 | Kou-Tcha Kouan, 49 ans, | — | 179 | 132 | 73.74 | 130 | 130 | 100.00 | 96 | 35 | 36.45 | 50 | 36 | 72.00 | 64 | 50 | 162 | 165 |
| 52 | Pak-Houen-Sam, 38 ans, | — | 186 | 144 | 77.42 | 123 | 136 | 110.57 | 95 | 35 | 36.84 | 44 | 37 | 84.09 | 60 | 55 | 158 | 158 |
| 53 | Pak-Yo-Houan, 28 ans, | — | 180 | 143 | 79.44 | 124 | 130 | 107.43 | 92 | 30 | 32.61 | 46 | 36 | 78.26 | 57 | 50 | 158 | 155 |
| | MOYENNES. . . . | | 172 | 144 | 83.72 | 125 | 134 | 107.20 | 96 | 33 | 34.37 | 48 | 36 | 75.00 | 61 | 48 | 162 | 162 |

(quarante-deux sujets). Ce sont des habitants des villages situés près du tracé du chemin de fer, et ils sont employés aux travaux de la voie. Ils peuvent être regardés comme de très bons types. Tous sont cultivateurs et par conséquent gens du peuple; cela est à considérer, dans un pays où les castes sont très tranchées.

Nous résumons dans les pages qui précèdent les mensurations auxquelles nos 113 sujets ont donné lieu ainsi que les moyennes et les indices qui ont pu en être déduits.

La peau, les cheveux et les yeux. — La couleur de la peau est d'un blanc mat, rappelant celle des Japonais. La nuance des parties du corps couvertes est, chez les Coréens, comme chez beaucoup d'autres peuples, plus claire que celles qui sont exposées à la lumière. La première se rapporte au n° 23 du tableau chromatique de Broca et la seconde au n° 26.

Les cheveux, toujours droits et gros, sont tous noir foncé et leur insertion est angulaire. La barbe est moins rare que chez les Japonais, en général, sa nuance est moins foncée que celle des cheveux, ainsi d'ailleurs, que celle des poils du corps qui sont rarement très développés.

Les yeux, le plus souvent bridés et légèrement obliques, le sont moins pourtant que chez leurs voisins Chinois et Japonais; ils ne le sont même quelquefois pas du tout. Plutôt grands que petits et à fleur de tête, ils présentent des paupières en apparence bouffies: la supérieure semble être dédoublée transversalement. Leurs bords sont garnis de cils noirs assez longs. L'écartement bi-palpébral interne est grand et diffère peu dans les trois séries. La moyenne de cet écartement est de 33 millimètres et celle du diamètre bipalpébral externe de 96 millimètres. L'indice moyen bipalpébral est de 34,39 pour les trois groupes réunis. On doit remarquer qu'il est de 36,17 pour le groupe de Seoul, tandis qu'il n'est que de 33,67 pour celui de Chang-Tari.

La couleur des yeux des Coréens répond, en général, au n° 3 du tableau chromatique et quelquefois au n° 4, c'est-à-dire qu'elle est d'un brun plus ou moins foncé. Ils sont protégés par des sourcils épais et noirs, mais non rapprochés.

Le nez, la face et les oreilles. — Le nez est droit, peu saillant et court. Sa longueur ou hauteur n'est que de 49 millimètres en moyenne pour les trois groupes réunis. Elle atteint cependant 51 millimètres dans le groupe de Seoul et 48 millimètres seulement dans celui de Ma-hpo. Sa largeur moyenne est de 36 millimètres pour les trois groupes, et l'indice nasal moyen est de 73,47.

La mise en série suivante de cet indice montre la grande hétérogénéité des Coréens sous ce rapport. On y voit, en effet, qu'il va de 59 à 88; mais entre ces chiffres extrêmes, se trouvent des indices de 65 et 75 autour desquels on doit chercher la moyenne de fréquence.

Mise en séries de l'indice nasal des Coréens.

| Indice nasal | Coréens de Seoul | Coréens de Changtari | Coréens de Ma-hpo | Totaux |
|-----------------|------------------|----------------------|-------------------|------------|
| | 42 ♂ | 18 ♂ | 53 ♂ | |
| 59 | " | " | 1 | 1 |
| 60 | 2 | " | " | 2 |
| 61 | " | " | " | " |
| 62 | 1 | " | 1 | 2 |
| 63 | 1 | " | " | 1 |
| 64 | " | " | 1 | 1 |
| 65 | 2 | " | 1 | 3 |
| 66 | 2 | " | 1 | 3 |
| 67 | 1 | 1 | 1 | 3 |
| 68 | 2 | " | 5 | 7 |
| 69 | 3 | 1 | " | 4 |
| 70 | 2 | " | 2 | 4 |
| 71 | 2 | 3 | " | 5 |
| 72 | 5 | " | 1 | 9 |
| 73 | 2 | " | 4 | 6 |
| 74 | 3 | 1 | 5 | 12 |
| 75 | 2 | " | 3 | 5 |
| 76 | 1 | " | 3 | 4 |
| 77 | 2 | " | 1 | 3 |
| 78 | 1 | " | 1 | 2 |
| 79 | 2 | 1 | 2 | 5 |
| 80 | 3 | 1 | 2 | 9 |
| 81 | " | " | 1 | 1 |
| 82 | 2 | " | 3 | 5 |
| 83 | 1 | 1 | 3 | 5 |
| 84 | " | " | 2 | 2 |
| 85 | " | 1 | 3 | 4 |
| 86 | " | 2 | " | 2 |
| Total | | | | <u>113</u> |

La face est large et courte : la moyenne du diamètre ophrio mentonnier n'est que de 128 millimètres et celle du diamètre bizygomatique de 139 millimètres. L'indice facial total moyen des trois groupes réunis est de 108,59.

La mise en série suivante montre que cet indice qui commence à 95 pour aller jusqu'à 120, va chez un certain nombre de sujets (24 cas) au delà de 111.

Mise en séries de l'indice facial des Coréens.

| Indice facial | Coréens de Seoul 42 ♂ | Coréens de Changtari 18 ♂ | Coréens de Ma-lipo 53 ♂ | Totaux |
|---------------|--------------------------|------------------------------|----------------------------|------------|
| 95 | » | » | 1 | 1 |
| 96 | » | » | 1 | 1 |
| 100 | 3 | 1 | 7 | 11 |
| 101 | 2 | » | » | 2 |
| 102 | 1 | » | 1 | 2 |
| 103 | 2 | 1 | 5 | 8 |
| 104 | 1 | 2 | 2 | 5 |
| 105 | 6 | » | 3 | 9 |
| 106 | 2 | 1 | 4 | 7 |
| 107 | 1 | » | 7 | 11 |
| 108 | 1 | 1 | 5 | 7 |
| 109 | 6 | 2 | » | 8 |
| 110 | 2 | 2 | 3 | 7 |
| 111 | 5 | 2 | 3 | 10 |
| 112 | 2 | 1 | 4 | 7 |
| 113 | » | 3 | 1 | 4 |
| 114 | » | 1 | 2 | 3 |
| 115 | 3 | » | 1 | 4 |
| 116 | » | » | 1 | 1 |
| 117 | » | 1 | 1 | 2 |
| 118 | 1 | » | » | 1 |
| 119 | » | » | 1 | 1 |
| 120 | 1 | » | 1 | 2 |
| Total | | | | <u>113</u> |

La bouche n'est pas très grande, son diamètre moyen est de 48 millimètres, les lèvres sont rarement épaisses. La dentition est médiocre en général. Les dents sont pourtant assez régulières et bien plantées. On ne rencontre chez aucun sujet des traces de prognathisme.

L'oreille est plutôt petite que grande : elle est assez bien faite et souvent rapprochée de la tête, sa hauteur moyenne est de 61 millimètres chez les gens de Changtari et de Ma-hpo et de 64 millimètres chez ceux de Seoul.

La taille et la grande envergure. — Le Coréen est d'une taille au-dessus de la moyenne ; elle diffère à peine dans les trois séries. Ce sont pourtant les gens de Ma-hpo qui ont la taille la plus élevée ; elle est de 1^m62. Ce chiffre correspond à celui donné par une série de 247 sujets de la province de Ham-kyeng-to étudiés par Loubentoff¹.

La grande envergure présente une moyenne de 1^m62 pour l'ensemble des cent treize sujets, et elle diffère peu d'un groupe à l'autre. Elle est égale à la taille dans la majorité des cas. Il faut remarquer cependant que, chez les gens de la région de Seoul, elle dépasse de deux unités la taille qui est, chez eux, de 1^m61.

Les pieds et les mains. — Chez les Coréens, l'étude des pieds et des mains a présenté quelques difficultés, aussi, n'a-t-on pu prendre leurs mesures que sur un certain nombre de sujets qui se sont prêtés à la mensuration des autres parties du corps. La longueur moyenne de la main des gens de Seoul et de Changtari est de 174 millimètres et sa largeur de 89 millimètres. Son indice moyen est de 51,15. Chez ceux de Ma-hpo, la longueur moyenne est de 178 millimètres et sa largeur de 90 millimètres. son indice est de 51,72. Le pied, étudié seulement sur les gens de Seoul a une longueur moyenne de 247 millimètres et une largeur moyenne de 90 millimètres, son indice est de 36,43.

La tête et ses dimensions. — Les Coréens sont brachycéphales : leur tête est courte. Le diamètre antéro-postérieur moyen étant de 177 millimètres, le diamètre transverse est de 148 millimètres. L'indice céphalique moyen (longueur-largeur) est de 83,61 pour les trois groupes réunis. Il est à remarquer que cet indice est

¹ Le Dr Koike (*Internat. Arch. Anthr.*, t. IV; Leide 1891) donne comme taille moyenne de 75 Coréens le chiffre de 1 m. 79. Elissieff (*Soc. russe de géog., Saint-Petersbourg*, 1890) trouve comme taille moyenne de 10 Coréens le chiffre de 1 m. 62. La taille des Japonais varie de 1 m. 57 à 1 m. 59 et celle des Chinois de 1 m. 61 à 1 m. 62 (Deniker).

le plus élevé dans le groupe de Chang-Tari; il atteint le chiffre de 84,61. tandis que chez les deux autres il n'est que de 83,72 et 83,42. Deniker (*les Races et les Peuples de la terre*), donne d'après Elis-seieff, Koganeï et Bogdanow, l'indice moyen de 82,3 pour le vivant. Topinard, d'après Bogdanow, celui de 80,9 pour six crânes. Deniker donne encore pour les peuples voisins des Coréens les indices suivants: 82,2 pour soixante et un Chinois du Sud; 77 pour vingt Chinois du Nord et 78,5 pour soixante-dix-huit Japonais.

La hauteur de la tête est assez grande; elle est en moyenne de 124 millimètres. L'indice céphalique de hauteur-largeur est de 96. La mise en série suivante de l'indice céphalique (longueur-largeur) montre le peu d'homogénéité que présente cette race. On voit, en effet cet indice varier de 72 à 96. Mais il faut remarquer que si l'on élimine ces extrêmes on trouve la moyenne de fréquence entre 80 et 85.

Mise en séries de l'indice céphalique des Coréens.

| Indice céphalique | Coréens | Coréens | Coréens | Total |
|----------------------|------------------|----------------------|--------------------|------------|
| | de Seoul 42 ♂ | de Changtari 18 ♂ | de Ma-lipo 53 ♂ | |
| 72 | » | » | 1 | 1 |
| 73 | » | » | 2 | 2 |
| 74 | 1 | » | » | 1 |
| 75 | 2 | » | » | 2 |
| 76 | 1 | 2 | 3 | 6 |
| 77 | » | » | 2 | 2 |
| 78 | 1 | 1 | 2 | 4 |
| 79 | » | » | 4 | 4 |
| 80 | 1 | 2 | 4 | 10 |
| 81 | 3 | 2 | 2 | 7 |
| 82 | 3 | » | 1 | 4 |
| 83 | 4 | 1 | 5 | 10 |
| 84 | 1 | 1 | 4 | 9 |
| 85 | 3 | 1 | 5 | 9 |
| 86 | 1 | 2 | 5 | 8 |
| 87 | 1 | 1 | » | 5 |
| 88 | 3 | 1 | 1 | 5 |
| 89 | 1 | » | 2 | 3 |
| 90 | 2 | 2 | 3 | 7 |
| 91 | » | » | » | » |
| 92 | » | » | 3 | 3 |
| 93 | » | 1 | 1 | 2 |
| 94 | 1 | 1 | 1 | 3 |
| 95 | » | » | 1 | 1 |
| 96 | 1 | » | 1 | 2 |
| Total | | | | <u>113</u> |

Résumé et conclusions. — Ces trois groupes de Coréens que nous avons pu étudier jusqu'ici montrent que ce peuple est plus brachycéphale qu'on le croyait. Ils le sont beaucoup plus que les Chinois et les Japonais. Ils sont mésorhiniens et ont une face courte. Les yeux sont écartés, presque toujours bridés et légèrement obliques. Enfin, leur taille au-dessous de la moyenne, est presque toujours égale à la grande envergure.

Le tableau suivant donne les moyennes générales des indices calculés d'après plus de deux mille mensurations, et résume le résultat de ces observations.

Moyenne des mesures et des indices de 113 Coréens.

| MESURES | | 42 Coréens de Seoul | 48 Coréens de Chang-tari | 53 Coréens de Ma-hpo | 113 Coréens |
|--------------------------------|---|---------------------------|--------------------------------|----------------------------|-------------|
| Diamètres de la tête | Diamètre antéro post. max | 181 | 182 | 172 | 177 |
| | Diamètre transverse max. | 151 | 154 | 144 | 148 |
| | Indice céphalique, long larg. | 83.42 | 84.61 | 83.72 | 83.61 |
| Diamètres du nez | Hauteur | 51 | 49 | 48 | 49 |
| | Largeur | 37 | 37 | 36 | 36 |
| | Indice nasal | 72.55 | 75.51 | 75.00 | 73.47 |
| Diamètres de la face | Diamètre ophrio-mento- nier | 131 | 131 | 125 | 128 |
| | Diamètre bizygomatique. | 142 | 144 | 134 | 139 |
| | Indice facial total | 108.39 | 109.92 | 107.20 | 108.59 |
| Diamètres interoculaire | Diamètre bipalpébral ex- terne | 94 | 98 | 96 | 96 |
| | Diamètre bipalpébral in- terne | 34 | 33 | 33 | 33 |
| | Indice bipalpébral | 36.47 | 33.67 | 34.37 | 34.39 |
| Largeur de la bouche | 49 | 49 | 48 | 48 | |
| Taille debout | 161 | 162 | 162 | 162 | |
| Grande envergure | 183 | 162 | 162 | 162 | |

Quant à diviser les Corcéens en deux types distincts, comme on l'a proposé, les documents dont nous disposons ne nous ont pas permis de le faire.

Nous considérons, du reste, cette première enquête qui n'a porté que sur des groupes populaires de trois localités seulement, comme insuffisante, au point de vue du nombre du moins, pour pouvoir fournir des conclusions définitives. Nous ne la présentons donc que comme provisoire, convaincus que des recherches nouvelles et plus nombreuses viendront compléter ces premiers aperçus.

La séance est levée à 6 h. 12.

L'un des Secrétaires : FERRAN