

## BULLETIN MENSUEL

DE LA

## SOCIÉTÉ LINNÉENNE DE LYON

FONDÉE EN 1822

RECONNUE D'UTILITÉ PUBLIQUE PAR DÉCRET DU 9 AOÛT 1937

des SOCIÉTÉS BOTANIQUE DE LYON, D'ANTHROPOLOGIE ET DE BIOLOGIE DE LYON  
REUNIES

et de leurs GROUPES RÉGIONAUX : ROANNE, BOURGOIN, VALENCE, etc.

Secrétaire général : M. J. FIASSON, 48, rue Tête-d'Or, Lyon 6<sup>e</sup>.Trésorier : M. A. PONCHON, 30, rue Malesherbes, Lyon 6<sup>e</sup>.SIEGE SOCIAL A LYON : 33, rue Bossuet, 6<sup>me</sup> (Immeuble Municipal)

ABONNEMENT ANNUEL C. C. P. Lyon 101-98	France et Colonies Françaises .....	400 francs
	Etranger .....	600 —

## PARTIE ADMINISTRATIVE

## PAGES D'INITIATION AUX SCIENCES NATURELLES

*L'abondance des matières et les exigences de la mise en pages nous obligent à reporter nos pages d'initiation. Nous nous en excusons et rappelons que toutes collaborations sont acceptées, pour ce supplément, sous les seules réserves d'articles courts et d'intérêt général, écrits dans l'esprit qui a été indiqué à l'origine.*

## AVIS DU TRÉSORIER

Voici notre quatrième bulletin de 1951. Que MM. les Sociétaires n'ayant pas réglé leur cotisation à sa réception le fasse sans retard (C. C. postal Lyon 101-98) pour éviter d'onéreux frais de recouvrement. D'avance, le Trésorier les remercie.

## ORDRES DU JOUR

CONSEIL D'ADMINISTRATION : Mardi 10 Avril, à 20 h. 15

Admission de :

Mlle Jacqueline CROISSANT, 37, rue Coignet, Lyon, parrains Mlle Thovert et M. Bovet. — M. Raymond ENAY, 12, rue de la Paix, Bourgoin (Isère), parrains Mlle Thovert et M. Bovet. — M. J. GARNIER, 11, avenue de Romans, Valence, parrains M. le Dr Balazuc et M. Coquillat. — M. J.-Claude GUINAND, 14, rue de la Platière, Lyon, parrains MM. Lalive et Pouchet. — M. Daniel MASSON, 38, rue Chalopin, Lyon, parrains MM. Lalive et Pouchet. — M. DUVERGER Claude-Marie, 5, rue des Aqueducs, Roanne, parrains M. Dieudonné et Mlle Pascal. — Mlle TÊTE Régina, Professeur au Lycée de Jeunes Filles, 44, rue Brison, Roanne (Loire), parrains M. Larue et Mlle Collon. — M. ESCOLIER, Banque de France, rue Jean-Jaurès, Roanne (Loire), parrains MM. Péchaud et Dieudonné. — Mme Anna

## CONTRIBUTION A L'ETUDE DES HEPIALIDAE (Lépid.)

(24<sup>me</sup> note)

par P. VIETTE.

Dans notre travail de 1949 (11<sup>me</sup> note), nous avons examiné les genitalia mâles de quelques espèces Sud-Américaines et créé quelques sous-genres que nous considérons maintenant, vu l'importance taxonomique des genitalia, comme des genres. La détermination des espèces avait été faite d'après les descriptions originales des auteurs ou les figures de ces derniers. L'examen des types, postérieur à la publication, de quelques-unes de ces espèces, tant au British Museum (N.H.) qu'à l'U. S. National Museum, Washington, par l'intermédiaire de Mr. J. F. GATES CLARKE (ce dont nous le remercions) et au Muséum National de Paris (la coll. BIEDERMANN, ex coll. Ch. OBERTHÜR, léguée dans l'été 1950 contenait quelques types d'HERRICH SCHAEFFER), nous a montré qu'il y avait à faire quelques rectifications. Cela nous permet de répéter, une fois de plus, la nécessité d'étudier les types lorsqu'il s'agit d'insectes exotiques connus seulement par la description originale d'auteurs anciens ou les seules références de la description originale dans les différents catalogues ou travaux. Inutile, donc, de dire que les types doivent être minutieusement protégés et conservés si l'on veut, dans l'avenir, faire de la systématique sérieuse basée sur des faits et non plus sur les descriptions originales, la plupart sans dessins, et qui, le plus souvent, ne servent à rien ; sinon qu'à faire prendre date à leurs auteurs. En suivant une telle méthode, de nombreux nouveaux synonymes seront évités et de nouvelles synonymies mises en évidence.

Il ressort de tout ceci que la figure 1 (1949 : 76) est non pas celle des genitalia ♂ d'*Aepytus exclamans* H.S. mais celle des genitalia ♂ de *Cibyra dormita* Schaus. <sup>1</sup>

Le type de *Dalaca assa* Druce au British Museum (N. H.) a été examiné. Nous donnons ici la figure des genitalia ♂ (fig. 3). Cette espèce a été prise par nous comme espèce type du genre *Hampsoniella* ; l'examen du type de l'espèce type ne modifiant pas les caractères du genre, sinon la forme des valves, celui-ci reste valable de la même façon. Ce genre comprend les espèces suivantes : *assa* Druce (genit. ♂, fig. 3) ; *equatorialis* Vtt. (genit. ♂, 1949 : 76, fig. 2) ; *sladeni* Hmps. (genit. ♂, 1949 : 76, fig. 4) et *serta* Schaus. (genit. ♂, fig. 1). Nous ignorons, pour le moment, à quoi correspond la figure 3 (1949 : 76).

Nous donnons ici (fig. 1) les genitalia ♂ du type de *serta* Schaus. de l'U.S. National Museum, Washington. Cette espèce avait été prise par nous comme espèce type du genre *Pseudodalaca* ; l'examen de l'espèce type de ce genre ne correspondant plus à la définition donnée, nous désignons *gugelmanni* Vtt. comme espèce type du genre *Pseudodalaca*. Nous

1. Sur la foi des auteurs [KIRBY (1872), WAGNER et PFITZNER (1911) et PFITZNER et GAEDE (1937)], nous avons indiqué dans notre 12<sup>me</sup> note (1949 a) que le genre *Cibyra* Walker était un *Cossidae*. WALKER donne sa description originale dans un *addendum* sans citer le nom de la famille. Nous avons vu le type au British Museum (N.H.), il n'a plus d'abdomen, mais il s'agit bien d'un *Hepialidae* et nous pensons même de *Cybira dormita* Schaus. Le type de cette dernière espèce a été examiné (fig. 2).

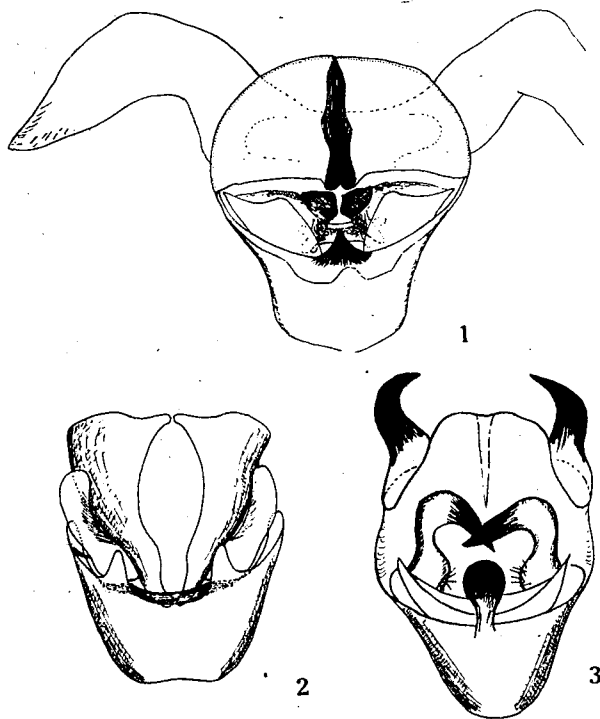
faisons de *serta* Schaus. un *Hampsoniella*. Nous ne savons pas, pour l'instant, à quoi rapporter la figure 5 (1949 : 79).

L'examen des types d'*exclamans* H. S. et d'*epigramma* H. S., tous deux au Muséum National, Paris, a montré que ces deux espèces n'étaient pas co-génériques. La première est l'espèce type du genre *Aepytus* H. S., la deuxième du genre *Schaefferiana* Vtt.; le genre *Aepytus* contient les espèces suivantes : *exclamans* H. S.; *jeanneli* Vtt. et *biedermanni* Vtt. *Exclamans* H. S. et *biedermanni* Vtt. sont très voisines l'une de l'autre.

#### AUTEURS CITÉS

- KIRBY (W.F.), 1892. — A synonymic Catalogue of Lepidoptera Heterocera (Moths), vol. I, *Hepialidae*, p. 879.  
PFITZNER (R.) et GAEDE (M.), 1937. — *Hepialidae*, in SEITZ, Die Gross-Schmetterlinge der Erde, Vol. 6, p. 1293.  
VIETTE (P.), 1949. — Contribution à l'étude des *Hepialidae* (11<sup>me</sup> note). Sur quelques espèces sud-américaines. (*Ann. Soc. entom. Fr.*, 116 (1947), p. 73).  
*id.*, 1949 a. — *id.* (12<sup>me</sup> note). Genres et synonymie. (*Lambillionea*, 49, p. 101).  
*id.*, 1950. — *id.* (15<sup>me</sup> note). Genres et espèces de l'Amérique latine. (*Rev. franç. Entom.*, 17, p. 50).  
WAGNER (H.) et PFITZNER (R.), 1911. — *Hepialidae*, *Lepidopterorum Catalogus*, pars 4, 26 p., Berlin.

Présenté à la Section Entomologique en sa séance du 13 janvier 1951



Schémas des genitalia ♂. — Fig. 1, de *Hampsoniella sertae* (Schaus) (genit. du type, U. S. National Mus. Washington). — Fig. 2, de *Cibyra dormita* Schaus (genit. du type, *id.*). — Fig. 3, de *Hampsoniella assa* (Druce) [genit. du type, British Mus. (N. H.)].