

## BULLETIN MENSUEL

DE LA

## SOCIÉTÉ LINNÉENNE DE LYON

FONDÉE EN 1822

RECONNUE D'UTILITE PUBLIQUE PAR DECRET DU 9 AOUT 1937  
des SOCIÉTÉS BOTANIQUE DE LYON, D'ANTHROPOLOGIE ET DE BIOLOGIE DE LYON  
REUNIES

et de leurs GROUPES REGIONAUX: ROANNE, BOURGOIN, VALENCE, etc.

**Siège Social et Secrétariat Général : 33, rue Bossuet, Lyon (6<sup>me</sup>)**

Trésorier: M. A. PONCHON, 30, rue Malesherbes, Lyon 6<sup>e</sup>

ABONNEMENT ANNUEL C. C. P. Lyon 101-98	France et Colonies Françaises .....	500 francs
	Etranger .....	600 —

## PARTIE ADMINISTRATIVE

## AVIS DU TRESORIER

Le Trésorier informe les Sociétaires qui n'ont pas encore réglé leur cotisation de 1952, que les quittances seront mises en recouvrement le 15 Octobre (Cotisation 500 frs plus frais postaux 100 frs).

## ORDRES DU JOUR

## CONSEIL D'ADMINISTRATION : Mardi 14 Octobre, à 20 h. 15

Admission de :

M. l'Abbé Marcel BERNIER, Curé de Marsas par Cavignac (Gironde), parrains MM. Boursin et Terreaux. — M. F. MARTI, 2, rue St-Maurice, Neuchâtel (Suisse), parrains MM. Jossierand et Coquillat. — M. MACHABÉE, Pharmacien, Livron (Drôme), parrains MM. Blanc et Réveillet. — M. Henri Murat, 4, rue Duperray-Scholl, Tarare (Rhône), parrains MM. Giraud et Chaverot. — M. Emmanuel DE BROS DE PUECHREDON, Lic. Jur., « La Fleurie », Rebgasse 27, Binningen - Bâle Campagne (Suisse), parrains MM. Boursin et J.-F. Aubert.

Questions diverses.

## SECTION ENTOMOLOGIQUE : Samedi 11 Octobre, à 15 heures

Jacques-F. AUBERT et Ch. BOURSIN: Les Phalénides (Noctuelles) du Jura. (Révision de la nomenclature et introduction à la Faune des Macrolépidoptères du Jura).

Présentation d'insectes. — Questions diverses.

## SECTION BOTANIQUE : Samedi 11 Octobre, à 17 heures

M. GALINAT: Notes complémentaires relatives à la préparation des herbiers. Informations relatives au VIII<sup>me</sup> Congrès International de Botanique (1954). Présentation de plantes. — Questions diverses.

**LEPIDOPTERES RECOLTES PAR A. BARBEZAT  
AU COURS DE L'EXPEDITION LYONNAISE 1951 AU GARHWAL**

**III. NYMPHALIDAE**

par H. DE LESSE.

NYMPHALINAE

*Pseudergolis wedah wedah* Koll. : 1 ♂ : IX, 2000 m (25-VII) ; 1 ♂ : XI, vers 1900 m, prairie ensoleillée ; voletant autour des buissons (26-VII).

Genre *Junonia* Hübner 1916.

F. HEMMING (1934)<sup>1</sup> a décidé, de façon arbitraire, que les espèces types des genres *Junonia* Hb. et *Precis* Hb. (respectivement *lavinia* Cr. et *octavia* Cr.) étaient cogénériques. A la suite de cette décision, le nom de *Junonia* Hb. tombait en synonymie de celui de *Precis* Hb., ce dernier bénéficiant de la priorité de page.

Pourtant, ayant étudié les genitalia ♂ de toutes les espèces rangées tantôt parmi les *Junonia*, tantôt parmi les *Precis*, j'ai constaté, au contraire, qu'elles formaient deux groupes très distincts et sans intermédiaires, comprenant l'un *lavinia* Cr., l'autre *octavia* Cr. Le résultat de cette étude sera publiée par ailleurs (Bull. Soc. ent. France, 1952). J'indiquerai seulement ici que le genre *Precis* est propre à l'Afrique et à Madagascar.

*Junonia orithya swinhoe* Btl. : 2 ♂ : III, peu après Hilang, vers 1600 m ; se pose sur la route boueuse, ailes étalées ; vol extrêmement rapide (30-VII) ; 1 ♂ : II, village de Chilam, sur des feuilles de Bardane (31-VII).

*J. iphita iphita* Cr. : 1 ♂ : III, vers 1800 m ; forêt de Chênes-verts peu avant Joshimath ; vol rapide (17-VII) ; 3 ♂ : III, en dessous de Joshimath, vers 1600 m, au bord de la route (21-VII) ; 1 ♂, 1 ♀ : IX, Pandukeshwar, sur la route (25-VII) ; 1 ♂ : XI, vers 1900 m, peu avant le confluent Bhyundar-Alaknanda ; prairie ensoleillée exposée au Sud (26-VII).

*J. lemonias lemonias* L. trans. ad. *aonis* Cr. : 1 ♂ : II, Chilam ; posé sur des feuillés de Bardane (31-VII).

*Vanessa indica indica* Herbst. : 1 ♂ : V, Alpe de Lata-Kharak, 3900 m (13-VII) ; 2 ♂ : III, Joshimath-bungalow (20-VII) ; 1 ♂ : III, vers 1600 m, peu avant Gulabkoti ; prés et buissons ensoleillés (30-VII) ; 1 ♀ : I, près aux abords de la gare de Kotdwara (2-VIII).

*V. cardui cardui* L. : 1 ♂ : V, Alpe de Lata-Kharak, 3900 m (13-VII).

*Aglais caschmirensis caschmirensis* Koll. : 1 ♂ : IV, entre Joshimath et Lata, vers 2200 m, chemin boueux (7-VI) ; 2 ♂ : id., Lata, 2300 m ; 1 ♂ : VIII, rive gauche du glacier, vers 4.700 m ; régulièrement observé ici et plus haut, surtout dans les parties humides (6-VII) ; 1 ♂ : VI, Alpe de Dibrougheta, 3500 m, versant Sud (11-VII) ; 1 ♂, 1 ♀ : V, Alpe de Lata-Kharak, 3900 m (13-VII) ; 2 ♂ : id., en dessous de la limite des arbres, 3700 m ; 1 ♀ : IV, vers le confluent Dhauli-Rishi-Ganga, 1850 m ; sur la route humide (14-VII) ; 2 ♂ : III, vers 1600 m, peu avant Gulabkoti ; prés, buissons (30-VII).

1. The Generic Names of the Holarctic Butterflies, London, 1934.

*Cyrestis thyodamas thyodamas* Bsdv. : 1 ♂ : II, peu après Chilam ; voletant sur la route (31-VII).

*Issoria lathonia issaea* Dbl. : 1 ♂ : V, Lata-Kharak, vers 3700 m, près à Rhododendrons, un peu en dessous de la limite des arbres, NW ; fréquent ; (10-VI) ; 1 ♀ : VI, gorges du Rishi, 3500 m, versant N, pentes herbeuses entre les arbres (18-VI) ; 1 ♂ : VII, Sanctuaire, 4500 m, pente S ensoleillée et fleurie (8-VII) ; 2 ♀ : V, Alpe de Lata-Kharak, 3900 m, SW, crête à herbes sèches et fleurs odorantes (13-VII) ; 2 ♂ : id., 3700 m, NW, sous la limite des arbres ; 3 ♂ : id., 3000-3300 m, W, prairie très abritée entre les Conifères ; 1 ♂ : IX, Lambagar Chatti, 2250 m, au bord de la route (22-VII) ; 2 ♂ : XI, peu avant Gangrea, vers 3000 m, prairie fleurie et abritée entre les Conifères ; très fréquent (26-VII) ; 3 ♂ : XII, Valley of Flowers, 3500-3600 m, prairie très épaisse et fleurie (28-VII).

*Argyreus hyperbius hyperbius* Joh. : 1 ♂ : III, au-dessus et à l'Ouest de Joshimath, vers 2000 m, champ de blé récolté ; vol très rapide (20-VII) ; 1 ♂ : id., peu avant Gulabkoti, 1600 m, sur une fleur de Chardon ; affectionne aussi une Verbenacée à fleurs oranges (30-VII).

#### DANAINAE

*Danaus chrysippus chrysippus* L. : 1 ♂ : IV, vers 1850 m, sur un groupe de Chardons en fleurs, au bord de la route, versant N (14-VII) ; 1 ♂ : I, près aux abords de la gare de Kotdwara (2-VIII).

*Danaus (Tirumala) melissa septentrionis* Btlr. : 1 ♂ : III, peu après Hilang, au vol (30-VII).

H. FRUHSTORFER a indiqué (1929, p. 202)<sup>1</sup> les raisons qui ont conduit à réunir *melissa* Cr. et *septentrionis* Btlr. après examen des genitalia mâles de ces deux formes. Notons cependant que FRUHSTORFER indique plusieurs caractères (des valves et de l'uncus), qui en font au moins deux sous-espèces bien distinctes.

*Euploea (Crastia) core core* Cr. : 1 ♂ : I, près aux abords de la gare de Kotdwara (2-VIII).

#### SATYRINAE

##### Genre *Lethe* Hübner 1816.

Le genre *Lethe* (s. l.), qui s'apparente étroitement au genre *Pararge* (s. l.), a été divisé, suivant les auteurs, en un plus ou moins grand nombre de genres ou groupes, au sein desquels les groupements d'espèces, ne tenant pas compte des caractères de genitalia, sont souvent illogiques. Ayant préparé les genitalia mâles de toutes les espèces du genre *Lethe* (s. l.), j'ai pu constater que ceux de *dyrta* Fldr. (et de quelques autres espèces) présentaient en commun avec *europa* F., espèce type du genre *Lethe* (s. str.), plusieurs caractères, dont l'absence de subunci paraît être le plus marquant.

*Lethe dyrta dyrta* Fldr. : 1 ♂ : IV, près de Joshimath, sur un Abri-cotier portant des fruits (16-VII) ; 1 ♀ : III, sous le monastère de Joshimath, 1850 m, au bord d'un champ de blé récolté (18-VII).

*Lasiommata schakra schakra* Koll. : 1 ♂, 1 ♀ : IV, vers 1950 m, chemin boueux (3-VI) : 1 ♂ : id., près de Joshimath, rochers, buissons

1. Les Macrolépidoptères du Globe, édition française, IX, 1929, *Danaida*, par H. FRUHSTORFER.

(16-VII) ; 1 ♂, 1 ♀ : III, route de Joshimath, vers 1650 m, rochers (30-VII).

Cette espèce, qui est très proche extérieurement de *L. maera* L. d'Europe, et de *L. maerula* Fld., forme asiatique, se différencie aisément de cette dernière, chez le mâle, par ses bandes androconiales (absentes chez *maerula*). De plus, les genitalia mâles et femelles de *schakra* sont très différents de ceux de tous les autres *Lasiommata*, parmi lesquels *schakra* forme ainsi un petit groupe à part.

Je donne les dessins des genitalia ♂ (fig. 1) et ♀ (fig. 2) de cette espèce, afin de faire ressortir ces différences.

On remarquera, chez le ♂, le très grand développement qu'ont pris les deux épines centrales du pénis, qui atteignent presque l'extrémité de ce dernier. Sur le bord dorsal de la valve, se trouve une saillie aiguë, qui n'existe chez aucune autre espèce du genre, à ma connaissance.

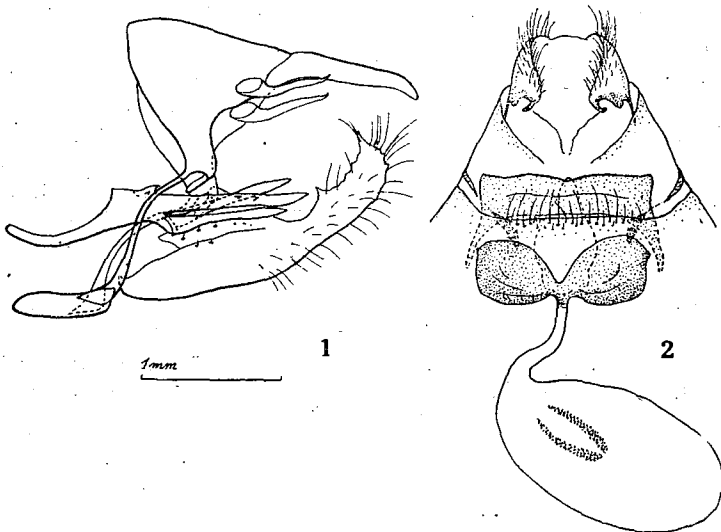


Fig. 1: *Lasiommata schakra schakra* Koll., Peshawar (armure génitale mâle, vue latérale). — Fig. 2: id., Himalaya (armure génitale femelle, vue ventrale).

Les genitalia ♀ sont aussi très particuliers : les lamelles antévaginales (qui forment une sorte de clapet en avant de l'*ostium bursae* chez les *Satyridae*) ont complètement disparu, alors que la membrane intersegmentaire abd. 7- abd. 8 s'est renforcée de deux sclérifications très marquées ; l'une se trouve au niveau de l'*ostium bursae* ; elle est fortement invaginée et largement bilobée (peut-être cette partie représente-t-elle en fait la soudure des lamelles antévaginales avec la membrane intersegmentaire) ; l'autre forme une plaque saillante extérieurement. Seules, la languette centrale (visible par transparence : en pointillé sur le dessin), qui succède à l'*ostium bursae*, et la faible sclérification de la plaque génitale proprement dite, rapprochent ce type de genitalia ♀ de celui des autres espèces du genre *Lasiommata*.

*Aulocera brahminus* Blanch. ssp. : 4 ♂ : XII, Valley of Flowers, 3500-

3600 m, assez fréquent au-dessus des prairies épaisses et fleuries et des Fougères (28-VII).

Comparés au type de *brahminus* Blanch., qui se trouve au Muséum de Paris, les quatre exemplaires du Garhwal en diffèrent légèrement par une envergure un peu plus réduite (51-52 mm contre 56 mm ; longueur de l'aile antérieure : 27-28 mm contre 30 mm), la bande blanche transverse des antérieures non élargie vers le bord anal et bordée extérieurement de sombre en dessous ; une ligne submarginale sombre apparaît aussi sur le dessous des ailes postérieures, dont la bande blanche est assez étroite en dessus.

Il n'est cependant pas possible de baser une forme nouvelle sur quatre exemplaires. Leurs caractères en font pourtant, jusqu'à un certain point, des intermédiaires entre *brahminus* Blanch. et *scylla* Btlr., forme voisine décrite des environs de Sylhet, alors que l'étiquette du type de BLANCHARD porte : « Simlah », localité proche du Garhwal.

*Callerebia nirmala nirmala* Mre : 4 ♂ : V, ravins abrités au-dessus de Lata, 2500-3000 ; zone des Conifères, avec buissons, prairies et rochers ; très fréquent, vol lent (13-VII) ; 1 ♀ : III, Joshimath, près du bungalow, broussailles (18-VII) ; 1 ♀ : XI, 1 mile avant le hameau de Bhyundar, 2500 m, prairies, clairières humides, versant Sud (26-VII).

*C. hybrida hybrida* Btlr. : 1 ♂ : -III, avant Joshimath, vers 1800 m, forêts de Chênes-verts ; volant entre les buissons et les rochers ; fréquent (17-VII) ; 1 ♂ : id., après le confluent Dhauli-Alaknanda ; rochers (21-VII) ; 1 ♀ : id., route de Joshimath, 1650 m (30-VII).

*Ypthima sakra nikaea* Mre. : 1 ♂ : III, Joshimath, 1860 m, broussailles (3-VI) ; 1 ♂ : IV, 1950 m, chemin boueux (3-VI) ; 1 ♂ : IX, avant le hameau de Bhyundar, vers 2500 m, prairies, versant Sud (26-VII).

*Y. nareda nareda* Koll. : 1 ♂, 1 ♀ : III, avant Joshimath, vers 1800 m, forêt de Chênes-verts ; voletant entre les buissons et les rochers ; fréquent (17-VII) ; 1 ♂ : XI, avant le hameau de Bhyundar, vers 2500 m (26-VII) ; 1 ♂ : III, route de Joshimath, vers 1600-1700 m ; rochers (30-VII) ; 1 ♀ : II, peu avant Pipalkoti, pentes herbeuses exposées au Sud (31-VII).

(à suivre).

## CAMBRIOLAGE CHEZ LES CIGOGNES

par A. QUENEY.

Par une belle matinée, ciel sans nuage, j'observe de la chambre que j'habite, les évolutions des Cigognes. Revenues au pays depuis quelques jours, elles ont vite retrouvé leurs anciens nids. En face de moi, bien en vue, voici deux cheminées coiffées chacune par un nid et distantes l'une de l'autre d'environ deux cents mètres. Pour permettre au lecteur de mieux suivre ce récit, je désignerai par A le nid le plus rapproché et par B le nid le plus éloigné de mon poste d'observation.

Les propriétaires de chacun de ces nids s'en vont au-delà de la ville, dans les cultures, à la recherche des éléments destinés à réparer leurs nids endommagés par les tempêtes et les pluies de l'hiver. Ces éléments sont assez grossiers : débris de paille, d'herbe sèche, de brindilles, de