

## BULLETIN MENSUEL

DE LA

## SOCIÉTÉ LINNÉENNE DE LYON

FONDÉE EN 1822

RECONNUE D'UTILITÉ PUBLIQUE PAR DÉCRET DU 9 AOÛT 1937

des SOCIÉTÉS BOTANIQUE DE LYON, D'ANTHROPOLOGIE ET DE BIOLOGIE DE LYON  
REUNIES

et de leurs GROUPES RÉGIONAUX : ROANNE, BOURGOIN, VALENCE, ANNECY, etc.

Siège Social et Secrétariat Général : 33, rue Bossuet, Lyon (6<sup>me</sup>)Trésorier : M. A. PONCHON, 30, rue Malesherbes, Lyon (6<sup>e</sup>)

ABONNEMENT ANNUEL	France et Colonies Françaises .....	500 francs
C. C. P. Lyon 101-98	Etranger .....	600 —

## PARTIE ADMINISTRATIVE

## ORDRES DU JOUR

CONSEIL D'ADMINISTRATION : Mardi 14 Décembre, à 20 h. 15

Admission de :

M. Lucien DENUÉL, 17, rue des Alouettes, Lyon, parrains MM. Bartschi et Gropellier. — M. Marcel CABESTAN, 43 bis, rue St-Maurice, Lyon, parrains MM. Bouillaton et Lacombe. — M. André CHOLLEY, 12, rue de la République, Villefranche-sur-Saône (Rhône), parrains MM. Jossierand et Pouchet. — M. Paul JOSSEMAND, 110, rue Nationale, Villefranche-sur-Saône (Rhône), parrains MM. Jossierand et Pouchet. — M. Louis BACCONNIER, 15, quai Perrache, Lyon, parrains MM. Fayolle et Pouchet. — Mlle FICHT, 60, route de Genève, Crépieu-la-Pape (Ain), parrains MM. Bouillaton et Pouchet. — M. Jacques DEVILLE, Pharmacien, 37, rue Auguste-Comte, Lyon, parrains MM. de Poumeyrol et Pouchet. — M. Lucien MAZUIR, 3, rue Denfert-Rochereau, Lyon, parrains MM. Régné et Graisely. — M. Camille PEROSINO, 4, rue Neuve de Monplaisir, Lyon, parrains MM. Lacaze et Sagnimorte. — M. Robert RAYMOND, Pharmacien, 4, rue de Bourgogne, Lyon, parrains MM. Pouchet et Fayolle. — M. Claude SILBERSTEIN, 12, chemin de Grange-Rouge, Lyon, parrains MM. Bouillaton et Gropellier. — M. Jean GOUJON, 38, rue de Crimée, Lyon, parrains Mlle Nicod et M. Pouchet. — M. Jean MONNET, 34, rue de Crimée, Lyon, parrains Mlle Nicod et M. Pouchet. — M. Jean LAROBERTI, 12, rue des Passants, Lyon, parrains MM. Jossierand et Pégaz. — M. Maurice PALLU, 13, montée Rey, Lyon, parrains MM. Bouillaton et Pouchet. — M. René LACHAL, rue Chavanne, Lyon, parrains MM. Pomarais et Pouchet. — Mlle Michèle MEUNIER, 13, rue Paul-Bert, Roanne (Loire), parrains M. Dieu-donné et Mlle Vignon. — M. Louis RIÉCA, Passage Gerbay, Roanne, parrains MM. Gault et Larue. — M. Marcel BOURBOUSSON, 63, rue Roger-Salengro, Roanne, parrains MM. Mure et Gault. — M. François TACHON, 27, rue Danièle-Casanova, Roanne, parrains MM. Card et Gault. — M. Claude GRIME, 33, Impasse de Ville-montais, Roanne, parrains MM. Popier et Dereux. — M. Victor GARDET, 18, avenue de la République, Le Coteau (Loire), parrains Mlle Verrier et M. Gault. — M. Armand POGGI, Régné (Loire), parrains MM. Dieu-donné et Larue. — M. Geor-

## PARTIE SCIENTIFIQUE

### COLEOPTERES NOUVEAUX OU PEU CONNUS DE FRANCE

par J. OCHS.

#### COLÉOPTÈRES CARABIQUES

*Duvalius Joffrei*. — J. OCHS, 1926, *Bull. Soc. Ent. Fr.*, p. 23.

J'avais décrit ce *Duvalius* comme s. sp. de l'*Ochsi Dodero* d'après trois exemplaires immatures que j'avais capturés flottant sur le canal de la Vésubie à Nice. La capture de deux mâles dans une faille située dans les gorges de la Vésubie où passe le canal, m'a permis de constater qu'en dehors des différences du pronotum et des élytres déjà signalées, il existe de grosses différences dans le pénis (fig. 1) qui est droit avec l'apex épais et obtus à son extrémité alors que chez l'*Ochsi* la partie apicale est aplatie et arquée. Il présente aussi la particularité d'avoir cinq soies très nettes au style gauche, alors que les *Duvalius* n'ont que quatre soies. J'ai retrouvé dans la même faille habitée par ce *Duvalius*, l'*Ochsiella Bucheti* Abeille, genre de Silphide très spécial décrit par Monsieur le Professeur JEANNEL et qui n'est connu que de cette vallée.

*Pseudolinnaeum glandonense* Ochs.

Je l'avais décrit comme s. sp. de *Doderoi* Ganglbauer dans le Bulletin de la Société Linnéenne, n'ayant que trois exemplaires ♀, attendant de voir un mâle pour compléter la description. Les seules différences avec le *Doderoi* étaient sa grande taille, son pronotum ample aussi long que large et ses yeux plus petits et très effacés qui pouvaient n'être qu'un caractère sexuel. La chétotaxie est à peu près identique. La découverte du mâle par MM. QUEZEL et VERDIER est des plus remarquables, car le dessin du pénis qui accompagne la description de ce *Pseudolinnaeum* appelé *Ferlani* par les auteurs montre qu'il s'agit pour le *glandonense* d'une véritable espèce. Le pénis a une forme très différente chez *Doderoi* dont le bord ventral est presque rectiligne avec l'apex en forme de bec droit, tandis que le bord ventral est courbe, l'apex nettement infléchi pour l'autre. Les styles présentent aussi de grosses différences dans le nombre des soies et leur longueur.

Ce *Pseudolinnaeum* semble avoir une aire de dispersion assez vaste en France d'après les captures qui m'ont été signalées par divers collègues, mais comme les autres espèces de ce genre, elles semblent toutes très rares avec des mœurs toujours lucifuges.

*Polystichus fasciolatus* Rossi, ssp. **Hervei** nov.

L'espèce typique n'existe probablement pas en France, elle est connue de l'Europe méridionale, de l'Italie à la Mer Caspienne. Les exemplaires que j'ai vus de France sont de taille moindre et plus grêles. L'organe copulateur (fig. 2), peu arqué, est étranglé au tiers basal, il a l'apex beaucoup plus atténué que chez *fasciolatus* et très court.

Pris en cinq exemplaires par M. HERVÉ et moi-même dans les Alpes-Maritimes à la montagne des Courmettes (1000 m. d'altitude) qui domine les Gorges du Loup, en tamisant des feuilles de Chêne.

*Licinoderus Chobauti* Sainte-Claire-Deville.

Seule espèce du genre et connu de deux exemplaires pris à vingt-cinq ans d'intervalle, ce Carabique était signalé comme ayant les élytres

sans striole basale mais avec la base de la première strie déviée en dehors. Ce caractère semble aléatoire par la capture d'un mâle au Cirque de Gavarnie qui possède la première strie entière ainsi que la striole basale. Je donne (fig. 3) le dessin du pénis de cette espèce peu connue et qui semble très localisée dans une portion du Cirque de Gavarnie.

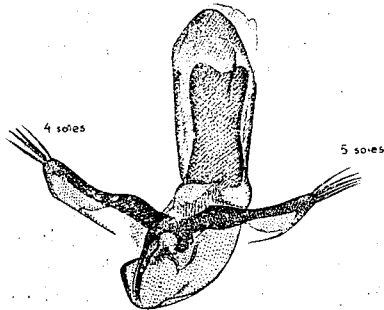
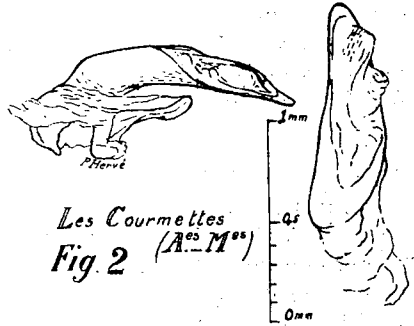
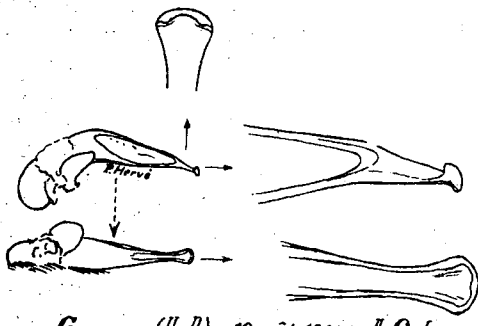


Fig. 1



Les Courmettes  
Fig. 2 (A. M.)



Gavarnie (H.P.) - 19 août 1951 - J. Ochs

Fig. 3

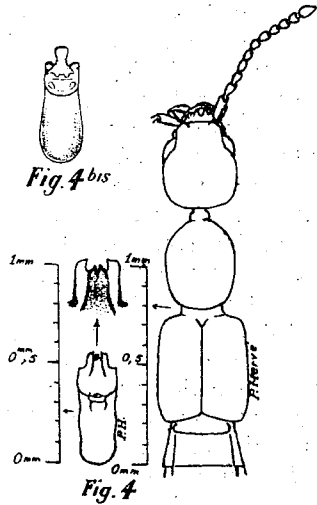


Fig. 4 bis

Fig. 4

## 2. COLÉOPTÈRES STAPHILINIDES

**Scopaeus cylindricus** n. sp. — Type : un mâle recueilli dans les débris d'inondation du Var en mars 1951.

Cette petite espèce (fig. 4) rappelle le *debilis* Hoch. par sa taille et sa coloration brun clair avec les téguments jaunâtres ; mais le pénis est très différent. Il se rapproche davantage d'une espèce d'Italie (Abruzzes), le *bicolor* Baudi, par la forme de sa tête plus longue que large et par la couleur de l'extrémité des élytres qui est d'un roux plus clair. Je donne (fig. 4 bis) le dessin du pénis du *bicolor*, bien caractéristique par sa forme allongée avec le lobe apical proéminent en forme de boule avec une légère incision à l'extrémité.

*Polyodontus Portai* Luze.

Cette espèce est largement répandue en Italie et en France. Son pénis

est bien caractéristique par son lobe apical proéminent muni à l'apex de deux « membranes » comme le dit M. G. BINAGHI dans son remarquable travail sur le genre *Scopaeus*. Toutefois ces membranes souvent peu chitinisées, et après dessiccation, semblent souvent, vues dorsalement, plus allongées et entrelacées. L'examen de *Portai* de la collection DODERO, très aimablement communiqué par M. BINAGHI, m'a permis de constater l'identité de ces exemplaires avec ceux de Vaugrenier (A.-M.) décrits dernièrement sous le nom de *Laneyriei* par M. COIFFAIT dans la Revue Française d'Entomologie, Tome XIX, fasc. 1, sur un exemplaire où il indique lobes contournés pour le *Portai* et allongés et parallèles pour le *Laneyriei*.

### 3. COLÉOPTÈRES PSÉLAPHIDES.

*Eccoptybythus* (?) *denticulatus* Ochs.

M. JEANNEL a laissé entendre dans son ouvrage sur les Psélaphides de la Faune de France, que cet insecte pourrait bien être la femelle de l'*Eccoptybythus paradoxus* (femelle que d'ailleurs je possède). En réalité le type que j'ai décrit sous le nom de *Pryonobythus denticulatus* (Bull. Soc. Linn. Lyon, mars 1949), est un mâle dont l'édéage est voisin de celui de *Collartia belgica* Jean. par ses styles à extrémités parallèles avec une seule soie sur le bord externe. Les dents apicales du sac interne ont également la particularité d'être recourbées en S. Toutefois la capsule est en forme de cœur au lieu d'être ovoïde.

Je n'avais pas voulu décrire ce Psélaphide dans le genre *Eccoptybythus*, car le pédoncule palpaire progressivement épaissi de la base au sommet et nettement serrulé sur le bord antérieur, la massette palpaire allongée et non excavée en dessous, enfin sa grosse tête transverse plus large que le pronotum, l'éloignent de ce genre tel qu'il est défini. A propos de ce genre *Eccoptybythus*, je crois devoir préciser en passant que la femelle d'*E. paradoxus* que je possède provient d'une grotte de la rive droite du Loup, pas très éloignée de Villeneuve-Loubet où a été découvert (dans des détritits d'inondation de cette rivière) l'unique mâle connu de cette espèce.

Par ailleurs, il me semble qu'il serait nécessaire de connaître l'édéage du mâle de l'*E. paradoxus* pour savoir si le genre *Collartia* doit être maintenu ou réuni au genre *Eccoptybythus*.

Présenté à la Section Entomologique en sa séance du 14 Juin 1952.

### NOTULES D'HERBORISATION

*Asplenium foresiense* Legrand. — Rhône : Lavaure, rochers granitiques près de l'étang (P. BERTHER et G. BRUNNIER) ; Francheville, rochers de gneiss dans le ravin de Bel-Air (G. BRUNNIER).

*Polystichum lobatum* (Hudson) Presl. — Ain : La Boisse, disséminé dans les ravins entaillant le plateau des Dombes (Cl. DENNINGER). — Rhône : Francheville, au bord de l'Yzeron, au lieu-dit « le Moulin du Gôt », quelques touffes (Chr. BANGE).

*Polystichum setiferum* (Jacq.) Woynar (= *P. aculeatum* ssp. *angulare*). — Isère : Estressin, vallon de Levauz (DÉROZIER, *vidit* Chr. BANGE).

*Cicuta virosa* L. — Ain : Lac de la Burbanche — ce lac est en voie de dessèchement — (L. BOUYEYRON).

*Asperula Taurina* L. — Ain : belle station dans les « buissonnées » au sommet du Mollard de Don (L. BOUYEYRON et G. NÉTIEN).

*Bidens connatus* Muhlenb. — S.-et-L. : sables de la Loire et bords du canal où il se répand considérablement (E. BONNOT).