

## BULLETIN MENSUEL

DE LA

**SOCIÉTÉ LINNÉENNE DE LYON**

FONDÉE EN 1822

RECONNUE D'UTILITE PUBLIQUE PAR DECRET DU 9 AOUT 1937  
 des SOCIÉTÉS BOTANIQUE DE LYON, D'ANTHROPOLOGIE ET DE BIOLOGIE DE LYON  
 REUNIES  
 et de leurs GROUPES REGIONAUX : ROANNE, BOURGOIN, VALENCE, ANNECY, etc.

**Siège Social et Secrétariat Général : 33, rue Bossuet, Lyon (6<sup>me</sup>)**

Trésorier : M. A. PONCHON, 30, rue Malesherbes, Lyon (6<sup>e</sup>)

ABONNEMENT ANNUEL	France et Colonies Françaises .....	500 francs
C. C. P. Lyon 101-98	Etranger: .....	600 —

## PARTIE ADMINISTRATIVE

**NOTODONTIDAE DE MADAGASCAR  
NOUVEAUX OU PEU CONNUS (Lép.)**

par Pierre E. L. VIETTE.

On trouvera ici la description de nouvelles espèces de *Notodontidae* de la forêt du domaine de l'Est de Madagascar. L'ensemble du matériel fait partie des collections nationales. Il est possible que, lors d'une révision générale de la famille, certains noms de genre soient à modifier. J'ai suivi le travail classique du volume 14 du SEITZ.

***Desmeocraera antongilensis* n. sp.**

Envergure ♂ : 50 mm, ♀ : 61 mm ; longueur de l'aile antérieure ♂ : 25 mm, ♀ : 30 mm.

Les antennes sont fauves, la base des pectinations plus foncée ; elles sont dorsalement recouvertes d'écailles brunes et blanc verdâtre. Les palpes labiaux ont la moitié externe longitudinale blanc jaunâtre et la moitié interne noire. La face de la tête est blanc jaunâtre, avec le pourtour des yeux noirs et deux petites touffes latérales blanc jaunâtre à la base des antennes, ventralement ; le dessus est vert de gris. Le dessus du thorax et les tegulae sont également de cette couleur, avec une forte touffe médiane et longitudinale. L'abdomen est gris noirâtre, avec l'apex vert de gris. Le dessous du corps et les pattes sont gris jaunâtre, l'abdomen étant plus foncé.

Les ailes antérieures sont de couleur fondamentale vert de gris plus ou moins mélangé d'écailles brunes. On distingue une bande anté- et postmédiane légèrement ondulées gris jaunâtre et vaguement bordées d'écailles noires. Au milieu de la cellule, se trouve une ombre grise ; une ombre plus large étant à l'apex de la cellule sur les discocellulaires. Il existe toute une série de stries brunâtres le long de la côte et une bande submarginale de traits courbes brunâtres, chaque trait étant entre les nervures. La frange est de la couleur du fond. Chez la femelle les bandes transversales gris jaunâtre sont presque indistinctes, mais il existe une ombre transversale médiane gris noirâtre bien développée.

Les ailes postérieures sont uniformément brun noirâtre, avec la région costale et l'apex de l'aile vert de gris. La frange est d'un brun plus clair.

Le dessous des ailes est brun, celui des postérieures jaunâtre, avec la côte, la région marginale et celle du bord inférieur blanc jaunâtre.

Armure génitale mâle (fig. 1 à 3). Le tergite abd. 8 présente postérieurement deux bourrelets latéraux abondamment garnis de fines aiguilles ; le sternite est mieux sclérifié dans sa moitié postérieure, avec une marge très déchiquetée présentant une processur médian ; latéralement le sternite porte deux digitations garnies d'aiguilles. Le tegumen et l'unçus sont réduits à une bande dorsale ; les parties latérales du segment abd. 9 sont bien développées ; les valves sont soudées sur la ligne médiane au juxta, le sacculus et la partie costale sont bien indi-

vidualisés ; le pénis présente un fort éperon apical et une série de petits cornuti.

Holotype (♂). Madagascar Nord-Est, env. de Maroantsetra, forêt d'Ambodivoangy, 8-8-1953 (J. VADON) (genitalia ♂, prép. P. VIETTE n° 3030).

Dans la faune malgache, cette espèce est du même groupe que *D. madagascariensis* Draeseke - *D. toulgoëtianum* Vtt. mais elle s'en distingue facilement par l'absence du jaune aux ailes postérieures, ainsi que par les bandes transversales aux ailes antérieures, les bandes anté- et postmédiane gris jaunâtre n'existant pas chez les espèces ci-dessus mentionnées.

### ***Desmeocraera miata* n. sp.**

Envergure 32 mm ; longueur de l'aile antérieure 16 mm.

Les antennes sont brunes, recouvertes dorsalement d'écaillés brunes et blanchâtres. Les palpes labiaux sont divisés longitudinalement en deux couleurs, la partie externe blanc jaunâtre, l'interne noire. La face de la tête est blanc jaunâtre devenant sur le dessus, progressivement vert de gris. Le thorax est vert de gris, mélangé d'écaillés brunes. La base de l'abdomen, séparé par une zone noirâtre, est vert de gris et ensuite gris jaunâtre. Le dessous du corps et les pattes sont blanc jaunâtre ; les pattes prothoraciques et les fémurs mésothoraciques étant vert de gris.

Les ailes antérieures sont de couleur fondamentale vert de gris. La base de l'aile est vert de gris foncé moucheté de noir et limité par une fine ligne noire, fortement arrondie, ne dépassant pas le bord antérieur de la cellule, se terminant par une tache noire au bord inférieur de l'aile et bordée extérieurement de vert olive. Au dessous de la cellule, viennent ensuite une bande blanche puis une fine ligne noire. L'espace médian est blanc verdâtre, limité par une ligne postmédiane faite de fines lunules noires. Le tiers marginal est vert de gris, ponctué, surtout vers la côte. d'écaillés noires ; un peu avant la marge se trouve une fine ligne noire. La frange est vert de gris.

Les ailes postérieures sont grises, noirâtres, avec la frange légèrement jaune, dans sa moitié abdominale, et marquée de blanc verdâtre à la côte et dans la région apicalè.

Le dessous des ailes est blanc jaunâtre, celui des antérieures marqué de noir en son milieu.

Armure génitale mâle (fig. 5 à 7). Le sternite abd. 8 est allongé, montrant une ligne médiane fortement sclérifiée ; le bord antérieur forme un triangle saillant et le bord postérieur est entaillé en son milieu. Les valves sont divisées en deux dans la partie apicale. Le pénis est fort développé, avec une plaque rectangulaire, contournée, apicale et asymétrique.

Holotype (♂) : Madagascar Est, env. de Perinet, forêt d'Analama-zotra, nuit 21/22-2-1955 (P. VIETTE) (genitalia ♂, prép. P. VIETTE n° 3031).

De la taille et proche de *D. antiopa* Vtt. mais bien distinct par les différentes couleurs aux ailes antérieures, alors que *D. antiopa* est gris verdâtre uniforme.

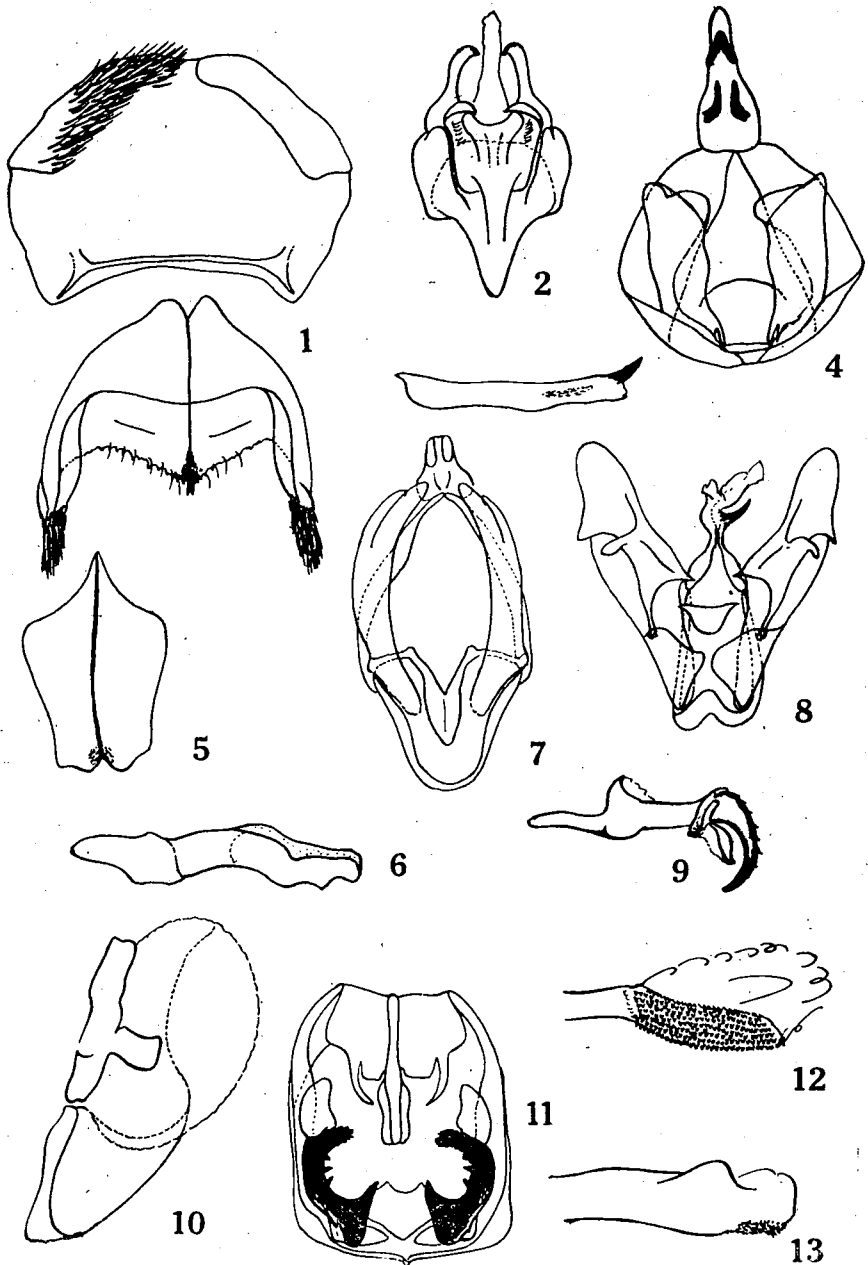


Fig. 1, tergite et sternite abd. 8 de *Desmeocraera antongilensis* n. sp. — Fig. 2 et 3, genitalia ♂ et pénis du même. — Fig. 4, genitalia ♂ d'*Onophalera simplex* n. sp. — Fig. 5, 6 et 7, sternite abd. 8, pénis et genitalia ♂ de *Desmeocraera miata* n. sp. — Fig. 8, genitalia ♂ de *Turnacoides ioptila* n. sp. — Fig. 9, pénis de *Chadisra malgassa* n. sp. — Fig. 10, valve de *Dinodonta nigripunctella* n. sp. — Fig. 11, genitalia ♂ de *Fentonina io* Vtt. — Fig. 12, apex du pénis d'*Eutrotonotus psilosora* n. sp. — Fig. 13, id. d'*E. pratti* (Kenrick).

**Chadisra malgassa** n. sp.

Envergure 36 mm ; longueur de l'aile antérieure 18 mm. (♀ un peu plus grande que le ♂).

Les antennes sont fauves, avec une touffe de poils-écailles brun roux à la base. Les palpes labiaux sont blanc jaunâtre, avec la face interne brun roux. La tête est aussi blanc jaunâtre mélangé d'écailles brun roux formant une ligne médiane et bordant les yeux. Les patagias sont blancs avec l'apex brun roux. Les tegulae et le mésonotum sont blanc verdâtre, les tegulae bordés de roux et le mésonotum avec une touffe distale rousse. Le métanotum-est blanc verdâtre, avec une touffe rousse. L'abdomen est gris jaunâtre. Le dessous est blanc jaunâtre, plus ou moins maculé de roux, avec les pattes de même couleur.

Les ailes antérieures sont de couleur fondamentale verte, ponctuée d'écailles brunes. Le tiers basal de l'aile, jusqu'à la ligne antémédiane, est gris brun avec une zone verte à la côte. La ligne antémédiane festonnée est blanc jaunâtre dans la région du bord inférieur, verdâtre et noirâtre dans le reste. La ligne postmédiane festonnée est blanc jaunâtre finement bordée de brun. Une tache noire se trouve au milieu de la côte et une, allongée, un peu au dessous de l'apex. La région marginale est plus ou moins violacée avec une aire de même couleur entre R 5 et M 2. La frange est rousse.

Les ailes postérieures sont blanc grisâtre avec une tache anale verte surmontée d'un trait brun. La frange est de la couleur de l'aile devenant rousse vers l'angle anal.

Le dessous des ailes est blanc jaunâtre marqué de roux dans la région costale de chaque aile et le long de la marge.

Armure génitale mâle. Le segment abd. 8 est peu modifié, le sternite est mieux sclérifié avec deux zones latérales poilues. Les valves sont simples avec un court sacculus. Le pénis (fig. 9) présente une large expansion, en forme de languette pointue, à son apex et latéralement.

Holotype (♂) : Madagascar Est, env. de Perinet, forêt d'Analama-zotra, 22-2-1955 (P. VIETTE) (genitalia ♂, prép. P. VIETTE n° 3032).

Allotype (♀) : Même localité, même récolteur, 17-3-1955.

**Tricholoba magnifica** n. sp.

Envergure 43 mm ; longueur de l'aile antérieure 22 mm.

Les antennes sont fauves, avec la base blanche et le flagellum recouvert dorsalement d'écailles noires. Les palpes labiaux sont noirs, avec la face externe jaune. La tête est blanche, avec le pourtour des yeux noirs. Le thorax est d'un gris très clair très légèrement violacé. Dorsalement, la base de l'abdomen est brun ocre ; le reste est noir, avec la partie antérieure de chaque segment et la touffe anale jaune ocre. Le dessous du corps et les pattes sont jaunes, ces dernières avec les tarses noirs.

Les ailes antérieures sont d'une couleur fondamentale blanche très légèrement rosée, avec toute la région du bord inférieur de l'aile et la région marginale, jusqu'à M 1, gris violacé très clair et mélangé de brunâtre à l'apex des cubitales. La base de la moitié costale de l'aile est saupoudrée d'écailles brun roux, cette zone étant limitée par une ligne antémédiane brun roux ; un point de cette couleur se trouve à la

base de l'aile. La ligne postmédiane est très faiblement indiquée et roussâtre. Un peu avant l'apex une zone costale brun roux mal limitée et bordée extérieurement de plus foncé ; quelques indications de brun roux se trouvent aussi à la côte. Enfin dans la partie apicale de la cellule, trois taches jaunes bordées d'écailles noires. La frange, peu distincte, est de la couleur de la zone marginale.

Les ailes postérieures sont blanc jaunâtre, avec le bord abdominal plus jaune. Les franges blanc jaunâtre.

Le dessous des ailes est blanc jaunâtre avec la côte des antérieures, les nervures et le bord abdominal des postérieures plus jaunes ; la côte des ailes postérieures est noirâtre.

Holotype (♂) : Madagascar Est, route d'Anosibe, km 57, 15-2-1955 (P. VIETTE).

Espèce voisine de *Tr. intensiva* Gaede, décrit du lac Kivou, mais s'en séparant par l'absence des taches jaunes à la base à la côte et dans la cellule, par l'absence des taches foncées dans la région marginale et par la taille plus petite.

### ***Onophalera simplex* n. sp.**

Envergure 47 mm ; longueur de l'aile antérieure 24 mm.

Les antennes simples sont fauves. Les palpes labiaux, très courts, sont brun roux, ainsi que la tête sauf la base des antennes qui est blanc jaunâtre. Les patagias et le mésonotum sont brun fauve ; les tegulae sont blanc verdâtre, avec la marge interne brune et le métanotum est blanc verdâtre. L'abdomen est jaune ocre. Le dessous est noir, ainsi que les pattes, avec les tarsi annelés de jaunâtre.

Les ailes antérieures sont gris ardoisé, plus ou moins olivâtre et brillant, avec la zone marginale gris verdâtre et aussi beaucoup plus claire. Chez les individus foncés, cette aire marginale est à peine plus claire que le reste de l'aile. On distingue : une trace de ligne basale rousse flanquée extérieurement de gris verdâtre ; une ligne antémédiane brun roux, festonnée et mieux indiquée dans la région médiane ; une ligne irrégulière, postmédiane, fine et brun roux, située dans une zone gris verdâtre ; une ligne de points sombres et clairs lui fait suite. Dans l'apex, une tache brun roux, au-dessous de la ligne submarginale de points noirs et roux. L'orbiculaire est petite, ronde, noir brillant, entourée de roux ; la réniforme est de même couleur, subrectangulaire. La frange est brun roux, précédée d'une ligne noire.

Les ailes postérieures sont blanc jaunâtre, plus jaunes au bord abdominal et l'aire marginale noirâtre. La frange est jaune ocre.

Le dessous des ailes antérieures est noir, avec l'apex jaunâtre ; celui des postérieures comme le dessus, avec une indication costale de bande transversale noire.

Armure génitale mâle (fig. 4). Le sternite abd. 8 est fortement sclérifié, avec deux bras latéraux et postérieurs se terminant par deux touffes de courtes soies fauves. Les valves ont une partie externe membraneuse et une partie interne, réduite à la base, très sclérifiée. Le pénis est en demi-cercle, avec l'apex un peu redressé.

Holotype (♂) : Madagascar Est, env. de Perinet, forêt d'Analama-zoatra, 17-3-1955 (P. VIETTE) (genitalia ♂, prép. P. VIETTE n° 3034).

Assez commun dans la deuxième moitié de la saison des pluies ; outre la localité typique, en février, au km 57 de la route d'Anosibe (P. VIETTE).

L'espèce est proche d'*On. duplex* Gaede décrit du Nyassaland, mais s'en distingue par la coloration des tegulae, la tache réniforme et l'ensemble de la couleur fondamentale.

#### **Turnacoides ioptila** n. sp.

Envergure 42 mm ; longueur de l'aile antérieure 19 mm.

Les antennes sont fauves. Les palpes labiaux sont brun noirâtre. La tête est gris jaunâtre, avec deux taches latérales sur la face et le sommet de la touffe de la base des antennes noires. Les patagias sont gris jaunâtre ainsi que le méso- et le métanotum, ce dernier presque brun ; les tegulae sont brun noirâtre à la base, puis brun fauve. L'abdomen est gris foncé. Le dessous du corps est noir, ainsi que les pattes, sauf les parties internes de ces dernières qui sont grises.

Les ailes antérieures sont de couleur fondamentale brun fauve, avec une large bordure costale brun noirâtre. Entre M 1 et M 3 la coloration de l'aile est plus claire. La tache réniforme est visible, limitée d'écailles blanches. On distingue, à l'apex de la cellule, plusieurs petits groupes d'écailles noires, certains sur les nervures. La frange est brun noirâtre.

Les ailes postérieures sont blanc sale, teintées de brunâtre vers l'aire externe. La frange est grise, précédée d'une ligne noirâtre.

Le dessous des antérieures est gris jaunâtre, avec la moitié costale noirâtre ; celui des postérieures est comme le dessus mais plus clair.

Armure génitale mâle (fig. 8).

Holotype (♂) : Madagascar Est, env. de Perinet, forêt d'Analama-zoatra, 27-11-1954 (P. VIETTE).

D'autres exemplaires en mars 1955 (P. VIETTE) (l'un genitalia ♂, prép. P. VIETTE n° 3035).

#### **Dinotodonta nigripunctella** n. sp.

Envergure 56 mm ; longueur de l'aile antérieure 22 mm.

Les antennes sont grises, fauves ventralement. Les palpes labiaux appliqués contre la tête, avec le deuxième article long et le troisième minuscule, sont gris mouchetés de noir et largement bordés de noir sur la face interne. Le dessus de la tête et les patagias sont brun fauve ; les patagias, avec deux touffes latérales grises à la base. Le dessus du thorax et les tegulae sont gris ponctués d'écailles bleu d'acier. L'abdomen est gris foncé avec un reflet bleuâtre ; la base et la touffe anale sont gris jaunâtre. Le dessous est gris jaunâtre, avec les tarsi et le devant du corps gris fortement mélangé de noir.

Les ailes antérieures sont de couleur fondamentale gris olivâtre, avec des indications de bandes transversales noires, bien nettes à la côte et marquées par des lignes d'écailles noires au milieu de l'aile. La côte est gris brunâtre, surtout dans sa moitié proximale. Vers le tiers basal, au bord inférieur, se trouve une large zone sombre à reflets bleu d'acier ; une tache de même coloration existe au-dessus du tornus. A l'extrémité de la cellule, une tache ronde brun fauve, traversée par une fine ligne noire. La frange est brun olivâtre.

Les ailes postérieures sont uniformément gris noirâtre.

Le dessous est de même couleur, gris noirâtre, avec la côte marquée de blanc et, chez le ♂, une tache gris jaunâtre au milieu de la cellule des antérieures.

Armure génitale mâle. Le sternite abd. 8 présente deux apophyses latérales à son bord antérieur. Le tegumen est réduit et l'uncus est typique avec une touffe dorsale à sa base. Il n'y a pas de saccus. Les valves (fig. 10) ont une région costale plus ou moins individualisée, bien sclérisée, montrant une excroissance aplatie et subrectangulaire en son milieu ; la valvula est bien développée et le sacculus est réduit. Le juxta est en forme de V, avec la base élargie et les branches latérales fines. Le pénis est assez court et simple.

Holotype (♂) : Madagascar Est, env. de Perinet, forêt d'Analama-zoatra, 22-11-1954 (P. VIETTE).

### ***Eurystaura euryala* n. sp.**

Envergure 32 mm ; longueur des ailes antérieures 15,5 mm.

Les antennes, bipectinées, sont gris jaunâtre avec des écailles fauves à la base. Les palpes labiaux sont fauves. Le dessus de la tête est gris, ainsi que le dessus du thorax ; les patagias et les tegulae sont gris, mêlés de fauve. L'abdomen est blanc jaunâtre. Le dessous du corps et les pattes sont également blanc jaunâtre.

La base des ailes antérieures est blanche ; vient ensuite une bande transversale en forme de trapèze, plus large au bord inférieur qu'à la côte, brun jaunâtre, limitée extérieurement de noir, teintée de noir dans la région costale et possédant une zone mordorée à la base de la nervure anale. La moitié de l'aile est occupée par un triangle blanc, dont la base est la côte, et limitée extérieurement par une bande transversale oblique, à bords légèrement festonnés, brune et noirâtre à la côte, marquée d'écailles mordorées par ailleurs. L'aire marginale est blanche, devenant largement fauve doré dans la région du tornus. La ligne submarginale, festonnée, est légèrement indiquée en noirâtre. La frange est fauve doré.

Les ailes postérieures sont uniformément blanchâtre, presque transparentes.

Le dessous des ailes antérieures est gris rosé, avec les deux bandes foncées du dessus indiquées ; celui des postérieures est comme le dessus, avec la côte largement gris rosé.

Holotype (♀) : Madagascar Est, route d'Anosibe, km 26, forêt de Sandrangato, 20-12-1954 (P. VIETTE).

### ***Eutrotonotus psilodoxa* n. sp.**

Envergure 26 mm ; longueur des ailes antérieures 13 mm.

Les antennes sont brun fauve. Les palpes labiaux, la tête, les patagias, les tegulae et le dessus du thorax sont brun roux, avec une tache plus foncée au milieu du thorax. L'abdomen est gris foncé. Le dessous du corps est gris foncé, avec les pattes prothoraciques et le devant du corps brun roux.

Les ailes antérieures sont de couleur fondamentale, et presque unicolore, brun roux, avec, au milieu de l'aile et oblique, une zone brun foncé nettement limitée intérieurement. On distingue les lignes trans-

versales faiblement indiquées par des tracés d'écaillés blanc bleuâtre. La frange est de la couleur du fond.

Les ailes postérieures sont gris foncé, avec un léger reflet roux.

Le dessous est semblable au dessus des ailes postérieures, mais d'un gris plus clair.

Armure génitale mâle. L'apex dorsal de la partie sclérifiée de la valve est en forme de pointe. Le pénis ne présente pas de large plaque couverte de piquants à son apex (fig. 13).

Holotype (♂) : Madagascar Est, route d'Anosibe, km 57, 15-2-1955 (P. VIETTE) (genitalia ♂, prép. P. VIETTE n° 3038).

### **Eutrotonotus pratti** (Kenrick) n. comb.

*Scalmicauda pratti* Kenrick, 1917, *Trans. entom. Soc. London*, p. 86, pl. 2.

L'armure génitale mâle est très voisine de celle d'*Eut. albidilinea* Gaede (1928, in SERTZ, vol. 14, p. 441, pl. 72 g) espèce type du genre.

Trois espèces composent ce genre uniquement malgache jusqu'à ce jour. On pourra les séparer comme suit :

1. Apex du pénis avec une large plaque garnie de nombreux piquants, courts et petits (fig. 12). . . . . 2
- Apex du pénis sans une telle plaque, tout au plus une petite zone garnie de piquants (fig. 13). . . . . *psilodoxa* n. sp.
2. Pointes dorsales et latérales du gnathos en épines, courtes et peu marquées. . . . . *albidilinea* Gaede
- Pointes dorsales et latérales du gnathos bien individualisées, en forme de porte pointe . . . . . *pratti* Kenrick

### **Anaphe mirabilis** n. sp.

Magnifique espèce facilement reconnaissable.

Envergure 55 mm ; longueur des ailes antérieures 26 mm.

Les antennes, serratulées, sont noires, ainsi que les palpes labiaux et la tête. Les patagias sont blanc jaunâtre, avec l'apex ocre. Le dessus du thorax et les tegulae sont noirs, le thorax avec des touffes ocres à l'arrière. Le dessus de l'abdomen est jaune ocre, avec le bord antérieur des segments noir. Le dessous du corps et les pattes sont entièrement noirs.

Les ailes antérieures sont uniformément gris argent brillant, avec deux bandes transversales faites de taches noires plus ou moins réunies. Ces deux bandes sont reliées par une petite bande longitudinale noire au-dessous de Cu 1 b. Jusqu'à la première bande transversale la côte est noire.

Les ailes postérieures sont blanches et brillantes.

Le dessous des ailes antérieures est gris noirâtre, avec la région du bord inférieur blanche ; celui des postérieures est blanc, avec la région costale gris noirâtre.

Holotype (♂) : Madagascar Est, env. de Perinet, forêt d'Analama-zoatra, 22-11-1954 (P. VIETTE).

Cette espèce ne se rapproche d'aucune autre connue ; elle appartient sans doute à un nouveau genre.

Présenté à la Section entomologique en sa séance du 14 septembre 1955.