



Bulletin
de la

SOCIÉTÉ LINNÉENNE DE LYON



Présence en Corse de *Cryptocephalus ilicis* Olivier, 1808 (*Coleoptera*, *Chrysomelidae*, *Cryptocephalinae*)

Pierre Cantot

6 rue Bobin, F-86480 Rouillé - cp.cantot@orange.fr

Résumé. – *Cryptocephalus ilicis* Olivier a été capturé en Corse en juin 2017. Cette espèce est nouvelle pour ce département.

Mots-clés. – Coleoptera, *Cryptocephalus ilicis*, répartition géographique, Sicile, Corse, France.

Presence in Corsica of *Cryptocephalus ilicis* Olivier, 1808 (*Coleoptera*, *Chrysomelidae*, *Cryptocephalinae*)

Abstract. – *Cryptocephalus ilicis* Olivier was captured in Corsica in June 2017. This species is new for the department.

Keywords. – Coleoptera, *Cryptocephalus ilicis*, geographical distribution, Sicilia, Corsica, France.

INTRODUCTION

Lors d'un récent voyage en Corse, 4 exemplaires de *Cryptocephalus ilicis* Olivier, 1808 ont été capturés et illustrés ici par les habitus : figure 1 (mâle) et figure 4 (femelle). Les figures 2 et 3 représentent l'édéage en vue dorsale et de profil.

Cette espèce, citée par BURLINI (1955), se distingue aisément des autres *Cryptocephalus s.str.* Les élytres sont clairs et ponctués sans ordre. Le pronotum est plus ou moins pubescent et présente des reflets métalliques évidents verts ou bronzés. La tête, elle aussi, est pubescente. Il existe de nombreuses variétés de *C. ilicis* car les taches élytrales peuvent être absentes ou plus nombreuses que pour la forme présentée ici. Il existe une espèce proche : *C. etruscus* Suffrian, 1847, mais l'édéage est bien différent (SASSI, 1995).

MATÉRIEL

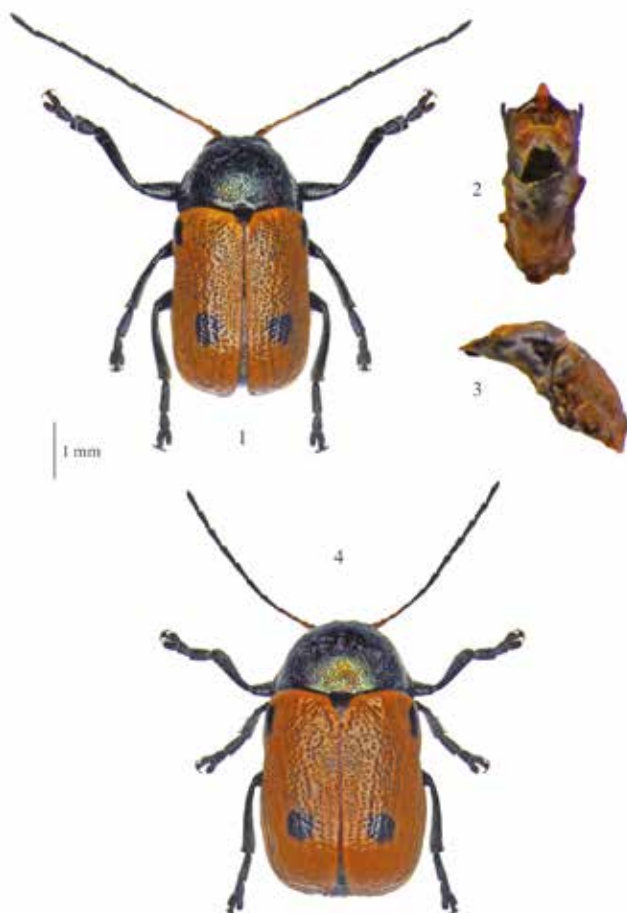
Les captures ont été réalisées dans le hameau de Bala, qui dépend de la commune de Porto-Vecchio (Corse du Sud). Elles comprennent :

- un mâle et une femelle sur *Myrtus communis* Linné, 1753 (figure 5), en fleur le 18-VI-2017.
- un mâle attiré par un piègeage lumineux le 22-VI-2017.
- un mâle, toujours sur *Myrtus communis* le 23-VI-2017.

Les photos d'habitats et d'édéage illustrant cet article ont été réalisées par Patrick Prévost (86390 Lathus-Saint Rémy).

RÉPARTITION GÉOGRAPHIQUE

Dans le catalogue des Coléoptères de France, DUHALDEBORDE (2014) met en doute la présence de cette espèce en France : « Espèce présente dans les Balkans et au Proche Or., indiquée par erreur par Sainte Claire Deville ». Cet auteur omet sa présence en Italie du Sud, Sardaigne et Sicile pourtant indiquée par BURLINI (1955) puis BIONDI *et*



Cryptocephalus (Cryptocephalus) ilicis G. A. Olivier, 1808.
Figure 1. Habitus mâle (Bala, Corse du Sud) ; Figure 2. Édéage vu de dessus ;
Figure 3. Édéage profil droit ; Figure 4. Habitus femelle (Bala, Corse du Sud).



Figure 5. *Myrtus communis* Linné, 1753, en fleur

al. en 1994. Il n'y a pas eu, non plus, de nouveauté concernant cette espèce dans les suppléments au catalogue.

Pour ma part j'ai déjà récolté cette espèce, en 2008, en Sicile, aux environs du 15 mai, dans plusieurs localités : San Stephano di Camastra, Castelbuono, Camporeale et enfin, en abondance, à l'embouchure du Fiume Pollina (Costa Turchina, Palermo). Dans cette dernière station, les insectes se trouvaient sur *Pistacia lentiscus* Linné, 1753. P. Deschamp (com. pers.) a, lui aussi, trouvé cette espèce en Sicile le 21-V-1987 (Terrasini, San Cataldo).

CONCLUSION

Les récoltes effectuées en Corse du Sud permettent d'ajouter *Cryptocephalus ilicis* à la faune insulaire et confirme la présence de l'espèce en France, ce qui était considéré comme douteux, la donnée de BURLINI (1955) n'étant pas documentée. On ne peut donc pas exclure la possibilité de trouver cette espèce en France continentale à l'instar de *Cryptocephalus (Burlinius) saucius* Truqui, 1852, cité de Corse, Sardaigne, Sicile et Maghreb et que BOUYON & BOUYON (2017) ont découvert dans les Alpes-Maritimes.

Remerciements à Patrick Prévost pour ses photographies et sa grande disponibilité. À Bernard François pour m'avoir donné l'exemplaire attiré par la lumière. À Anne et Marc Abel pour nous avoir trouvé un gîte à Bala ce qui a permis la capture de cette espèce. À Michaël Dierkens pour sa relecture attentive du manuscrit et ses commentaires justifiés.

RÉFÉRENCES BIBLIOGRAPHIQUES

- BIONDI B., DACCORDI M., REGALIN R., ZAMPETTI M., 1994. *Coleoptera Polyphaga XV (Chrysomelidae, Bruchidae)*. Minelli A., Ruffo S., La Posta S. (eds). *Checklist delle specie della fauna italiana*, 60. Calderini, Bologna.
- BOUYON H. & BOUYON A., 2017. Captures intéressantes sur la Côte d'Azur en avril 2017. Découverte de *Cryptocephalus saucius* Truqui, 1852 en France continentale (Coleoptera, Chrysomelidae). *Le Coléoptériste*, 20 (3) : 15-52.
- BURLINI M., 1955. Revisione dei *Cryptocephalus* italiani e della maggior parte delle specie di Europe (Col. Chrysomelidae). *Memorie della Società Entomologica Italiana*, 34 (1955-1956) : 1-287.
- DUHALDEBORDE F., 2014. *Cryptocephalini : Catalogue des Coléoptères de France*. Association Roussillonnaise d'Entomologie. Tronquet M. (ed.), 1052 p.
- SASSI D., 1995. *Cryptocephalus etruscus* Suffrian dell'Italia peninsulare, specie vicina a *Cryptocephalus ilicis* Olivier (Coleoptera Chrysomelidae Cryptocephalinae). *Giornale Italiano di Entomologia*, 7 : 187-193.



SOCIÉTÉ LINNÉENNE DE LYON

Siège social : 33, rue Bossuet, F-69006 LYON

Tél. et fax : +33 (0)4 78 52 14 33

<http://www.linneenne-lyon.org> — email : secretariat@linneenne-lyon.org

Groupe de Roanne : Maison des anciens combattants, 18, rue de Cadore, F-42300 ROANNE

Rédaction : Marie-Claire PIGNAL – Directeur de publication : Bernard GUÉRIN

Conception graphique de couverture : Nicolas VAN VOOREN



Tome 87 Fascicule 9-10 Novembre - Décembre 2018

SOMMAIRE

Fridlender A. – Une nouvelle espèce de narcisse en Algérie : <i>Narcissus bellirius</i> spec. nov.....	257-272
Miara M.Dj., Ait Hammou M., Rebbas Kh., Hadjadj-Aoul S. & Véla E. – Les Orchidées de la wilaya de Tiaret (Algérie nord-occidentale) : inventaire, écologie, taxonomie et biogéographie.....	273-293
Saurat R. & Dodelin B. – À propos de quelques coléoptères saproxyliques patrimoniaux des châtaigneraies ardéchoises.....	295-306
Cantot P. – Présence en Corse de <i>Cryptocephalus ilicis</i> Olivier, 1808 (Coleoptera, Chrysomelidae, Cryptocephalinae).....	311-313

Couverture : *Gnorimus variabilis* (Scarabaeidae), nymphes et adulte en loge dans une carie de châtaignier (2017, Vallée de la Beaume, Ardèche). Crédit : Benoît Dodelin

CONTENTS

Fridlender A. – A new Algerian narcissus species: <i>Narcissus bellirius</i> spec. nov.....	257-272
Miara M.Dj., Ait Hammou M., Rebbas Kh., Hadjadj-Aoul S. & Véla E. – The Orchids of the region of Tiaret (North-west Algeria): inventory, ecology, taxonomy and biogeography.....	273-293
Saurat R. & Dodelin B. – About some patrimonial saproxylic beetles from old chestnut trees in Ardèche (France).....	295-306
Cantot P. – Presence in Corsica of <i>Cryptocephalus ilicis</i> Olivier, 1808 (Coleoptera, Chrysomelidae, Cryptocephalinae).....	311-313

Prix 10 euros

ISSN 2554-5280 - N° d'inscription à la CPPAP : 0719G85671

Imprimé par Imprimerie Brailly, 69564 Saint-Genis-Laval Cedex

Imprimé en France • Dépôt légal : octobre 2018

Copyright © 2018 SLL. Tous droits réservés pour tous pays sauf accord préalable.